

LOS INCENDIOS FORESTALES EN LA COMUNIDAD AUTÓNOMA DE LA RIOJA. AVANCE CAMPAÑA 2012.

1.- Resultados provisionales de la campaña de incendios forestales en La Rioja.

En La Rioja, en el balance provisional del año 2012 se han producido 105 siniestros que han afectado a un total de 109,03 hectáreas de superficie forestal, de ellas 17,48 has. arboladas. La media de superficie forestal quemada por incendio sigue siendo menor, respecto al último decenio (2002-2011). Siendo estas cifras las más bajas de todo el territorio nacional.

Los datos generales correspondientes a la campaña del 2012 son los siguientes:

- Número de siniestros: 105
 - N° de conatos (< 1 ha): 77
 - N° de incendios (≥ 1 ha): 28

- Superficies afectadas:
 - Terreno forestal:
 - 109,03 hectáreas
 - Terreno arbolado: 17,48 hectáreas
 - Terreno no arbolado: 91,55 hectáreas
 - Terreno no forestal: 34,46 hectáreas

La superficie forestal media quemada es de 1,04 hectáreas por siniestro.

2012	Conatos (<1ha)	Incendios (> 1 ha)	Total siniestros	S. Arbol	S. Desarb.	Total forestal	No Forestal
ENERO	5	2	7	0,03	8,02	8,05	0,01
FEBRERO	10	6	16	0,76	15,92	16,68	2,44
MARZO	32	9	41	2,18	32,99	35,17	1,07
ABRIL	4	0	4	0,19	2,18	2,37	0,00
MAYO	7	3	10	2,96	3,56	6,52	0,00
JUNIO	1	2	3	4,24	2,23	6,47	4,11
JULIO	4	4	8	4,09	13,03	17,12	2,03
AGOSTO	10	2	12	2,92	12,40	15,32	24,45
SEPTIEMBRE	3	0	3	0,11	0,67	0,78	0,35
OCTUBRE	1	0	1	0,00	0,55	0,55	0,00
NOVIEMBRE	0	0	0	0,00	0,00	0,00	0,00
DICIEMBRE	0	0	0	0,00	0,00	0,00	0,00
	77	28	105	17,48	91,55	109,03	34,46

TABLA Nº 1. DATOS PROVISIONALES DE INCENDIOS FORESTALES EN 2012

Este año 2012, tenemos un periodo reseñable, de los meses de febrero y marzo. A lo largo de este periodo, se produjeron 42 siniestros. Lo que ha supuesto el 40% de los siniestros y se ha quemado el 47,55% de la superficie forestal de todo el año 2012. Y por otro lugar, a pesar del año tan malo climatológicamente hablando, se han producido menor número de hectáreas quemadas, y media de hectárea por siniestro, que la media del último decenio.

El incendio de mayor extensión del año 2012 se produjo en agosto en Ribafrecha, como consecuencia de la quema de restos agrícolas. Se quemaron 12,16 hectáreas, de las cuales 1,62 ha. de arbolado.

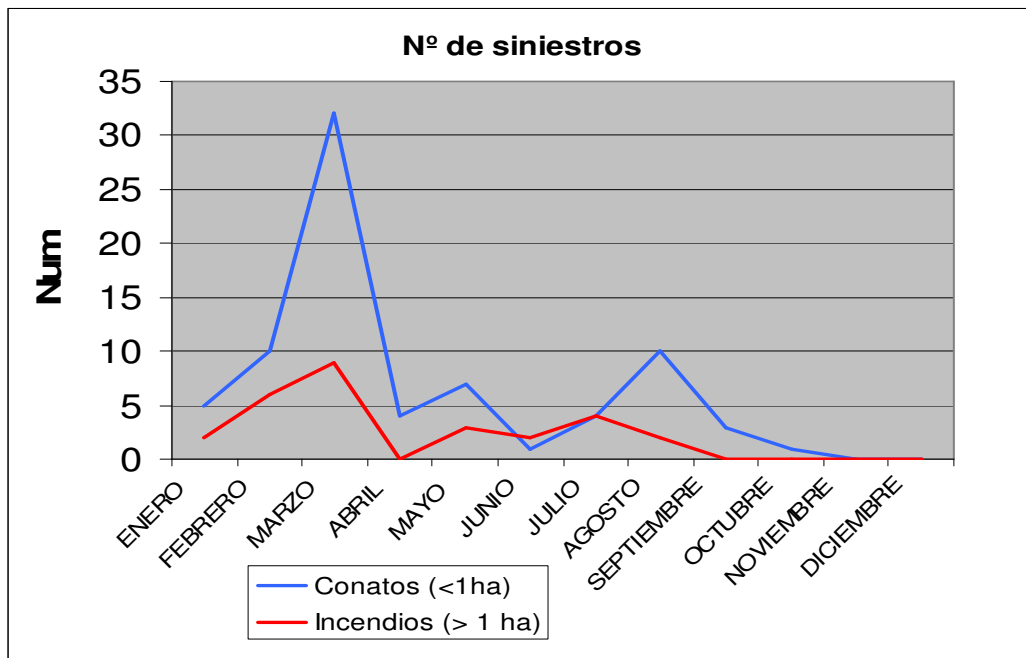


GRÁFICO N° 1.- DISTRIBUCIÓN MENSUAL DE LOS INCENDIOS EN EL AÑO 2012.

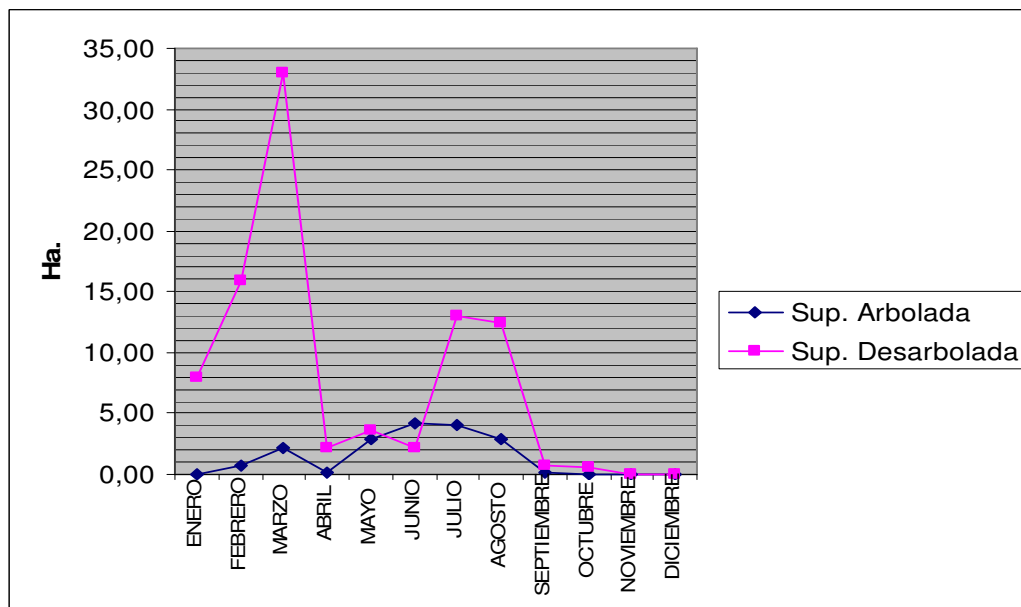


GRÁFICO N° 2.- DISTRIBUCIÓN MENSUAL DE LAS SUPERFICIES QUEMADAS EN EL AÑO 2012.

La mayor parte de los incendios se siguen concentrando en el Valle del Ebro y su origen mayoritario siguen siendo las malas prácticas agrícolas.

En cuanto a las causas de los incendios dominan los incendios intencionados (54%), generalmente con origen en prácticas agrícolas inadecuadas (limpieza de terrenos, ribazos, acequias de riego empleando el fuego). Le siguen las negligencias y otras causas accidentales (17%) y los incendios por causas desconocidas (7,62%). Los incendios por causas naturales (rayo) supusieron el 1,90% y por reproducción otro 2,86%. El 16 % de los siniestros son debido a quemas agrícolas sin autorización.

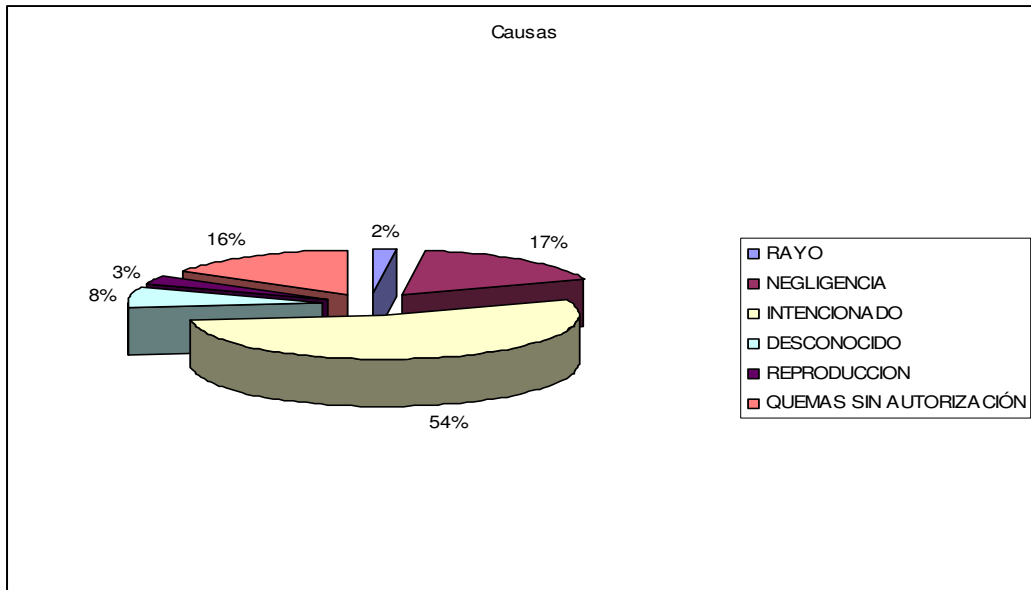


GRÁFICO Nº 3.- CAUSAS DE LOS INCENDIOS FORESTALES EN 2012.

En cuanto a superficies afectadas según las causas de los incendios, ascienden hasta valores por encima del 34% por intencionalidad y las debidas a incendios por negligencia u otras causas accidentales, llegan al 17%. El 24% de la superficie quemada en 2012, son siniestros originados por quemados sin autorización.

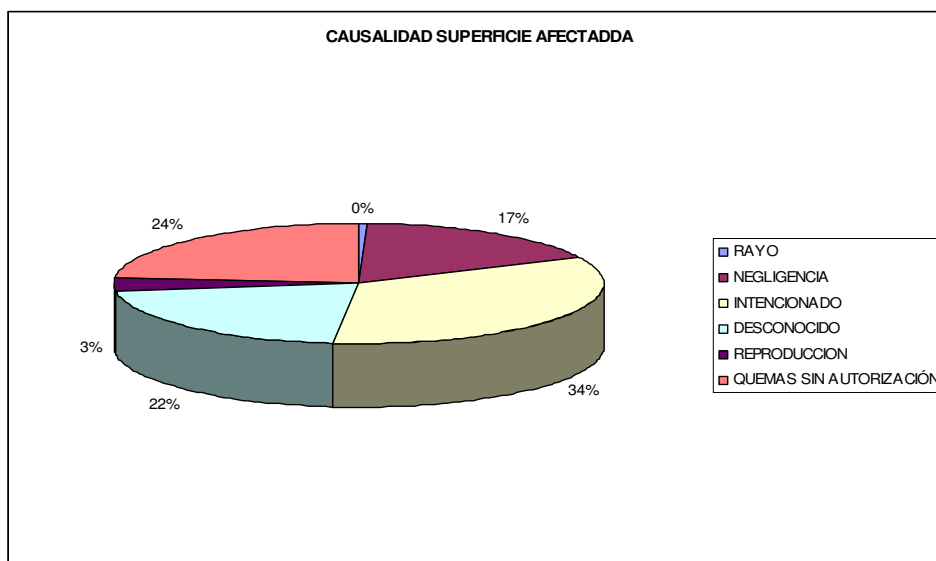


GRÁFICO Nº 4.- SUPERFICIE FORESTAL QUEMADA POR CAUSAS EN 2012.

Desde el punto de vista meteorológico el año 2012 se ha caracterizado por ser un año anómalo. Los meses con precipitaciones mayores a la media del último decenio, son meses de otoño como (octubre y noviembre). El resto del año, sobre todo el final del invierno (febrero-marzo) han resultado con precipitaciones muy escasas, muy por debajo de la media del último decenio. En cuanto a las temperaturas, salvo el mes de agosto, estuvieron por debajo de la media. La temperatura media del 2012 (14,2 °C) fue dos décimas más baja que la del año 2011 (14,4 °C).

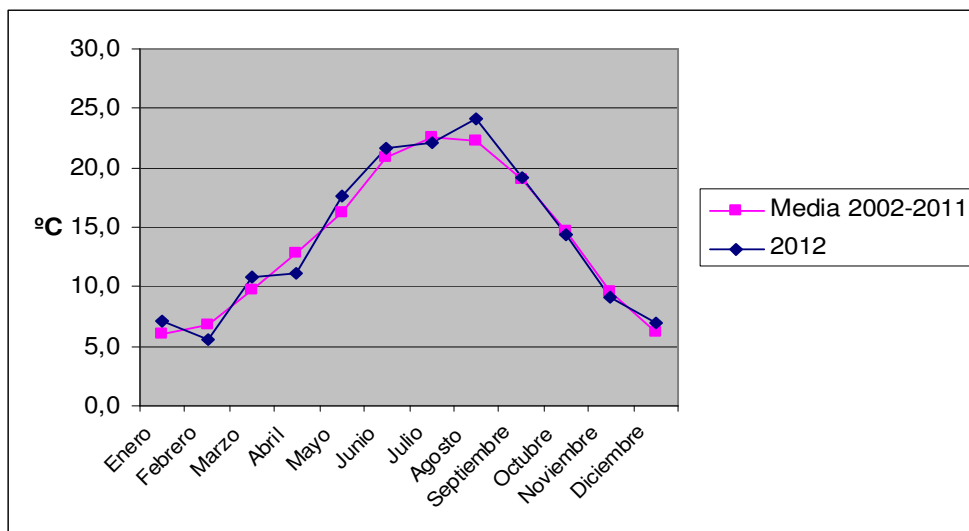


GRÁFICO Nº 5.- COMPARATIVA DE LA TEMPERATURA MEDIA MENSUAL

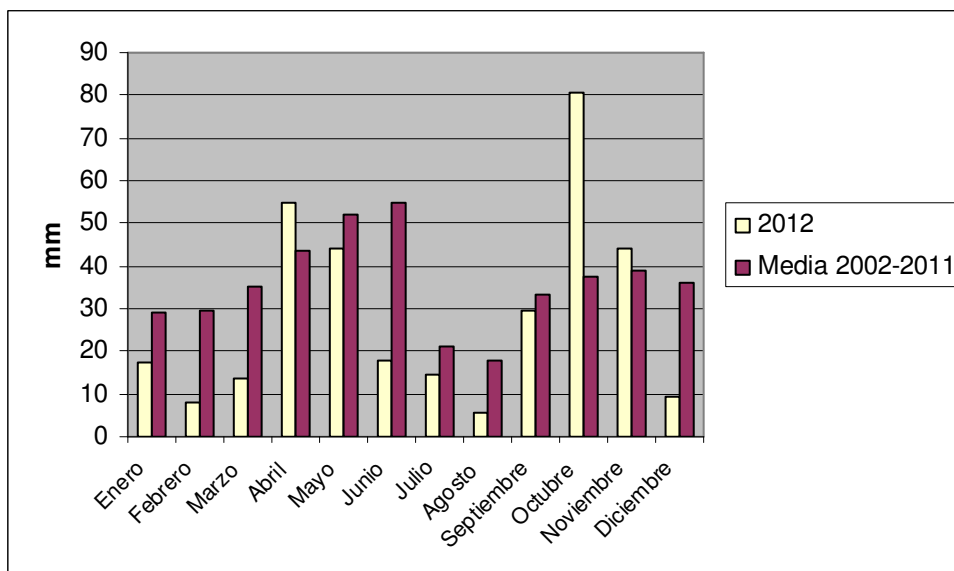


GRÁFICO Nº 6.- COMPARATIVA DE LA PRECIPITACIÓN MENSUAL 2012

2.- Evolución de los incendios forestales en La Rioja.

Nos centraremos en este último decenio como periodo más representativo de la situación actual. Los datos generales se muestran a continuación.

TABLA Nº2.- CUADRO COMPARATIVO ÚLTIMO DECENIO Y CAMPAÑA 2012 EN LA RIOJA.

año	2002	2003	2004	2005	2006	2007	2008	2009	2010	2011	MEDIA DECENIO	2012
Nº CONATOS (<1 ha)	88	50	40	72	61	73	95	89	89	59	71,60	77
Nº INCENDIOS (≥1 ha)	39	18	7	33	12	20	15	29	25	23	22,10	28
Nº TOTAL SINIESTROS	127	68	47	105	73	93	110	118	114	82	93,70	105
SUPERFICIE ARBOLADA	39,02	16,03	12,84	34,95	12,7	8,34	8,02	82,18	24,43	9,97	24,85	17,48
SUPERFICIE DESARBOLADA	138,5	108,5	22,85	139,1	37,17	61,15	63,45	257,6	259,4	52,66	114,04	91,55
SUPERFICIE FORESTAL TOTAL	177,5	124,5	35,69	174,1	49,87	69,49	71,47	339,7	283,9	62,63	138,89	109,03
SUPERFICIE MEDIA POR SINIESTRO	1,40	1,83	0,76	1,66	0,68	0,75	0,65	2,88	2,49	0,76	1,39	1,04

Al contar con un final de invierno con una meteorología adversa, y la intencionalidad de una gran mayoría de los incendios acaecidos en 2012, el número de siniestros ha aumentado. Aún así, se posiciona por debajo de la media del último decenio, en número de hectáreas forestales, así como arboladas, manteniendo una tendencia ligeramente decreciente.

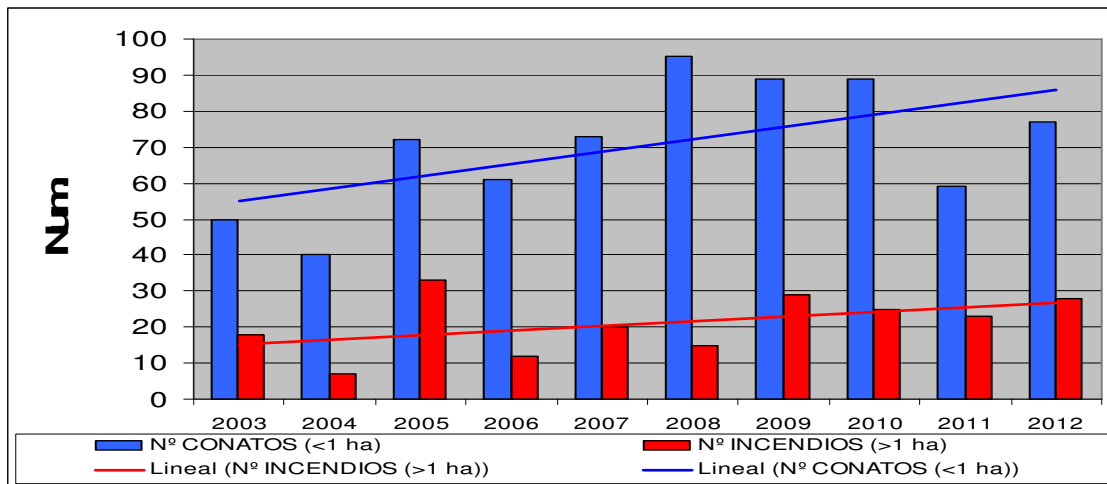


GRÁFICO N°7.- TENDENCIA DEL NUMERO DE SINIESTROS EN EL ÚLTIMO DECENIO.

Respecto a las superficies afectadas, la tendencia es creciente, en particular las superficies desarboladas, rompiéndose. la tendencia decreciente experimentada en el año 2011. Ya en este año 2012, se ha producido una bajada en cuanto a las hectáreas arboladas quemadas respecto al último decenio.

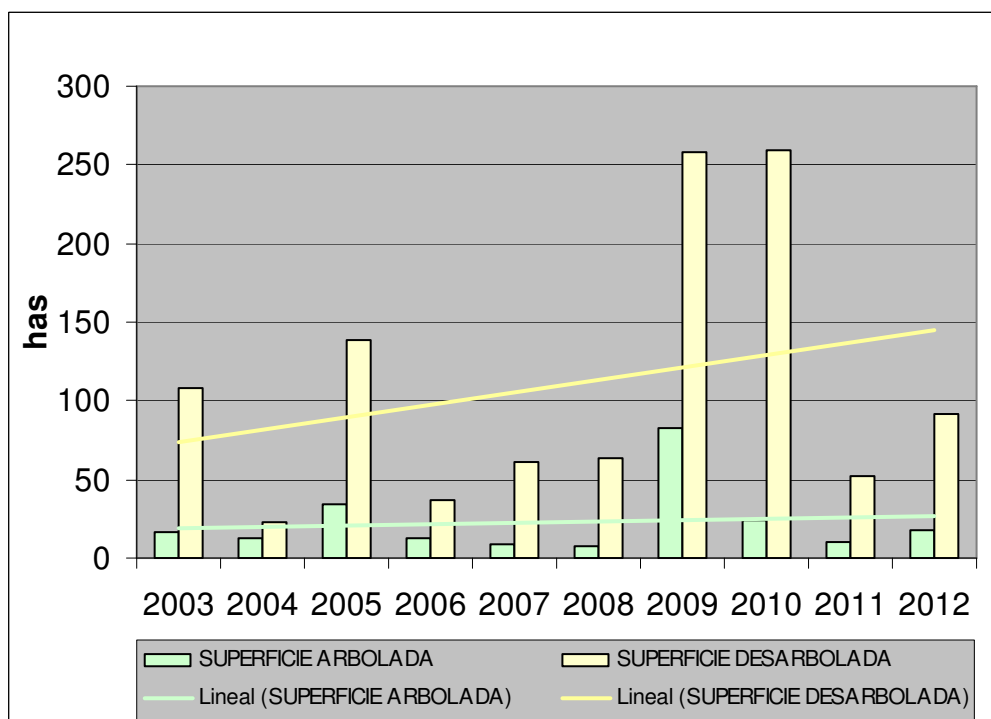


GRÁFICO N°8.- TENDENCIA DE LA SUPERFICIE AFECTADA EN EL ÚLTIMO DECENIO.

Al igual que el indicativo anterior, la superficie media quemada por siniestro se ha visto ligeramente aumentada respecto al año anterior, pero por debajo de la media del último decenio (2002-2011).

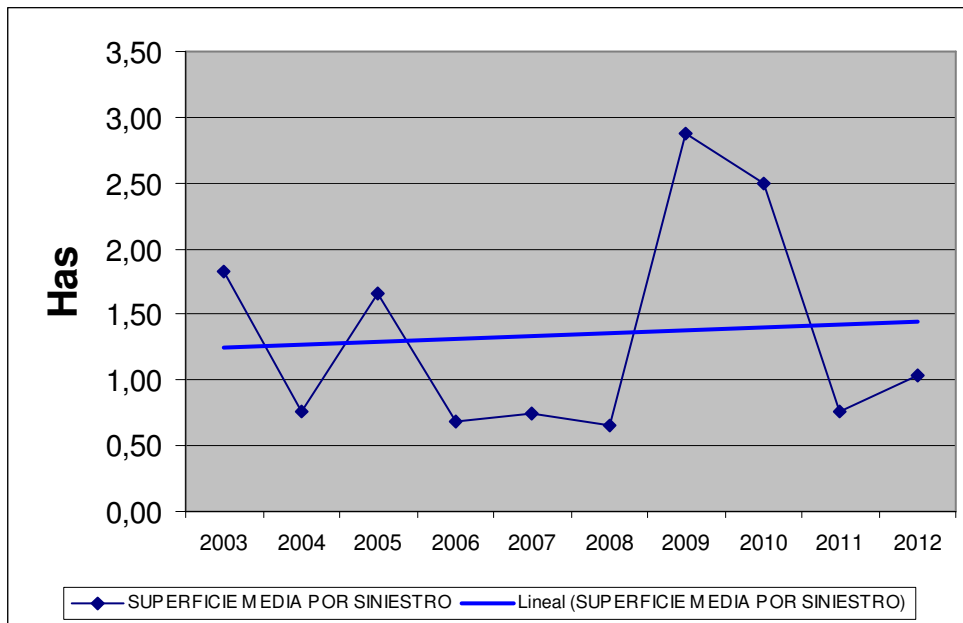


GRÁFICO N°9 .- SUPERFICIE FORESTAL MEDIA QUEMADA EN EL PERIODO 2002-2011

2.1.- Distribución mensual de la siniestralidad

Tras analizar la distribución mensual de los incendios para el periodo comprendido entre 2002 y 2011 (gráfico n° 10), se observa un repunte en el mes de marzo respecto a la media del último decenio. El resto del año, destacan los meses de noviembre y diciembre en los que no hubo ningún siniestro.

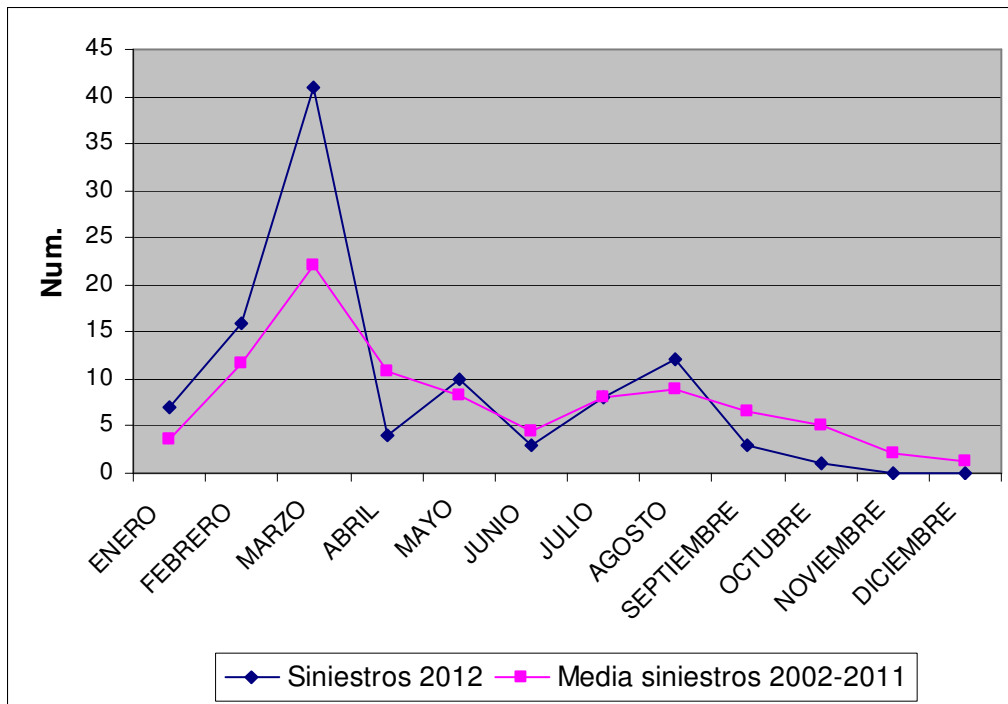


GRÁFICO Nº10.- DISTRIBUCIÓN MENSUAL DE LOS SINIESTROS EN LA RIOJA EN 2012. COMPARATIVA CON LA MEDIA 2002-2011

En cuanto a superficie forestal afectada, 2012 se ha mantenido a lo largo de casi todo el año con superficies por debajo de la media del último decenio. Tan sólo destacar el mes de marzo y julio con un incremento respecto a la media del último decenio.

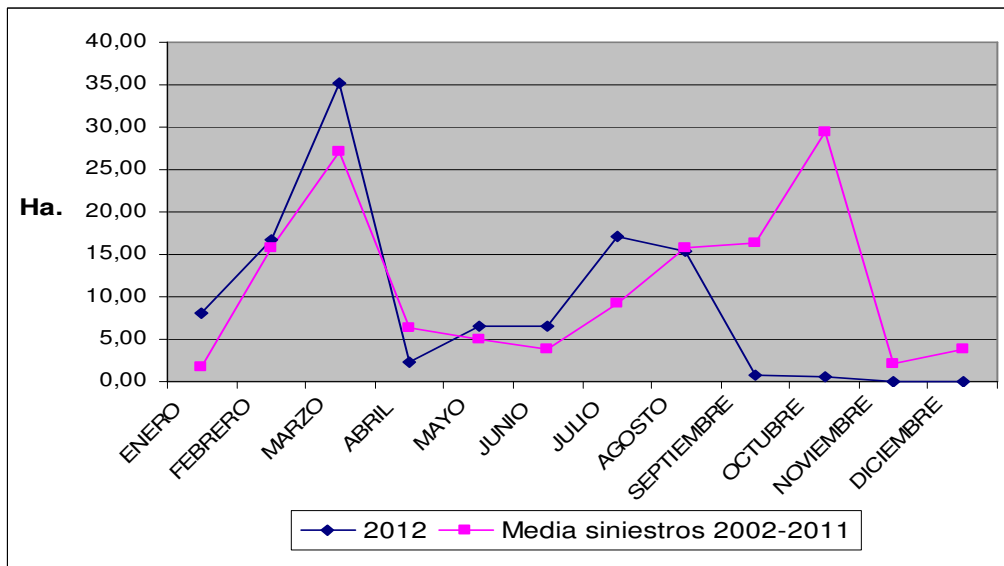


GRÁFICO Nº11.- DISTRIBUCIÓN MENSUAL DE LA SUPERFICIE FORESTAL QUEMADA EN 2012. COMPARATIVA CON LA MEDIA 2002-2011

2.2.- Causas de los incendios

Durante 2012 el 87% de los incendios se debieron al factor humano, de los que un 17% fueron negligencias y causas accidentales y un 54% tuvieron su origen en quemas intencionadas. En un 7,62 % de los incendios no llegó a determinarse la causa u origen del mismo.

De entre las negligencias y causas accidentales la más frecuente fue la de tratamientos selvícolas (3% del total de siniestros). Entre las quemas intencionadas, la motivación más frecuente fue la eliminación de vegetación en fincas, acequias y ribazos y la quema incontrolada de residuos agrícolas.

Como datos más destacables del año 2012 frente a la media de los últimos años, sigue siendo el ligero incremento de las quemas intencionadas relacionadas con prácticas agrícolas inadecuadas y un ligero descenso de las negligencias.

	CAUSAS 1998-2011		CAUSAS 2012	
	Número	%	Número	%
RAYO	38	2,74	2	1,90
NEGLIG. Y CAUSAS ACCIDENTALES	662	47,76	18	17,14
INTENCIONADO	573	41,34	57	54,29
* QUEMAS AGRÍCOLAS SIN AUTORIZACIÓN			17	16,19
DESCONOCIDA	102	7,36	8	7,62
REPRODUCCIÓN	11	0,79	3	2,86

TABLA Nº 3. CAUSALIDAD DE LOS INCENDIOS FORESTALES

Quema agrícola con autorización	383	27,63	3	2,86
Quema para reg. Pastos	39	2,81	0	0,00
Trabajos forestales	14	1,01	3	2,86
Hogueras	26	1,88	3	2,86
Fumadores	41	2,96	0	0,00
Quema de basuras	25	1,80	2	1,90
Escape de vertedero	8	0,58	0	0,00
Quema de matorral	21	1,52	0	0,00
Ferrocarril	21	1,52	0	0,00
Líneas eléctricas	12	0,87	2	1,90
Motores y máquinas	25	1,80	2	1,90
Maniobras militares	2	0,14	0	0,00
Otras	45	3,25	3	2,86
TOTAL	662	47,76 %	18	17,14

TABLA Nº 4. NEGLIGENCIAS DE LOS INCENDIOS FORESTALES

3.- Resumen

El año 2012 se puede calificar como un año bueno en cuanto a la siniestralidad respecto año anteriores, a pesar de registrar valores algo mayores respecto al 2011. Todos estos datos, y a pesar de que no ha sido un año favorable meteorológicamente hablando, podemos considerar que se ha tenido una buena campaña, más teniendo en cuenta las estadísticas de incendios de CC.AA limítrofes. Lo que nos hace pensar en dos razones fundamentales para seguir manteniendo bajo número de siniestros: una primera es, la contribución y sensibilización de la sociedad riojana en relación con los incendios forestales. Y una segunda razón, el buen hacer de todos los medios de extinción en minimizar los diferentes siniestros que hemos tenido a lo largo de este 2012.

Sin embargo, aunque los datos del 2012 se pueden considerar de buenos, la tendencia creciente de siniestros que arrastramos de años anteriores, nos hace ser cautos de cara a campañas próximas.

No se han producido daños importantes ni se produjeron situaciones de peligro para los ciudadanos. El mes con mayor siniestralidad fue marzo con 41 siniestros, siendo el incendio más importante por extensión el que se produjo en agosto en el municipio de Ribafrecha. Como consecuencia de la intencionalidad, se quemaron 12,16 hectáreas forestales de las cuales 1,62 has. fueron arboladas.

La mayor parte de los siniestros se deben a causas intencionadas relacionadas con prácticas agrícolas inadecuadas: quemas de vegetación natural en ribazos, fincas abandonadas, acequias y quemas de restos agrícolas sin control.

En La Rioja, afortunadamente, no ha habido grandes incendios (los que superan las 500 hectáreas afectadas) desde el incendio del Alto Najerilla de 1986.