

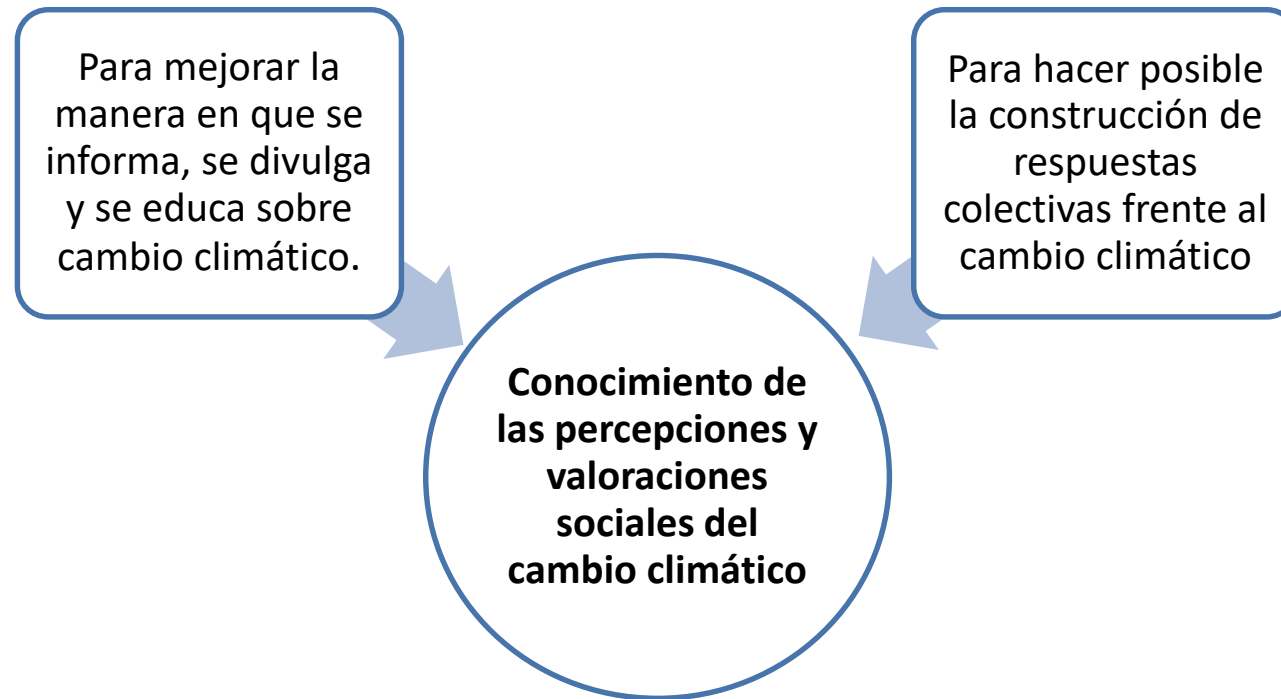
I Jornadas PAEAS La Rioja: Comunicación y emociones frente a la emergencia climática

# La sociedad española ante el cambio climático

Francisco Heras Hernández

Oficina Española de Cambio Climático, MITECO

# ¿Para qué necesitamos conocer las percepciones sociales?



# El efecto “el traje nuevo del emperador”

¿Cuál es nuestra impresión personal sobre lo que piensan los demás y por qué es importante?

Porcentaje de personas encuestadas que dicen que es real, causado por la actividad humana o peligroso

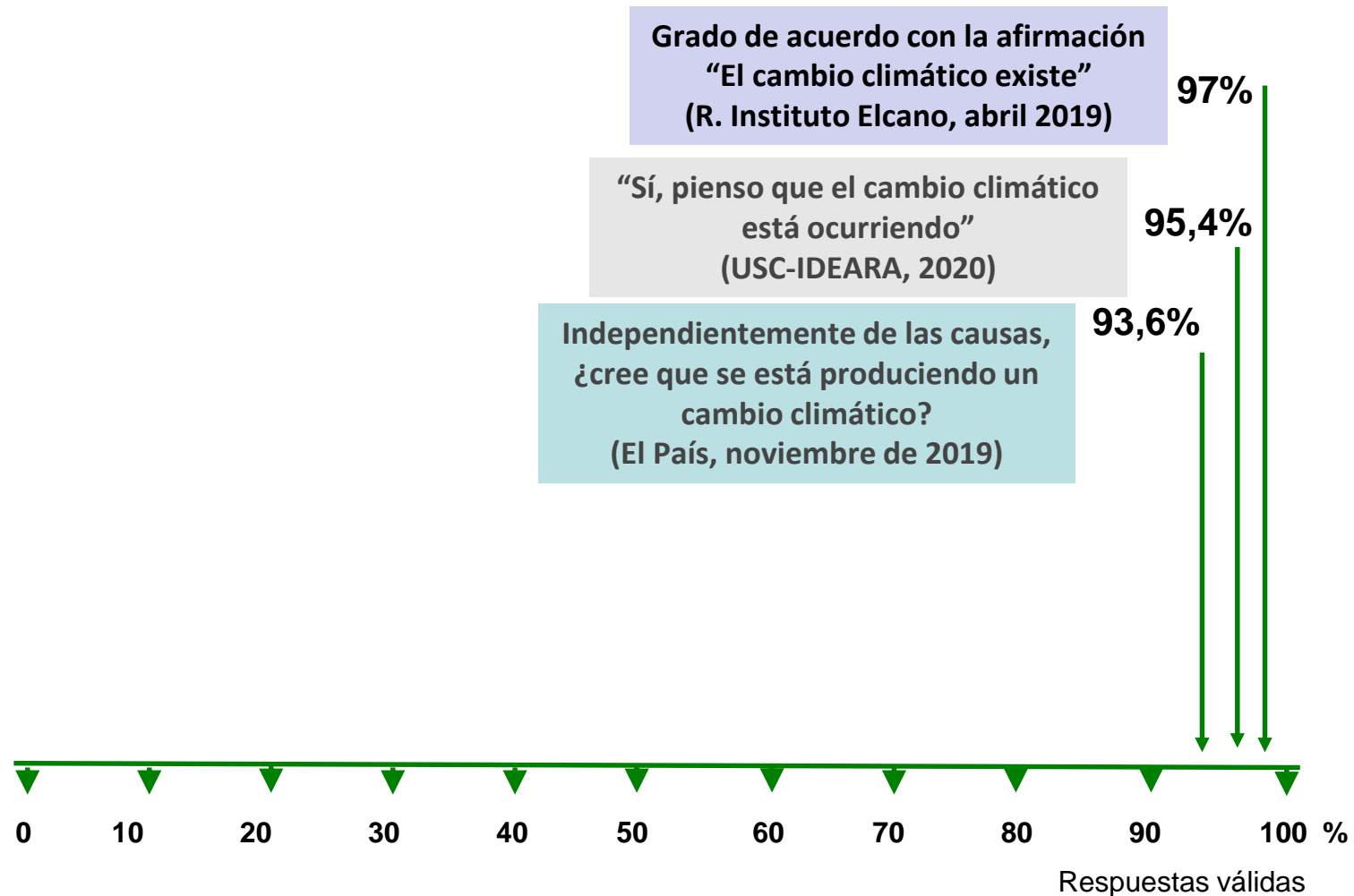
	0%	20%	40%	60%	80%	100%
<b>La realidad del cambio climático</b> “El cambio climático está ocurriendo”	?	?	?	?	?	?
<b>Las causas del cambio climático</b> “está causado por la actividad humana”	?	?	?	?	?	?
<b>Las consecuencias del cambio climático</b> “El cambio climático me preocupa”	?	?	?	?	?	?



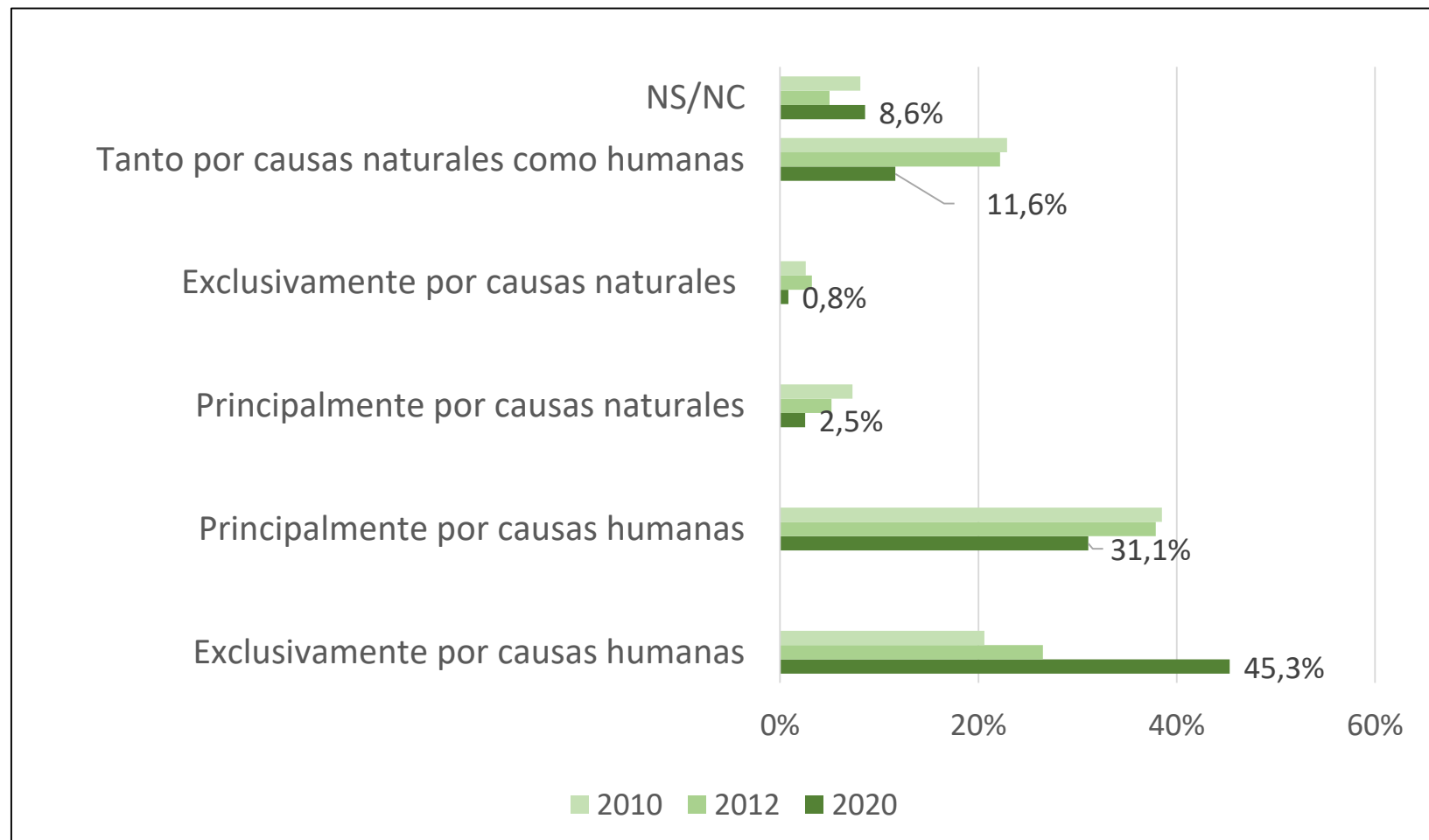
¿Te atreves  
a hacer una  
estimación?

# Podemos preguntarlo de muchas maneras...

la respuesta es siempre la misma



## Suponiendo que el cambio climático esté ocurriendo, ¿cree Ud. que sería provocado...



**Tres de cada cuatro personas encuestadas** en España en 2020 consideraron que el cambio climático está provocado (principalmente o exclusivamente) por causas humanas

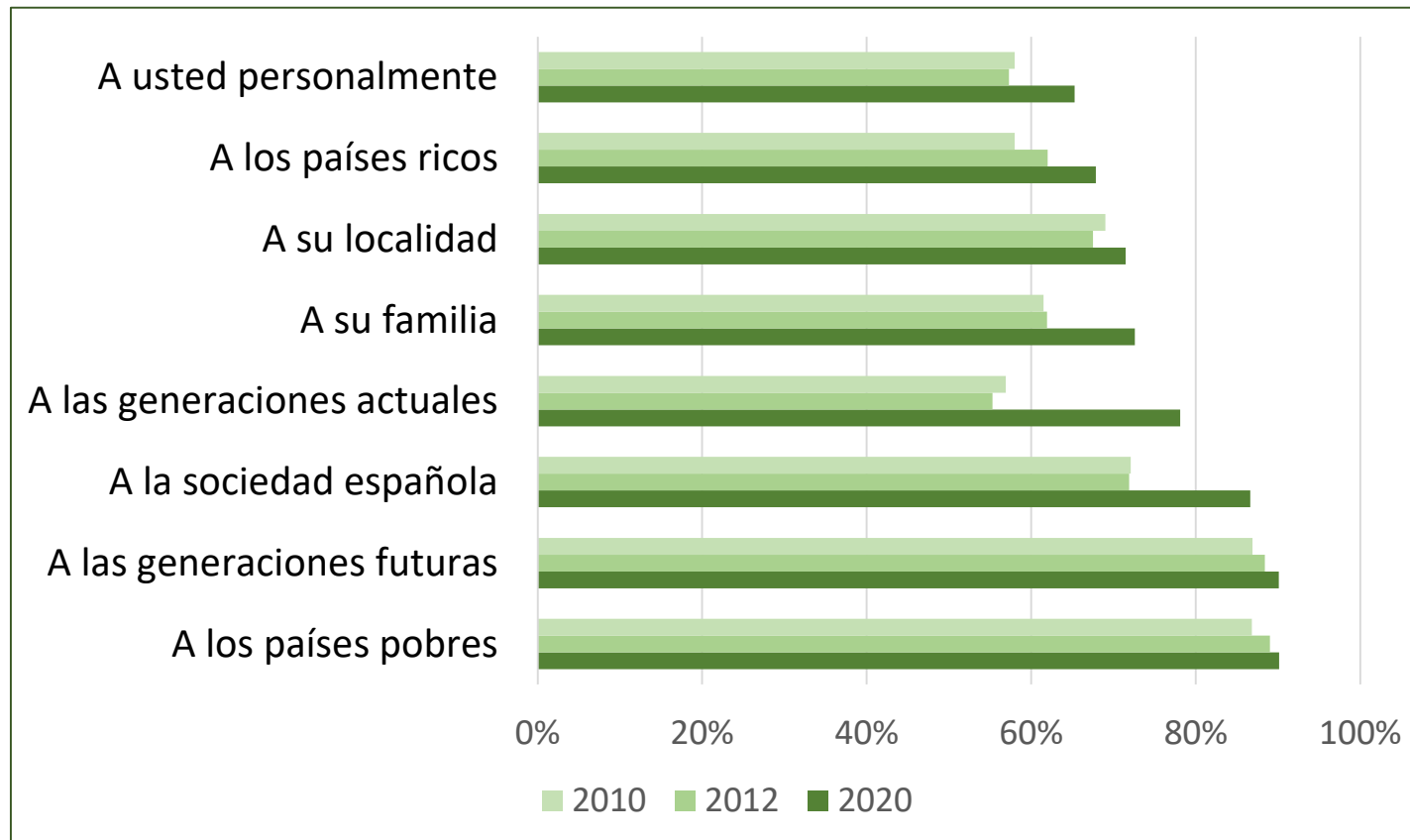
**Fuente:** Meira, P.A. (Dir.) La sociedad española ante el cambio climático. Percepción y comportamientos en la población. Madrid, 2021

# La percepción del riesgo...

## ¿qué es el pensamiento excepcionalista?

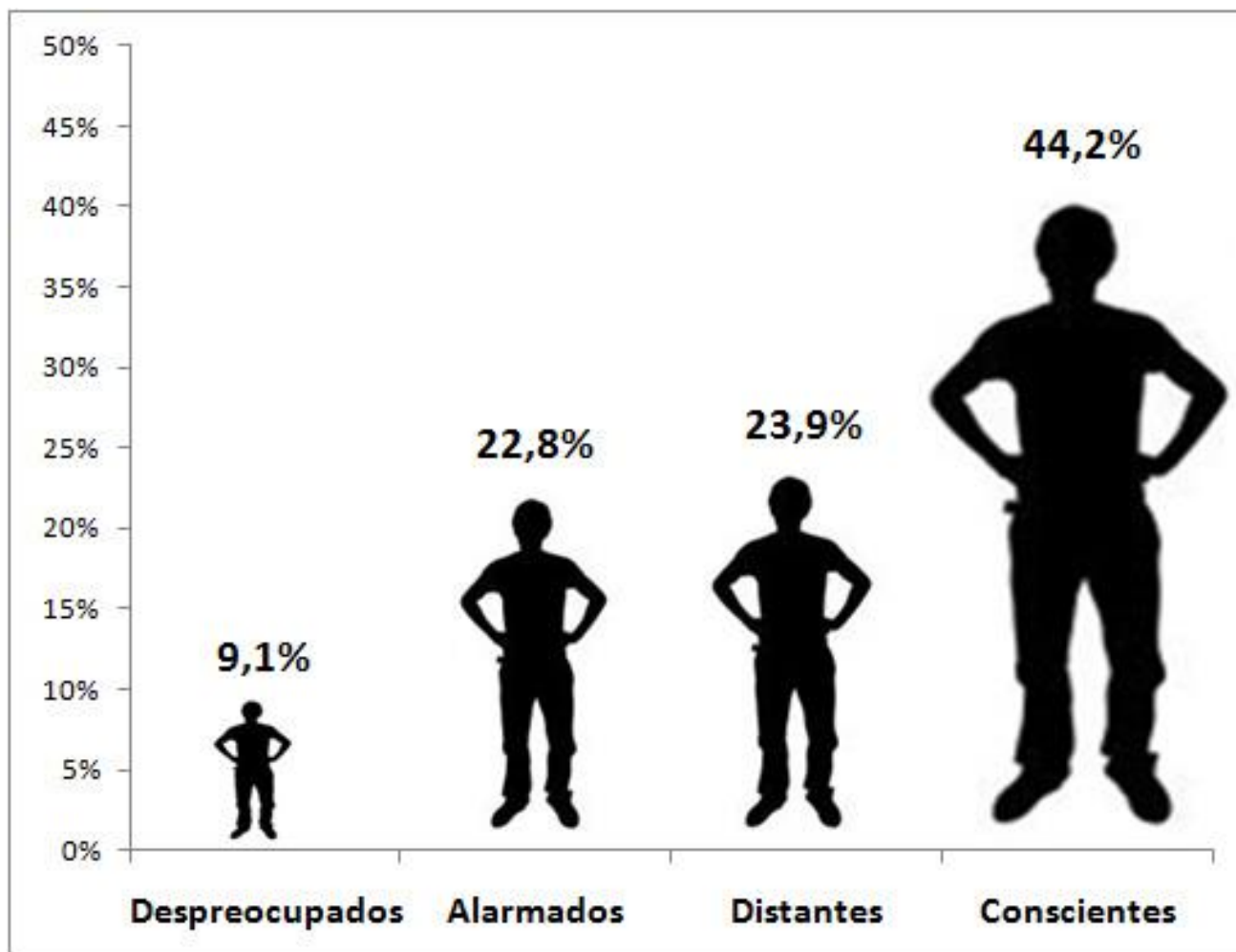
### ¿Piensa que el cambio climático les puede afectar...?

Respuestas “bastante” + “mucho” (% sobre total de la muestra)



Los resultados revelan una cierta tendencia a **valorar las afecciones en función de la cercanía del escenario planteado respecto a las personas entrevistadas**: el porcentaje de las que perciben mayores riesgos es mayor cuanto mayor es la distancia espacial, temporal o social.

# Estilos de valoración de los riesgos



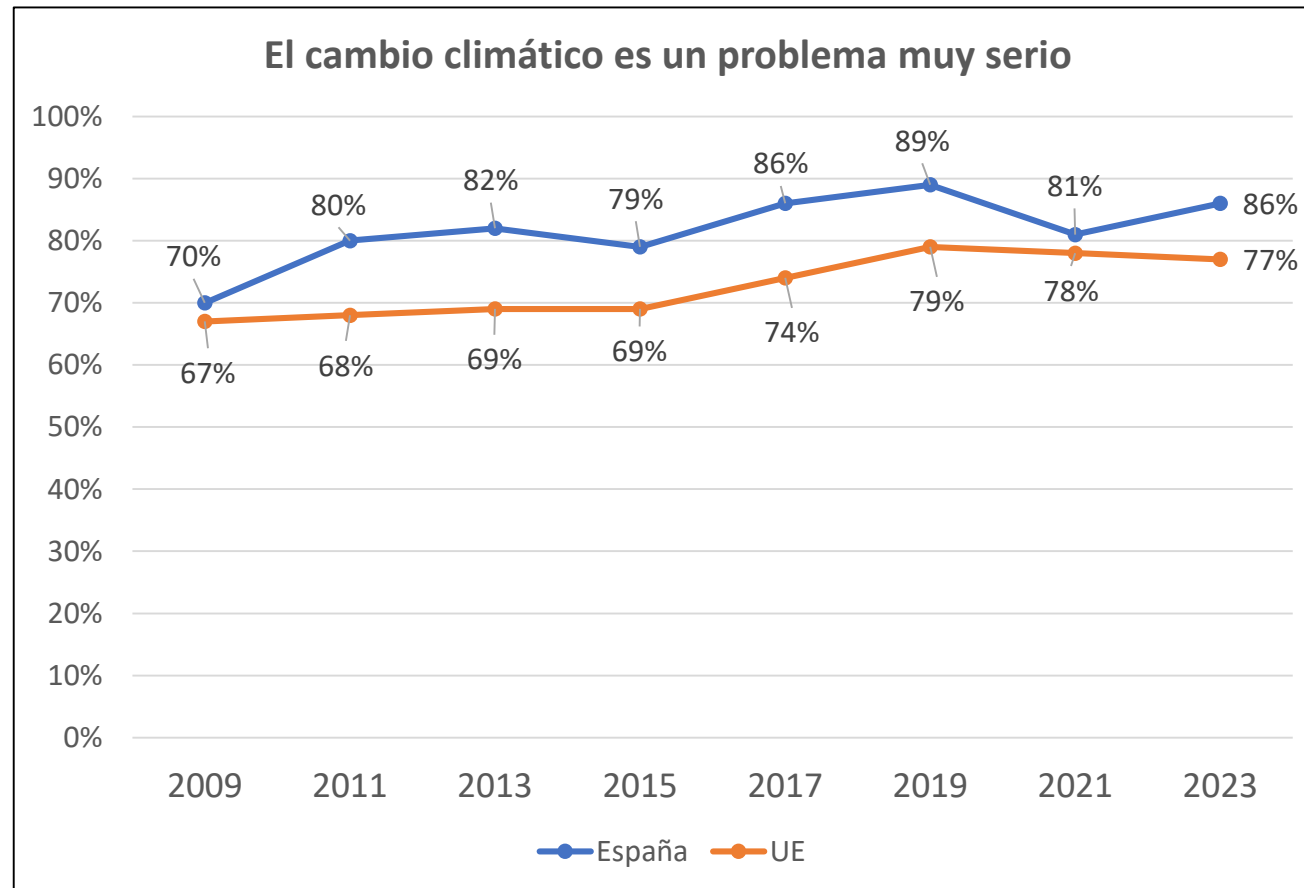
El análisis de los patrones de respuesta revela que la valoración diferenciada del riesgo en función de la cercanía a los sujetos a los impactos es más intensa en encuestados que realizan valoraciones de los riesgos bajas.

**Fuente:** Heras Hernández F, Meira Cartea PA, Justel A. (2017). La percepción social de los riesgos del cambio climático sobre la salud en España. Rev. salud ambiental 17(1):40-46.

## ¿Hasta qué punto considera el cambio climático como un problema serio?

1= “no es en absoluto un problema serio” / 10= “es un problema extremadamente serio”

### Personas que consideran que el cambio climático es un problema muy serio (puntuaciones 7-10)





## Creencias y valoraciones

## Categorías de negación

☐ **El reconocimiento del fenómeno:**  
¿está ocurriendo?



**Trend sceptics (1)**

☐ **La atribución de causas:**  
¿Natural o humano?



**Attribution sceptics (1)**

☐ **El reconocimiento de las consecuencias:**  
Valoración de riesgos sociales



**Impact sceptics (1)**

☐ **El reconocimiento de las implicaciones:**  
¿Qué deberíamos hacer los españoles?



**Implication sceptics (2)**

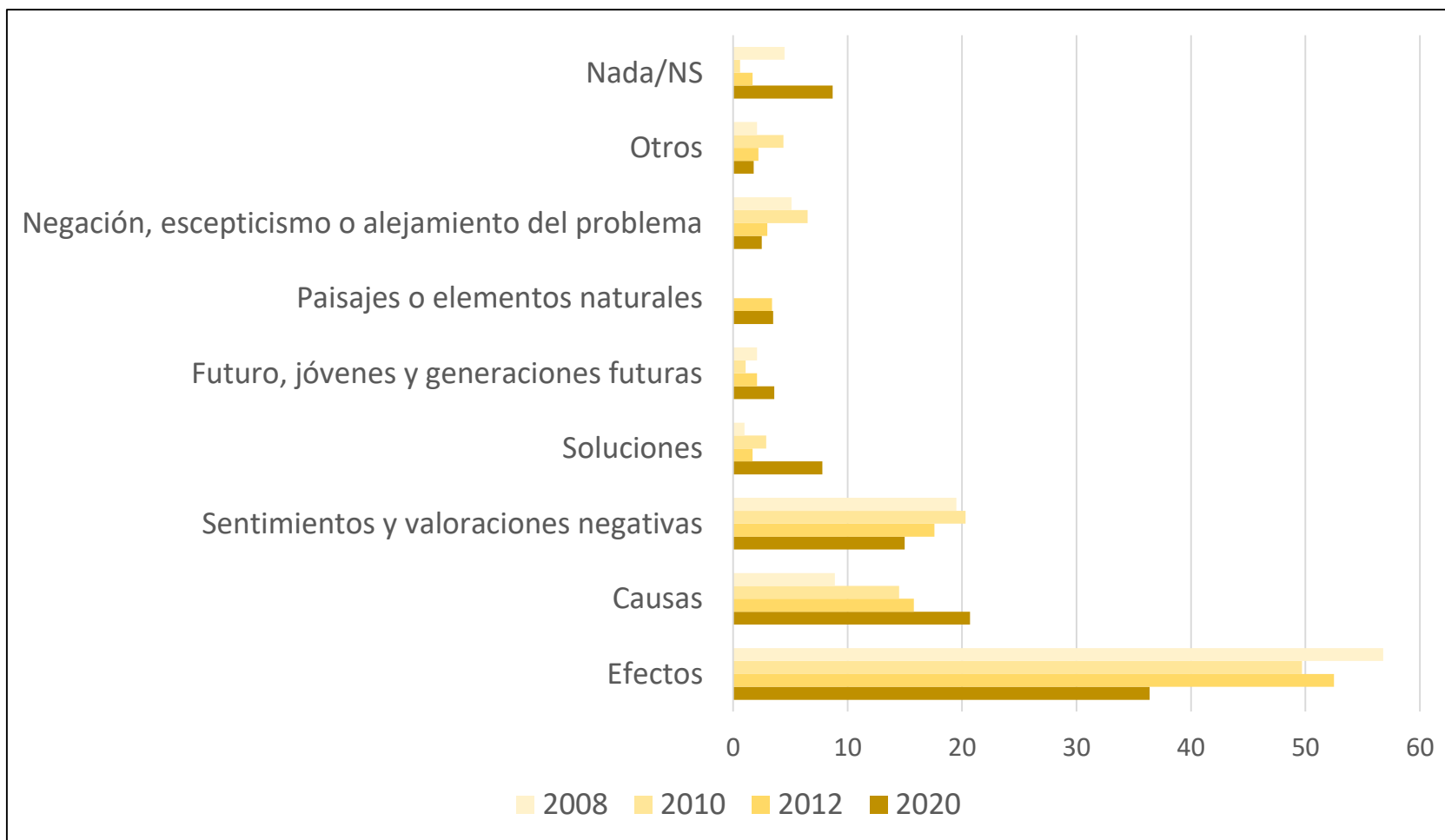
(1) Rahmstorf, S. (2004). The climate sceptics. En: *Weather catastrophes and climate change - Is there still hope for us?* pp. 76-83. Munich: Munich Re, Editor.

(2) Cohen, S. (2001). *States of denial: knowing about atrocities and suffering*. Cambridge: Polity Press.

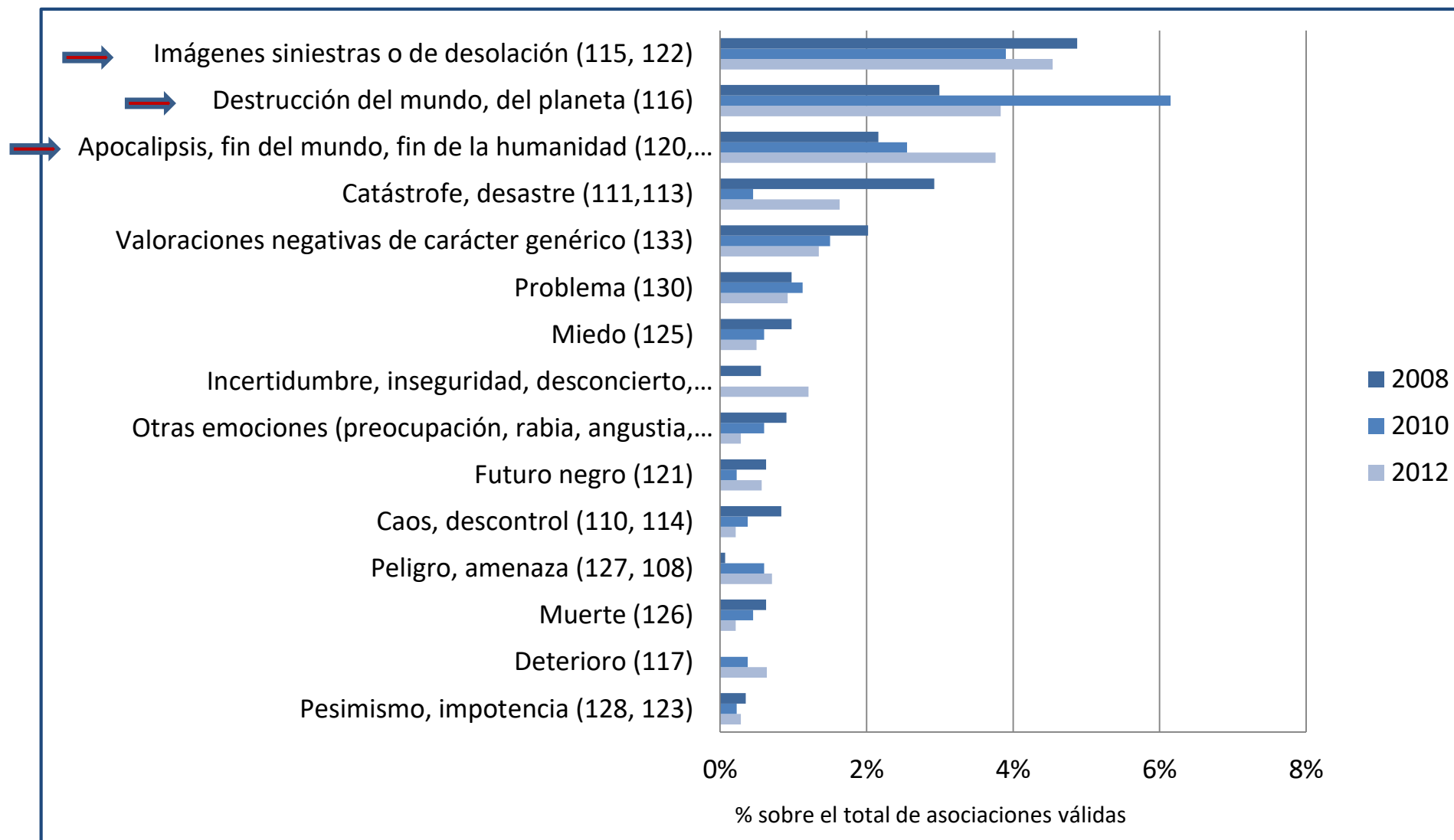
## La visión intuitiva del cambio climático

**¿Cuál es el primer pensamiento o imagen que le viene a la cabeza  
cuando escucha hablar de cambio climático?**

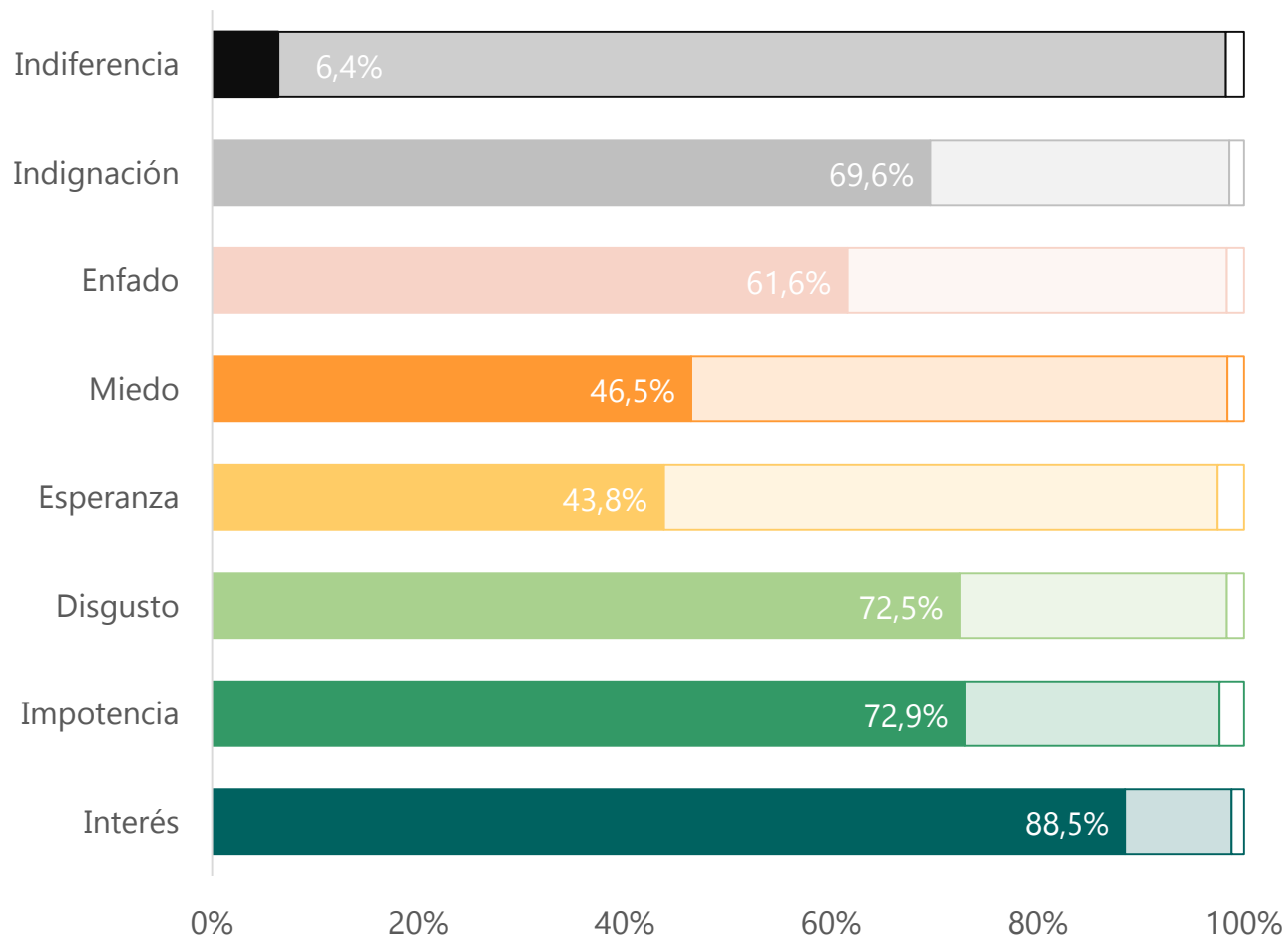
Asociaciones agrupadas por “grandes temas”, a partir de respuestas espontáneas



## Emociones negativas: categorías básicas

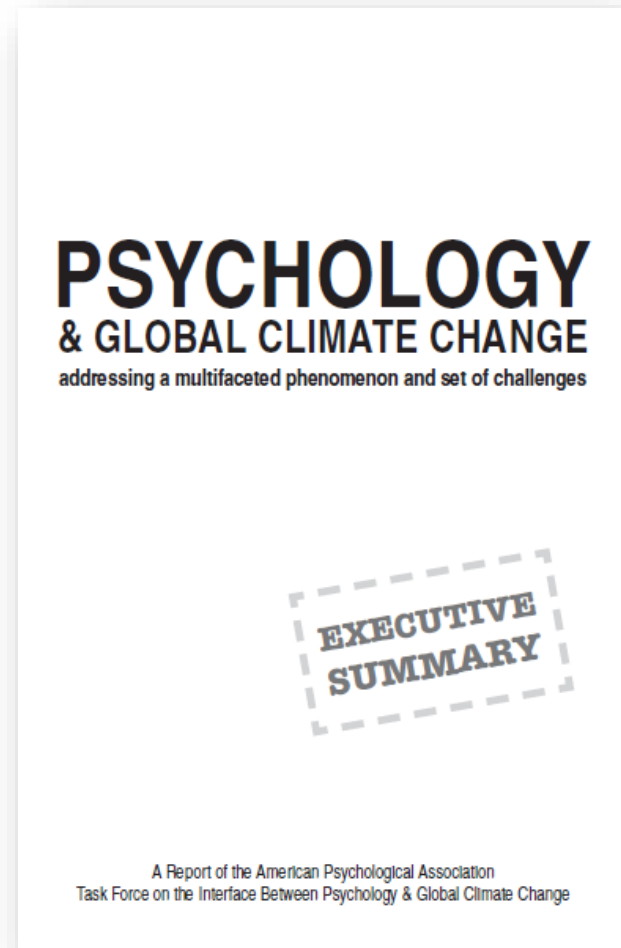


**Siente con "bastante" o "mucho" intensidad  
las siguientes emociones con respecto al cambio climático**



**Fuente:** Meira, P.A. (Dir.) La sociedad española ante el cambio climático. Percepción y comportamientos en la población. Madrid, 2021

## Relaciones entre la percepción del cambio climático y la salud



What are the psychosocial impacts of climate change? (...) **Even in the absence of direct impacts, the perception and fear of climate change may threaten mental health.** However, there is reason to believe that positive consequences are also possible—as people take collective responsibility for a shared problem.



**Fuente:** Report of the American Psychological Association Task Force on the Interface Between Psychology and Global Climate Change





## Respuestas no adaptativas

Negación

La negación teórica del fenómeno, sus causas, su peligrosidad o sus implicaciones es muy limitada

Ceguera

No saber nos evita disgustos, pero también enfrentarnos a la responsabilidad moral de actual

Inconsecuencia

En lo esencial, seguimos actuando como si el cambio climático no existiera

La ceguera, una actitud muy humana ante las informaciones que nos resultan inconvenientes o insoportables



No darse por enterado

Mirar para otro lado

Cerrar los ojos ante el problema

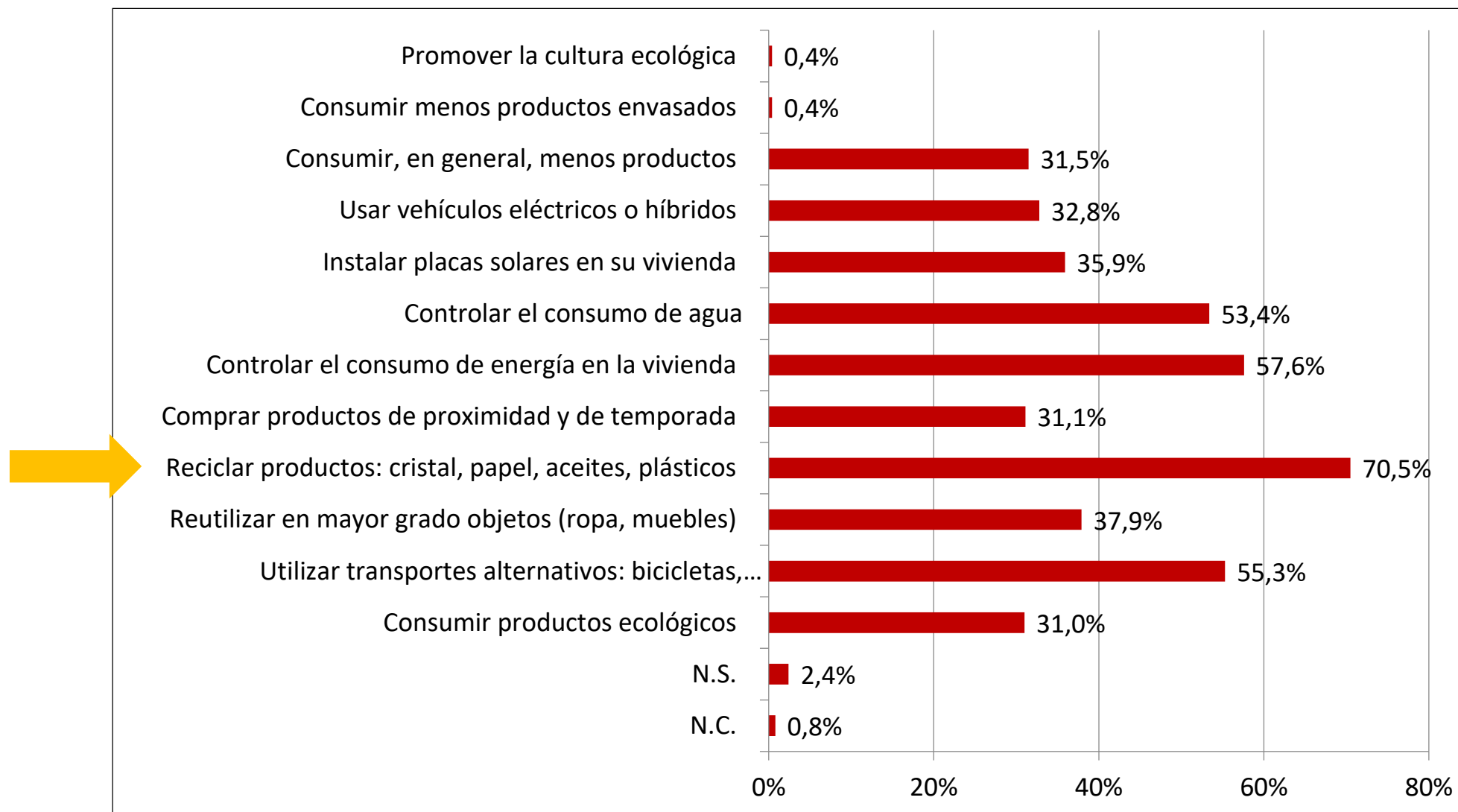
Hacer oídos sordos

tener ceguera selectiva

Seguir la estrategia del avestruz

Hacer la vista gorda

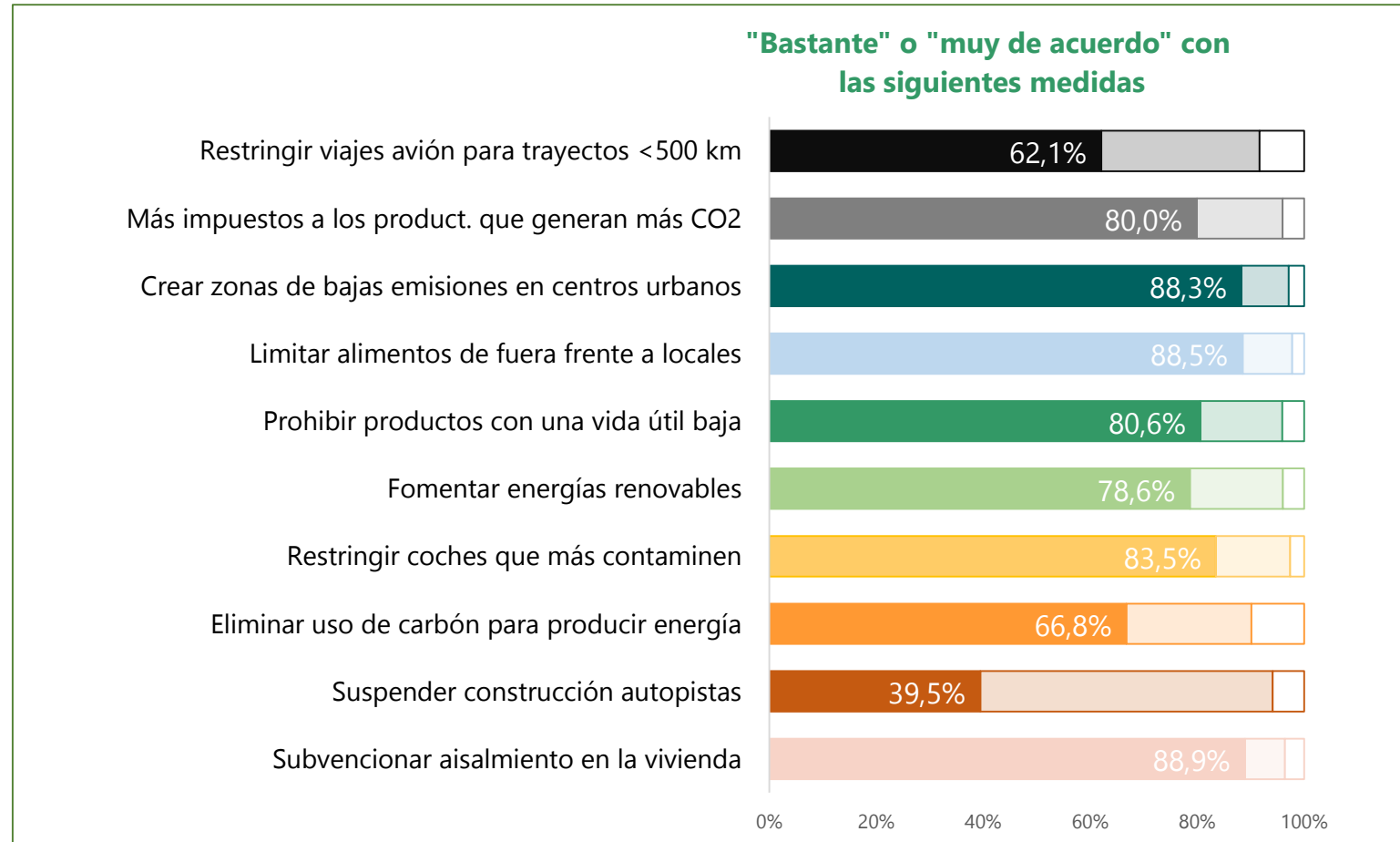
**Personalmente, en su día a día, ¿qué cambios cree que es necesario incorporar debido al cambio climático?**



**Fuente:** CIS, Barómetro de noviembre de 2018. Estudio nº 3231. Pregunta 12e

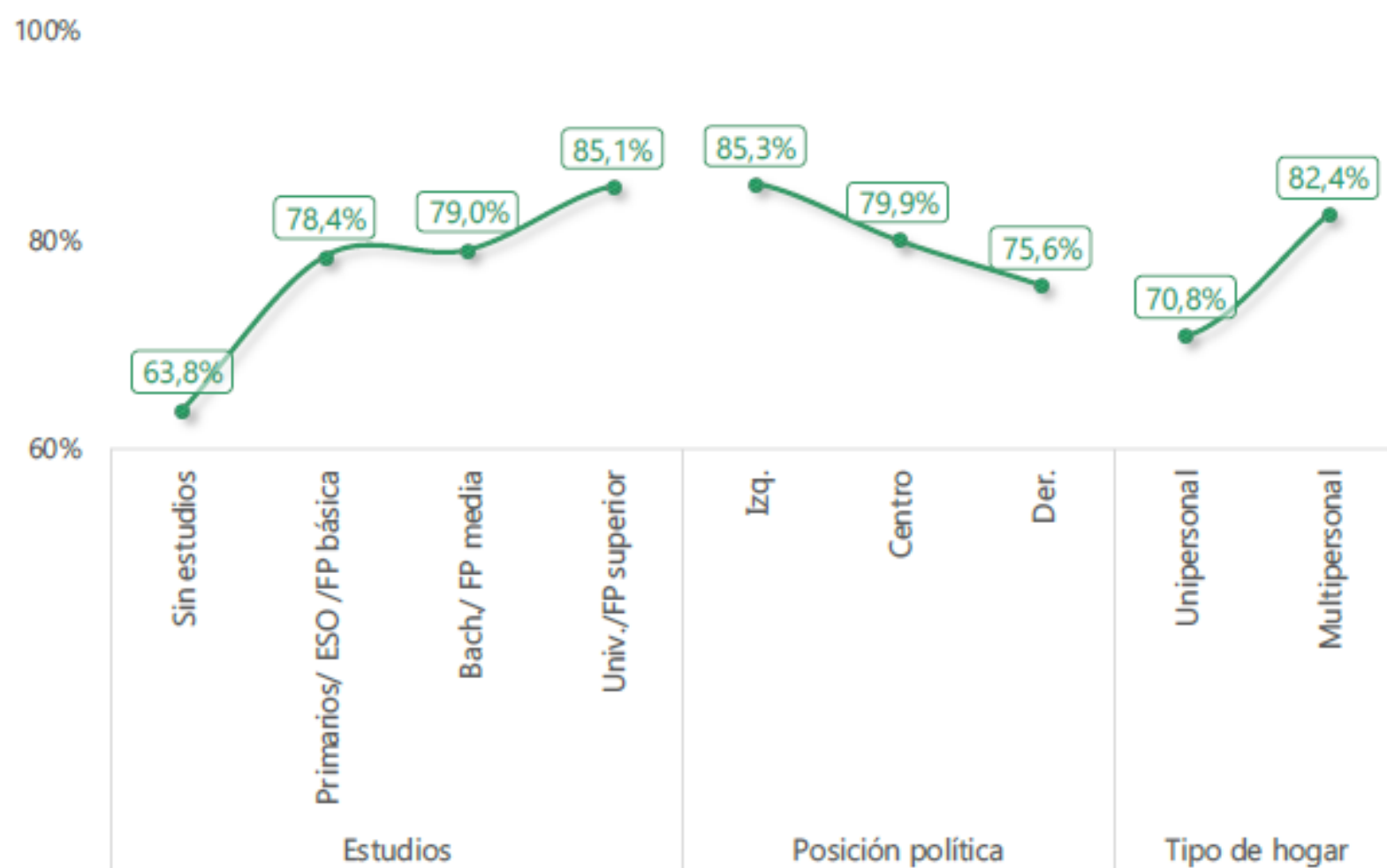


## Valoración de las políticas públicas



**Fuente:** Meira, P.A. (Dir.) La sociedad española ante el cambio climático. Percepción y comportamientos en la población. Madrid, 2021

**Gráfico 3.7. Grado de acuerdo “muy” o “bastante” con  
“Prohibir la comercialización de productos que tengan una vida útil injustificadamente baja”**  
Variables que indican asociaciones significativas



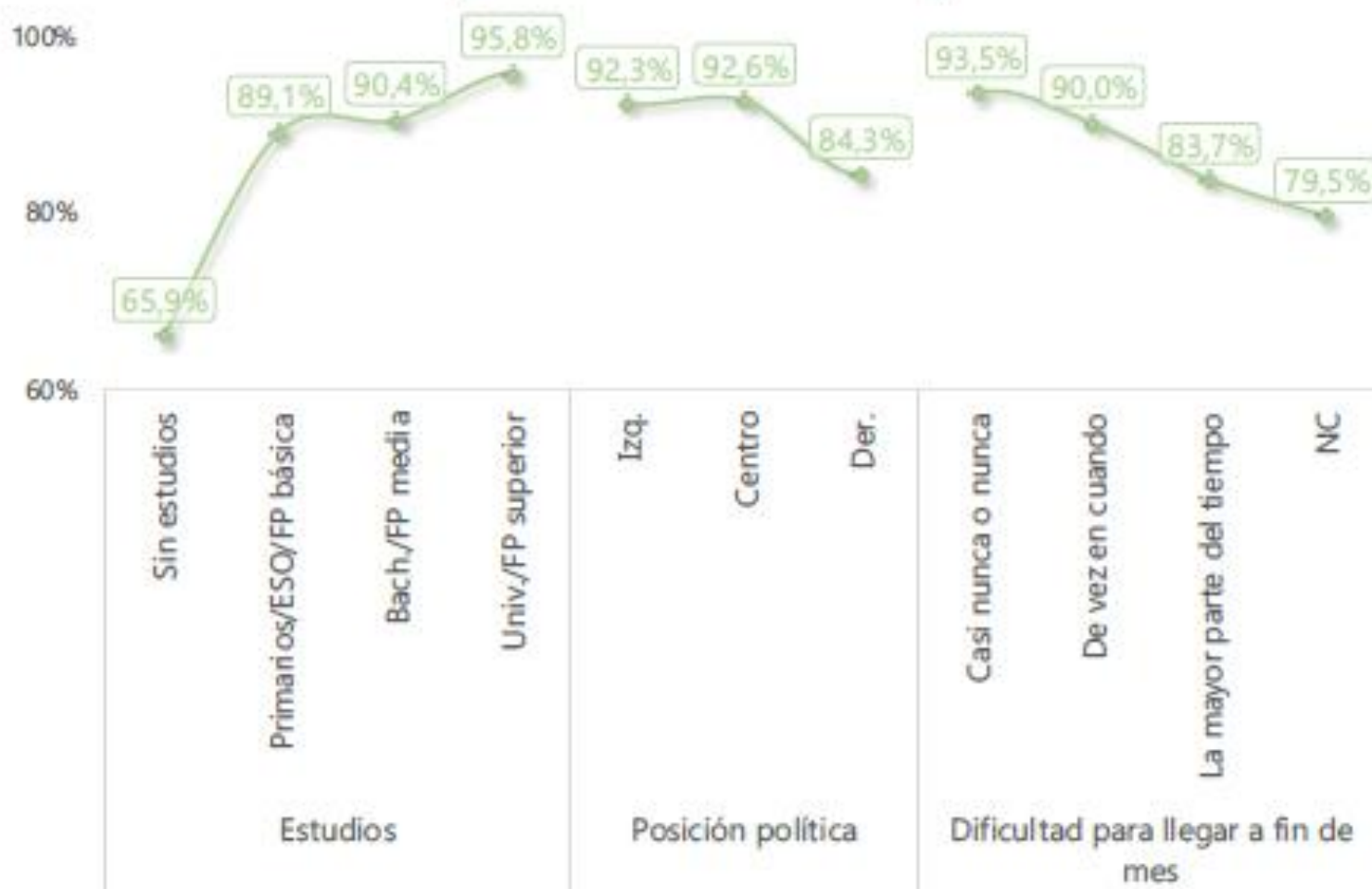
**Tabla 4.1. Frecuencia con la que se realizan los siguientes comportamientos (%)**

	Siempre	Mucha	Bastante	Siempre, mucho o bastante	Poca	Nunca	Poca o nunca	NS/NC
Apagar luces y aparatos eléctricos cuando no se usan	67,3	19,9	8,9	<b>96,2</b>	1,6	1,2	<b>2,8</b>	1,1
Llevar bolsas propias para la compra	64,2	17,8	9,2	<b>91,2</b>	3,9	4,0	<b>7,9</b>	0,9
Separar residuos y reciclar	68,5	12,7	8,7	<b>89,8</b>	4,6	4,8	<b>9,4</b>	0,8
Limitar tiempo de la ducha	47,2	25,2	15,2	<b>87,6</b>	5,8	5,9	<b>11,7</b>	0,7
Consumo de verduras y frutas producidas en el país	36,8	28,9	20,5	<b>86,2</b>	6,3	5,1	<b>11,4</b>	2,4
Compra de productos de agricultura o ganadería ecológicos	8,7	12,5	28,8	<b>49,9</b>	23,0	25,1	<b>48,1</b>	2,0
Evitar consumir carne	4,1	16,1	23,1	<b>43,3</b>	25,3	30,4	<b>55,7</b>	1,0
Bicicleta como transporte cotidiano	3,5	3,5	7,5	<b>14,5</b>	9,4	75,3	<b>84,7</b>	0,8
Asistencia a protestas del del cambio climático	1,5	3,4	8,0	<b>12,9</b>	13,1	72,9	<b>86,0</b>	1,1
Colaboración en organizaciones del cambio climático	3,5	2,7	3,8	<b>9,9</b>	6,7	82,5	<b>89,2</b>	0,9

**Fuente:** Meira, P.A. (Dir.) La sociedad española ante el cambio climático. Percepción y comportamientos en la población. Madrid, 2021

# Gráfico 4.1. Frecuencia “siempre”, “mucho” o “bastante” para “Llevar bolsas propias para la compra”

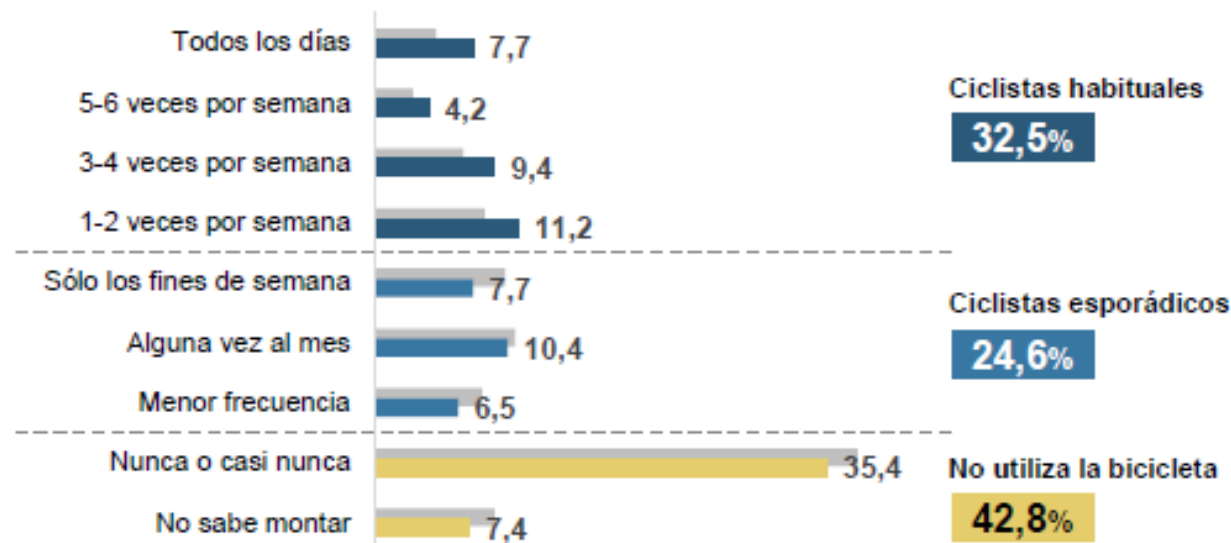
Variables que indican asociaciones significativas



## FRECUENCIA DE USO DE LA BICICLETA

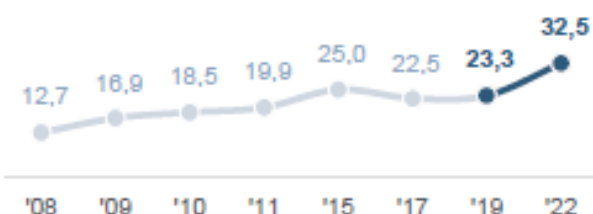
¿Con qué frecuencia utiliza la bicicleta?

2019 2022

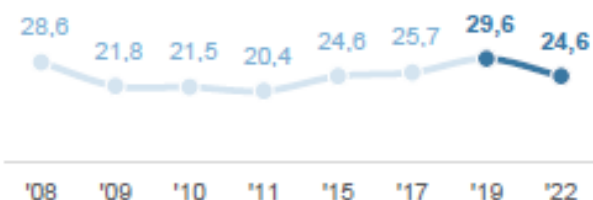


	2008	2009	2010	2011	2015	2017	2019	2022
<b>CICLISTAS HABITUALES</b>	12,7	16,9	18,5	19,9	25,0	22,5	23,3	32,5
Cada día o casi	5,2	7,0	6,6	7,4	10,0	7,0	7,8	11,9
Al menos una vez a la semana	7,6	9,9	11,9	12,5	15,0	15,5	15,5	20,6
<b>CICLISTAS ESPORÁDICOS</b>	28,6	21,8	21,5	20,4	24,6	25,7	29,6	24,6
Sólo los fines de semana	6,3	4,7	6,3	6,8	8,2	8,2	10,2	7,7
Alguna vez al mes	6,3	6,6	7,4	8,6	11,3	12,2	11,0	10,4
Menor frecuencia	16,0	10,5	7,8	5,0	5,1	5,3	8,4	6,5
<b>NO CICLISTAS</b>	58,7	61,3	60,0	59,6	50,4	51,9	47,2	42,8
Nunca o casi nunca	46,5	50,9	49,5	47,1	39,6	40,6	37,8	35,4
No sabe montar	12,2	10,4	10,5	12,5	10,8	11,3	9,4	7,4

### Ciclistas habituales



### Ciclistas esporádicos



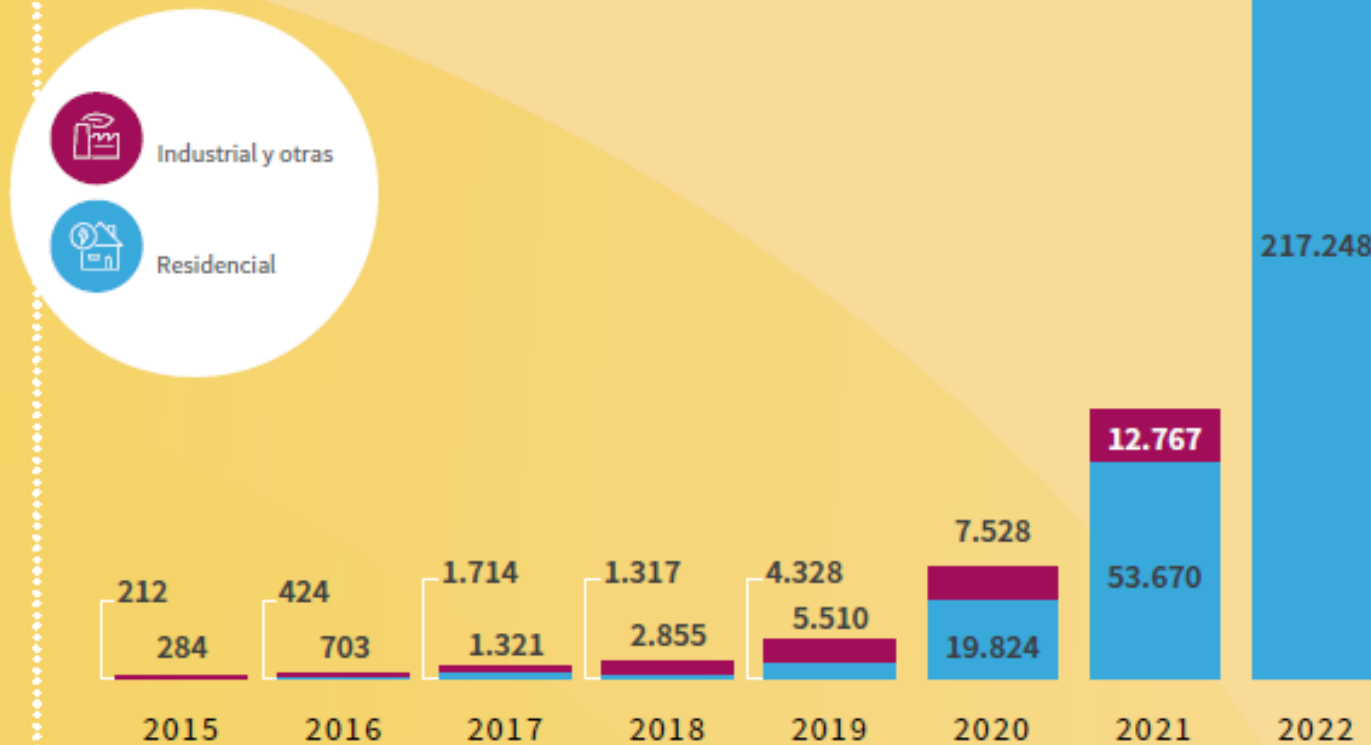
### No utiliza la bicicleta



Fuente: barómetro de la bicicleta en España 2022. GESOP

Figura 2

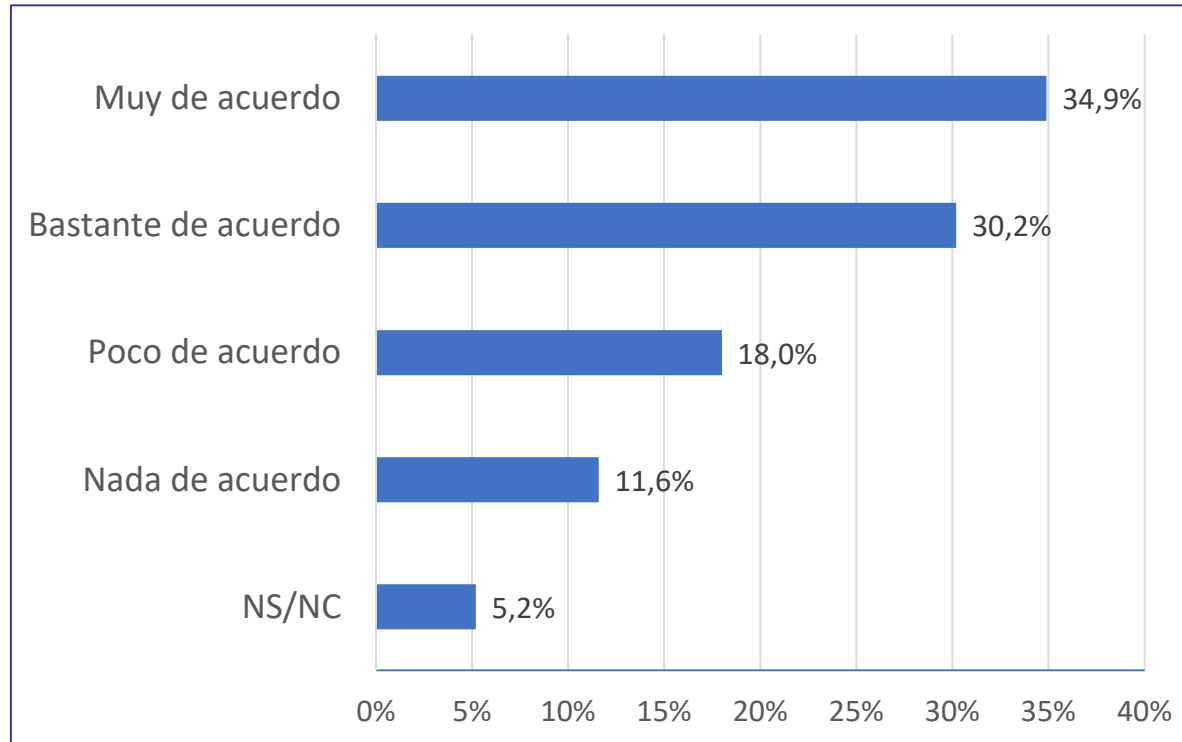
## Número de instalaciones anuales



Fuente: APPA Renovables

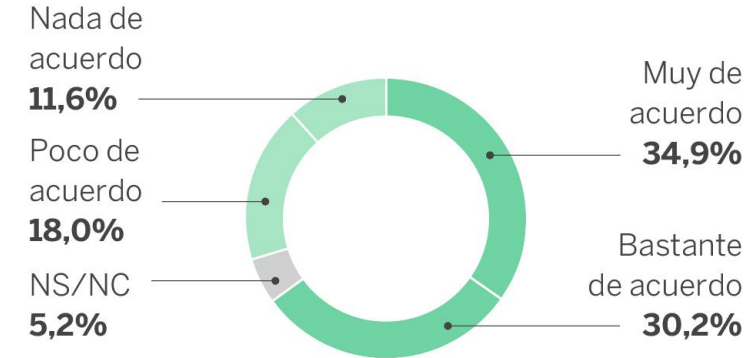
En 2022 el número de instalaciones fotovoltaicas de autoconsumo en los hogares españoles **se multiplicó por 10** respecto a las hechas en 2020

**Señale su grado de acuerdo con la siguiente propuesta: prohibir el uso de coches de gasolina y diésel en 2040**



Encuesta elaborada para el diario EL PAÍS por la empresa 40dB.  
entre el 29 de noviembre y el 4 de diciembre de 2019

**Señale su grado de acuerdo con la siguiente propuesta: prohibir el uso de coches de gasolina y diésel en 2040**



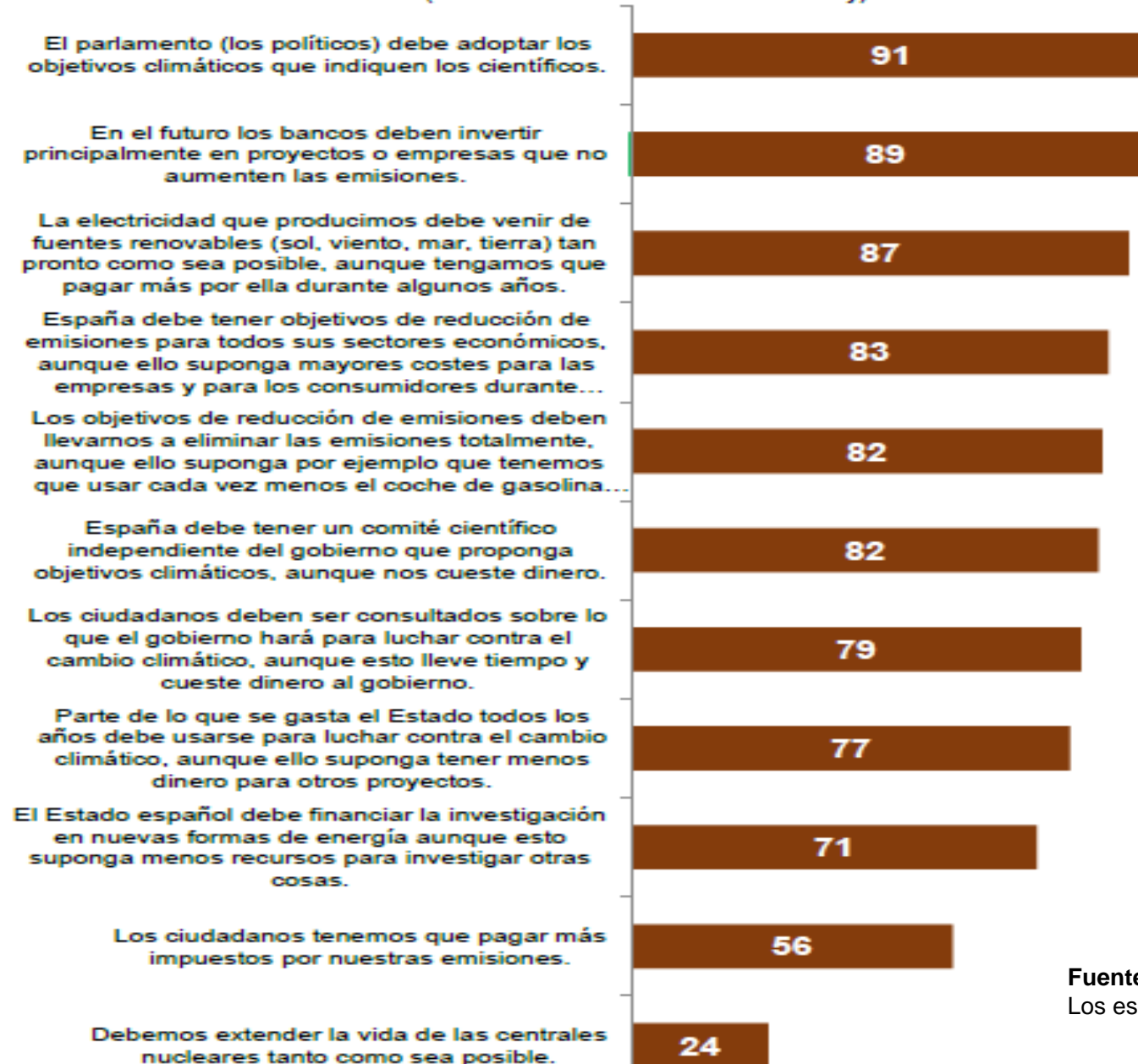
En %	Los votantes de...				
	PSOE	PP	UP	Vox	Cs
Muy de acuerdo	51,8	24,7	46,3	23,8	28,0
Bastante de acuerdo	32,0	28,6	26,7	34,9	23,0
Poco de acuerdo	8,3	28,8	18,4	24,5	18,3
Nada de acuerdo	4,5	15,4	5,2	8,1	27,9

Encuesta elaborada para el diario EL PAÍS por la empresa 40dB.  
entre el 29 de noviembre y el 4 de diciembre de 2019

**GRÁFICO 58. Grado de acuerdo con las siguientes frases**

%

Base = 934 (de acuerdo con la existencia de una ley)



Fuente: Real Instituto Elcano (2019).  
Los españoles ante el cambio climático



# La Costa Daurada y el delta del Ebro dismantlan paseos marítimos

*Cambio de estrategia para mejorar la resiliencia frente a la emergencia climática*



La playa de l'Arenal, en l'Ampolla, castigada por los temporales, recuperará parte del espacio natural eliminando el paseo y mitigará los daños de la crisis climática

**ESTEVEGIRALT**  
Tarragona

Cambio pionero de estrategia en varios de los municipios de la Costa Daurada y del delta del Ebro castigados continuamente por temporales marítimos cada vez más intensos y frecuentes, a caballo de la emergencia climática. De reparar cada año los cuantiosos daños provocados por el oleaje en

Ecológica, entre los primeros que ya han decidido dar el paso están los ayuntamientos de Vila-seca (Tarragonès), que empieza las obras de remodelación a principios de año, Calafell, también este 2024, y Roda de Berà (Baix Penedès), aunque con el proyecto todavía en fase de estudio. También el Ayun-

**10**

millones de euros se la inversión que se real-

plenas competencias en el espacio de dominio público marítimo terrestre, coinciden con el criterio de los científicos. Algo que también es novedoso.

"Son infraestructuras que han quedado obsoletas, pero es importante que socialmente se entienda la importancia de adaptar la infraestructura de la costa a la subida del nivel del mar y los temporales marítimos cada vez más frecuentes", explica Carles Ibá-

ne menos sentido realizar inversiones millonarias para reconstruir los tramos de sus paseos marítimos más vulnerables y verse obligados a pedir además la aportación cada primavera de decenas de miles de metros cúbicos de are-

**Vila-seca, l'Ampolla, Calafell y Roda de Berà**

co. Apostamos por soluciones estructurales y siempre intentamos llegar a acuerdos con los ayuntamientos afectados", explica Antoni Espanya, jefe de Costas del Ministerio en Tarragona. La intervención en los cuatro primeros municipios "animará a otros ayuntamientos a renaturalizar su costa", añade Espanya.

Los paseos marítimos son para los municipios de sol y playa un gran escaparate turístico. Sur-

La percepción social, política y mediática sobre el cambio climático evolucionan.

**Medidas que parecían impensables** hace una década están aplicándose ahora.

## El papel de la comunicación

La comunicación puede contribuir a abordar mejor los riesgos derivados del cambio climático, ya que hace posible:

- señalar los riesgos, hacerlos visibles al conjunto de las comunidades y muy especialmente a quienes pueden ser potencialmente afectados o tienen la capacidad de evitarlos o limitarlos.
- facilitar la comprensión de las salidas posibles frente a los riesgos y estimular la participación de los actores sociales en la búsqueda de soluciones.
- facilitar la creación de una visión compartida sobre cuáles son los niveles de riesgo aceptables.
- Conocer los mecanismos establecidos para abordar los riesgos o hacer posibles los procesos de deliberación social que permiten crearlos o mejorarlos.



Desayuno con periodistas sobre temas de adaptación al CC

# Respuestas defensivas: las autojustificaciones



En las relaciones personas – cambio del clima coexisten:

- Una creciente conciencia de la existencia de un problema serio que es necesario abordar.
- Una escasa consistencia entre esta percepción y las acciones tanto personales como colectivas para frenarlo o evitar sus impactos.

¿Cómo abordamos (personal y colectivamente) esa contradicción? A través de **autojustificaciones**.

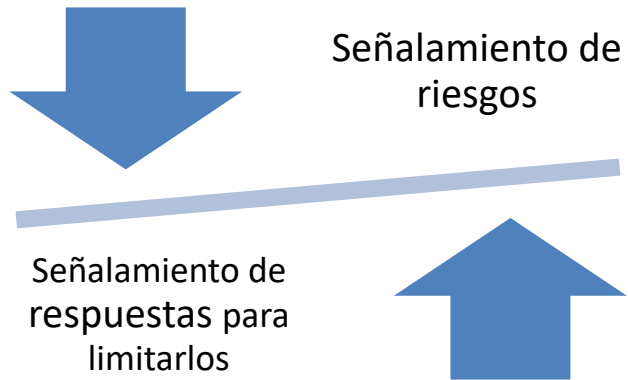
## 4 retos de la comunicación del cambio climático



## 4 retos de la comunicación del cambio climático



## Equilibrar la información sobre los riesgos y sobre las salidas



**Evitar presentar el cambio climático como una mera cuestión tecnocientífica o ambiental**

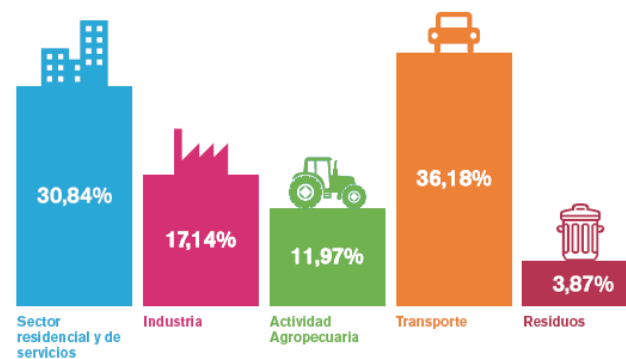


## Hablar de las causas

Permite identificar responsabilidades en la generación de las emisiones

Permite relacionar el cambio climático con las opciones personales y sociales

### Inventario de GEI de Albacete



## Hablar de las respuestas

Muestra que nos encontramos ante un problema sobre el que es posible actuar

Contribuye a poner las acciones frente al cambio climático en las agendas social y política

Proporciona inspiración para implicarse en las soluciones

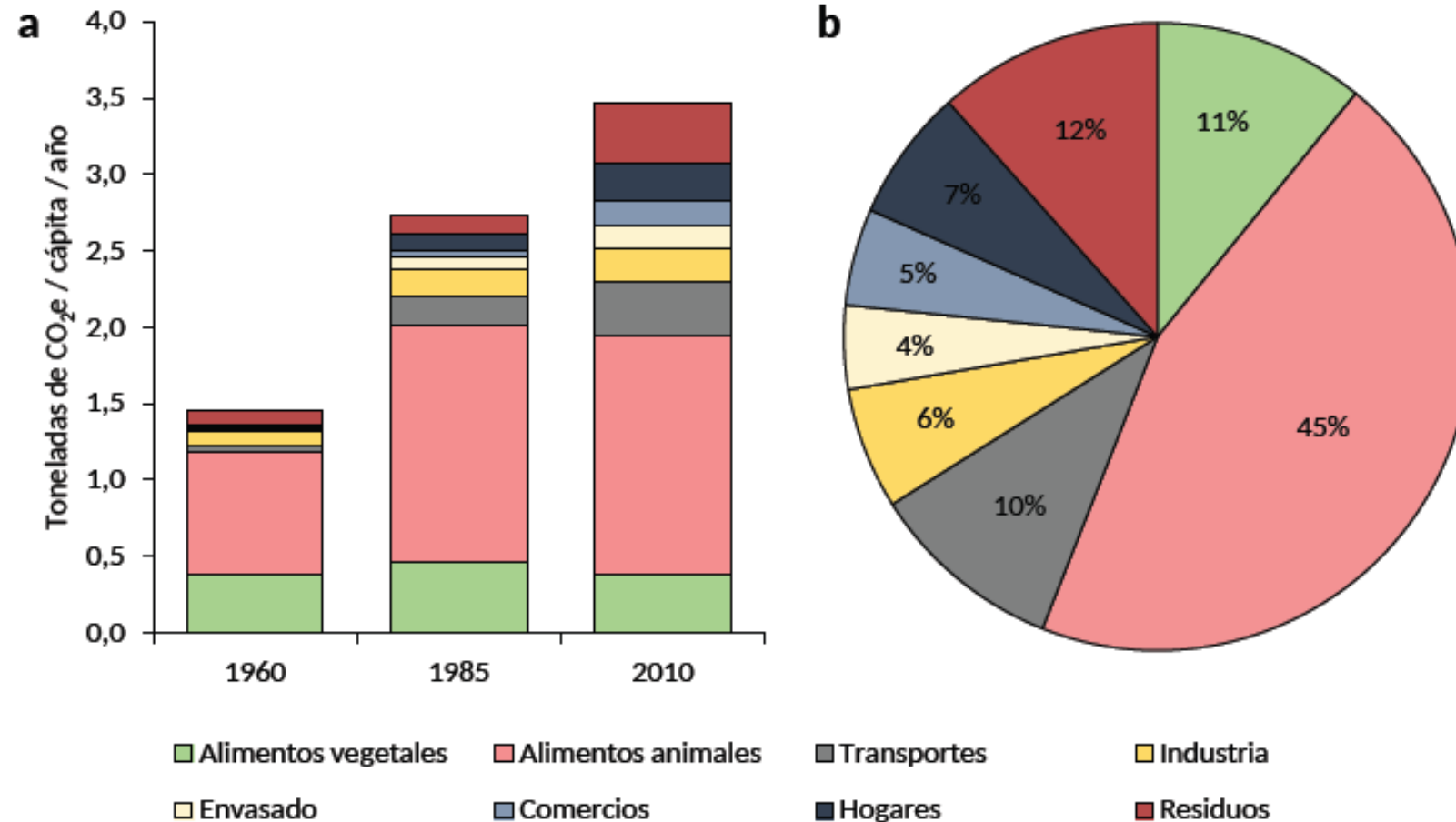
Proporciona valiosas lecciones sobre los efectos asociados a las acciones de lucha contra el CC





## Huella de carbono de la alimentación de la población española

- La huella de carbono por persona de nuestra alimentación se ha multiplicado por 2,4 entre 1960 y 2010.
- Solo con los alimentos ya se superan hoy las emisiones per cápita que debería haber en España en 2030 para frenar el cambio climático



**Fuente:** VVAA (2020). *Emisiones de gases de efecto invernadero en el sistema agroalimentario y huella de carbono de la alimentación en España*. Real Academia de Ingeniería.



**compartiendo soluciones**  
iniciativas de **adaptación al cambio climático**

## Reportajes en primera persona

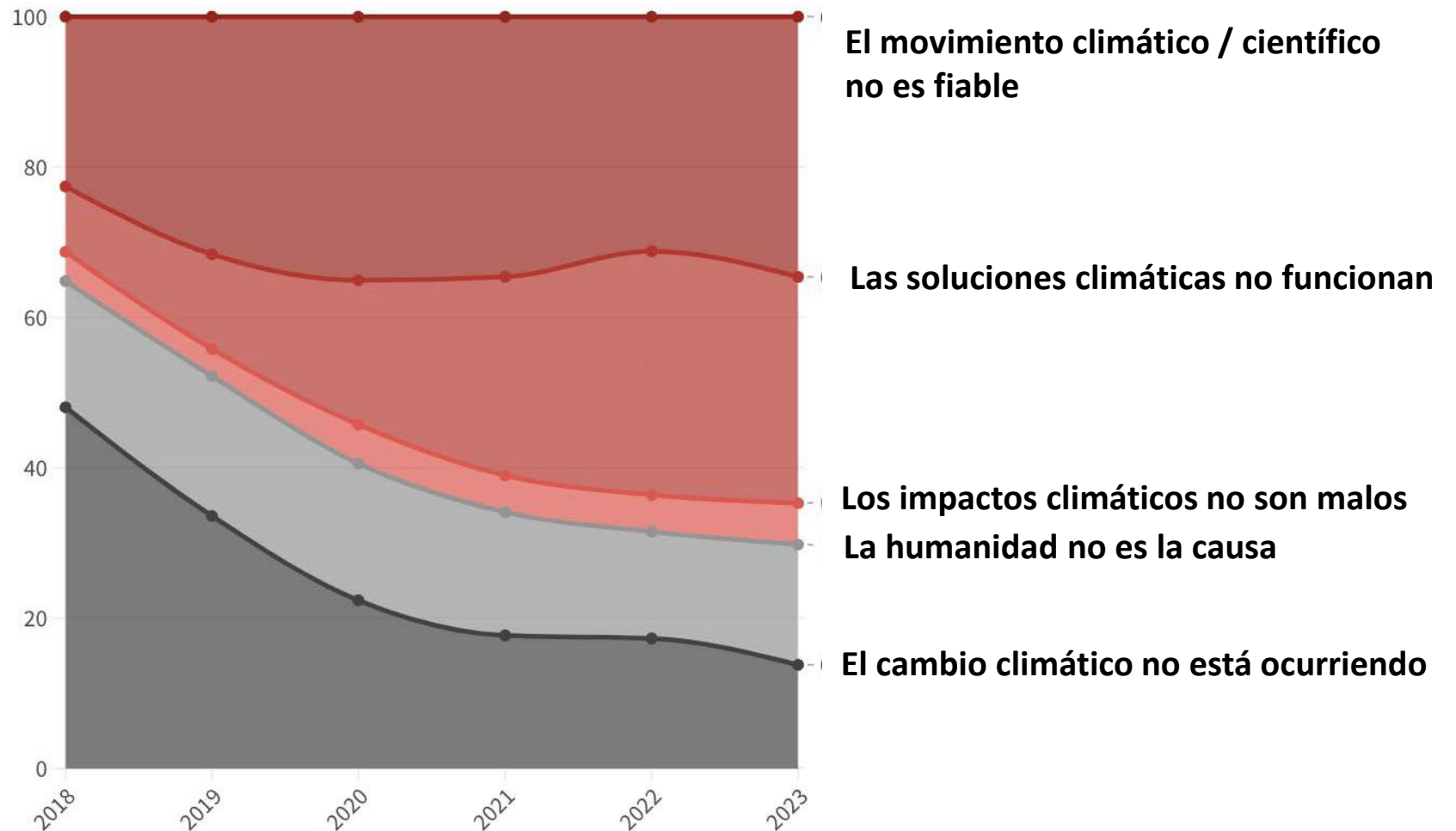
## Hablar de las respuestas



# Evolución de los argumentos negacionistas en You Tube (%)

Los análisis del CCDH muestran una evolución desde los viejos argumentos negacionistas (“el CC no es real / no es causado por la actividad humana”) a otros nuevos (“los impactos son inofensivos o beneficiosos”; “las soluciones no funcionan”; “la ciencia del clima y el movimiento climático no son fiables”)

Análisis a partir de transcripciones de 12.050 vídeos negacionistas



¿Qué hacemos con las contradicciones?





# Los medios de comunicación y la creación de una cultura de la autoprotección frente al calor

Jiménez-Gómez y Martín Sosa (2021) han estudiado el tratamiento dado a los episodios de calor excesivo por los grandes medios de comunicación. Para ello han analizado las noticias publicadas sobre olas de calor en dos meses cálidos (junio de 2017 y junio de 2019) en medios de 5 países europeos (España, Portugal, Francia, Italia y Reino Unido). En España fueron analizadas las noticias publicadas en El País, El Mundo y 20 Minutos.

El estudio permitió identificar 249 noticias que trataban las olas de calor en las ciudades, **más de la mitad de las cuales (59%) aportaban información sobre medidas de respuesta**, destacando los consejos orientados a la autoprotección y la información sobre los planes públicos de prevención de los efectos del calor.





AdapteCCa.es

Empieza aquí ▾

Temas y territorios ▾

Políticas, Planes y Programas ▾

Divulgación ▾

Herramientas ▾

Participa en AdapteCCa

Inicio » Casos prácticos

## Casos Prácticos

Cada vez son más las **experiencias, iniciativas y proyectos** dirigidos a desarrollar y poner en marcha acciones concretas de **adaptación al cambio climático**. En este módulo podrás explorar casos prácticos sobre adaptación desarrollados en diferentes territorios de España e implementados por Administraciones Públicas, entidades del sector privado, organizaciones y otros actores. Por otra parte, podrás también consultar y acceder a los casos prácticos incluidos en la **Plataforma Europea Climate-ADAPT**. Aquí puedes consultar más información sobre esta funcionalidad y la conexión con Climate-ADAPT.

Además, en esta **publicación** puedes conocer una selección de los casos prácticos de adaptación con algunas de las prácticas más representativas.

Aviso: Las opiniones y documentación aportadas en los casos prácticos son de exclusiva responsabilidad del autor o autores de los mismos.



Palabras claves

Sectores ▾

Impactos del cambio climático ▾

Medidas de adaptación implementadas ▾

Buscar

Reiniciar



Los bulos climáticos

