



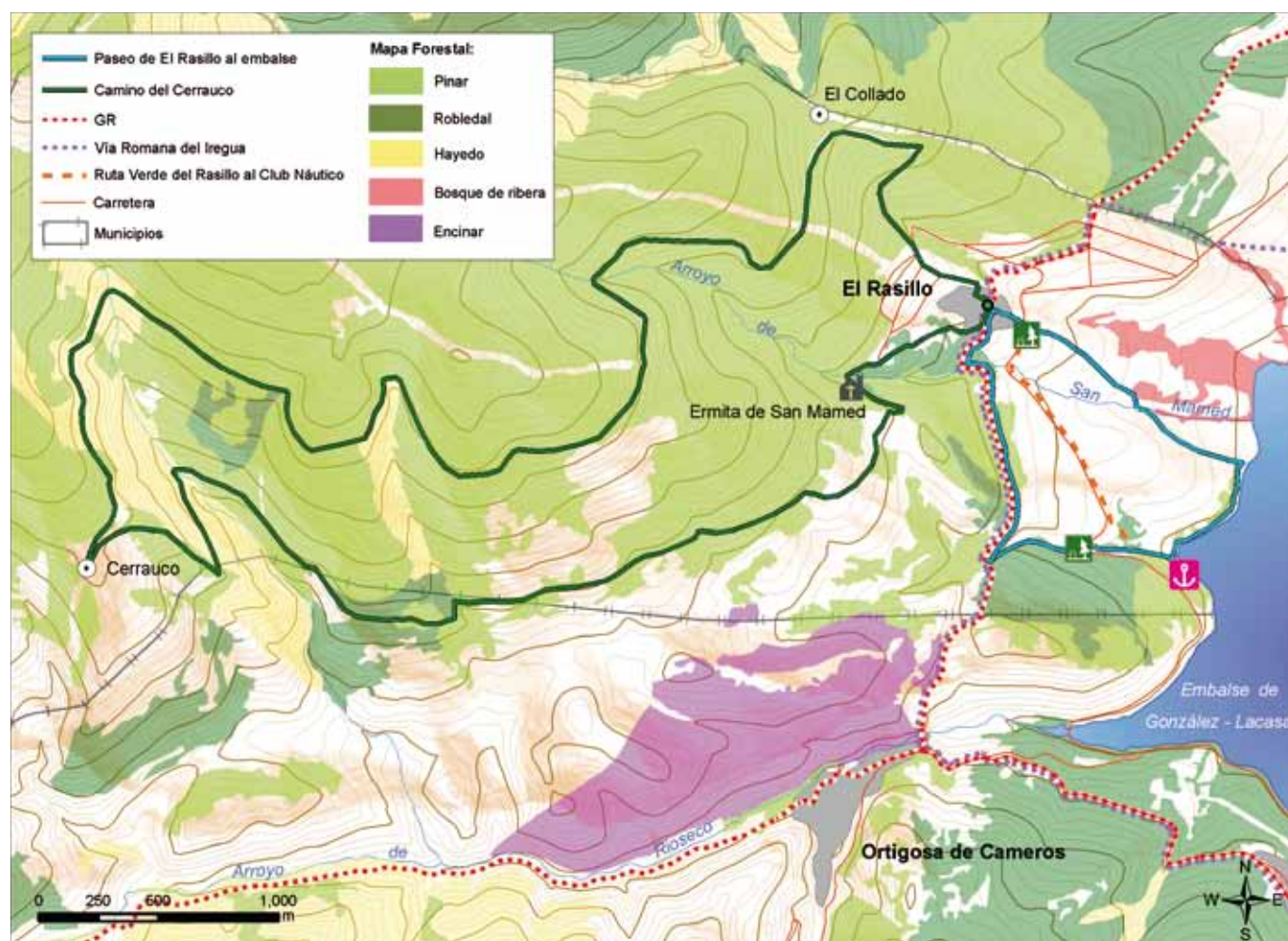
# Bosques con pasado y con futuro

Pocos paisajes son capaces de reflejar tan bien la fuerza del bosque y su secular vínculo con el ser humano como la sierra del Camero Nuevo. Cuando el hombre decidió aprovechar estas tierras, el bosque se rindió al hacha, el fuego y el trasego de los centenares de rebaños que pastaban las laderas. Al vaciarse los pueblos y desaparecer el ganado, el resistente pino silvestre fue el único capaz de echar aquí sus raíces. Con los años, el pinar ha ayu-

dado a recuperar estos maltrechos suelos dejando que robles y hayas, sus pobladores originales, resurjan de nuevo entre los pinos.

Los paseos que os proponemos por los alrededores de El Rasillo nos permiten descubrir ese pasado, el presente y el prometedor futuro de estos bosques. Pinos, hayas y robles que llenan de color los montes que rodean por los cuatro costados esta bella localidad de calles adoquinadas y típicas casonas de piedra y madera.

El recorrido más largo nos sube hasta las praderas del Cerraúco, una inmejorable atalaya para disfrutar de estos bosques en todo su esplendor. También os damos a conocer un paseo más corto y sencillo, popular entre las gentes de la zona, que nos lleva, en esta ocasión, hasta el pantano González-Lacasa que atrae cada año a miles de personas amantes de la naturaleza, de sus paisajes y de las múltiples actividades acuáticas que se pueden practicar en el Club Náutico.





**Longitud:** 4,5 kilómetros (circular) .

**Duración aproximada:**

1 hora y 30 minutos.

**Dificultad:** Baja.

**Medio:** A pie y en bicicleta (btt).

**Época recomendada:** Todo el año; especialmente atractivo en primavera y otoño.

### Pistas para disfrutar de el Rasillo y su entorno

**Núcleos de población:** El Rasillo, localidad serrana de secular tradición ganadera, fue aldea de Ortigosa hasta 1817.

**Edificios religiosos y arquitectura:**

- Parroquia de Nuestra Señora de las Eras, siglo XVII. Destaca su retablo rococó.
- Ermita de San Mamés, románica, rehecha en 1815.
- Casonas típicas de la arquitectura serrana.

**Otras curiosidades:**

- Olmo del Rasillo: en la plaza junto a la Iglesia. Olmo centenario incluido en el Catálogo de Árboles Singulares de La Rioja.
- Club Náutico El Rasillo: en el embalse González-Lacasa. Aparcamiento, bar, restaurante, actividades deportivas y alquiler de embarcaciones. A finales de junio se celebra la Regata de Traineras "Bandera de La Rioja".
- Museo Victoriano Labiano: objetos de la cultura popular desde los celtíberos hasta nuestros días. Se encuentra en la Casa de Cultura de El Rasillo, en las antiguas escuelas.
- **Turismo:** el municipio cuenta con una amplia oferta de alojamientos y recursos de turismo rural.

**A marcar en el calendario:**

- 17 de agosto, San Mamés; Santa Rita y Virgen de las Eras días 7, 8 y 9 de agosto.

**¿Buscas más información?:**

- Oficina de Turismo de Cameros: 941 46 21 51 [www.turismorioja.com](http://www.turismorioja.com)
- Oficina de Turismo de La Rioja: 902 277 200 [www.lariojatourismo.com](http://www.lariojatourismo.com)



Salimos de la plaza del pueblo, junto al Olmo declarado Árbol Singular, y tras cruzar la plaza de la fuente seguimos hacia abajo, siguiendo las marcas rojas y blancas del GR-93 en dirección a Ortigosa, con el que coincide la primera parte del sendero. Pasamos bajo la primera planta de una casa de piedra y madera, ejemplo de la arquitectura camerana, y nos adentramos enseguida en una pequeña senda flanqueada por enebros, aligustres, boneteros, sanguinos y arces campestres que forman una verde bóveda sobre el camino. Conforme avanzamos, la senda se ensancha y nos acerca a los dominios del roble rebollo y el pino silvestre. En esta parte del recorrido, conocido por los lugareños como camino de Pinilla, podemos disfrutar de los sugerentes juegos de luces y sombras que se forman en estos bosques los días soleados.

Al llegar a un cruce de caminos, abandonamos el GR y tomamos la senda que sale a nuestra izquierda, la única que desciende y que nos llevará en unos minutos hasta el área recreativa de San Antolín, un agradable lugar para descansar junto a la fuente o tomar un tentempié.

Salimos a la carretera y cruzamos con mucha precaución para

continuar el paseo en dirección al pantano. Poco antes de llegar a las instalaciones del Club Náutico bajamos las escaleras que salen a nuestra izquierda hacia la zona de baño y nos dirigimos hacia el pinar para tomar una estrecha senda, llana y sin dificultades, que lo bordea. Sea cual sea el momento del año que elijamos para hacer este itinerario, el embalse, rodeado de densos bosques, nos ofrece imágenes bellísimas.

Cuando la senda parece desdibujarse, abandonamos el pinar y seguimos el camino de tierra, pasando junto a unos magníficos ejemplares de sauce. Entramos en otro camino, a nuestra izquierda, que nos llevará de vuelta hasta el pueblo. Es la parte más ascendente del recorrido y también la más soleada, por lo que según la época del año se puede plantear el itinerario a la inversa para evitar en este tramo las horas de mayor calor. Aquí el sendero discurre entre antiguas zonas de prados de siega, de ahí el nombre de este camino, Trigueros. Majuelos, rosales, espinos y algún ejemplar de roble flanquean el camino, en el que enseguida aparece frente a nosotros la estampa de la urbanización de El Rasillo, donde estaremos de regreso en unos minutos.