

Capítulo I

Características generales de la población extranjera en La Rioja

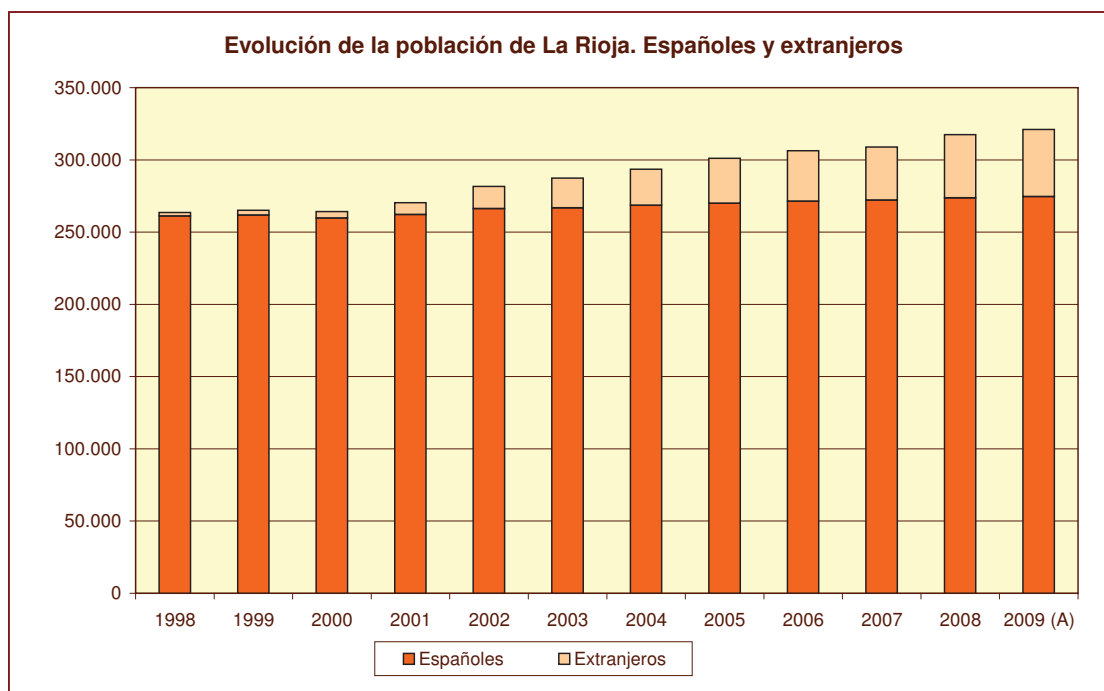


CAPÍTULO 1: CARACTERÍSTICAS GENERALES DE LA POBLACIÓN EXTRANJERA EN LA RIOJA

Introducción

La Rioja ha venido experimentando en los últimos tiempos un aumento demográfico significativo que le ha llevado a sumar 321.025 habitantes, de acuerdo con el Avance del Padrón Municipal a 1 de enero de 2009 elaborado por el Instituto Nacional de Estadística (INE).

En dicha fecha, la población residente en esta región ha aumentado en 57.381 personas con respecto al Padrón del año 1998. Este crecimiento se debe, en gran parte, a la intensa llegada de población extranjera a lo largo de este periodo, ya que si descontamos los habitantes extranjeros residentes, el incremento de la población se sitúa en el 5,2% mientras que el número de extranjeros aumenta en un 1.828,1% durante este espacio temporal.



Son, por tanto, 46.416 los extranjeros empadronados en alguno de los municipios riojanos a 1 de enero de 2009, lo que equivale a un 14,5% de la población total empadronada, frente al 12,0% del conjunto nacional.

No obstante, en este capítulo, más allá de su magnitud, se analizarán las características diferenciadoras de la población extranjera como la edad, el sexo o la nacionalidad. Conviene advertir que se hace referencia a los últimos datos disponibles al cierre de esta publicación, que en algunos casos es el año 2009 pero en otros es 2008.

De manera resumida, si nos detenemos en la edad, podemos adelantar que el grueso de los extranjeros se encuentra en edad de trabajar (37.212 extranjeros residentes, es decir, el 80,2% del

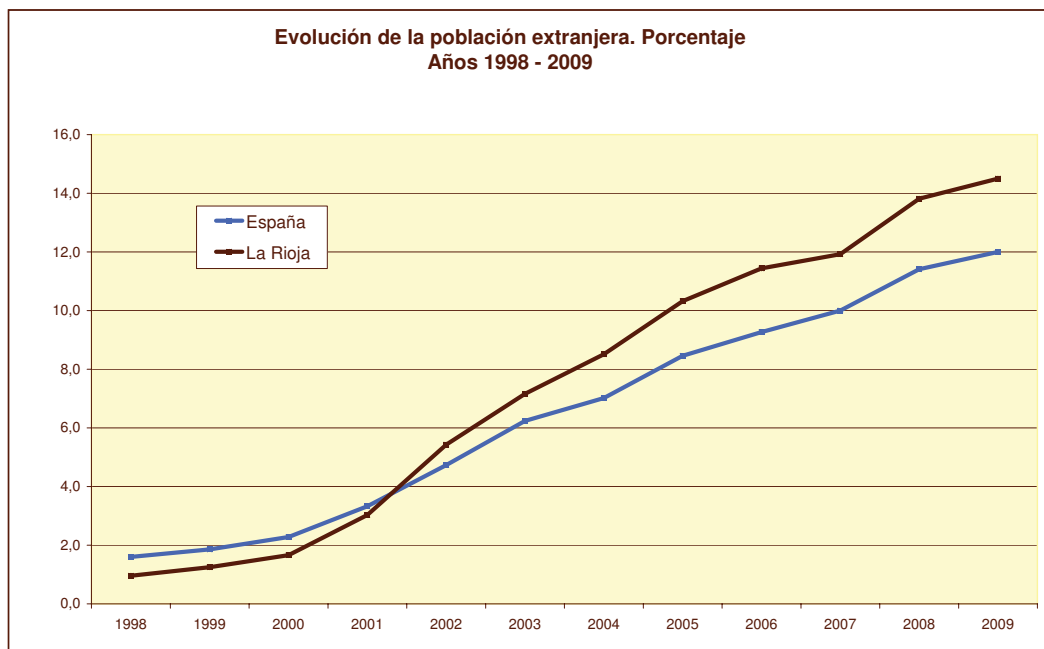
total). El siguiente tramo más numeroso es el de 0 a 15 años, con 8.676 personas (18,7% del total). Por último, el grupo de 65 y más años agrupa únicamente a 528 extranjeros (1,1%).

Por sexos, 26.088 son varones (56,2%) y 20.328 son mujeres (43,8%). Mientras que, si nos fijamos en los continentes de origen, el 44,2% pertenece a Europa, el 25,3% son americanos, el 22,9% son de nacionalidad africana, el 7,6% son de origen asiático y, tan sólo 8 personas empadronadas provienen de Oceanía (0,02%).

Lejos de perdernos haciendo conjeturas, los datos estadísticos nos van a permitir trascender las imágenes impresionistas o superficiales, derivadas de la propia experiencia y/o del impacto de los mensajes mediáticos, para elaborar un panorama más global y objetivo.

1.1 Evolución del fenómeno migratorio

Entre las conclusiones que se desprenden del Avance del Padrón Municipal a 1 de enero de 2009 elaborado por el Instituto Nacional de Estadística (INE), destaca que La Rioja no sólo es cada año más numerosa sino también más heterogénea. Además del carácter acogedor de sus gentes, las oportunidades laborales que ofrece han convertido a esta comunidad autónoma en el destino elegido por muchas personas provenientes de gran diversidad de lugares del planeta. Tanto es así que la población extranjera ha pasado de suponer el 1,0% de la población total en 1998 al 14,5% en 2009. De modo que si en 1998 había 2.539 residentes de nacionalidad extranjera, en 2009 suman 46.416, lo que significa que la población extranjera se ha multiplicado por algo más de dieciocho.



El gráfico superior pone de manifiesto el aumento continuado del número de extranjeros en la última década pero, especialmente, en los años recientes, lo que invita a pensar que la tendencia alcista se prolongará en los años próximos.

Si lo comparamos con la media española, a partir de 2001 la proporción de extranjeros comienza a ser mayor en La Rioja. A partir de dicho año, la diferencia no ha dejado de aumentar (a excepción de 2007, cuando se redujo dos décimas porcentuales) hasta lograr la mayor distancia, de 2'5 puntos porcentuales, en 2009. Esta variación viene justificada por una dinámica de actividad superior a la media nacional.

En términos contables, en el periodo que va desde el 1 de enero de 1998 a la misma fecha de 2009, la población residente en La Rioja ha crecido en 57.381 habitantes mientras que la población extranjera lo ha hecho en cerca de 43.877 personas. Ello explica que el 76,5% del crecimiento de la población de La Rioja se deba a los extranjeros afincados en esta comunidad autónoma.

Evolución de la población española y extranjera. Años 1998 - 2009

Unidades: N° de personas

AÑOS	ESPAÑA				LA RIOJA			
	Total	Españoles	Extranjeros	% Extranj.	Total	Españoles	Extranjeros	% Extranj.
1998	39.852.651	39.215.566	637.085	1,6	263.644	261.105	2.539	1,0
1999	40.202.160	39.453.206	748.954	1,9	265.178	261.858	3.320	1,3
2000	40.499.791	39.575.912	923.879	2,3	264.178	259.781	4.397	1,7
2001	41.116.842	39.746.185	1.370.657	3,3	270.400	262.207	8.193	3,0
2002	41.837.894	39.859.948	1.977.946	4,7	281.614	266.326	15.288	5,4
2003	42.717.064	40.052.896	2.664.168	6,2	287.390	266.820	20.570	7,2
2004	43.197.684	40.163.358	3.034.326	7,0	293.553	268.565	24.988	8,5
2005	44.108.530	40.377.920	3.730.610	8,5	301.084	270.009	31.075	10,3
2006	44.708.964	40.564.798	4.144.166	9,3	306.377	271.340	35.037	11,4
2007	45.200.737	40.681.183	4.519.554	10,0	308.968	272.143	36.825	11,9
2008	46.157.822	40.889.060	5.268.762	11,4	317.501	273.645	43.856	13,8
2009 (A)	46.661.950	41.063.259	5.598.691	12,0	321.025	274.609	46.416	14,5

Fuente : Padrón Municipal de Habitantes. INE.

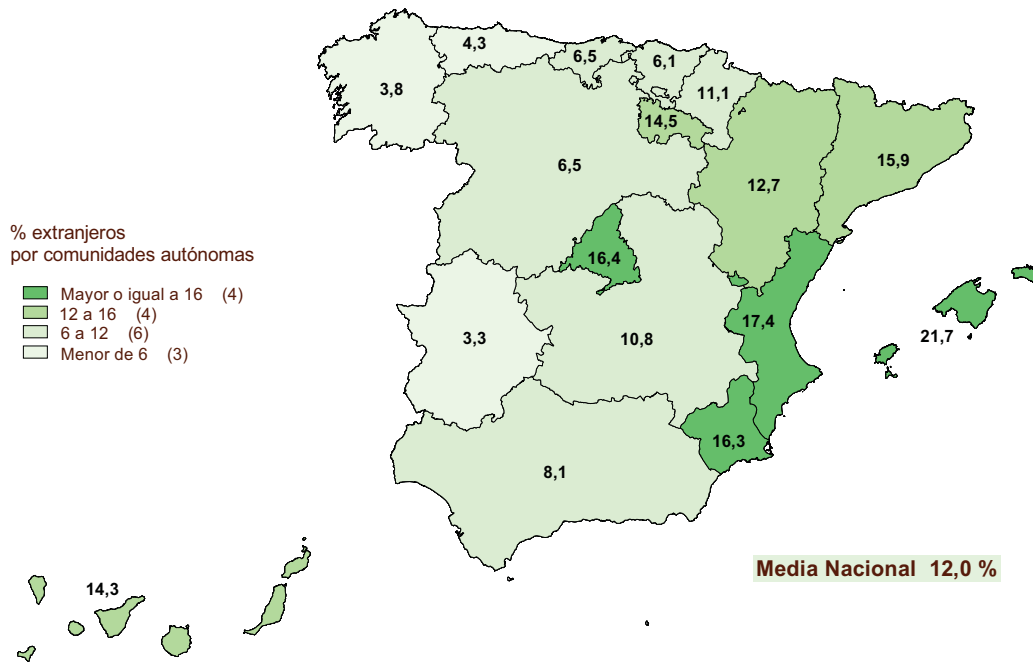
Nota: (A) Avance

Porcentaje de extranjeros por comunidades autónomas

La población extranjera está desigualmente distribuida por el territorio español. En los últimos años, las regiones españolas que han experimentado mayor crecimiento económico han sido las que más población extranjera están acogiendo. Esta relación resulta lógica pues el elemento más influyente en la atracción de extranjeros es la posibilidad laboral que ofrecen.

Así, pues, las comunidades autónomas donde se concentra el mayor porcentaje de población inmigrante se localizan en la franja mediterránea, además de Madrid, La Rioja y las regiones insulares. En todos los casos, el porcentaje de inmigrantes supera la media del 12% registrado por el conjunto nacional. Por el contrario, las regiones del oeste de España presentan los porcentajes de inmigración más bajos.

Porcentaje de extranjeros por comunidad autónoma. Año 2009



En concreto, La Rioja se posiciona como la sexta comunidad autónoma con mayor porcentaje de extranjeros empadronados (14,5%), por detrás de Baleares (21,7%), Comunidad Valenciana (17,4%), Madrid (16,4%), Murcia (16,3%) y Cataluña (15,9%).

En un segundo nivel, las comunidades cuyo porcentaje de población extranjera se sitúa entre 15% y 10% son Canarias (14,3%), Aragón (12,7%), Navarra (11,1%) y Castilla-La Mancha (10,8%).

Andalucía (8,1%), Castilla y León (6,5%), Cantabria (6,5%) y País Vasco (6,1%) son aquellas regiones con el porcentaje comprendido entre el 10% y el 5%.

Por último, Asturias (4,3%), Galicia (3,8%) y Extremadura (3,3%) presentan el menor porcentaje de población extranjera a nivel nacional.

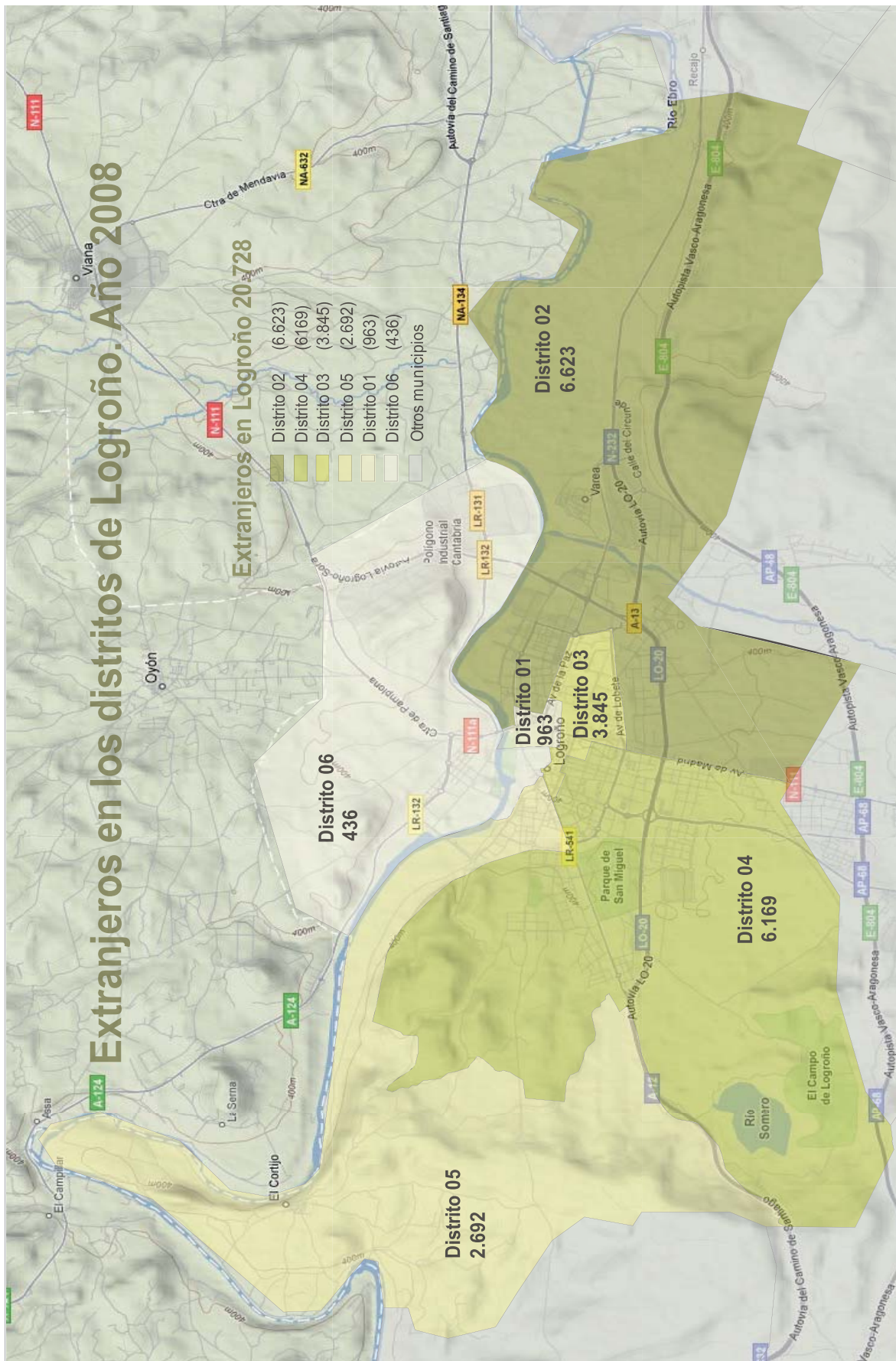
Porcentaje de extranjeros en los municipios riojanos

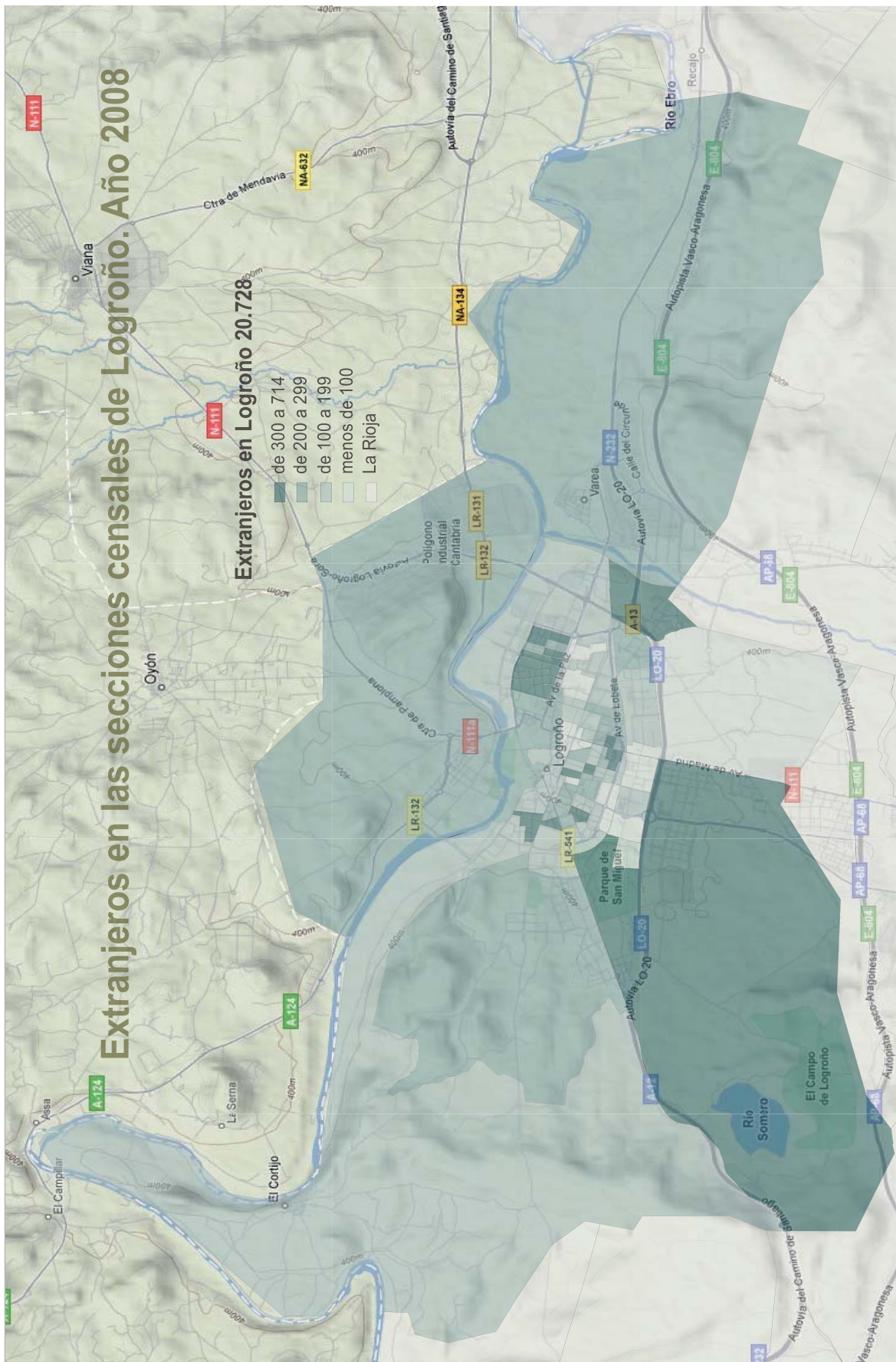
Centrándonos en la Comunidad Autónoma de La Rioja, tenemos que remitirnos al Padrón Municipal de 2008 (último año disponible), para conocer que los municipios con mayor número de población extranjera son, por orden, Logroño (con 20.728 personas), Calahorra (con 4.202), Arnedo (con 1.790), Haro (con 2.085), Pradejón (con 1.314), Santo Domingo de la Calzada (con 1.143), Alfaro (con 964), Autol (con 961), Nájera (con 918 extranjeros) y Lardero (con 916).

En cuanto a la proporción de extranjeros por municipios, ese año destaca la mitad norte de la región donde el peso de los extranjeros supera el 5%. El núcleo urbano de Logroño y municipios cercanos al río Ebro aglutinan mayor porcentaje de población extranjera que la media regional debido a la gran demanda de trabajo existente en los sectores de la agricultura y la industria.

El siguiente mapa, que divide Logroño en distritos, refleja la concentración de la población extranjera principalmente en el distrito 02, situado al este de dicho núcleo urbano. No obstante, el diferente tamaño de los distritos no permite una comparación entre los mismos.

Por su parte, la clasificación por secciones censales muestra con mayor detalle la concentración de ciudadanos extranjeros en Logroño. Así, encontramos que entre las zonas más pobladas están las calles que lindan por el sur con la Avenida de la Paz, algunas calles del centro urbano y el barrio de la Estrella. Si bien la parte suroeste de la ciudad también recoge un intervalo elevado de extranjeros, su superficie territorial es muy amplia por lo que no es tan representativa como las anteriores, donde en un espacio reducido hay una alta congregación de extranjeros.

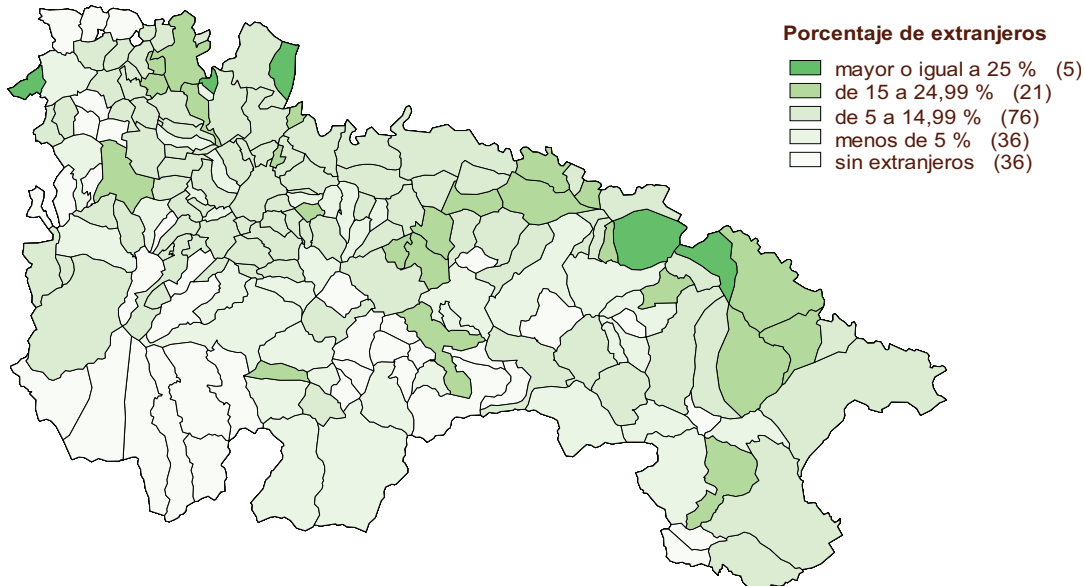




Respecto al resto de municipios más poblados por extranjeros, el mayor porcentaje corresponde a Pradejón, con un 33,7%. El proceso de cambio demográfico vivido en este municipio constituye el caso más paradigmático de la transformación de buena parte de localidades de La Rioja Baja, motivado por la transición a otros procesos productivos acaecidos tras la industrialización y comercialización de buena parte de los productos hortícolas así como de la introducción de nuevos cultivos como el champiñón. Como cabe esperar, dichas actividades han precisado de abundante mano de obra. Aunque en menor grado, una situación similar han experimentado localidades como Autol, con un 23,1%, y Aldeanueva de Ebro, con un 17,7%.

Por el contrario, la sierra (franja sur) resulta la zona regional de menor atracción de población extranjera, donde en un buen número de municipios su presencia es nula.

Porcentaje de extranjeros en los municipios de La Rioja. Año 2008



1.2 Edad y sexo de los extranjeros

Como ya se ha comentado anteriormente, el principal motivo que ha traído a la población inmigrante a La Rioja ha sido la búsqueda de empleo con el objetivo de mejorar su situación económica y social. En consecuencia, se trata de un colectivo joven, pues el 80,2% sobre el total de la población extranjera se agrupa en los tramos centrales de edades, correspondientes a la población activa. Si bien en este caso la media española es similar (79,8%), resulta interesante observar la diferencia porcentual en los grupos de edades entre la población extranjera de España y la de la Comunidad Autónoma de La Rioja. De forma resumida, se aprecia que la proporción, que es mayor en La Rioja en edades tempranas, se va recortando hasta ser pareja entre los 45 y 64 años. A partir de esa edad, la proporción de extranjeros pasa a ser mayor en España. Veamos detalladamente cada grupo.

Población nacional y extranjera por edades. Año 2009

Unidades: Nº de personas

	ESPAÑA			LA RIOJA		
	Ambos sexos	Varones	Mujeres	Ambos sexos	Varones	Mujeres
TOTAL EDADES						
TOTAL	46.661.950	23.104.496	23.557.454	321.025	162.078	158.947
Españoles	41.063.259	20.130.789	20.932.470	274.609	135.990	138.619
Extranjeros	5.598.691	2.973.707	2.624.984	46.416	26.088	20.328
% Extranjeros	12,0	12,9	11,1	14,5	16,1	12,8
0-15 años						
TOTAL	7.229.745	3.721.427	3.508.318	47.915	24.442	23.473
Españoles	6.380.917	3.282.114	3.098.803	39.239	19.952	19.287
Extranjeros	848.828	439.313	409.515	8.676	4.490	4.186
% Extranjeros	11,7	11,8	11,7	18,1	18,4	17,8
16-44 años						
TOTAL	20.219.113	10.408.260	9.810.853	135.574	71.497	64.077
Españoles	16.679.406	8.490.918	8.188.488	104.360	53.501	50.859
Extranjeros	3.539.707	1.917.342	1.622.365	31.214	17.996	13.218
% Extranjeros	17,5	18,4	16,5	23,0	25,2	20,6
45-64 años						
TOTAL	11.432.262	5.665.002	5.767.260	79.562	40.909	38.653
Españoles	10.503.874	5.190.602	5.313.272	73.564	37.528	36.036
Extranjeros	928.388	474.400	453.988	5.998	3.381	2.617
% Extranjeros	8,1	8,4	7,9	7,5	8,3	6,8
65 años y más						
TOTAL	7.780.830	3.309.807	4.471.023	57.974	25.230	32.744
Españoles	7.499.062	3.167.155	4.331.907	57.446	25.009	32.437
Extranjeros	281.768	142.652	139.116	528	221	307
% Extranjeros	3,6	4,3	3,1	0,9	0,9	0,9

Fuente: Avance del Padrón Municipal de Habitantes 2009. Datos provisionales. INE.

Población extranjera por edades

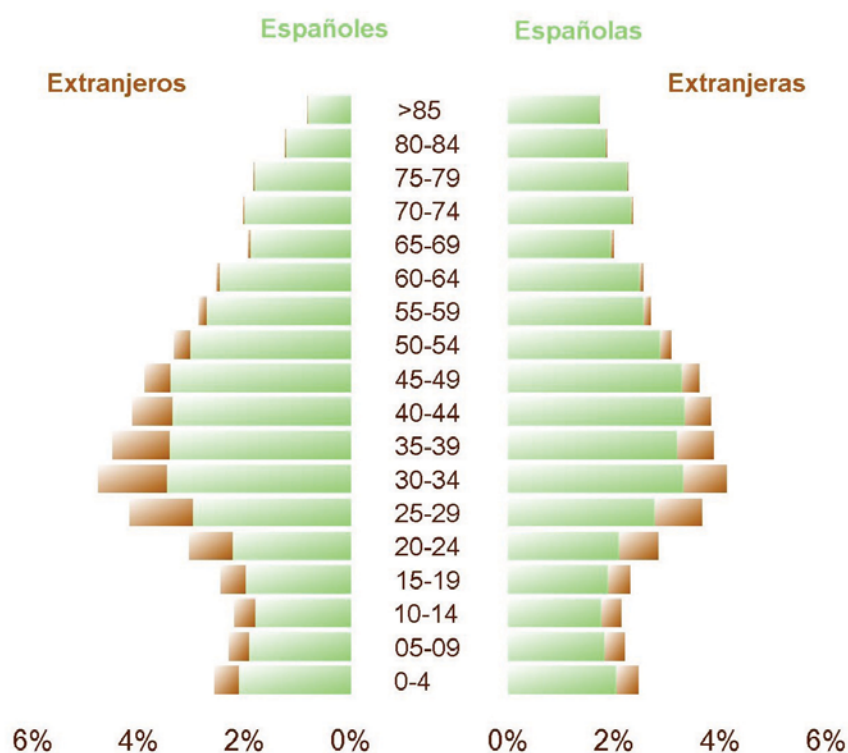
Para empezar, sorprende el grupo benjamín (0-15 años) donde la proporción de la población extranjera en La Rioja es más de seis puntos porcentuales mayor que la media nacional (el 18,1% frente al 11,7%, respectivamente).

Del grupo de entre 16 y 44 años cabe subrayar que el 23,0% de la población en esta región es extranjera mientras que el ámbito español los extranjeros suponen el 17,5%. Por consiguiente, atendiendo a los dos primeros grupos, podemos afirmar que la población extranjera riojana es más joven que la de España.

A partir de 45 años, la proporción de extranjeros pasa a ser mayor en la media nacional. Si bien en el intervalo de 45 a 64 años la diferencia es mínima (el 7,5% de extranjeros en La Rioja y el 8,1% en España), en el colectivo más veterano (65 y más años) la distancia es de casi tres puntos porcentuales (0,9% en La Rioja y 3,6% en España).

Haciendo comparaciones intergrupales, se llega a comprender que el envejecimiento de la población se ha visto suavizado a partir de la llegada de inmigrantes. Así, vemos, por una parte, que prácticamente la totalidad de la población mayor de 65 años es de nacionalidad española (los extranjeros suponen el 0,9%). Por otra parte, si bien este colectivo de edad supera en número al más joven, los residentes extranjeros menores de 15 años constituyen el 18,1% del total de este colectivo. Además, si echamos la vista once años atrás, esta proporción apenas pasaba del 1% y desde entonces no ha dejado de aumentar, superando en 2004 por primera vez el 10%.

Pirámide de edades de La Rioja. Año 2008 Reparto porcentual de españoles y extranjeras

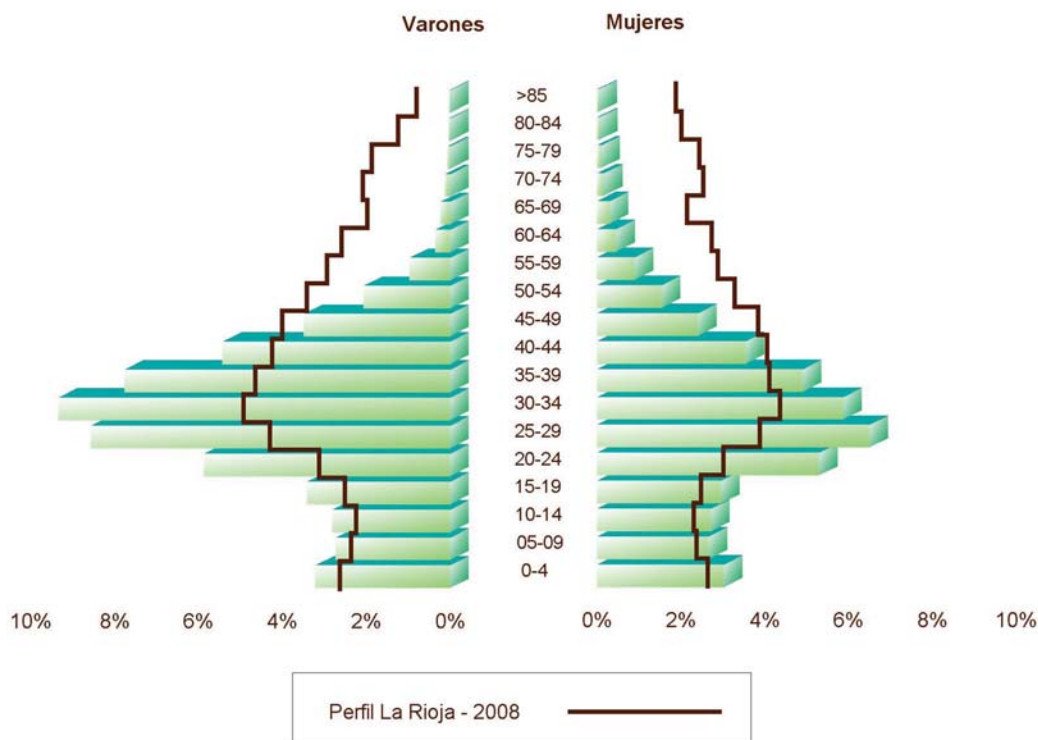


Según el Padrón de 2008, la **edad media** en La Rioja es de 41 años: para los nacionales la edad media se eleva a los 43 años frente a los 29 años de media de los extranjeros empadronados en esta comunidad. En España, la edad media de este último colectivo es de 33 años.

Población extranjera según género

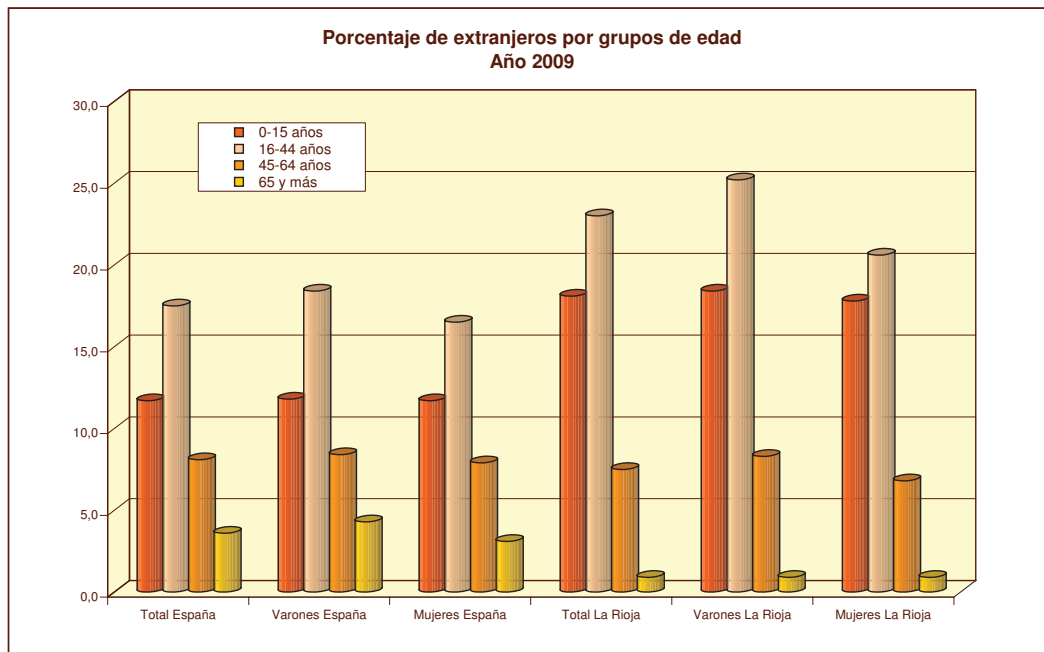
La composición por sexos de la población extranjera es bastante equilibrada, aunque con cierto predominio masculino. Así, en 2008 de los 46.416 extranjeros que residen en La Rioja, el 56,2% son varones, un porcentaje que se ha ido reduciendo tímidamente en los últimos años. La mayoría de ellos se sitúa en edades comprendidas entre los 16 y 44 años (69,0%).

Pirámide de edades de la población extranjera en La Rioja. Año 2008



La población extranjera masculina supera en 5.760 personas a la de mujeres. A esta diferencia hay que añadir que las féminas extranjeras representan el 12,8% del total de mujeres residentes en La Rioja mientras que los hombres extranjeros suponen el 16,1% del total de los varones.

Por grupos, destaca aquel de 0 a 15 años por presentar una mayor proporcionalidad entre géneros (un 51,8% de hombres y un 48,2% de féminas). Sólo en el grupo más veterano prevalecen las mujeres (58,1%), aunque su peso sobre el total no es significativo.



La siguiente tabla nos ayuda a definir el perfil de género y edad del inmigrante en La Rioja: varón de mediana edad. No obstante, ante todo, es llamativo que en esta comunidad apenas un 1,1% de población extranjera tiene 65 ó más años, mientras que en el ámbito nacional esta proporción se eleva al 5,0%.

Estructura de la población extranjera por edades. Año 2009

	ESPAÑA			LA RIOJA		
	Hogares	Varones	Mujeres	Hogares	Varones	Mujeres
TOTAL	100,0	100,0	100,0	100,0	100,0	100,0
0-15 años	15,2	14,8	15,6	18,7	17,2	20,6
16-44 años	63,2	64,5	61,8	67,3	69,0	65,0
45-64 años	16,6	15,9	17,3	12,9	13,0	12,9
65 años y más	5,0	4,8	5,3	1,1	0,8	1,5

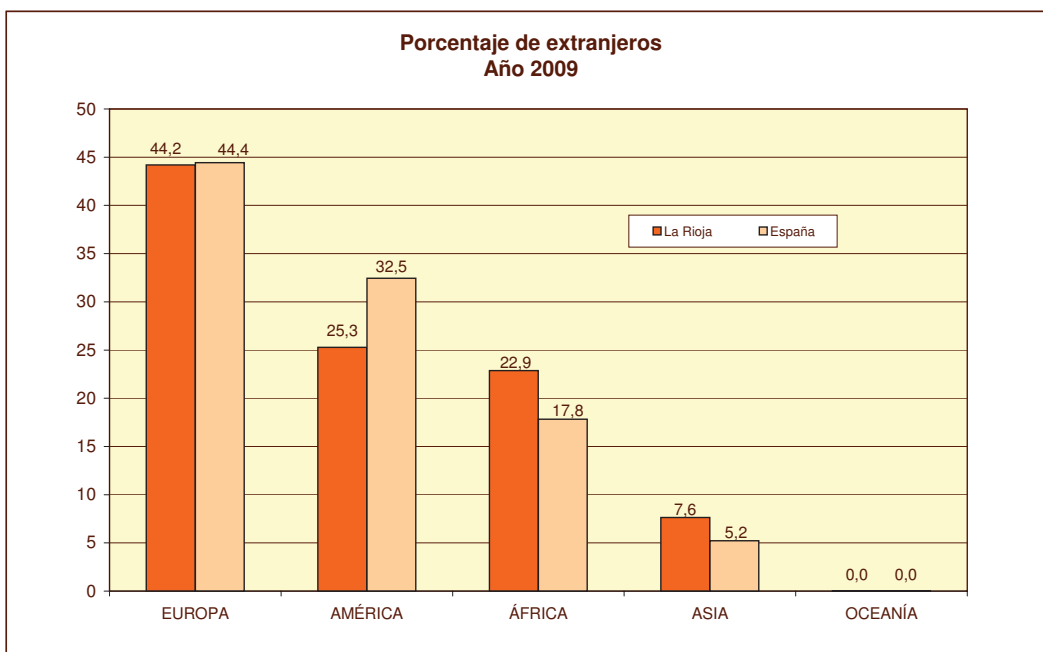
Fuente: Avance del Padrón Municipal de Habitantes. INE.

Esta diferencia se ve compensada en las edades centrales, sobre todo, entre 16 y 44 años; el predominio de la juventud denota dos aspectos relevantes: por un lado, que están en edad de trabajar y, por otro, que están en edad fértil, lo que explica que el grupo de 0 a 15 años esté más engrosado que la media española.

1.3 Nacionalidad de los extranjeros

Al margen de la evolución cuantitativa del conjunto, se han configurado composiciones específicas de los extranjeros en función de su origen.

La población extranjera dista de ser homogénea en cuanto a su origen. En 2009, los extranjeros residentes tanto en La Rioja como en media española, provienen principalmente de Europa. Sin embargo, se aprecian unas diferencias porcentuales significativas en los casos de América y África: mientras los americanos están en mayor proporción en España (más de 7 puntos porcentuales de diferencia), los africanos sobresalen en La Rioja por cinco puntos porcentuales.

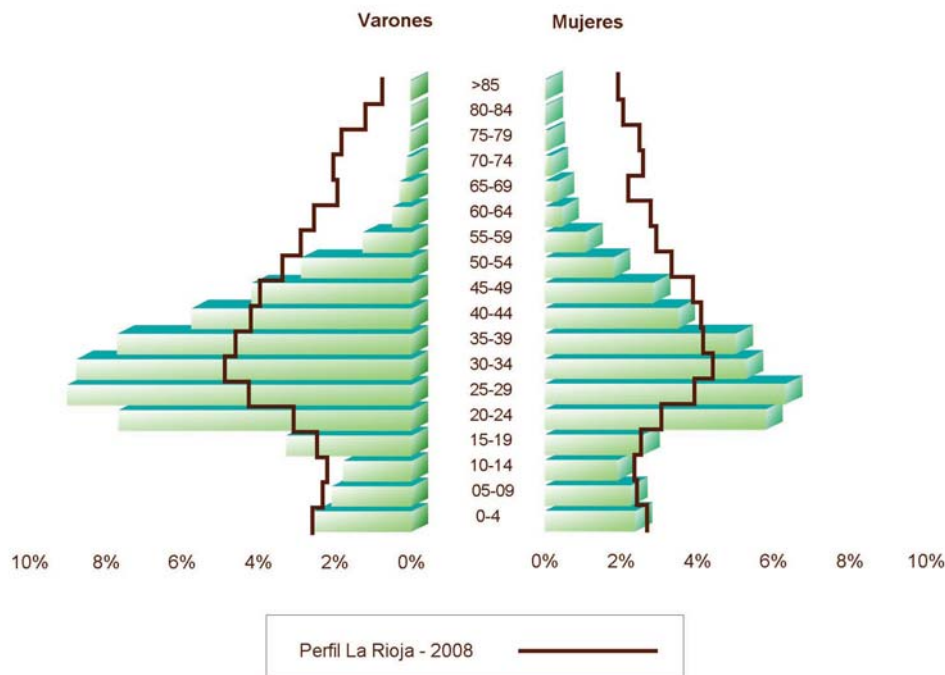


Europeos

Para analizar las edades, es preciso consultar el Padrón de 2008 (INE). Empecemos por considerar la pirámide de la población de los habitantes europeos en la Comunidad Autónoma de La Rioja. Concentra el mayor número de personas en las edades comprendidas entre los 20 y 40 años. Por el contrario, la población europea en La Rioja con edades superiores a los 60 años apenas supera el 2%.

Respecto al sexo, se observa un mayor número de población masculina, dándose la diferencia más amplia en las edades comprendidas entre los 30 y 34 años (3,5 puntos más a favor de los hombres) seguido del grupo de entre 25 y 29 años así como el de 35 y 39 años, con 2,7 puntos de distancia en ambos casos.

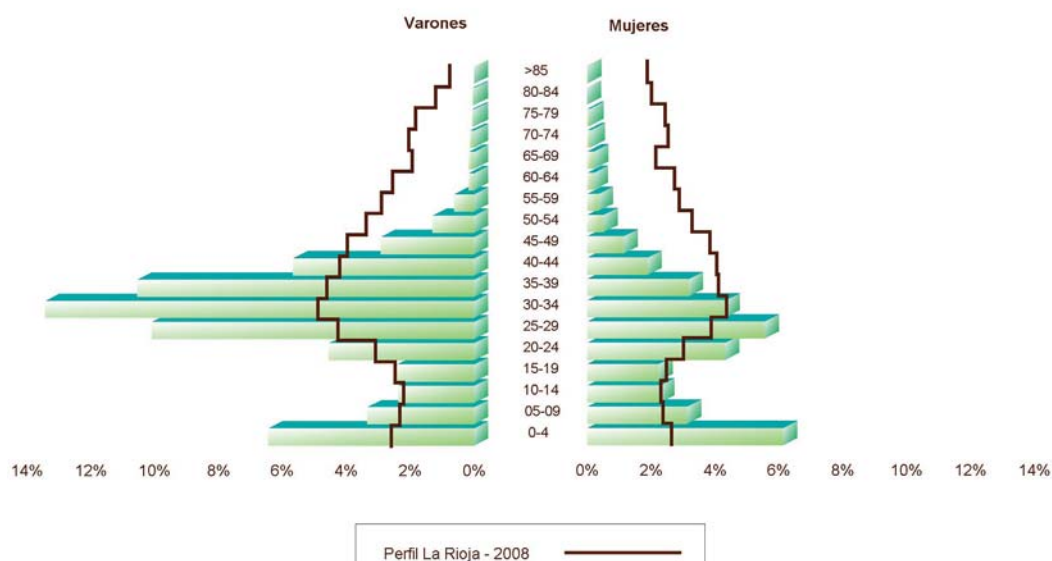
Pirámide de edades de la población europea en La Rioja. Año 2008



Africanos

En la pirámide de población africana se percibe cierto predominio de los hombres (el 64,2% del total). El peso masculino es sensiblemente mayor en la década de los 30 años de edad: en tramo de entre los 30 y 34 años hay 9,1 puntos porcentuales más de hombres seguido por el grupo de edad entre los 35 y 39 años con 7,3 puntos más de varones.

Pirámide de edades de la población africana en La Rioja. Año 2008



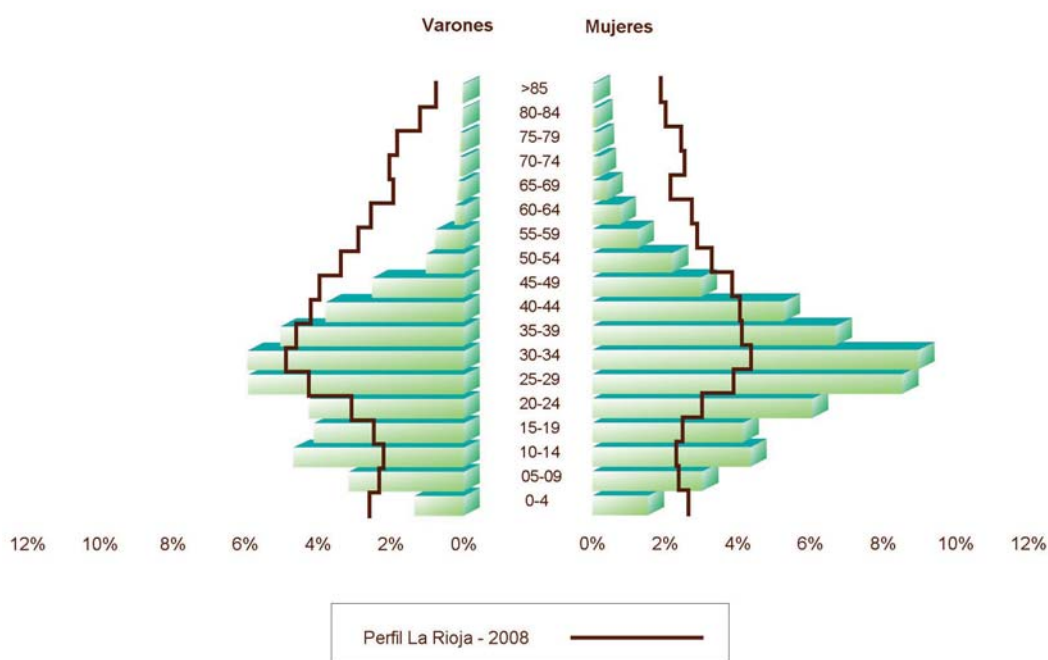
Asimismo, es destacable que la pirámide de población africana arranca con mayor fuerza que las del resto de continentes, lo que se traduce en un mayor peso de la población infantil africana en nuestra comunidad autónoma.

Americanos

A diferencia del resto, en la población americana el número de mujeres es mayor al de los hombres. La diferencia más notable se sitúa entre los 25 y 34 años. Concretamente, entre los 30 y 34 años se encuentra el 9% del total de mujeres, lo que supone 3 puntos más de mujeres que de varones, mientras que entre los 25 y 29 años hay un porcentaje del 8,5%, 2,6 puntos más de mujeres que de hombres.

En definitiva, la pirámide, al igual que en los casos anteriores, se estrecha en la cabeza y sobresale en las edades intermedias.

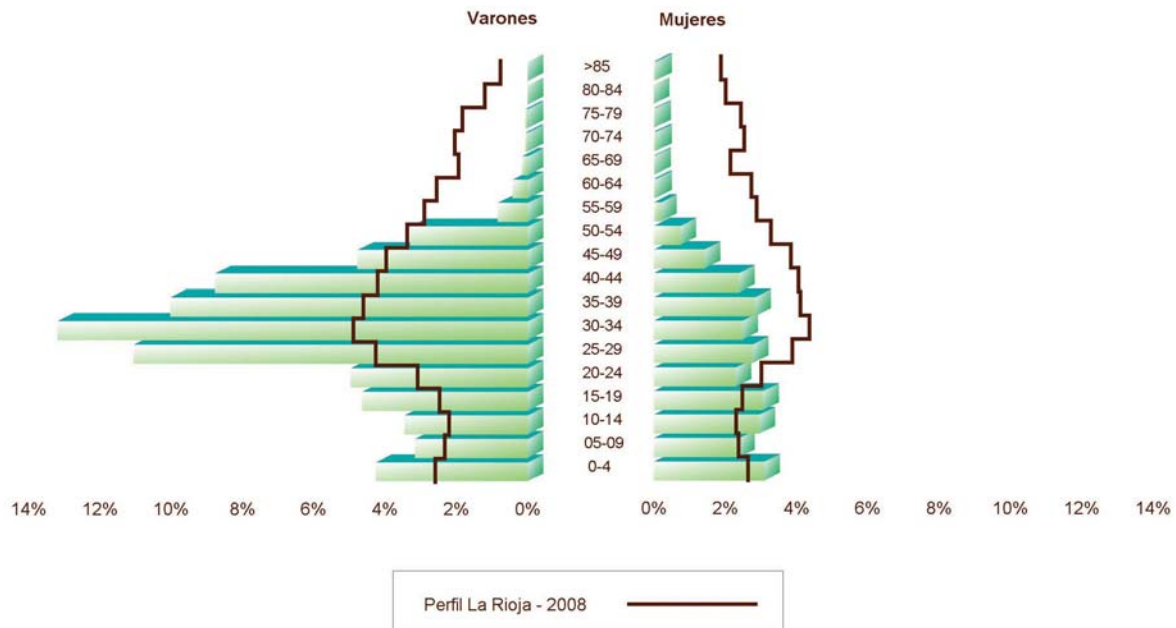
Pirámide de edades de la población americana en La Rioja. Año 2008



Asiáticos

Por su parte, en la pirámide de población asiática se percibe realmente una gran diferencia por sexos, presentando un grado de masculinización bastante acusado (73,1%). Así, en el tramo de edad comprendido entre los 25 y 44 años la pirámide se ensancha considerablemente indicando que los varones superan en número a las mujeres. El 18,0% de la población masculina asiática tiene entre los 30 y 34 años, el 15,1% entre los 25 y 29 años, el 13,7% entre los 35 y 39 años y el 12,0% entre los 40 y 44 años.

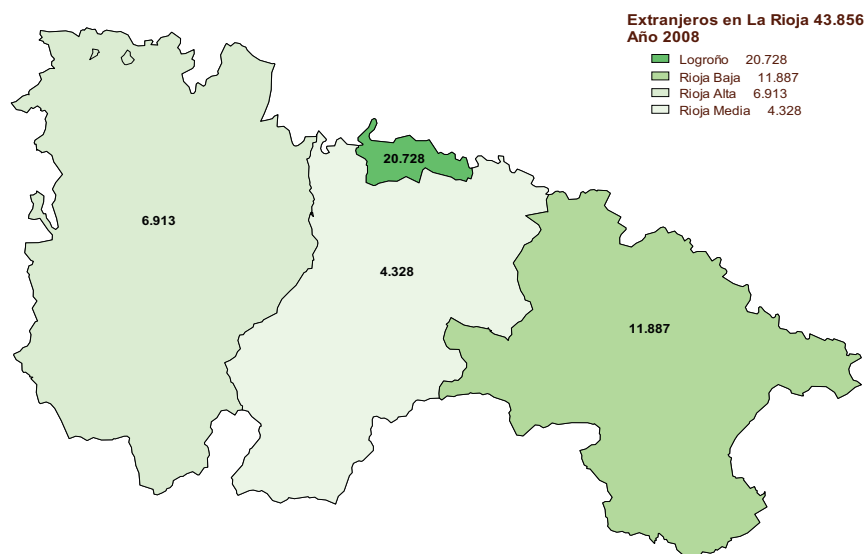
Pirámide de edades de la población asiática en La Rioja. Año 2008



Población extranjera por zonas de La Rioja

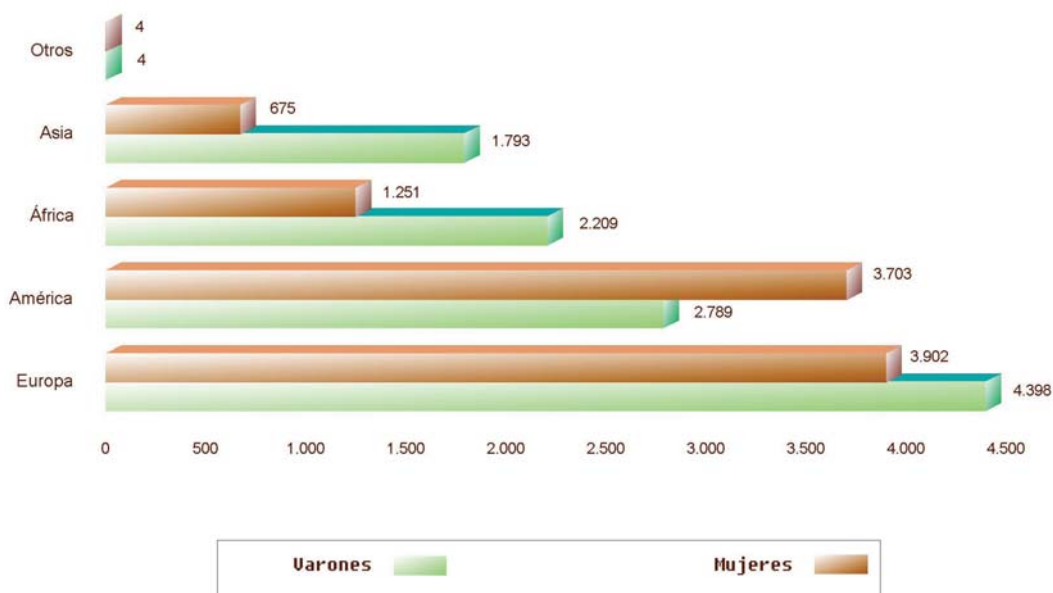
Desde el punto de vista geográfico, las zonas que más extranjeros atraen son la capital y La Rioja Baja. Concretamente, en 2008 cerca de la mitad de los extranjeros (47,3%) residen en Logroño, donde prevalecen los europeos (40,0%) y los americanos (31,3%).

Extranjeros en las diferentes zonas geográficas de La Rioja. Año 2008



Dicho de otra manera, de cada 10 extranjeros que en 2008 residen en la capital encontramos 4 europeos (8.300), 3 americanos (6.492), dos africanos (3.460), y un asiático (2.468). Si nos fijamos en el género, advertimos que únicamente las mujeres americanas sobrepasan en número a los hombres de su misma nacionalidad. Del resto de continentes, donde es mayor la presencia de los varones, destacan los asiáticos por presentar la mayor diferencia de sexos (72,6% de hombres frente al 27,4% de féminas).

Población extranjera por continentes en Logroño. Año 2008

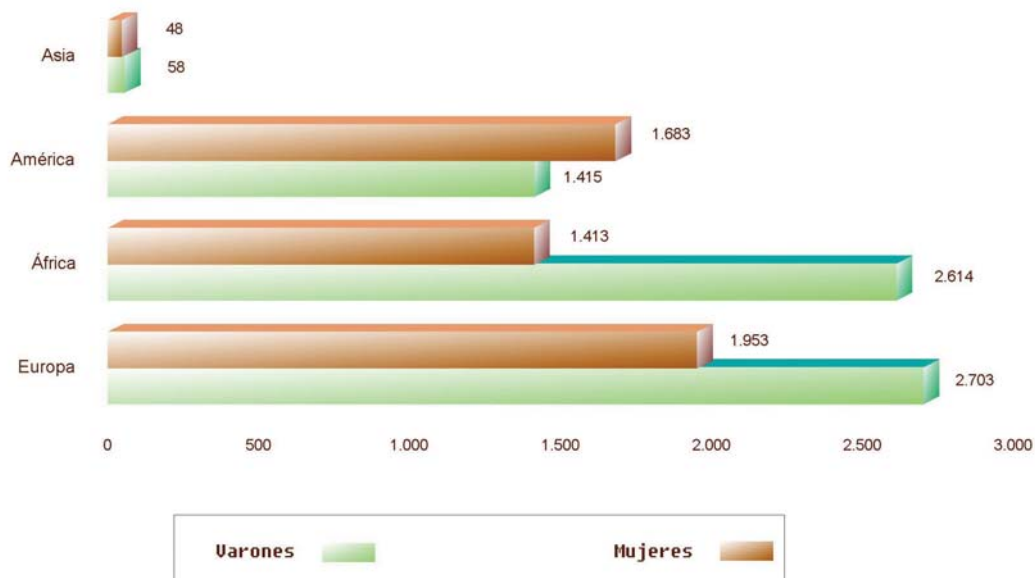


Estas asimetrías están ligadas, por un lado, a fenómenos sociológicos y culturales y, por otro, a los laborales. En el primer caso encontramos a los ciudadanos de procedencia de países de cultura musulmana o de origen asiático donde el predominio de varones es, sin duda, una consecuencia de la posición de la mujer en las culturas de estos países.

En el segundo caso, están las personas provenientes de América Latina, cuyas mujeres presentan un mayor porcentaje que los varones. La tipología de los trabajos que vienen a ocupar en La Rioja y en España, ligada al sector servicios, favorece esta diferencia.

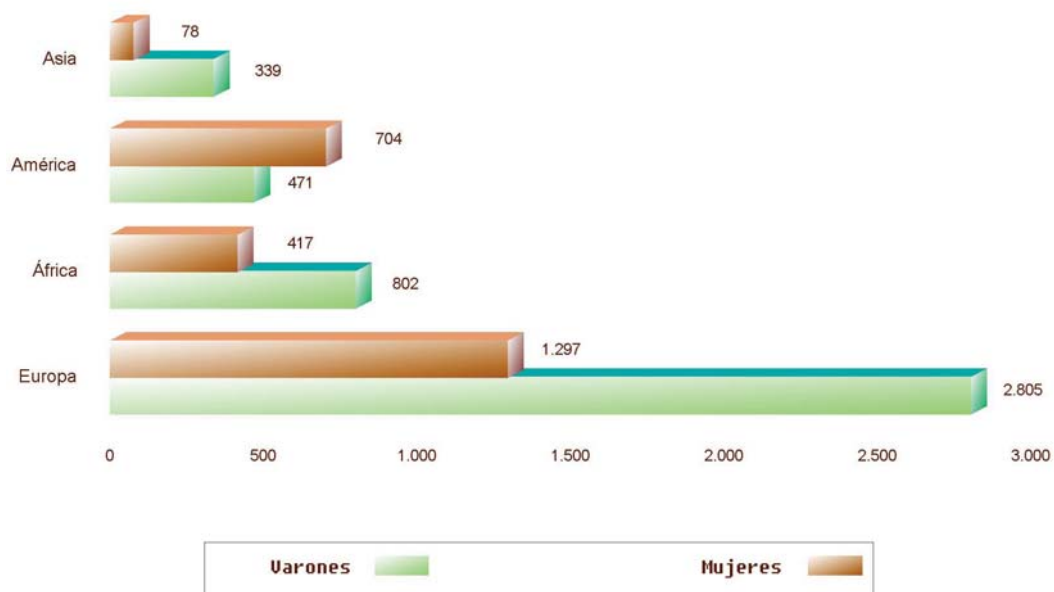
Mientras, en La Rioja Baja (27,1% sobre el total) la distribución es más proporcional, aunque destacan los europeos (39,2%) seguidos de los africanos (33,9%).

Población extranjera por continentes en Rioja Baja. Año 2008



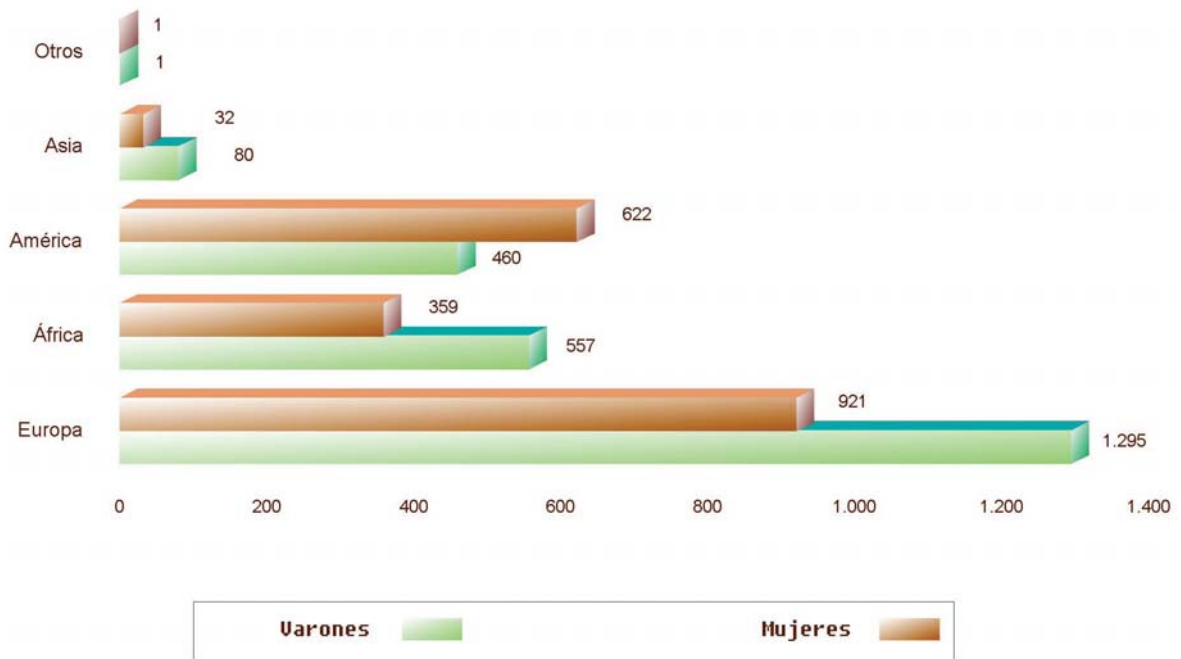
Por su parte, los extranjeros empadronados en La Rioja Alta suponen el 15,76%. En esta parte son mayoría los europeos (59,34%) mientras que encontramos una proporción similar de africanos y americanos (17,6% y 17,0%, respectivamente).

Población extranjera por continentes en Rioja Alta. Año 2008



Por último, casi el 10% de los extranjeros se encuentra en La Rioja Media. Del total, el 51,2% son europeos, el 25,0% americanos y el 21,2% africanos.

Población extranjera por continentes en Rioja Media. Año 2008



Si bien el número de asiáticos no es significativo en ninguna de las zonas geográficas comentadas, conviene apuntar que este colectivo se concentra preferentemente en Logroño.

Sexo y nacionalidad

Respecto a la distribución por sexos, se observa una desigualdad destacada por continentes de origen. Como se ha comentado anteriormente, en 2009 el 56,2% de la población extranjera son varones frente al 43,8% de mujeres. En los ciudadanos europeos esta diferencia de porcentaje se mantiene aproximadamente igual, mientras que para los de África y Asia la proporción de varones aumenta considerablemente. El porcentaje de varones asiáticos es del 71,1% y el de africanos, del 63,1%. En cambio, la situación es bien diferente en América, donde la proporción de mujeres es mucho mayor que la de hombres: 55,8% y 44,2%, respectivamente.

Población extranjera de La Rioja por continentes. Año 2009

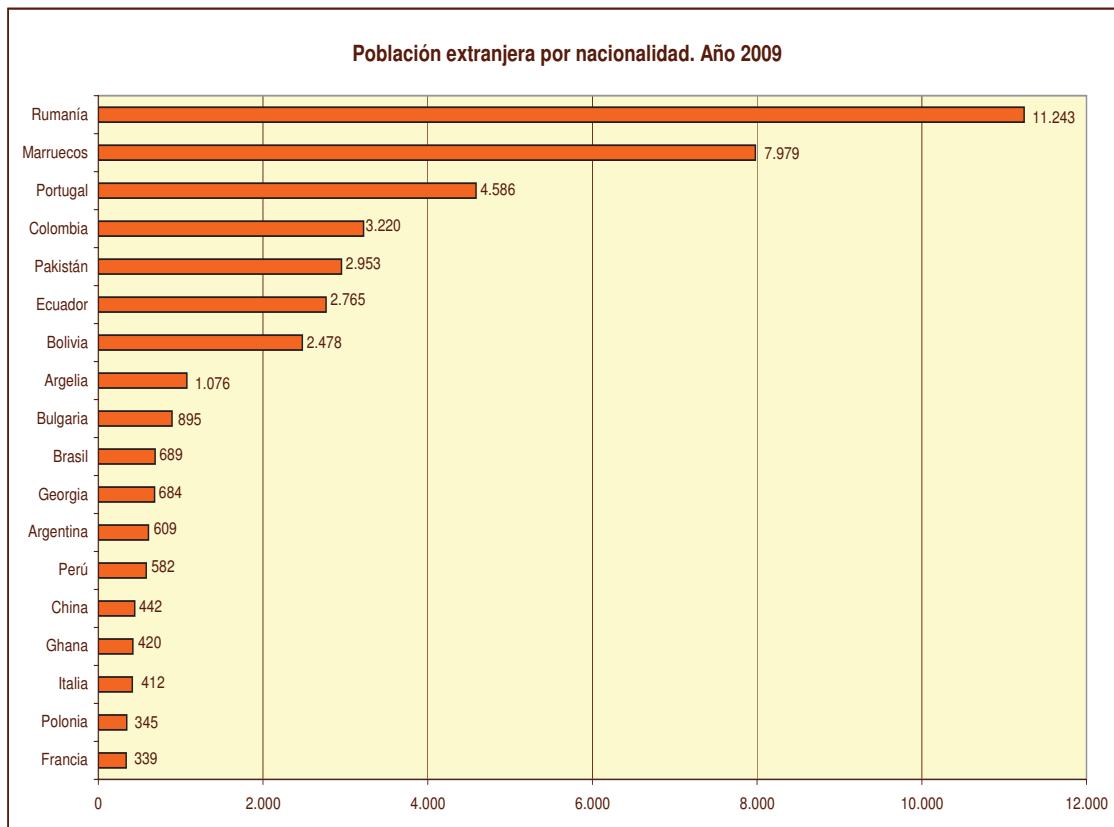
Unidades: hogares

	Ambos sexos	Varones	Mujeres	%Varones	% Mujeres	Diferencia	% Continente	% Total
TOTAL	46.416	26.088	20.328	56,2	43,8	12,4	100,0	100,0
EUROPA	20.511	11.675	8.836	56,9	43,1	13,8	100,0	44,2
Unión Europea (27)	18.631	10.702	7.929	57,4	42,6	14,8	90,8	40,1
Europa no Comunitaria	1.880	973	907	51,8	48,2	3,6	9,2	4,1
AMERICA	11.738	5.190	6.548	44,2	55,8	-11,6	100,0	25,3
América del Norte	154	76	78	49,4	50,6	-1,2	1,3	0,3
América Central	686	280	406	40,8	59,2	-18,4	5,8	1,5
América del Sur	10.898	4.834	6.064	44,4	55,6	-11,2	92,8	23,5
ÁFRICA	10.618	6.699	3.919	63,1	36,9	26,2	100,0	22,9
ASIA	3.541	2.519	1.022	71,1	28,9	42,2	100,0	7,6
OCEANÍA	8	5	3	62,5	37,5	25,0	100,0	0,0

Fuente: Avance del Padrón Municipal de Habitantes 2009. Datos provisionales. INE.

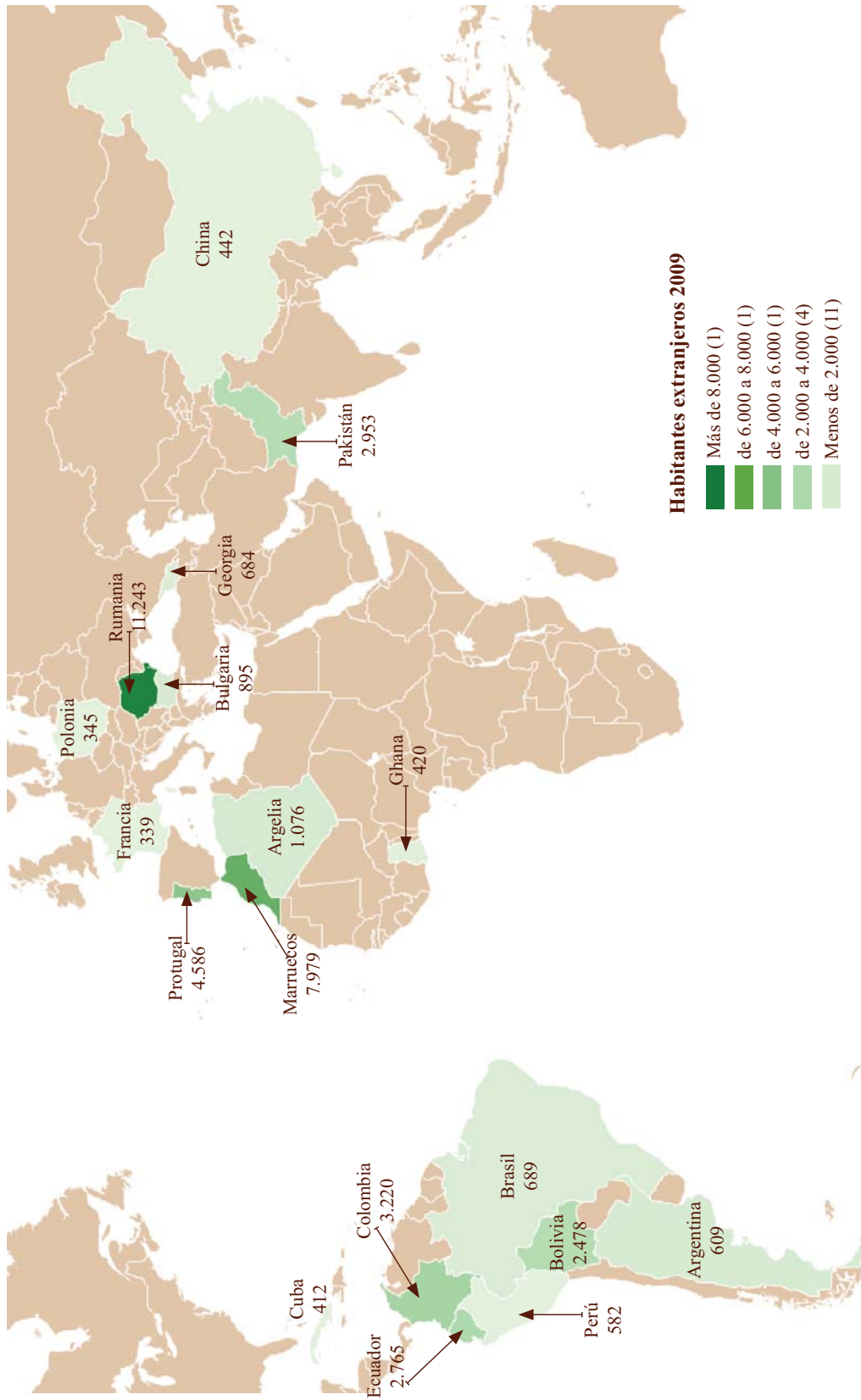
1.4 Empadronados en La Rioja según el país de nacimiento

Si se contemplan los países de procedencia, podemos localizar grandes diferencias. Según el Avance del Padrón Municipal a 1 de enero de 2009, destacan en primer lugar los ciudadanos procedentes de Rumanía con 11.243, seguidos de marroquíes (7.979), portugueses (4.586) y colombianos (3.220). Por lo que respecta al ámbito nacional, los cuatro principales países de origen son: Rumanía (796.576), Marruecos (710.401), Ecuador (413.715) y Reino Unido (374.600).



En términos porcentuales, la población de Rumanía, Marruecos y Portugal representa un 51,3% respecto del total de población extranjera en La Rioja. Le siguen en importancia los nativos de Colombia, Pakistán, Ecuador y Bolivia, que sumando 11.416 personas, suponen un 24,6% de la población extranjera en nuestra comunidad.

Población extranjera de La Rioja. Principales países. Año 2009



La **edad media** de las principales nacionalidades está, en todos los casos, por debajo de la media de los españoles (43,2 años). Los colectivos más jóvenes son los procedentes de Marruecos (su edad media es de 25,7 años), China (25,8 años), Bolivia (26,7 años), Ecuador (27,5), Brasil (28,05), Argelia (28,4), Pakistán (28,7) y Rumanía (29,4). Para el resto de las principales nacionalidades la edad media se sitúa entre los 30 y 40 años.

Referido al **sexo**, los cinco principales países de origen de los varones extranjeros son Rumanía (5.669), Marruecos (4.861), Portugal (3.398), Pakistán (2.225) y Colombia (1.407). En relación a las mujeres extranjeras, destacan Rumanía (5.574), Marruecos (3.118) Colombia (1.813), Bolivia (1.467) y Ecuador (1.371).

Se registra, en términos generales, mayor número de población extranjera masculina siendo, en sentido contrario, destacable el continente americano, de donde proceden más mujeres que hombres. Así, la población extranjera femenina de Bolivia supera en 456 a los varones, Colombia con 406 mujeres más y Brasil con 335 mujeres más que hombres.

Población extranjera de La Rioja. Principales países. Año 2009

Unidades: hogares

	Ambos sexos	Varones	Mujeres	%Varones	% Mujeres	Diferencia	% Continente	% Total
Rumanía	11.243	5.669	5.574	50,4	49,6	0,8	54,8	24,2
Marruecos	7.979	4.861	3.118	60,9	39,1	21,8	75,1	17,2
Portugal	4.586	3.398	1.188	74,1	25,9	48,2	22,4	9,9
Colombia	3.220	1.407	1.813	43,7	56,3	-12,6	29,5	6,9
Pakistán	2.953	2.225	728	75,3	24,7	50,7	83,4	6,4
Ecuador	2.765	1.394	1.371	50,4	49,6	0,8	25,4	6,0
Bolivia	2.478	1.011	1.467	40,8	59,2	-18,4	22,7	5,3
Argelia	1.076	706	370	65,6	34,4	31,2	10,1	2,3
Bulgaria	895	508	387	56,8	43,2	13,5	4,4	1,9
Brasil	689	177	512	25,7	74,3	-48,6	6,3	1,5
Georgia	684	383	301	56,0	44,0	12,0	36,4	1,5
Argentina	609	277	332	45,5	54,5	-9,0	5,6	1,3
Perú	582	358	224	61,5	38,5	23,0	5,3	1,3
China	442	224	218	50,7	49,3	1,4	12,5	1,0
Ghana	420	348	72	82,9	17,1	65,7	4,0	0,9
Cuba	412	251	161	60,9	39,1	21,8	2,0	0,9
Polonia	345	214	131	62,0	38,0	24,1	1,7	0,7
Francia	339	175	164	51,6	48,4	3,2	1,7	0,7

Fuente: Avance del Padrón Municipal de Habitantes 2009. Datos provisionales. INE.

Las mayores proporciones de mujeres se registran en la población extranjera de nacionalidad brasileña (74,3%), boliviana (59,2%) y colombiana (56,3%); por su parte, los colectivos con mayor porcentaje de hombres son el procedente de Ghana (82,9%), el de Pakistán (75,3%) y el de Portugal (74,1%).

1.5 Análisis de los principales fenómenos demográficos

Los cuadros expuestos en este apartado recogen una serie de indicadores demográficos que perfilan los rasgos característicos de la población en La Rioja en comparación con aquella del ámbito nacional a 1 de enero de 2009. Las diferencias que se derivan del desglose por tipo de población (total, nacional y extranjera) reflejan la compensación demográfica que suponen los extranjeros sobre la población total. En efecto, la población inmigrante viene a paliar en parte ciertos desequilibrios que arrastran sociedades desarrolladas como la nuestra, tales como el envejecimiento de la población o la baja natalidad, entre otros, ya que la mayoría son personas jóvenes, es decir, en edad de trabajar y con una tendencia a tener mayor número de hijos que la población nativa.

En el ámbito riojano, la población española está más envejecida que la extranjera (los mayores de 64 años constituyen el 20,91% del total de la población nacional mientras que en los extranjeros se reduce al 1,1%). En consecuencia, es comprensible que la **tasa de dependencia** (que establece una comparación entre los grupos de edad económicamente inactivos y el grupo de la población activa) de los extranjeros sea cerca de 30 puntos menor que la de los nacionales.

Incluso, si la comparamos con la media nacional, la población extranjera en La Rioja es también más joven. Así que, la tasa de dependencia es menor en La Rioja que en España, alcanzando el 23,1% frente al 23,8%, respectivamente.

De igual manera, tanto el índice de **longevidad** (que permite medir la composición de los ancianos) como la tasa de **dependencia** son inferiores en La Rioja, lo que revela que la población extranjera riojana es más joven que la media española. Además, los índices de **juventud** y de **infancia** son superiores en nuestra comunidad, a lo que se le suma una tasa de **maternidad** más alta a la nacional (9,8% frente a 7,3%, respectivamente). Esta última tasa permite establecer una relación entre la población menor de 5 años y las mujeres fértiles, lo que a falta de estudios específicos sobre natalidad, ofrece una aproximación al índice de fecundidad.

Por su parte, la **tasa de tendencia** muestra la dinámica demográfica a medio plazo, de forma que en la medida en que los datos sean superiores a cien se estará produciendo un aumento de la natalidad. En el caso de la población total, esta tasa se sitúa en el 110,1 lo que indica que el grupo de 0 a 4 años es más cuantioso que el de 5 a 9 años. Si bien la población nacional registra también un resultado positivo (107,6), la población extranjera, con una tasa de 122,8, hace que el resultado total sea aún así de favorable.

Por último, la tasa de **reemplazo** permite relacionar el tamaño de la población en edad de incorporarse al mercado de trabajo (la que se encuentra en el tramo de 20 a 29 años) con aquella que está procediendo a la retirada del mismo (de 55 a 64 años), con lo que se establece la evolución de la fuerza de trabajo en un ámbito determinado. Resultan esclarecedores los diversos resultados obtenidos para dicha tasa: en el caso de la población nacional es de 93,0 lo que significa que la población más joven no releva en su totalidad al grupo de mayor edad. En contraste, el resultado para la población extranjera alcanza el 852,2, lo que supone que la población más joven es mucho más numerosa que la población próxima al fin de su vida laboral. Por consiguiente, al considerar la población total, la tasa de reemplazo se establece en 123,2, esto es, que el reemplazo generacional está asegurado gracias a la juventud de los extranjeros.

Indicadores demográficos. La Rioja y España. Total población. Año 2009

	España	La Rioja	Diferencia
Tasa de dependencia (Pob. <15 + Pob. > 64 / Pob. De 15 a 64) x 100	45,4	47,3	-1,9
Índice de Longevidad (Pob. >74 / Pob. > 64) x 100	50,8	54,6	-3,8
Índice de infancia (Pob. de 0 a 14) / Pob. total x 100	14,5	14,1	0,5
Índice de juventud (Pob. de 15 a 29) / Pob. total x 100	19,7	18,7	1,0
Tasa de Maternidad ((Pob. de 0 a 4) / (Mujeres de 15 a 49) x 100	9,7	10,3	-0,6
Tasa de tendencia (Pob. de 0 a 4) / (Pob. De 5 a 9) x 100	106,5	110,1	-3,6
Tasa de reemplazo (Pob. de 20 a 29) / (Pob. De 55 a 64) x 100	126,8	123,2	3,6

Fuente : Avance del Padrón Municipal de Habitantes 2009. Datos provisionales. INE.

Indicadores demográficos. La Rioja y España. Población nacional. Año 2009

	España	La Rioja	Diferencia
Tasa de dependencia (Pob. <15 + Pob. > 64 / Pob. De 15 a 64) x 100	48,9	52,4	-3,5
Índice de Longevidad (Pob. >74 / Pob. > 64) x 100	51,5	54,9	-3,3
Índice de infancia (Pob. de 0 a 14) / Pob. total x 100	14,6	13,5	1,1
Índice de juventud (Pob. de 15 a 29) / Pob. total x 100	18,2	16,3	1,9
Tasa de Maternidad ((Pob. de 0 a 4) / (Mujeres de 15 a 49) x 100	10,4	10,4	-0,1
Tasa de tendencia (Pob. de 0 a 4) / (Pob. De 5 a 9) x 100	105,8	107,6	-1,8
Tasa de reemplazo (Pob. de 20 a 29) / (Pob. De 55 a 64) x 100	107,5	93,0	14,5

Fuente : Avance del Padrón Municipal de Habitantes 2009. Datos provisionales. INE.

Indicadores demográficos. La Rioja y España. Población extranjera. Año 2009

	España	La Rioja	Diferencia
Tasa de dependencia (Pob. <15 + Pob. > 64 / Pob. De 15 a 64) x 100	23,8	23,1	0,8
Índice de Longevidad (Pob. >74 / Pob. > 64) x 100	30,6	25,6	5,1
Índice de infancia (Pob. de 0 a 14) / Pob. total x 100	14,2	17,6	-3,4
Índice de juventud (Pob. de 15 a 29) / Pob. total x 100	30,2	33,2	-3,1
Tasa de Maternidad ((Pob. de 0 a 4) / (Mujeres de 15 a 49) x 100	7,3	9,8	-2,5
Tasa de tendencia (Pob. de 0 a 4) / (Pob. De 5 a 9) x 100	112,6	122,8	-10,2
Tasa de reemplazo (Pob. de 20 a 29) / (Pob. De 55 a 64) x 100	410,4	852,2	-441,7

Fuente : Avance del Padrón Municipal de Habitantes 2009. Datos provisionales. INE.

1.6 Movimiento Natural de la Población

A partir de las estadísticas del Movimiento Natural de Población elaboradas por el INE, en este punto conoceremos el peso que tienen en La Rioja los nacimientos de madre extranjera, los matrimonios con al menos uno de los cónyuges extranjero así como las defunciones de extranjeros.

Nacimientos de madre extranjera

Comenzando por los nacimientos, su número en La Rioja ha ido en aumento en los últimos años, llegando a registrarse en 2008 536 más que en 2004. Como comprobaremos a continuación, este crecimiento gradual ha sido posible gracias a los nacidos de las madres extranjeras.

Nacimientos de madre extranjera. Años 2004 - 2008

	ESPAÑA					LA RIOJA				
	2004	2005	2006	2007	2008	2004	2005	2006	2007	2008
Total nacimientos	454.591	466.371	482.957	492.527	518.967	2.939	3.038	3.070	3.272	3.475
Total de nacimientos de madre extranjera	62.633	70.259	79.903	93.486	107.475	565	686	766	930	1.034
% de nacimientos de madre extranjera s/ total nacimientos	15,46	15,07	16,54	18,98	20,71	19,22	22,58	24,95	28,42	29,76
% sobre total de nacimientos de madre extranjera	100,00	100,00	100,00	100,00	100,00	0,90	0,98	0,96	0,99	0,96

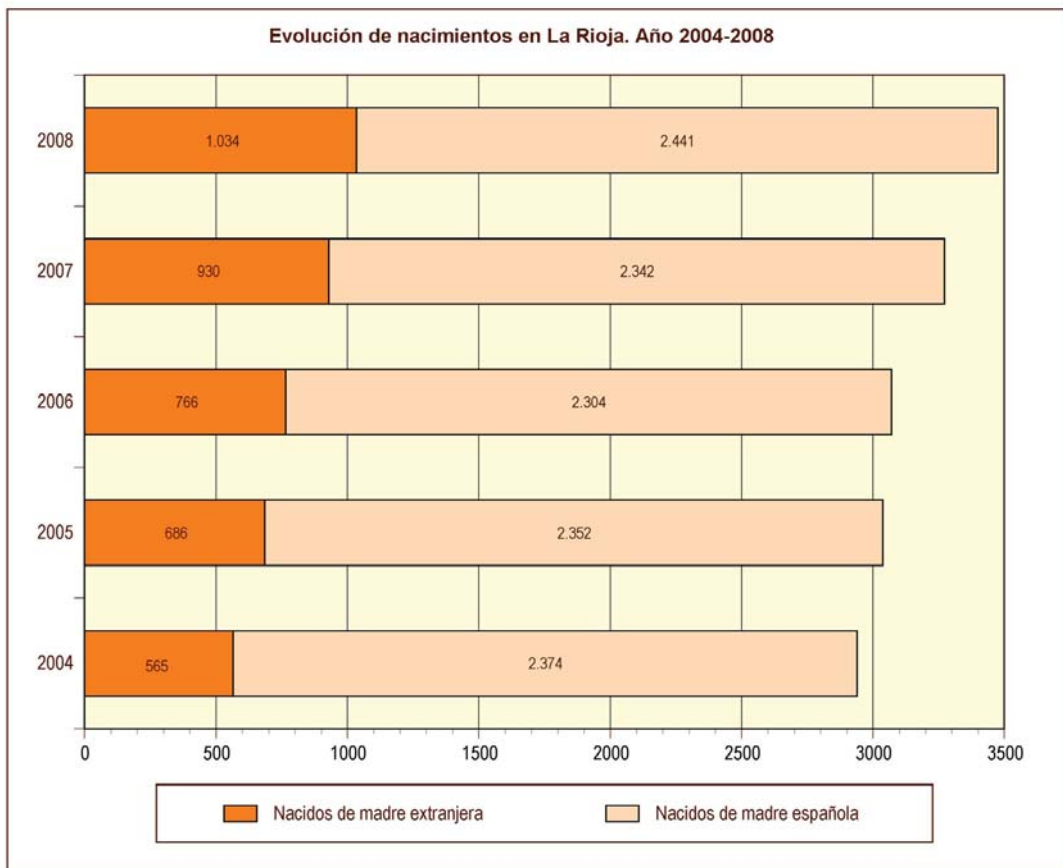
Fuente: Movimiento Natural de la Población INE.

Nota: Datos provisionales para el año 2008.

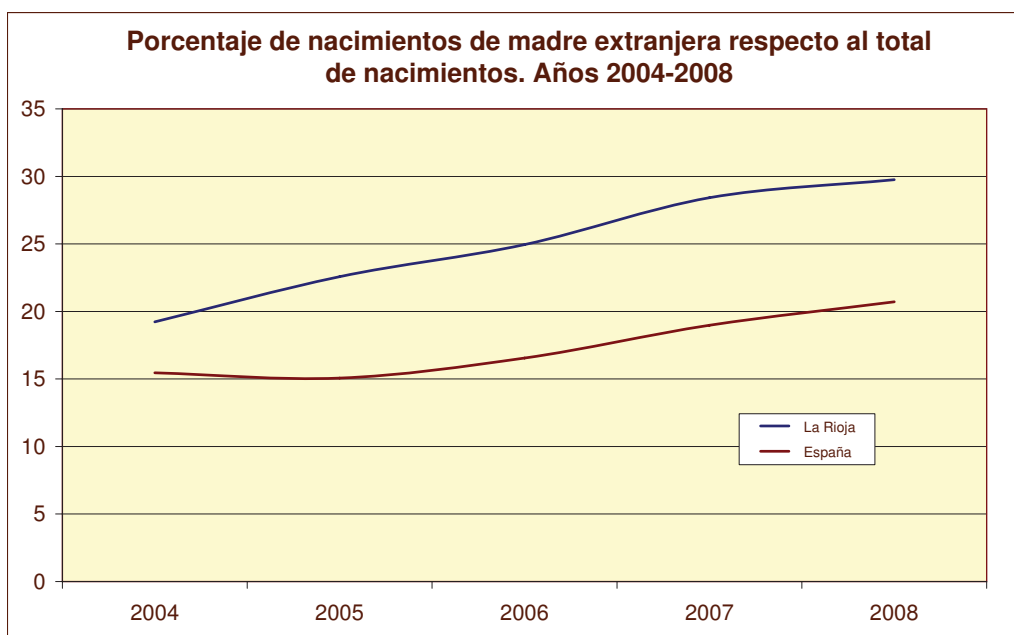
Centrándonos en el último año, de los 3.475 nacidos en La Rioja, 1.034 son hijos de madre extranjera, un 29,76% en términos porcentuales. Respecto a 2007, no sólo ha crecido su número sino que además lo ha hecho el porcentaje de nacimientos de madre extranjera sobre el total de nacimientos en la región.

En el siguiente gráfico se refleja la evolución de los nacimientos en La Rioja desde 2004 hasta 2008, detallándose los correspondientes a las madres extranjeras y aquellos de madres españolas. Así, se comprende que los nacidos de madre extranjera han permitido que el total de nacimientos haya ido aumentando a lo largo de los años estudiados, pese a la reducción del número de nacidos de madre española en 2005 y 2006.

El peso de los hijos de las extranjeras sobre el total de nacimientos es cada año mayor, pasando de suponer el 19,2% en 2004 al 29,8% en 2008. Dicho de otro modo, han pasado de significar 2 de cada diez nacidos en La Rioja a ser ya 3 de cada decena.



Al comparar estos datos con la media española, se advierte que el porcentaje de nacimientos de madre extranjera sobre el total es mayor en La Rioja, llegando a haber casi diez puntos porcentuales de diferencia.



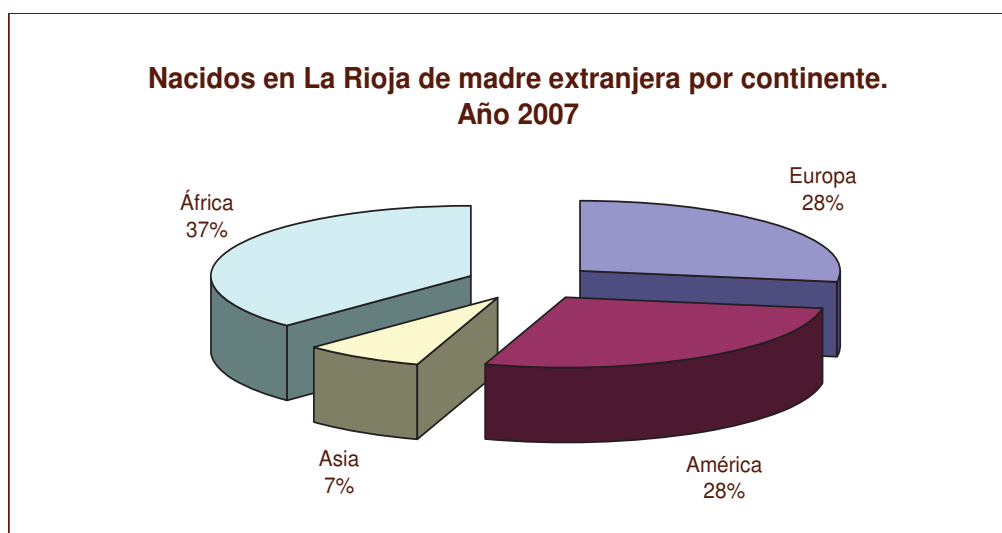
En cuanto a la nacionalidad de las madres, con los últimos datos disponibles en el año 2007, destacan los 349 neonatos de madres originarias de África. Los principales países de donde provienen estas mujeres son Marruecos (263) y Argelia (41).

Resulta casual el empate que se da en el número de alumbramientos por parte de europeas y americanas, al contabilizar 256 nacidos cada grupo. Entre los países de Europa, despuntan las madres de Rumanía (154), Portugal (41), Bulgaria, Georgia y Rusia (9). Por parte de las madres provenientes de América, los nacimientos están repartidos entre Bolivia (83), Colombia (65), Ecuador (50) y Brasil (18). Por último, de Asia son en su mayoría pakistaníes, con 51 nacimientos.

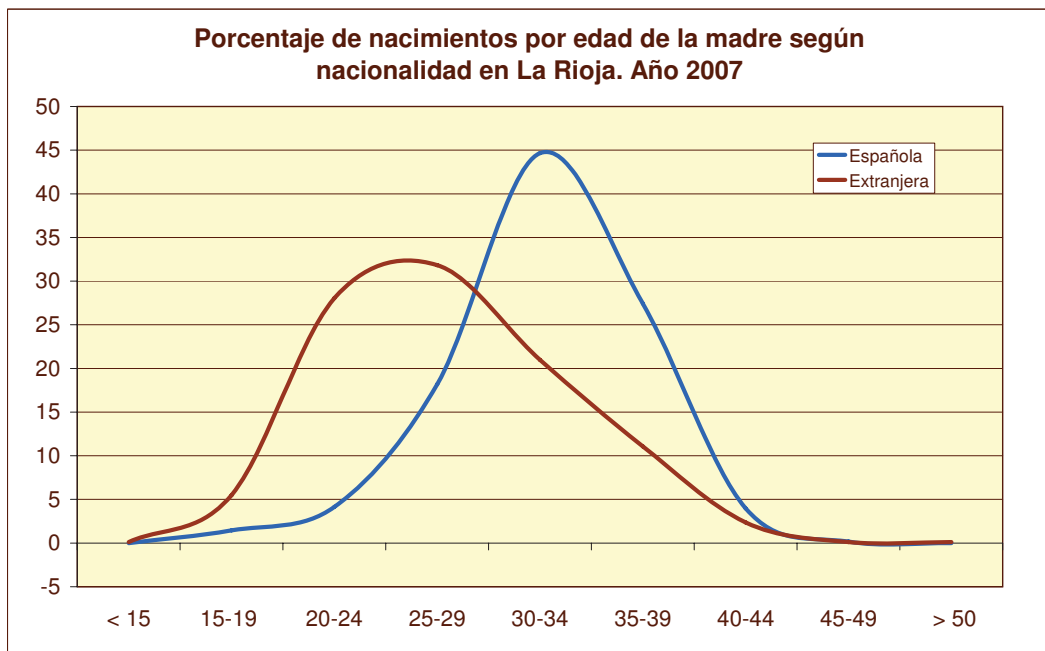
Nacidos de madre extranjera por continente. Año 2007

	ESPAÑA		LA RIOJA	
	2007	%	2007	%
TOTAL	93.486	100,00	930	100,00
Europa	25.729	27,52	256	27,53
América	36.211	38,73	256	27,53
Asia	5.638	6,03	69	7,42
África	25.867	27,67	349	37,53
Resto de países	41	0,04	0	0,00

Fuente: Movimiento Natural de la Población INE.



La edad de la progenitora es otro aspecto interesante a tener en cuenta. El gráfico que sigue dibuja la evolución del porcentaje de alumbramientos en función de la edad de la madre para el año 2007. La información se diferencia por la nacionalidad de la madre (nacional o extranjera) de modo que encontramos dos líneas bien diferenciadas.



Por su parte, el trazo referido a los nacidos de madres nativas presenta un perfil más pronunciado como consecuencia de que cerca de la mitad del total de los nacimientos (44,6%) se produce entre los 30 y los 34 años de la madre.

En cambio, el perfil de los nacidos de extranjeras es mucho más suave lo que supone que la evolución de los nacimientos es más progresiva. Además, podemos advertir que la mayoría de las mujeres extranjeras opta por tener descendencia a una edad más temprana, situándose el punto de inflexión poco antes de los 30 años de la madre.

Matrimonios de diferente sexo con al menos uno de los cónyuges extranjero

En el intervalo de años estudiado (2004-2008), el número de matrimonios registrados no ha dejado de disminuir. Concretamente, el último año hay en La Rioja 1.313 enlaces de diferente sexo, 41 menos que en 2007.

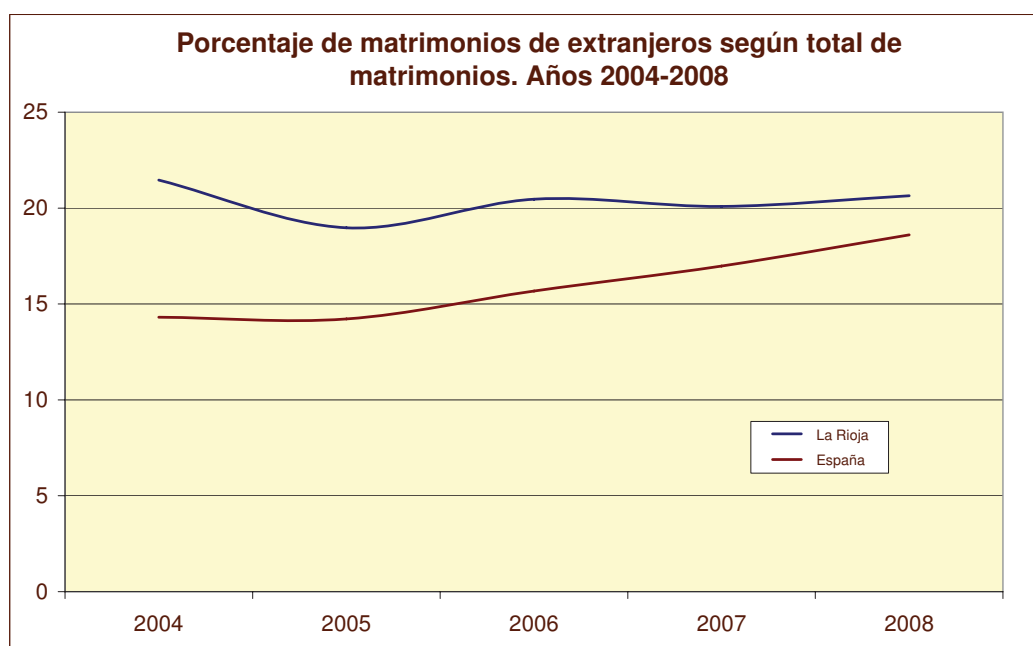
Matrimonios de diferente sexo con al menos uno de los cónyuges extranjero. Años 2004 - 2008

	ESPAÑA					LA RIOJA				
	2004	2005	2006	2007	2008	2004	2005	2006	2007	2008
Total de matrimonios de diferente sexo	216.149	208.146	203.453	201.579	193.064	1.477	1.407	1.373	1.354	1.313
Total de matrimonios de extranjeros de diferente sexo	30.930	29.604	31.884	34.223	35.905	317	267	281	272	271
% matrimonios de extranjeros sobre el total matrimonios	14,31	14,22	15,67	16,98	18,60	21,46	18,98	20,47	20,09	20,64
% de matrimonios de extranjería sobre el total de España	100,00	100,00	100,00	100,00	100,00	1,02	0,90	0,88	0,79	0,75

Fuente: Movimiento Natural de la Población INE.

Nota: Datos provisionales para el año 2008.

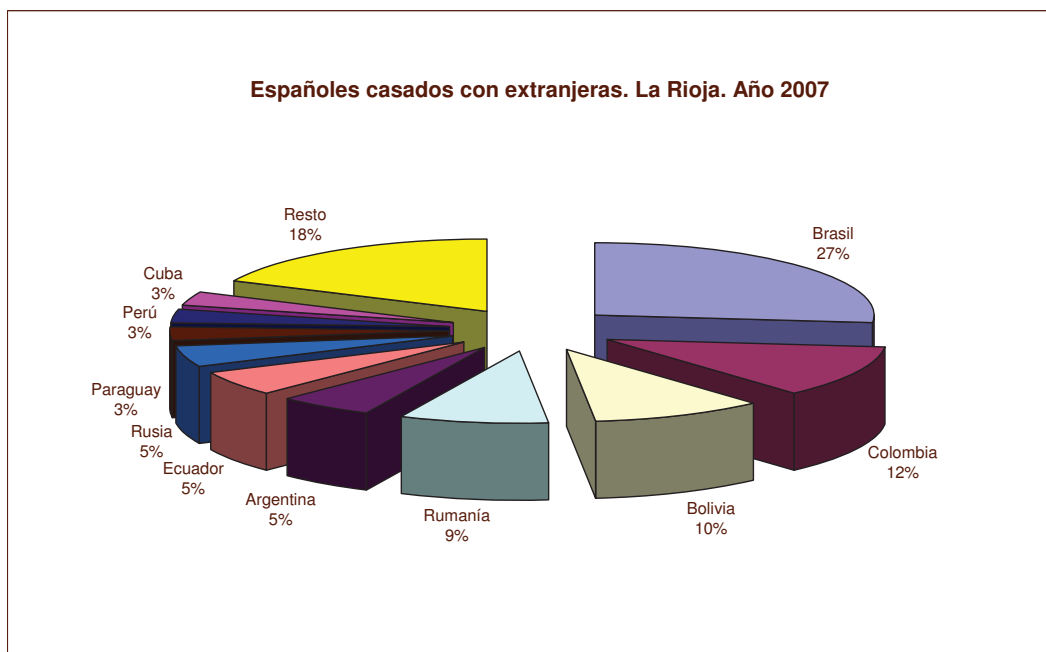
En 2008, del total de uniones matrimoniales hay 271 con al menos un cónyuge extranjero, es decir, uno de cada cinco matrimonios.



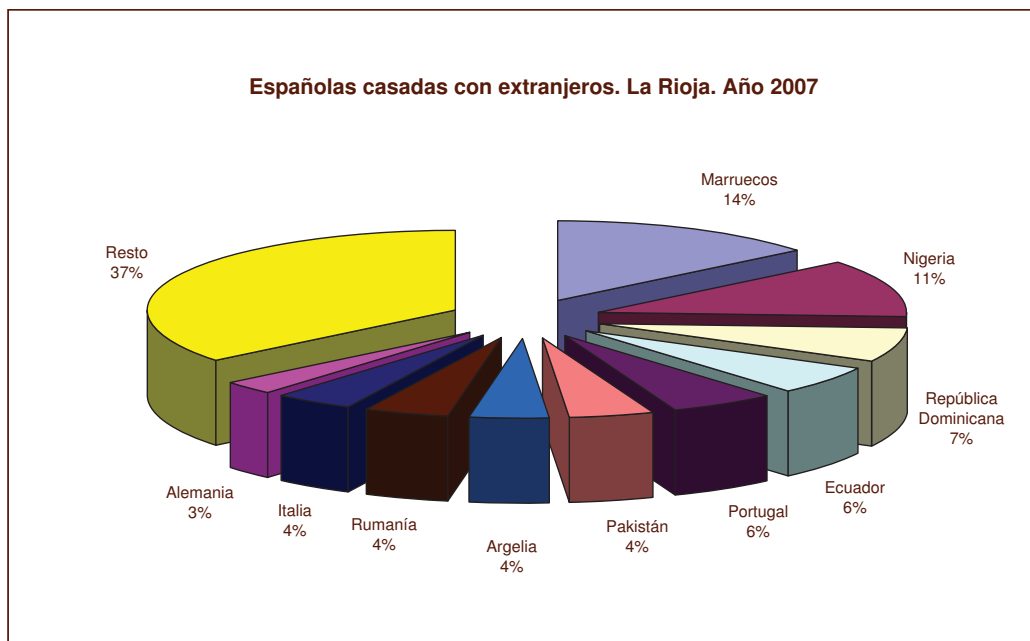
Esta proporción es dos puntos porcentuales mayor que España. En el gráfico podemos observar como, tras una ligera caída en 2005, a partir de 2006 la proporción de matrimonios extranjeros ha ido en aumento como consecuencia de que el número de matrimonios extranjeros crecen progresivamente a la par que los matrimonios entre nacionales van disminuyendo.

En 2007, último año disponible para este nivel de detalle, se registran 127 matrimonios de españoles con extranjeras mientras que en el caso de las españolas con extranjeros se quedan en 70 enlaces. En el apartado de Anexos, se detalla en una tabla los países de origen de los contrayentes extranjeros de 2005 a 2007.

Porcentualmente, se advierte que la gran mayoría de las extranjeras casadas con españoles proceden de países pertenecientes al continente americano.



Mientras, la nacionalidad de los extranjeros casados con españolas es más variada, aunque hay cierto predominio africano.



En las tablas incluidas en el Anexo se recoge información sobre los matrimonios entre extranjeros registrados del año 2005 a 2007, especificando la nacionalidad por género. Los datos muestran que el número total ha ido descendiendo hasta registrarse en el último año 20 enlaces menos que en 2005. Si bien hay gran variedad de cruces de nacionalidades, se contabilizan mayor número de matrimonios entre cónyuges del mismo lugar.

Defunciones de extranjeros

En 2008 han fallecido 2.876 personas en La Rioja, de las cuales 42 son extranjeras.

El porcentaje de los difuntos extranjeros sobre el total de fallecimientos no ha seguido una tendencia clara como en España, sino que ha sufrido ciertas oscilaciones, siendo 2008 el año que más peso presenta.

Defunciones de extranjeros. Años 2004 - 2008

	ESPAÑA					LA RIOJA				
	2004	2005	2006	2007	2008	2004	2005	2006	2007	2008
Total defunciones	371.934	387.355	371.478	385.361	385.954	2.666	2.862	2.653	2.846	2.876
Total defunciones de extranj.	9.399	9.887	9.856	10.641	10.738	18	26	33	26	42
% defunciones de extranjeros sobre el total de defunciones	2,53	2,55	2,65	2,76	2,78	0,68	0,91	1,24	0,91	1,46
% defunciones extranj. sobre total defunciones de extranj.	100,00	100,00	100,00	100,00	100,00	0,19	0,26	0,33	0,24	0,39

Fuente: Movimiento Natural de la Población INE.

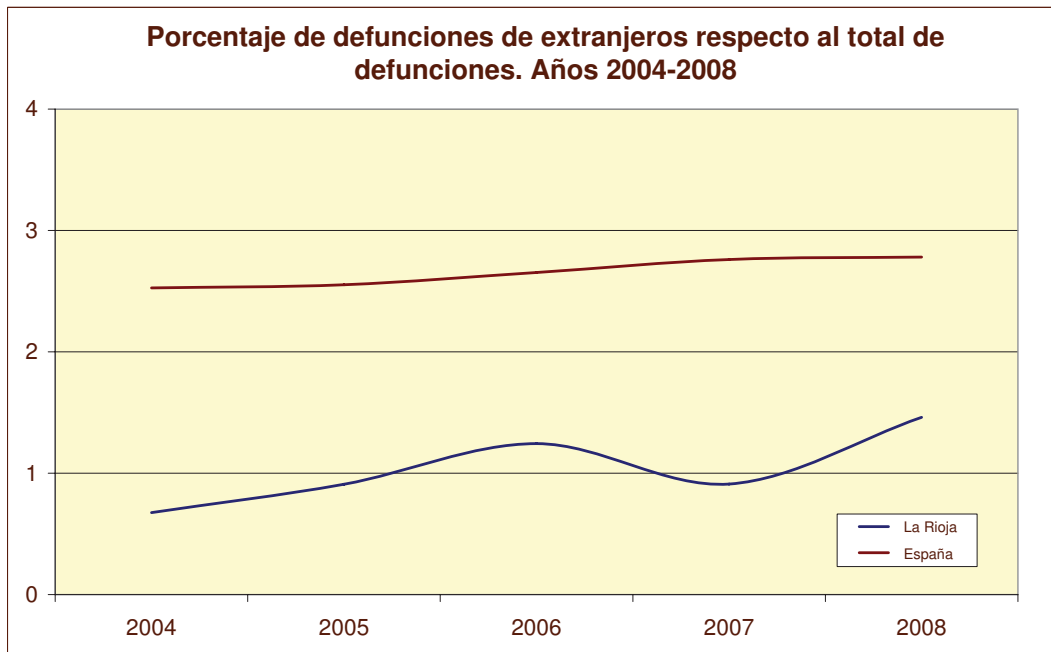
Nota: Datos provisionales para el año 2008.

Al comparar estos datos con la media española, se advierte que el porcentaje de defunciones sobre el total es mayor en España.

Crecimiento vegetativo

De la relación entre los nacimientos y las defunciones se extrae el crecimiento vegetativo, que es positivo cuando el número de nacimientos supera al de las defunciones y negativo, en el supuesto contrario.

Así, respecto a la población extranjera, La Rioja presenta en el año 2008 un crecimiento vegetativo positivo, puesto que hay 992 nacimientos más que las defunciones de extranjeros. Se trata de la mayor diferencia del último quinquenio, al crecer los nacimientos en mayor número que las muertes.



En el siguiente gráfico se proyecta la trayectoria entre 2004 y 2008 de las tres variables comentadas. Dado que la serie de las defunciones dibuja una línea prácticamente horizontal, el crecimiento vegetativo ha seguido una evolución análoga a la de los nacimientos, la cual presenta una inclinación ascendente.

