

Indicadores Básicos de La Rioja 2011



Demografía



EVOLUCIÓN DE LA POBLACIÓN ESPAÑOLA Y EXTRANJERA. AÑOS 2004-2010

	2004	2005	2006	2007	2008	2009	2010
LA RIOJA							
Total	293.553	301.084	306.377	308.968	317.501	321.702	322.415
Españoles	268.565	270.009	271.340	272.143	273.645	274.771	275.735
Extranjeros	24.988	31.075	35.037	36.825	43.856	46.931	46.680
% extranjeros	8,51	10,32	11,44	11,92	13,81	14,59	14,48
ESPAÑA							
Total	43.197.684	44.108.530	44.708.964	45.200.737	46.157.822	46.745.807	47.021.031
Españoles	40.163.358	40.377.920	40.564.798	40.681.183	40.889.060	41.097.136	41.273.297
Extranjeros	3.034.326	3.730.610	4.144.166	4.519.554	5.268.762	5.648.671	5.747.734
% extranjeros	7,02	8,46	9,27	10,00	11,41	12,08	12,22

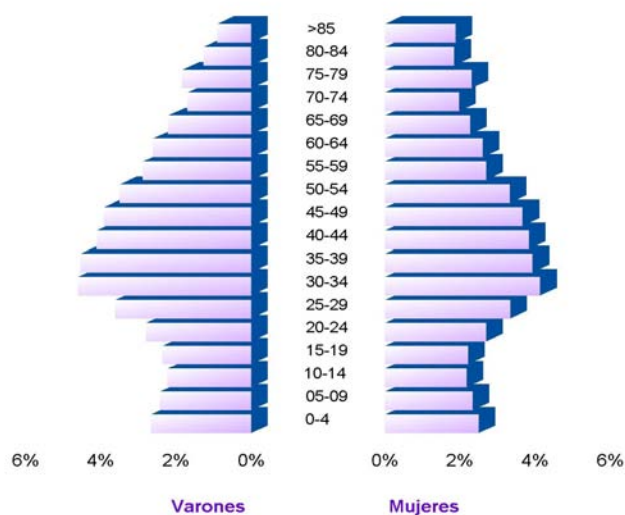
Fuente: Revisión del Padrón Municipal de Habitantes. INE

INDICADORES DEMOGRÁFICOS. LA RIOJA Y ESPAÑA. AÑO 2010

	La Rioja	España	Diferencia
Esperanza de vida (2009)	82,50	81,60	-0,90
Tasa de dependencia (Pob. <16 + Pob. > 64 / Pob. De 16 a 64) x 100	50,31	46,24	-4,07
Índice de longevidad (Pob. >84 / Pob. > 64) x 100	15,34	13,16	-2,18
Índice de infancia (Pob. de 0 a 14) / Pob. total x 100	14,33	14,75	0,42
Índice de juventud (Pob. de 15 a 29) / Pob. total x 100	17,04	17,96	0,92
Tasa de maternidad ((Pob. de 0 a 4) / (Mujeres de 15 a 49) x 100	21,68	21,04	-0,64
Tasa de tendencia (Pob. de 0 a 4) / (Pob. De 5 a 9) x 100	108,41	106,44	-1,97
Tasa de reemplazo (Pob. de 20 a 29) / (Pob. De 55 a 64) x 100	115,27	120,63	5,36

Fuente: Elaboración propia. INE

PIRÁMIDE DE EDADES. LA RIOJA AÑO 2010

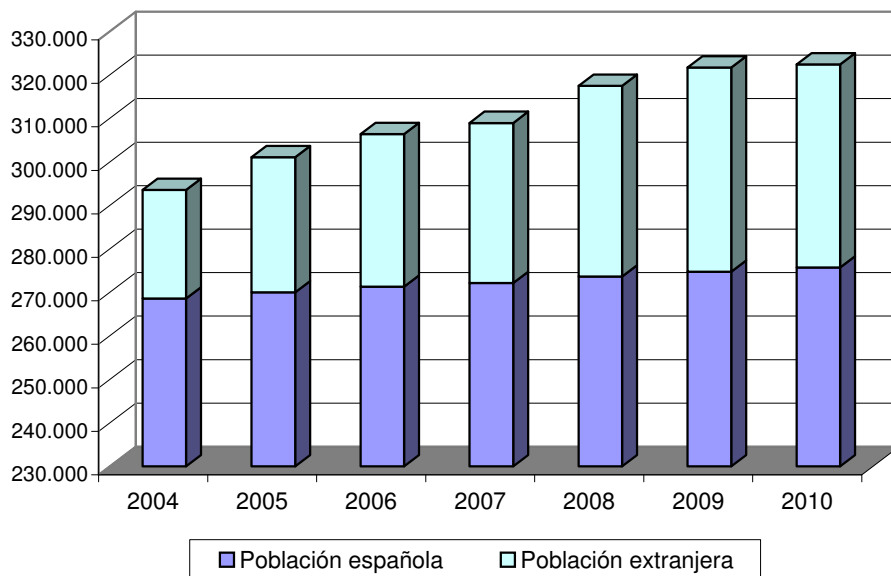


La Comunidad Autónoma de La Rioja cuenta con una población de 322.415 habitantes (a 1 de enero de 2010), un 0,2% más que el año precedente. Esta apreciable ralentización del incremento poblacional está asociada, fundamentalmente, a la reducción del número de extranjeros en la región así como a la caída de la natalidad.



Demografía

Evolución de la población de La Rioja



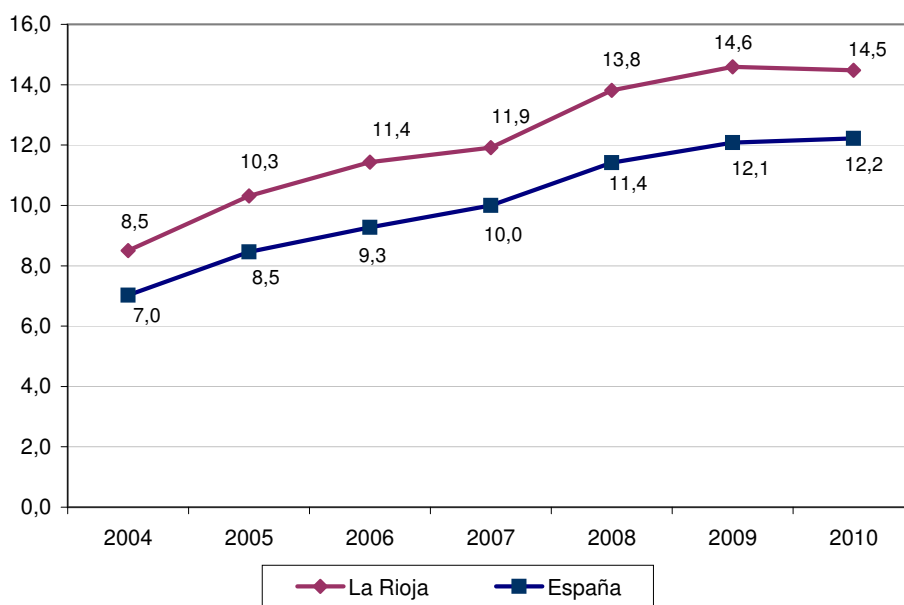
Fuente: Revisión del Padrón Municipal de Habitantes. INE

No en vano, tras años de imparable crecimiento de la **población extranjera**, en 2010 se han contabilizado 251 residentes extranjeros menos que en 2009. Si bien la disminución del colectivo foráneo es escasa (-0,5%), resulta ilustrativa del giro que se está produciendo en la población regional.

Aun con todo, el colectivo extranjero en esta región ha aportado un total de 46.680 habitantes (el 14,5% del total de la población) en el último año. Un porcentaje de 2,3 puntos superior al de la media nacional.

Respecto a 2004, La Rioja tiene registrados 28.862 habitantes más en 2010. El aumento progresivo de la población ha hecho que en 2005 esta región superara el margen de los 300.000 habitantes.

Evolución del porcentaje de extranjeros



Fuente: Revisión del Padrón Municipal de Habitantes. INE



POBLACIÓN POR COMUNIDADES AUTÓNOMAS. AÑOS 2009-2010

	Revisión padronal		Variación	
	2009	2010	Absoluta	Relativa
ESPAÑA	46.745.807	47.021.031	275.224	0,59
Andalucía	8.302.923	8.370.975	68.052	0,82
Aragón	1.345.473	1.347.095	1.622	0,12
Asturias	1.085.289	1.084.341	-948	-0,09
I. Balears	1.095.426	1.106.049	10.623	0,97
Canarias	2.103.992	2.118.519	14.527	0,69
Cantabria	589.235	592.250	3.015	0,51
Castilla y León	2.563.521	2.559.515	-4.006	-0,16
Cast.- La Mancha	2.081.313	2.098.373	17.060	0,82
Cataluña	7.475.420	7.512.381	36.961	0,49
C. Valenciana	5.094.675	5.111.706	17.031	0,33
Extremadura	1.102.410	1.107.220	4.810	0,44
Galicia	2.796.089	2.797.653	1.564	0,06
Madrid	6.386.932	6.458.684	71.752	1,12
Murcia	1.446.520	1.461.979	15.459	1,07
Navarra	630.578	636.924	6.346	1,01
País Vasco	2.172.175	2.178.339	6.164	0,28
LA RIOJA	321.702	322.415	713	0,22

Fuente: Revisión del Padrón Municipal de Habitantes. INE

En 2010, mientras Asturias y Castilla y León han perdido población, el resto de comunidades han visto crecer su Padrón en relación al año anterior, aunque lo han hecho de diferente manera. En este sentido, La Rioja se encuentra entre las comunidades con un crecimiento demográfico por debajo de la media española.

INDICADORES DEMOGRÁFICOS BÁSICOS. AÑO 2009

	Saldo Vegetativo (*)	Por 1.000 habitantes		
		Defunciones	Nacimientos	Matrimonios
ESPAÑA	2,41	8,34	10,75	3,82
Andalucía	3,65	7,92	11,57	3,94
Aragón	-0,16	10,06	9,90	3,62
Asturias	-4,30	12,07	7,77	4,29
I. Balears	3,95	7,25	11,20	3,98
Canarias	2,90	6,18	9,09	2,93
Cantabria	0,18	9,54	9,72	4,50
Castilla y León	-2,68	10,81	8,13	3,43
Cast.- La Mancha	2,23	8,72	10,95	3,84
Cataluña	3,42	8,27	11,69	3,90
C. Valenciana	2,45	7,99	10,44	3,69
Extremadura	-0,40	9,94	9,54	3,89
Galicia	-2,79	11,03	8,23	3,63
Madrid	5,51	6,55	12,06	3,98
Murcia	5,67	7,11	12,79	3,57
Navarra	2,75	8,34	11,09	4,09
País Vasco	0,60	9,19	9,79	4,03
LA RIOJA	1,85	8,68	10,53	3,85

Fuente: Movimiento Natural de la Población. INE

(*) Saldo Vegetativo: nacimientos menos defunciones



Por otra parte, las tasas referidas a los nacimientos, matrimonios y defunciones por cada mil habitantes en 2009 (último año disponible) fueron similares a la media nacional. Aunque la diferencia es muy reducida, en nuestra comunidad hay más defunciones y menos nacimientos por cada mil habitantes. A pesar de ello, La Rioja presenta un saldo vegetativo positivo, al superar los nacimientos cerca de dos puntos a las defunciones por cada mil habitantes.

Concretamente, ese año se registraron 3.330 **nacimientos** en La Rioja, habiendo 114 varones más que mujeres, idéntica proporción a la obtenida en la media estatal.

Si atendemos a la nacionalidad materna, observamos que tres de cada diez niños nacidos eran hijos de madre extranjera (27,7%) mientras que en España, la proporción se redujo a dos de cada diez neonatos (20,7%).

En relación al estado civil de la madre, la mayoría de los nacimientos, el 71,0%, fue de madres casadas (2.363), 5,4 puntos porcentuales más que la media nacional (324.393).

NACIMIENTOS. AÑO 2009

	La Rioja	España
TODOS LOS NACIMIENTOS	3.330	494.997
Varones	1.722	255.954
Mujeres	1.608	239.043
DE MADRE CASADA	2.363	324.393
Varones	1.205	167.572
Mujeres	1.158	156.821
DE MADRE NO CASADA	967	170.604
Varones	517	88.382
Mujeres	450	82.222
NACIDOS DE MADRE EXTRANJERA	921	102.586
% NACIMIENTOS DE MADRE EXTRANJERA	27,66	20,72

Fuente: Movimiento Natural de la Población. INE



Dando paso al número de **matrimonios**, encontramos que en La Rioja hubo 1.217, de los cuales 12 (1,0%) fueron entre personas del mismo sexo: 6 entre varones y 6 entre mujeres. En el ámbito nacional, hubo mayor proporción de matrimonios del mismo sexo, el 1,7% de los 177.144 registrados.

MATRIMONIOS. AÑO 2009

	La Rioja	España
TOTAL MATRIMONIOS	1.217	177.144
Matrimonios de diferente sexo	1.205	174.062
Matrimonios del mismo sexo	12	3.082
Matrimonios entre varones	6	1.984
Matrimonios entre mujeres	6	1.098

Fuente: Movimiento Natural de la Población. INE

Por su parte, en 2009 el número de **fallecidos** en La Rioja según el lugar de residencia (aquellas personas que residían en La Rioja), ascendió a 2.745, de los cuales, 1.453 (el 51,7%) eran hombres y 1.292 mujeres.

Si el factor a tener en cuenta es el lugar del fallecimiento (aquellos que fallecieron en La Rioja, sin considerar si también era su lugar de residencia), los difuntos sumaron 2.753 mientras que si es por el mismo lugar de residencia (es decir, fallecieron en La Rioja, donde estaba su residencia), el número alcanzó los 1.825.

Conviene matizar, además, que del total de defunciones, 36 fueron de nacionalidad extranjera.

DEFUNCIONES. AÑO 2009

	La Rioja	España
FALLECIDOS SEGÚN LUGAR DE RESIDENCIA	2.745	384.933
Varones	1.453	199.095
Mujeres	1.292	185.838
FALLECIDOS SEGÚN LUGAR DE FALLECIMIENTO	2.753	384.933
Varones	1.470	199.095
Mujeres	1.283	185.838
FALLECIDOS EN EL MISMO LUGAR DE RESIDENCIA	1.825	249.237
Varones	917	125.114
Mujeres	908	124.123
DEFUNCIONES EXTRANJEROS	36	10.583

Fuente: Movimiento Natural de la Población. INE



POBLACIÓN DE LOS MUNICIPIOS MAYORES DE 3.000 HABITANTES. AÑO 2010

	Total	Menores de 16 años	De 16 a 64 años	De 65 y más años
LA RIOJA	322.415	49.101	214.507	58.807
Logroño	152.650	24.117	103.387	25.146
Calahorra	24.876	4.085	16.581	4.210
Arnedo	14.425	2.348	9.750	2.327
Haro	11.960	1.963	8.003	1.994
Alfaro	9.813	1.399	6.527	1.887
Nájera	8.404	1.360	5.675	1.369
Lardero	8.118	1.468	5.713	937
Sto. Domingo de la Calzada	6.737	1.021	4.434	1.282
Villamediana de Iregua	6.723	1.197	4.940	586
Autol	4.385	712	2.935	738
Pradejón	4.011	623	2.773	615
Rincón de Soto	3.801	663	2.352	786
Albelda de Iregua	3.291	541	2.211	539
Fuenmayor	3.219	571	2.158	490

Fuente: Revisión del Padrón Municipal de Habitantes. INE

La Rioja se distingue por contar con muchos **municipios** en relación a su número de habitantes. En concreto, son 174 localidades para una población de 322.415 habitantes a 1 de enero de 2010 (INE). Por ello, sólo en 14 enclaves municipales el número de empadronados ha sido mayor de 3.000 habitantes.

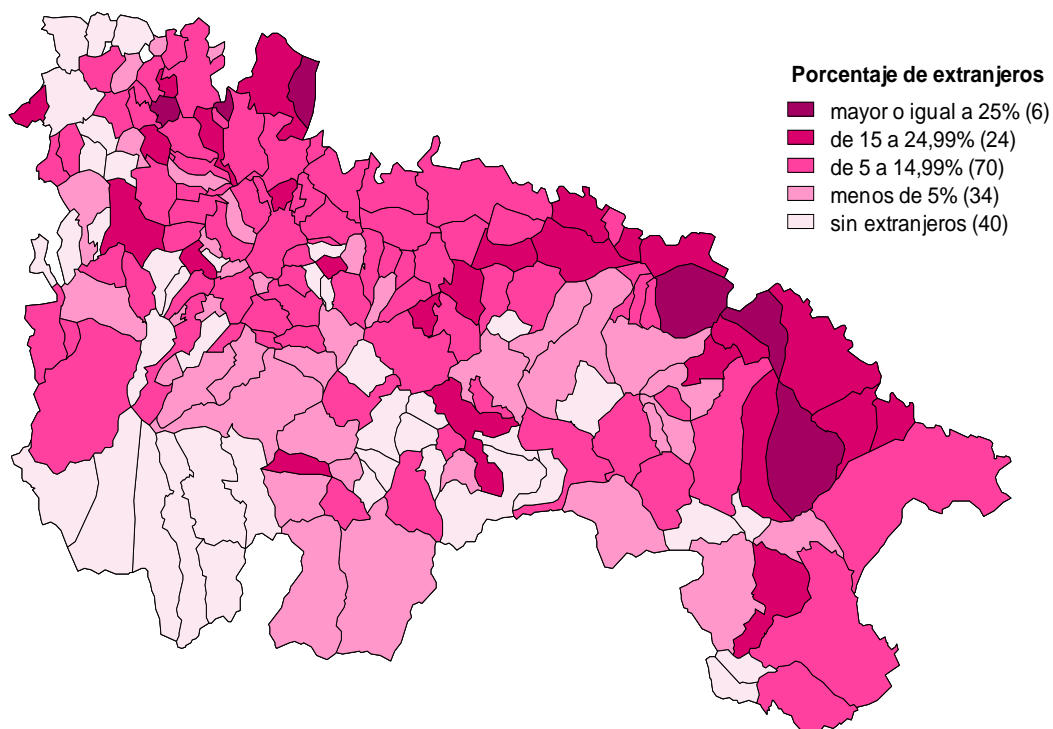
Por tramos de edad, destaca que un 18,2% de la población en La Rioja tenía 65 o más años. De los municipios de más de 3.000 habitantes, se situaban por encima de esta proporción únicamente Alfaro, Santo Domingo de la Calzada y Rincón de Soto.

Respecto al grupo más joven, en La Rioja un 15,2% del total era menor de 16 años. En este caso, se advierte que todos los grandes municipios superaban este porcentaje, a excepción de Alfaro y Santo Domingo de la Calzada.

El colectivo en edad de trabajar (de 16 a 64 años) suponía dos tercios de la población (66,5%). Entre los grandes municipios, Villamediana de Iregua y Lardero presentaban la mayor proporción de personas en esta franja de edad, al superar el 70% de su población total.



PORCENTAJE DE EXTRANJEROS EN LOS MUNICIPIOS DE LA RIOJA. AÑO 2010



La población extranjera representa el 14,5% del total de personas empadronadas en la comunidad riojana en 2010. Tal y como se aprecia en el mapa, resalta la mitad norte de la región donde el peso de los extranjeros pasa del 5%. Por el contrario, la sierra (franja sur) resulta la zona de menor atracción de población extranjera, donde en un buen número de municipios su presencia es nula.