

ESTADÍSTICA DE TRANSMISIONES DE DERECHOS DE LA PROPIEDAD

Transmisiones efectuadas sobre fincas rústicas y urbanas

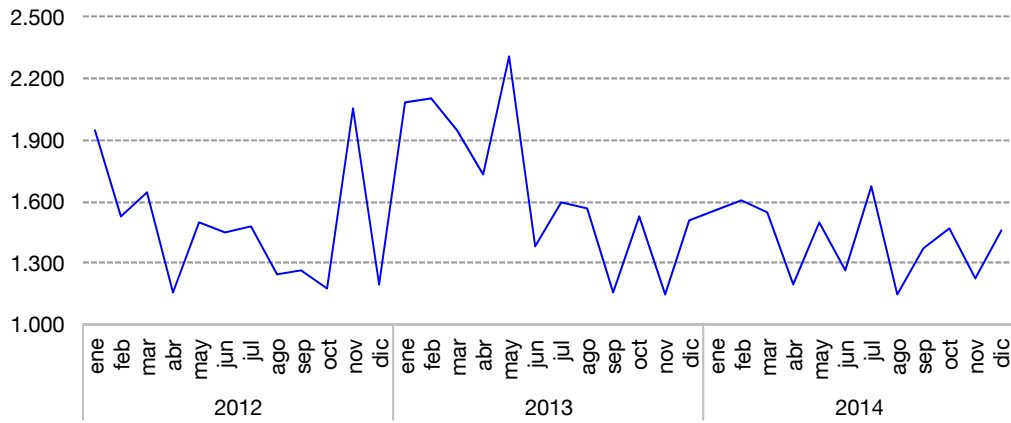
	Diciembre 2014	% Variación		
		Mensual	Anual	Anual acumulada
LA RIOJA	1.460	19,2	-3,2	-15,2
Fincas Rústicas	597	15,0	24,1	-9,7
Fincas Urbanas	863	22,2	-16,0	-18,2
Viviendas	451	18,1	-24,6	-19,7
Solares	77	165,5	75,0	-28,6
Otras urbanas	335	13,6	-13,0	-15,3
ESPAÑA	124.616	-0,5	9,2	-4,6
Fincas Rústicas	27.473	-8,7	2,6	-3,2
Fincas Urbanas	97.143	2,1	11,2	-5,0
Viviendas	54.799	1,8	9,3	-3,9
Solares	5.148	-4,9	3,0	-10,6
Otras urbanas	37.196	3,6	15,6	-5,8

FUENTE: Estadística de Transmisiones de Derechos de la Propiedad. INE

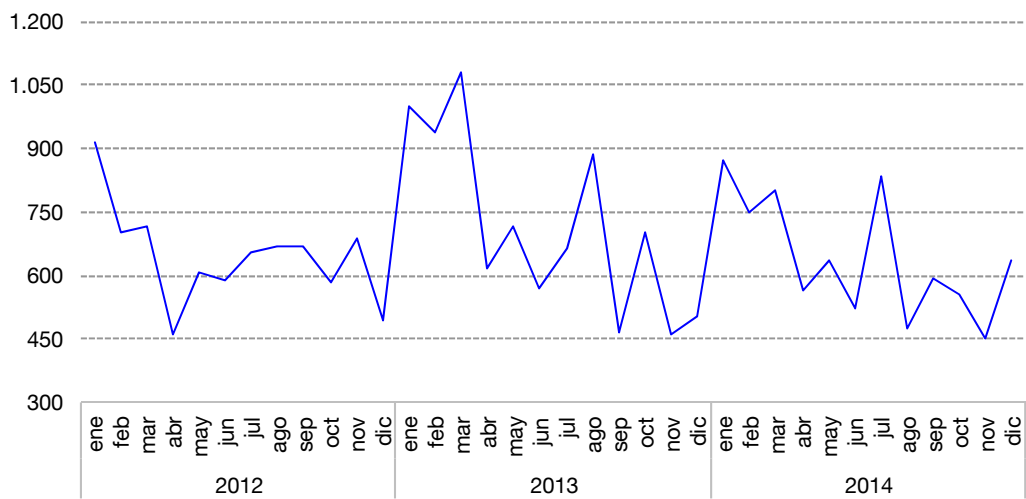
De acuerdo con los últimos datos facilitados por el INE en la Estadística de Transmisiones de Derechos de la Propiedad, el número de fincas transmitidas inscritas en los registros de la propiedad (procedentes de escrituras públicas realizadas anteriormente) el pasado mes de diciembre es de 1.460, un 3,2% menos que en el mismo mes de 2013. A nivel nacional se produce un incremento del 9,2% interanual.

Del total de las fincas transmitidas, el 59,1% son urbanas y el 40,9% restante, fincas rústicas. Dentro de las urbanas, las viviendas alcanzan el 52,3%.

Número de fincas totales transmitidas



Número de compraventas de fincas totales



Número de fincas transmitidas según título de adquisición

	Diciembre 2014	% Variación		
		Mensual	Anual	Anual acumulada
LA RIOJA. Total Fincas	1.460	19,2	-3,2	-15,2
Compraventa	637	41,2	25,9	-10,6
Donación	27	-35,7	125,0	-5,1
Permuta	10	-44,4	0,0	-2,5
Herencia	386	-4,5	10,9	-0,9
Otros	400	29,0	-36,7	-33,2
ESPAÑA. Total Fincas	124.616	-0,5	9,2	-4,6
Compraventa	55.959	-0,3	14,7	1,9
Donación	3.392	1,9	17,3	-17,4
Permuta	543	-30,5	-8,4	-10,1
Herencia	28.674	-3,4	11,0	0,7
Otros	36.048	2,1	0,1	-15,1

FUENTE: Estadística de Transmisiones de Derechos de la Propiedad. INE

En función del título de adquisición, el 43,6% de las fincas se tramitan por compraventa (637). Respecto a diciembre de 2013, este tipo crece un 25,9%. A nivel nacional se registra un incremento del 14,7% sobre los valores alcanzados en el mismo mes de 2013.

Las fincas transmitidas por herencia (que suponen un 26,4% del total) crecen un 10,9% en La Rioja, al tiempo que en el conjunto de España se registra un 11,0% interanual.

Por tipo de fincas, el 61,7% de las compraventas registradas durante el mes de diciembre corresponde a fincas urbanas y el 38,3% restante a fincas rústicas. En términos interanuales, las fincas urbanas transmitidas por compraventa aumentan un 28,0% al tiempo que las rústicas crecen un 22,6%.

A nivel nacional, la compraventa de fincas rústicas crece un 5,9% respecto al mismo mes de 2013 y la de fincas urbanas sube un 16,7%.

Transmisiones efectuadas según título de adquisición

	Diciembre 2014	% Variación		
		Mensual	Anual	Anual acumulada
LA RIOJA				
Fincas Rústicas	597	15,0	24,1	-9,7
Compraventa	244	50,6	22,6	2,1
Donación	6	-82,9	0,0	-14,2
Permuta	6	-62,5	-14,3	-4,5
Herencia	208	-12,2	24,6	1,7
Otros	133	92,8	30,4	-41,1
Fincas Urbanas	863	22,2	-16,0	-18,2
Compraventa	393	36,0	28,0	-15,9
Donación	21	200,0	250,0	7,5
Permuta	4	100,0	33,3	3,2
Herencia	178	6,6	-1,7	-3,7
Otros	267	10,8	-49,6	-29,9
Viviendas transmitidas	451	18,1	-24,6	-19,7
Compraventa	215	41,4	55,8	-25,1
Donación	14	250,0	600,0	29,2
Permuta	0	-	-	800,0
Herencia	106	7,1	-13,1	-0,1
Otros	116	-7,2	-65,5	-26,2
ESPAÑA				
Fincas Rústicas	27.473	-8,7	2,6	-3,2
Compraventa	9.477	-7,4	5,9	7,3
Donación	1.148	-13,8	-0,3	-22,1
Permuta	222	-25,0	-21,3	5,4
Herencia	11.080	-7,8	4,8	-1,8
Otros	5.546	-10,9	-4,6	-12,8
Fincas Urbanas	97.143	2,1	11,2	-5,0
Compraventa	46.482	1,3	16,7	0,9
Donación	2.244	12,3	28,9	-13,7
Permuta	321	-33,8	3,2	-18,6
Herencia	17.594	-0,4	15,4	2,6
Otros	30.502	4,9	1,0	-15,6
Viviendas transmitidas	54.799	1,8	9,3	-3,9
Compraventa	25.998	3,2	15,7	2,2
Donación	1.324	11,9	36,4	-10,1
Permuta	132	-32,7	3,9	-24,5
Herencia	11.374	-1,5	15,5	3,0
Otros	15.971	1,8	-4,5	-15,4

FUENTE: Estadística de Transmisiones de Derechos de la Propiedad. INE

Compraventa de viviendas, según régimen y estado

	Diciembre 2014	% Variación		
		Mensual	Anual	Anual acumulada
LA RIOJA. Total viviendas	215	41,4	55,8	-25,1
Según Régimen				
Vivienda libre	169	34,1	42,0	-30,4
Vivienda protegida	46	76,9	142,1	33,5
Según Estado				
Vivienda nueva	64	-3,0	3,2	-47,2
Vivienda usada	151	75,6	98,7	5,4
ESPAÑA. Total viviendas	25.998	3,2	15,7	2,2
Según Régimen				
Vivienda libre	23.192	2,3	25,6	3,2
Vivienda protegida	2.806	11,1	-29,9	-6,2
Según Estado				
Vivienda nueva	7.237	-6,8	-33,1	-16,9
Vivienda usada	18.761	7,6	61,1	18,4

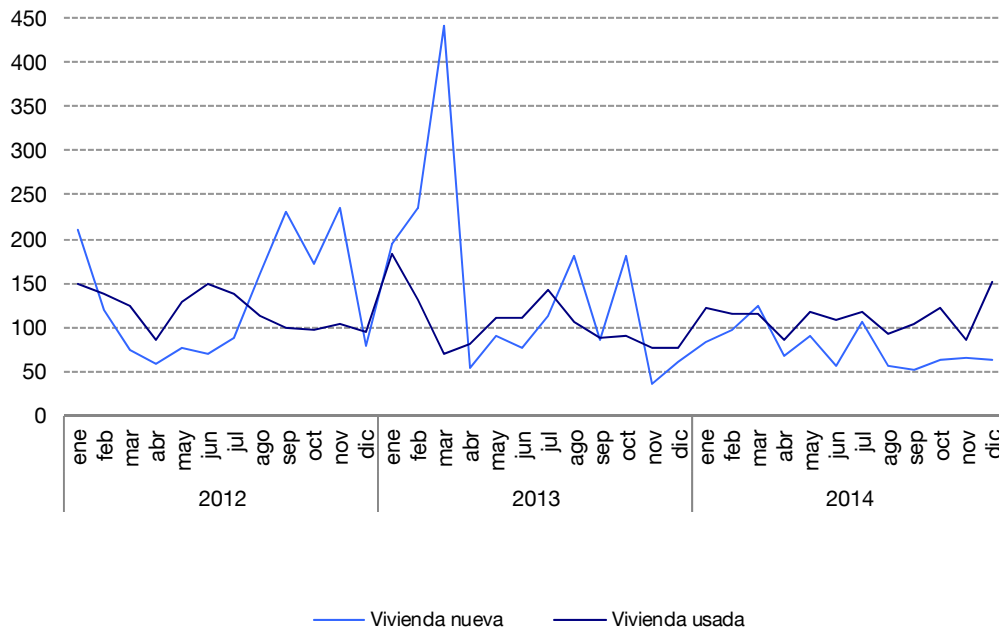
FUENTE: Estadística de Transmisiones de Derechos de la Propiedad. INE

Respecto a las viviendas, en diciembre se registran 215 compraventas en La Rioja, experimentando una variación interanual del 55,8%. En España presentan un aumento del 15,7% respecto al mismo mes del año anterior.

Conforme al régimen de adquisición, el 78,6% de las viviendas transmitidas por compraventa en diciembre son libres y el 21,4% protegidas. En términos interanuales, el número de viviendas libres transmitidas por compraventa crece un 42,0%, al tiempo que el de las protegidas sube un 142,1%.

Si nos fijamos en su estado, encontramos que el 29,8% de las viviendas transmitidas por compraventa en diciembre son nuevas y el 70,2% usadas. El número de operaciones sobre viviendas nuevas crece un 3,2% respecto a diciembre de 2013, mientras que el de las usadas se incrementa un 98,7% interanual.

Número de compraventas de viviendas según estado



Fincas transmitidas por comunidades y ciudades autónomas

Diciembre 2014	Total de fincas transmitidas inscritas en los registros			Compraventas de viviendas registradas		
	Número	% Variac. anual	Nº por 100.000 habitantes	Número	% Variac. anual	Nº por 100.000 habitantes
España	124.616	9,2	338	25.998	15,7	70
Andalucía	21.797	29,9	331	5.415	38,6	82
Aragón	5.521	3,0	521	733	28,4	69
Asturias	2.466	-11,6	281	378	-3,1	43
Baleares	4.108	54,1	462	857	41,9	96
Canarias	4.241	9,1	248	1.316	17,9	77
Cantabria	1.687	-21,8	356	349	22,5	74
Castilla y León	10.554	4,3	523	1.142	10,1	57
Castilla-La Mancha	7.587	-4,8	467	975	11,7	60
Cataluña	16.154	0,4	278	3.735	24,3	64
C. Valenciana	15.750	10,6	399	3.701	27,7	94
Extremadura	2.816	6,6	322	599	75,7	68
Galicia	5.711	0,6	253	873	-4,7	39
Madrid	12.999	-0,4	258	3.501	-26,9	70
Murcia	4.028	39,8	357	788	36,1	70
Navarra	2.370	27,1	476	358	25,6	72
País Vasco	4.848	13,9	279	1.016	47,7	58
La Rioja	1.460	-3,2	587	215	55,8	86
Ceuta	431	533,8	687	10	-47,4	16
Melilla	88	6,0	148	37	76,2	62

FUENTE: Estadística de Transmisiones de Derechos de la Propiedad. INE

Nota: Los datos han sido calculados a partir de la revisión de las cifras del padrón municipal del año 2013.

De estas cifras se considera solamente la población con edades comprendidas entre los 18 y 84 años.

Sin tener en cuenta Ceuta y Melilla, en diciembre de 2014 La Rioja (587) es la comunidad con mayor número total de fincas transmitidas por cada 100.000 habitantes, seguida de Castilla y León (523) y Aragón (521). Todas ellas se encuentran muy por encima de la media española que es de 338 fincas transmitidas.

Se registran las tasas interanuales más altas en el número de fincas transmitidas en las comunidades de Baleares (54,1%), Murcia (39,8%) y Andalucía (29,9%). Por el contrario, los mayores descensos se recogen en Cantabria (-21,8%), Asturias (-11,6%) y Castilla-La Mancha (-4,8%).

Atendiendo a las compraventas de viviendas por cada 100.000 habitantes, destacan Baleares (96), Comunidad Valenciana (94) y La Rioja (86). La media nacional se sitúa en 70 viviendas.

Por último, las regiones con mayor tasa de variación interanual positiva en compraventa de viviendas son Extremadura (75,7%), La Rioja (55,8%) y País Vasco (47,7%). En el lado opuesto, Madrid (-26,9%), Galicia (-4,7%) y Asturias (-3,1%) son las únicas comunidades que presentan las tasas interanuales negativas en diciembre.

Resultados en el conjunto del año 2014

Transmisiones efectuadas sobre fincas rústicas y urbanas

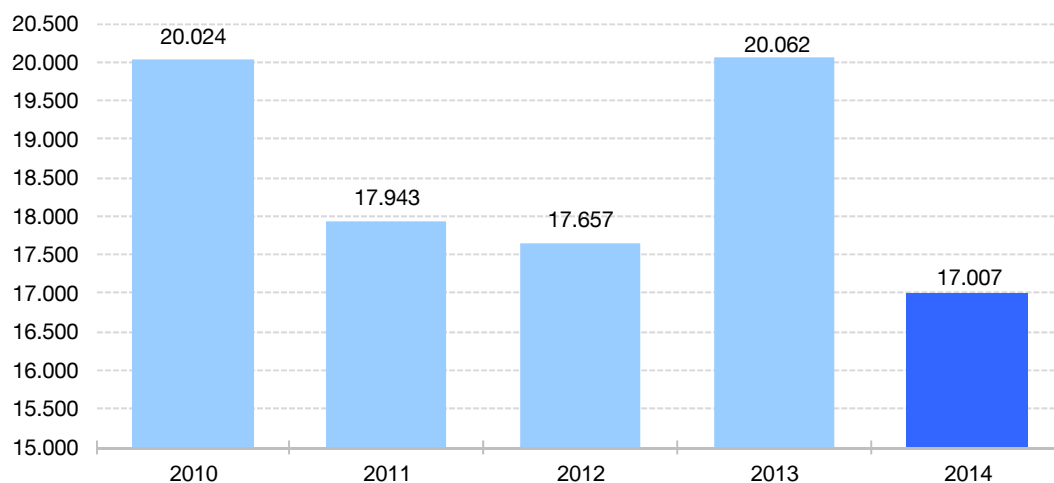
	Total 2014	% Variación anual			
		2014/13	2013/12	2012/11	2011/10
LA RIOJA	17.007	-15,2	13,6	-1,6	-10,4
Fincas Rústicas	6.429	-9,7	4,0	5,4	3,3
Fincas Urbanas	10.578	-18,2	19,7	-5,6	-16,7
Viviendas	5.146	-19,7	16,9	-2,6	-15,9
Solares	525	-28,6	2,5	-15,6	-2,7
Otras urbanas	4.907	-15,3	25,7	-7,2	-19,5
ESPAÑA	1.561.287	-4,6	2,1	-2,8	-10,1
Fincas Rústicas	374.285	-3,2	0,6	2,0	-0,6
Fincas Urbanas	1.187.002	-5,0	2,6	-4,2	-12,6
Viviendas	668.515	-3,9	2,4	-4,2	-10,7
Solares	66.489	-10,6	0,3	-10,3	-13,5
Otras urbanas	451.998	-5,8	3,2	-3,1	-15,2

FUENTE: Estadística de Transmisiones de Derechos de la Propiedad. INE

De acuerdo con los últimos datos facilitados por el INE en la Estadística de Transmisiones de Derechos de la Propiedad, el número de fincas transmitidas inscritas en los Registros de la Propiedad (procedentes de escrituras públicas realizadas anteriormente) el pasado año 2014 es de 17.007, un 15,2% menos que en 2013. A nivel nacional, se registra una bajada del 4,6% en relación al año anterior.

Del total de las fincas transmitidas, el 62,2% son urbanas y el 37,8% restante, fincas rústicas. Dentro de las urbanas, las viviendas rozan la mitad (48,6%).

Número total de fincas transmitidas inscritas en el registro de la propiedad



Número de fincas transmitidas según título de adquisición

	Total 2014	% Variación anual			
		2014/13	2013/12	2012/11	2011/10
LA RIOJA	17.007	-15,2	13,6	-1,6	-10,4
Compraventa	7.695	-10,6	11,2	-10,0	-11,2
Donación	241	-5,1	21,0	-39,0	7,5
Permuta	116	-2,5	40,0	-42,2	3,5
Herencia	4.771	-0,9	-3,8	8,6	-5,0
Otros	4.184	-33,2	35,8	8,8	-15,6
ESPAÑA	1.561.287	-4,6	2,1	-2,8	-10,1
Compraventa	699.165	1,9	-1,4	-8,9	-17,5
Donación	42.527	-17,4	-17,7	4,9	-13,3
Permuta	7.872	-10,1	-16,4	-21,0	-22,6
Herencia	356.996	0,7	-2,6	2,5	0,9
Otros	454.727	-15,1	14,0	2,9	-2,9

FUENTE: Estadística de Transmisiones de Derechos de la Propiedad. INE

En función del título de adquisición, el 45,2% de las fincas se tramitan por compraventa (7.695). Respecto a 2013, este tipo disminuye un 10,6%; por el contrario, a nivel nacional se registra un incremento del 1,9%.

Las fincas transmitidas por herencia, que suponen el 28,1% del total, descienden un 0,9% en La Rioja mientras que en España crecen un 0,7%.

Compraventa de viviendas, según régimen y estado

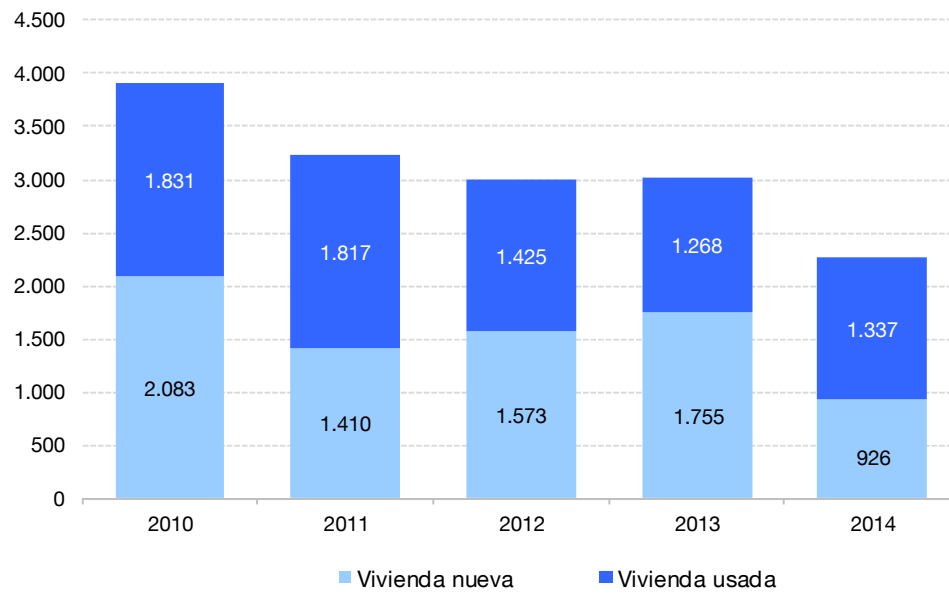
	Total 2014	% Variación anual			
		2014/13	2013/12	2012/11	2011/10
LA RIOJA	2.263	-25,1	0,8	-7,1	-17,6
Según Régimen					
Vivienda libre	1.932	-30,4	9,0	-10,8	-12,2
Vivienda protegida	331	33,5	-45,3	20,8	-43,6
Según Estado					
Vivienda nueva	926	-47,2	11,6	11,6	-32,3
Vivienda usada	1.337	5,4	-11,0	-21,6	-0,8
ESPAÑA	319.389	2,2	-1,9	-11,5	-18,1
Según Régimen					
Vivienda libre	286.408	3,2	-0,9	-10,3	-19,8
Vivienda protegida	32.981	-6,2	-8,6	-19,5	-5,5
Según Estado					
Vivienda nueva	119.446	-16,9	-7,8	-10,6	-21,0
Vivienda usada	199.943	18,4	3,8	-12,3	-15,3

FUENTE: Estadística de Transmisiones de Derechos de la Propiedad. INE

Conforme al régimen de adquisición, el 85,4% de las viviendas transmitidas por compraventa en 2014 son libres y el 14,6% protegidas. En términos anuales, el número de viviendas libres transmitidas por compraventa decrece un 30,4% mientras que el de las protegidas sube un 33,5%.

Si nos fijamos en su estado, encontramos que el 40,9% de las viviendas transmitidas por compraventa en 2014 son nuevas y el 59,1% usadas. El número de operaciones sobre viviendas nuevas cae un 47,2%; por el contrario, el de viviendas usadas crece un 5,4% respecto a 2013.

Número de compraventas de viviendas registradas



Fincas transmitidas por comunidades y ciudades autónomas

AÑO 2014	Total de fincas transmitidas inscritas en los registros			Compraventas de viviendas registradas		
	Número	% Variac. anual	Nº por 100.000 habitantes	Número	% Variac. anual	Nº por 100.000 habitantes
España	1.561.287	-4,6	4.230	319.389	2,2	865
Andalucía	250.985	-3,8	3.813	64.349	0,3	978
Aragón	70.932	-7,3	6.695	8.249	0,4	779
Asturias	34.710	-3,5	3.952	4.925	-0,1	561
Baleares	42.012	10,3	4.721	9.281	18,5	1.043
Canarias	51.918	-6,9	3.030	17.383	12,0	1.015
Cantabria	20.365	-12,4	4.299	3.917	1,3	827
Castilla y León	136.704	-10,4	6.769	14.405	-2,1	713
Castilla-La Mancha	104.311	-8,7	6.415	12.384	-12,6	762
Cataluña	220.908	-2,4	3.795	47.113	3,8	809
C. Valenciana	202.262	-5,4	5.122	46.678	2,5	1.182
Extremadura	38.977	-1,6	4.456	5.594	2,0	640
Galicia	80.877	-9,1	3.589	11.935	-5,0	530
Madrid	151.661	-1,5	3.012	44.231	6,9	879
Murcia	47.697	-5,8	4.228	9.867	-6,3	875
Navarra	27.517	4,1	5.522	4.403	13,9	884
País Vasco	59.629	3,9	3.428	11.680	8,1	671
La Rioja	17.007	-15,2	6.841	2.263	-25,1	910
Ceuta	1.883	73,2	3.001	321	34,9	512
Melilla	932	3,4	1.565	411	12,6	690

FUENTE: Estadística de Transmisiones de Derechos de la Propiedad. INE

Nota: Los datos han sido calculados a partir de la revisión de las cifras del padrón municipal del año 2013.

De estas cifras se considera solamente la población con edades comprendidas entre los 18 y 84 años.

Sin tener en cuenta Ceuta y Melilla, en el año 2014 La Rioja (6.841) es la comunidad autónoma con mayor número total de fincas transmitidas por cada 100.000 habitantes, seguida de Castilla y León (6.769) y Aragón (6.695). Todas ellas se encuentran muy por encima de la media española que es de 4.230 fincas transmitidas.

Por su parte, las únicas comunidades que presentan tasas de variación anual positiva son Baleares (10,3%), Navarra (4,1%) y País Vasco (3,9%). Los descensos más acusados se recogen en La Rioja (-15,2%), Cantabria (-12,4%) y Castilla y León (-10,4%).

Atendiendo a las compraventas de viviendas por cada 100.000 habitantes, destacan Comunidad Valenciana (1.182), Baleares (1.043) y Canarias (1.015), en contraposición con Galicia (530), Asturias (561) y Extremadura (640) que recogen los valores más bajos. La media nacional se reduce a 865 viviendas.

Por último, presentan las mayores tasas de variación anual positiva en compraventa de viviendas: Baleares (18,5%), Navarra (13,9%) y Canarias (12,0%). Las mayores bajadas se recogen en La Rioja (-25,1%), Castilla-La Mancha (-12,6%) y Murcia (-6,3%).

La información contenida en este documento tiene carácter provisional por lo que podría ser actualizada por parte del organismo responsable. Se puede acceder a la última información disponible de la Estadística de Transmisiones de Derechos de la Propiedad en el Banco de Datos del Instituto de Estadística de La Rioja:

<http://www.larioja.org/npRioja/default/defaultpage.jsp?idtab=814145>

Logroño, 10 de febrero de 2015