



Estadística al día

Estadística de Comercio Exterior,
Diciembre 2025. Datos provisionales

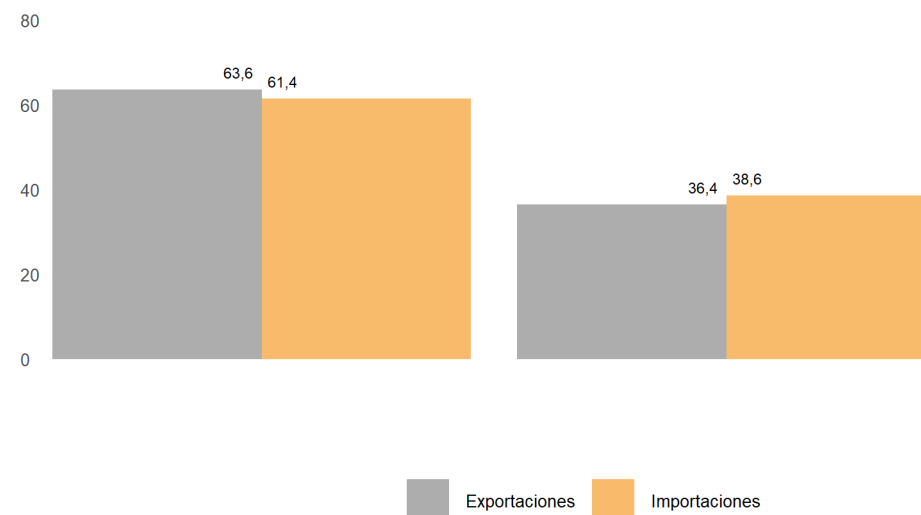
19 de febrero de 2026

En diciembre de 2025, las exportaciones en La Rioja alcanzaron la cifra de 158,9 millones de euros, lo que supone una variación del -9,2 % respecto al mismo mes del año precedente. Por su parte, las importaciones sumaron 137,4 millones de euros, presentando una tasa anual del 14 %.

| Total de exportaciones e importaciones. | | | | | | |
|---|---------------|---------|----------------|---------------|---------|----------------|
| | Exportaciones | | | Importaciones | | |
| | Importe | % part. | Var.(%) anual | Importe | % part. | Var.(%) anual |
| TOTAL | 158.904,9 | 100,0 | -9,2 | 137.426,7 | 100,0 | 14,0 |
| Unión Europea -27 | 101.035,7 | 63,6 | -6,8 | 84.412,1 | 61,4 | 5,4 |
| Resto | 57.869,2 | 36,4 | -13,2 | 53.014,6 | 38,6 | 30,9 |

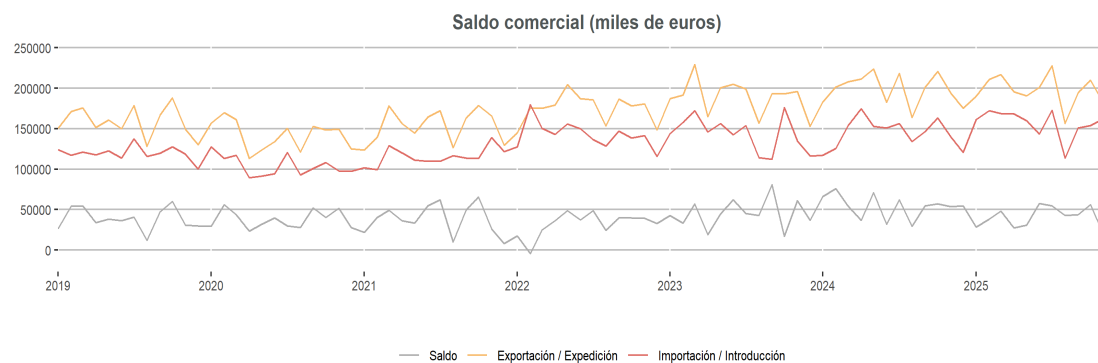
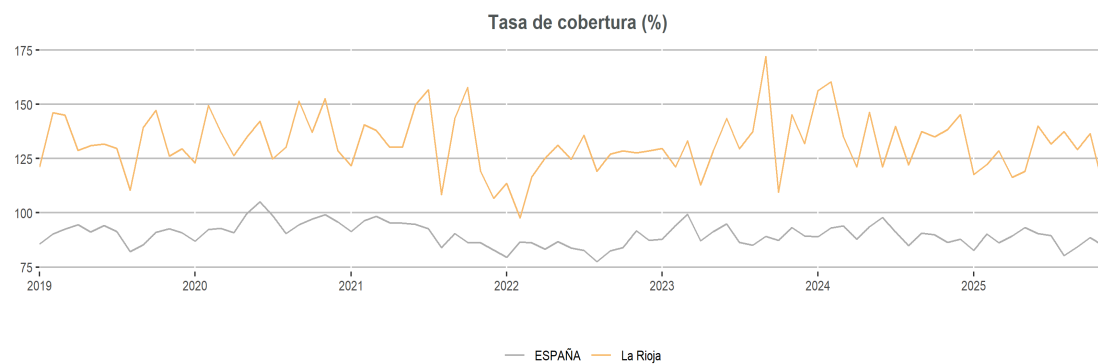
Unidad: Miles de euros

% exportaciones e importaciones



De la cifra total de exportaciones, un 63,6 % se destinaron a la Unión Europea y el 36,4 % restante a otros países. Respecto al año anterior, registraron unas variaciones del -6,8 % y -13,2 % respectivamente.

En el caso de las importaciones, las procedentes de la Unión Europea suponen un 61,4 % del total, asimismo las compras al resto de países representan el 38,6 %. Si lo comparamos con lo anotado en diciembre del año anterior, la variación se sitúa en un 5,4 % y 30,9 % respectivamente. La tasa de cobertura en diciembre alcanzó el 115,6 %, es decir, -29,5 puntos porcentuales de diferencia en comparación con diciembre del año anterior; la tasa de cobertura registrada en España alcanza el 84,4 %. El saldo comercial se elevó en dicho mes a 21,5 millones de euros, frente a los 54,5 millones del mismo mes del año anterior.



Exportaciones e Importaciones por destino económico

Teniendo en cuenta el destino económico de los bienes, las mayores exportaciones riojanas correspondieron a Bienes intermedios con un 50,7 %, destacando en segundo lugar los Bienes de consumo con un 46,6 %. En el caso de las importaciones, el mayor porcentaje se alcanzó en los Bienes intermedios que supusieron el 52,8 %.

| Por destino económico. | | | | | | |
|------------------------|---------------|------------|-------------------|---------------|------------|-------------------|
| | Exportaciones | | | Importaciones | | |
| | Importe | % part. | Var.(%) anual | Importe | % part. | Var.(%) anual |
| TOTAL | 158.904,9 | 100,0 | -9,2 | 137.426,7 | 100,0 | 14,0 |
| Bienes de consumo | 74.001,0 | 46,6 | -8,3 | 51.967,3 | 37,8 | 19,7 |
| Bienes de capital | 4.264,4 | 2,7 | -58,7 | 12.917,0 | 9,4 | 10,2 |
| Bienes intermedios | 80.639,5 | 50,7 | -4,0 | 72.542,4 | 52,8 | 10,9 |

Unidad: Miles de euros

Exportaciones e Importaciones por rama de actividad

Atendiendo a las ramas de actividad, en diciembre la Industria Manufacturera exportó el 97,1 % con una tasa interanual del -9,7 %. La principal rama exportadora fue Industria de la alimentación que supuso un 26,2 % del total con una tasa interanual del -3,6 %, seguida por Fabricación de bebidas (13,4 %) y Fabricación de productos metálicos, excepto maquinaria y equipo (9,2 %). En cuanto a las importaciones, las principales ramas fueron Industria de la alimentación con un 21,2 % del total y una variación interanual del 20,7 %, seguida por Metalurgia, fabricación de productos de hierro, acero y ferroaleaciones (19,5 %) y Industria del tabaco (7,4 %).

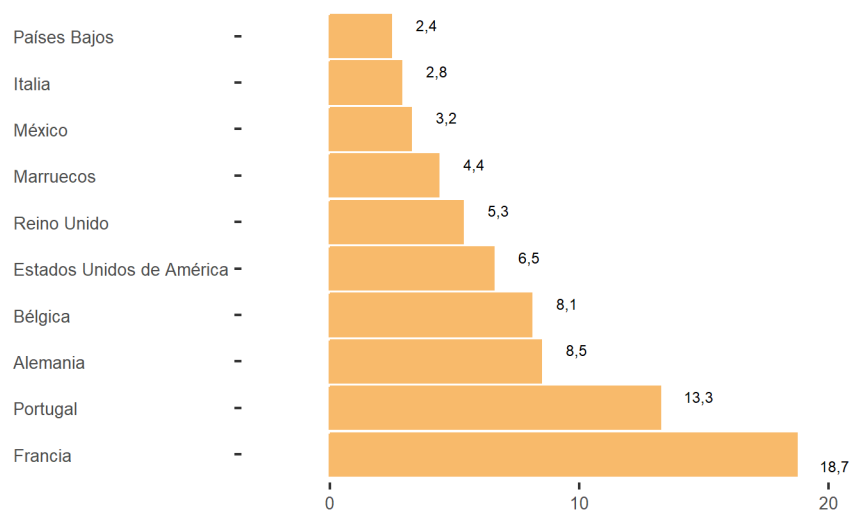
Ramas de actividad.

| | Exportaciones | | | Importaciones | | |
|--|---------------|------------|------------------|---------------|------------|------------------|
| | Importe | % part. | Var.(%) anual | Importe | % part. | Var.(%) anual |
| TOTAL | 158.904,9 | 100,0 | -9,2 | 137.426,7 | 100,0 | 14,0 |
| C INDUSTRIA MANUFACTURERA | 154.363,0 | 97,1 | -9,7 | 129.703,2 | 94,4 | 15,7 |
| 10 Industria de la alimentación | 41.637,2 | 26,2 | -3,6 | 29.126,0 | 21,2 | 20,7 |
| 11 Fabricación de bebidas | 21.313,8 | 13,4 | -18,0 | 2.128,6 | 1,5 | 14,5 |
| 12 Industria del tabaco | 264,6 | 0,2 | Inf | 10.124,9 | 7,4 | 53,0 |
| 13 Industria textil | 2.619,7 | 1,6 | -20,5 | 1.797,8 | 1,3 | 5,2 |
| 14 Confección de prendas de vestir | 695,1 | 0,4 | 27,7 | 2.023,8 | 1,5 | -15,5 |
| 15 Industria del cuero y del calzado | 9.471,5 | 6,0 | -7,3 | 7.271,4 | 5,3 | -10,5 |
| 16 Industria de la madera y del corcho, excepto muebles, cestería y espartería | 7.133,3 | 4,5 | 75,8 | 4.547,5 | 3,3 | -18,0 |
| 17 Industria del papel | 1.079,1 | 0,7 | -33,2 | 1.381,6 | 1,0 | -0,3 |
| 18 Artes gráficas y reproducción de soportes grabados | 0,0 | 0,0 | | 0,0 | 0,0 | |
| 19 Coquerías y refino de petróleo | 1.309,9 | 0,8 | 66,1 | 157,7 | 0,1 | 5,8 |
| 20 Industria química | 11.548,5 | 7,3 | -35,9 | 7.521,7 | 5,5 | 11,0 |
| 21 Fabricación de productos farmacéuticos | 47,1 | 0,0 | 710,0 | 607,8 | 0,4 | 364,9 |
| 22 Fabricación de productos de caucho y plásticos | 10.607,9 | 6,7 | 8,7 | 5.070,4 | 3,7 | -5,6 |
| 23 Fabricación de otros productos minerales no metálicos | 2.459,5 | 1,5 | -0,3 | 2.996,9 | 2,2 | -27,3 |
| 24 Metalurgia, fabricación de productos de hierro, acero y ferroaleaciones | 6.547,7 | 4,1 | 0,7 | 26.864,8 | 19,5 | 47,1 |
| 25 Fabricación de productos metálicos, excepto maquinaria y equipo | 14.682,1 | 9,2 | 13,2 | 6.014,9 | 4,4 | 123,8 |
| 26 Fabricación de productos informáticos, electrónicos y ópticos | 57,2 | 0,0 | -83,9 | 1.447,0 | 1,1 | -60,9 |
| 27 Fabricación de material y equipo eléctrico | 723,3 | 0,5 | 10,1 | 3.715,5 | 2,7 | 133,8 |
| 28 Fabricación de maquinaria y equipo no clasificada en otras partidas | 4.038,0 | 2,5 | -66,7 | 9.728,6 | 7,1 | 88,2 |
| 29 Fabricación de vehículos de motor, remolques y semirremolques | 3.123,7 | 2,0 | 1,4 | 4.554,7 | 3,3 | -57,5 |
| 30 Fabricación de otro material de transporte | 12.033,9 | 7,6 | -8,1 | 1.332,8 | 1,0 | 266,0 |
| 31 Fabricación de muebles | 2.548,1 | 1,6 | 45,5 | 292,1 | 0,2 | 1,0 |
| 32 Otras industrias manufactureras | 422,0 | 0,3 | -26,3 | 996,7 | 0,7 | -0,7 |

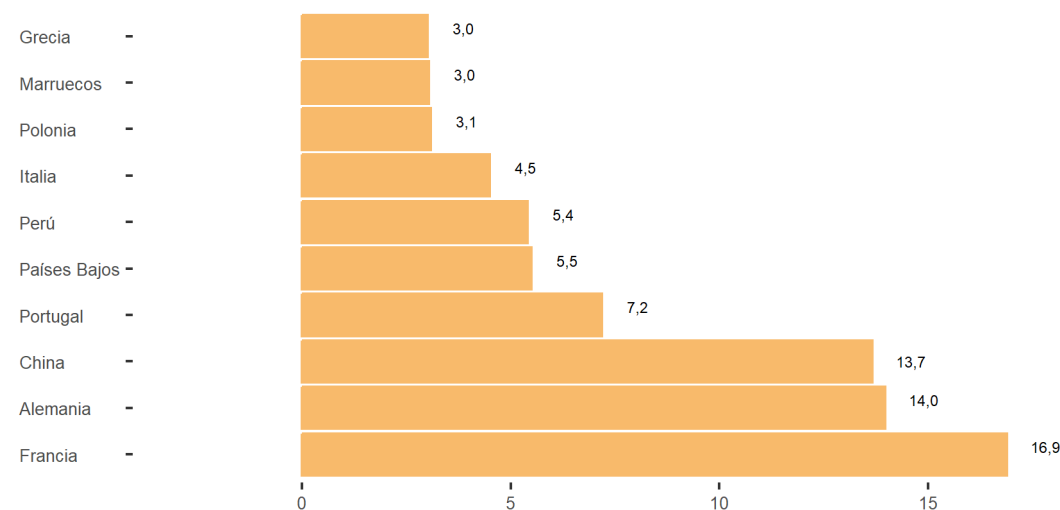
Unidad: Miles de euros

Exportaciones e Importaciones. Ranking por países

Ranking en las exportaciones



Ranking en las importaciones



En relación a los principales países a los que exportó La Rioja en diciembre, destacan Francia (18,7 %), Portugal (13,3 %) y Alemania (8,5 %). Las compras al exterior procedieron principalmente de Francia (16,9 %), Alemania (14 %) y China (13,7 %).

Exportaciones e Importaciones por secciones arancelarias

Atendiendo a las secciones arancelarias, en diciembre las mayores exportaciones correspondieron a Productos de las industrias alimentarias exportó el 35,1 % con una tasa interanual del -9,9 %. Le siguen Metales comunes y manufacturas de estos metales que supuso un 13,7 % del total y Material de transporte (9,5 %). Por su parte, las mayores importaciones sobre el total, se registraron en Productos de las industrias alimentarias con un 23,8 % y una variación interanual del 48,3 %, seguida por Metales comunes y manufacturas de estos metales (23 %) y Máquinas y aparatos, material eléctrico; aparatos de grabación y reprod. (10,8 %).

Secciones arancelarias.

| | Exportaciones | | | Importaciones | | |
|--|---------------|------------|------------------|---------------|------------|------------------|
| | Importe | % part. | Var.(%) anual | Importe | % part. | Var.(%) anual |
| TOTAL | 158.904,9 | 100,0 | -9,2 | 137.426,7 | 100,0 | 14,0 |
| I Animales vivos y productos del reino animal | 3.630,6 | 2,3 | -32,0 | 7.601,8 | 5,5 | -8,1 |
| II Productos del reino vegetal | 5.768,3 | 3,6 | 32,2 | 6.340,7 | 4,6 | -28,5 |
| III Grasas y aceites animales o vegetales | 667,1 | 0,4 | 359,7 | 549,5 | 0,4 | 2,9 |
| IV Productos de las industrias alimentarias | 55.732,5 | 35,1 | -9,9 | 32.743,5 | 23,8 | 48,3 |
| V Productos minerales | 1.509,3 | 0,9 | 64,3 | 1.288,1 | 0,9 | 25,7 |
| VI Productos de las industrias químicas | 10.958,7 | 6,9 | -37,3 | 4.529,6 | 3,3 | 7,2 |
| VII Plástico y sus manufacturas; caucho y sus manufacturas | 10.360,5 | 6,5 | 10,6 | 7.494,8 | 5,5 | 14,4 |
| VIII Pieles, cueros, peletería y manufacturas de estas materias | 1.020,5 | 0,6 | -16,2 | 1.352,7 | 1,0 | -22,3 |
| IX Madera, carbón vegetal, corcho y sus manufacturas | 7.553,7 | 4,8 | 81,1 | 4.765,8 | 3,5 | -13,2 |
| X Pasta de madera; papel o cartón | 1.096,0 | 0,7 | -33,1 | 1.523,7 | 1,1 | 9,3 |
| XI Materias textiles y sus manufacturas | 3.313,2 | 2,1 | -13,7 | 4.024,8 | 2,9 | -7,7 |
| XII Calzado, sombreros, bastones, plumas, etc. | 9.207,5 | 5,8 | -8,1 | 7.571,5 | 5,5 | -11,5 |
| XIII Manufacturas de piedra, yeso, cemento; cerámica; vidrio | 2.457,6 | 1,5 | -0,4 | 2.994,2 | 2,2 | -27,3 |
| XIV Perlas, piedras preciosas, metales preciosos; bisutería; monedas | 0,0 | 0,0 | -100,0 | 67,5 | 0,0 | 4,6 |
| XV Metales comunes y manufacturas de estos metales | 21.846,2 | 13,7 | 8,2 | 31.653,6 | 23,0 | 51,9 |
| XVI Máquinas y aparatos, material eléctrico; aparatos de grabación y reprod. | 4.777,6 | 3,0 | -63,3 | 14.790,2 | 10,8 | 50,6 |
| XVII Material de transporte | 15.173,7 | 9,5 | -5,9 | 5.948,9 | 4,3 | -45,9 |
| XVIII Instrumentos y aparatos de óptica, fotografía, médicoquirúrgicos, etc | 186,1 | 0,1 | -43,0 | 497,9 | 0,4 | -27,3 |
| XIX Armas, municiones, y sus partes y accesorios | 5,0 | 0,0 | 25,8 | 470,8 | 0,3 | 3.872,9 |
| XX Mercancías y productos diversos | 2.770,5 | 1,7 | 40,5 | 1.053,8 | 0,8 | 29,6 |
| XXI Objetos de arte o colección y antigüedades | 0,0 | 0,0 | -100,0 | 3,0 | 0,0 | Inf |
| Otros productos no clasificables | 870,2 | 0,5 | 41,5 | 160,2 | 0,1 | 9,3 |

Unidad: Miles de euros

Comunidades autónomas

| Comercio exterior por comunidades autónomas. | | | | | | | |
|--|---------------|---------|---------------|---------------|---------|---------------|-------------------|
| | Exportaciones | | | Importaciones | | | Tasa de cobertura |
| | Importe | % part. | Var.(%) anual | Importe | % part. | Var.(%) anual | |
| ESPAÑA | 30.160.521 | 100,0 | 1,4 | 35.734.120 | 100,0 | 5,5 | 84,4 |
| Andalucía | 3.325.334 | 11,0 | -1,4 | 3.658.869 | 10,2 | 5,7 | 90,9 |
| Aragón | 1.233.631 | 4,1 | 9,1 | 1.790.131 | 5,0 | 44,9 | 68,9 |
| Asturias | 487.307 | 1,6 | 34,9 | 347.975 | 1,0 | -23,1 | 140,0 |
| Baleares | 160.241 | 0,5 | -13,7 | 101.313 | 0,3 | -5,8 | 158,2 |
| Canarias | 253.473 | 0,8 | 19,8 | 307.755 | 0,9 | -34,1 | 82,4 |
| Cantabria | 249.165 | 0,8 | 2,5 | 243.205 | 0,7 | -29,7 | 102,5 |
| Castilla - La Mancha | 869.566 | 2,9 | 1,2 | 1.477.669 | 4,1 | -11,2 | 58,9 |
| Castilla y León | 1.561.572 | 5,2 | 4,0 | 1.310.035 | 3,7 | 12,7 | 119,2 |
| Cataluña | 7.572.189 | 25,1 | -1,3 | 8.589.462 | 24,0 | 2,1 | 88,2 |
| C. Valenciana | 3.238.825 | 10,7 | 0,4 | 2.996.403 | 8,4 | 2,9 | 108,1 |
| Extremadura | 309.809 | 1,0 | 39,8 | 223.680 | 0,6 | 10,2 | 138,5 |
| Galicia | 2.470.071 | 8,2 | -1,5 | 1.944.577 | 5,4 | 10,4 | 127,0 |
| Madrid | 4.221.908 | 14,0 | 4,9 | 9.099.735 | 25,5 | 10,8 | 46,4 |
| Murcia | 1.189.181 | 3,9 | 5,4 | 1.051.848 | 2,9 | 4,5 | 113,1 |
| Navarra | 553.587 | 1,8 | -17,2 | 363.198 | 1,0 | -2,5 | 152,4 |
| País Vasco | 2.301.059 | 7,6 | 2,6 | 2.054.399 | 5,7 | 6,7 | 112,0 |
| LA RIOJA | 158.905 | 0,5 | -9,2 | 137.427 | 0,4 | 14,0 | 115,6 |
| Ceuta y Melilla | 4.137 | 0,0 | 71,3 | 36.432 | 0,1 | 9,5 | 11,4 |
| Sin determinar | 561 | 0,0 | 184,3 | 6 | 0,0 | -20,8 | 9.492,6 |

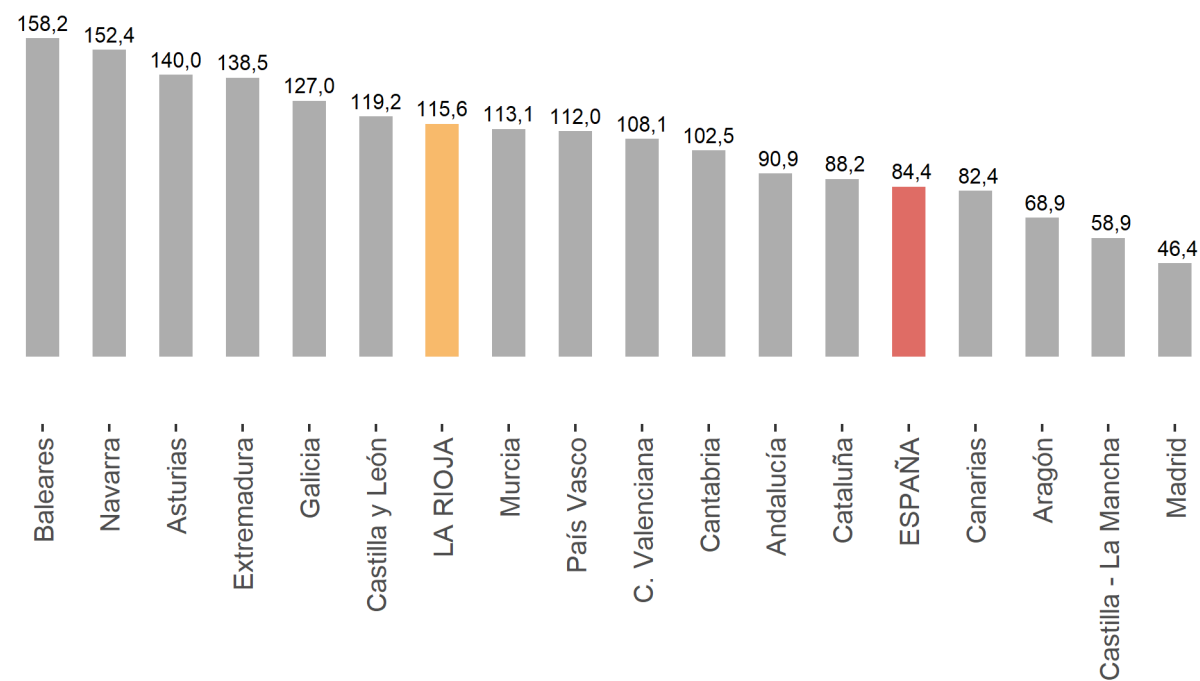
Unidad: Miles de euros

En el ámbito autonómico, las comunidades que presentaron las mayores tasas anuales en exportaciones fueron Extremadura (39,8 %), Asturias (34,9 %) y Canarias (19,8 %). En el lado opuesto se sitúan Navarra (que registra una tasa interanual del -17,2 %), seguida por Baleares (-13,7 %) y LA RIOJA (-9,2 %).

En cuanto a las importaciones, las tasas más elevadas respecto a diciembre del año anterior se dieron en Aragón (44,9 %), LA RIOJA (14 %) y Castilla y León (12,7 %). En cambio, las caídas más acusadas se registraron en Canarias (-34,1 %), Cantabria (-29,7 %) y Asturias (-23,1 %).

Por último, las mayores tasas de cobertura se localizaron en Baleares (158,2 %), Navarra (152,4 %) y Asturias (140 %).

Tasa de cobertura por Comunidades Autónomas



Metodología

La fuente más relevante sobre Comercio Exterior es el Departamento de Aduanas e Impuestos Especiales, perteneciente a la Agencia Estatal de la Administración Tributaria (AEAT) y que permite conocer los flujos comerciales de las empresas con países fuera del territorio nacional.

A partir de la información facilitada por dicho organismo, el Instituto de Estadística de La Rioja publica mensualmente desde el año 2005 la estadística sobre Comercio Exterior de La Rioja.

Los datos de exportaciones e importaciones necesarios para la elaboración de esta estadística se obtienen del Fichero Territorial de Operaciones que mensualmente remite el Departamento de Aduanas e Impuestos Especiales de la AEAT. Dicho fichero tiene como fuente la información del Documento Único Administrativo (DUA) y el sistema de recogida de datos estadísticos de intercambios de bienes entre países de la Unión Europea (INTRASTAT) y contiene información sobre el tipo de operación (exportación o importación), el país de destino u origen, el valor de la transacción y el peso o unidad de la mercancía comercializada.

Para la elaboración de la estadística mensual de Comercio Exterior de La Rioja, se sigue la metodología consensuada en el seno del Grupo de trabajo Institucional de Estadística de las Comunidades Autónomas, en el que se fijó el criterio de regionalización de dicha información, de forma que se asigna a cada provincia los flujos mediante la variable 'provincia de origen/destino', salvo cuando este campo aparezca sin valor, en cuyo caso se asigna la provincia según la variable 'provincia domicilio fiscal del exportador/importador'. De esta forma se consigue un mejor resultado en la regionalización de dichos datos, reduciendo la partida correspondiente a operaciones 'Sin determinar'.

Las exportaciones - expediciones comprenderán todas aquellas operaciones a través de las cuales un producto con origen en La Rioja es vendido al extranjero. Por el contrario, mediante las operaciones de importación - introducción se compran mercancías elaboradas u originarias del extranjero.

La información contenida en este documento tiene carácter provisional por lo que podría ser actualizada por parte del organismo responsable. Se puede acceder a la última información disponible sobre Comercio Exterior en La Rioja en la siguiente dirección del Instituto de Estadística de La Rioja:

<https://www.larioja.org/estadistica/es/area-tematica-economia/sector-externior>

Fuente:



Consulta y descarga los principales indicadores económicos coyunturales disponibles en nuestra página web:

www.larioja.org/indicadores-coyunturales

www.larioja.org/estadistica

 @riojastat