



# Estadística al día

Estadística de Comercio Exterior,  
Noviembre 2025. Datos provisionales

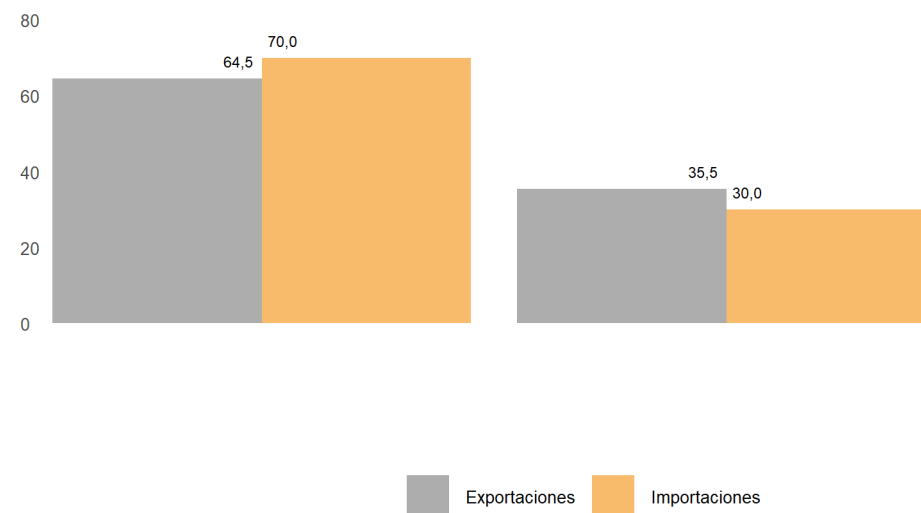
20 de enero de 2026

En noviembre de 2025, las exportaciones en La Rioja alcanzaron la cifra de 181,8 millones de euros, lo que supone una variación del -6,3 % respecto al mismo mes del año precedente. Por su parte, las importaciones sumaron 162,1 millones de euros, presentando una tasa anual del 15,7 %.

Total de exportaciones e importaciones.						
	Exportaciones			Importaciones		
	Importe	% part.	Var.( %) anual	Importe	% part.	Var.( %) anual
TOTAL	181.796,1	100,0	-6,3	162.138,3	100,0	15,7
Unión Europea -27	117.321,2	64,5	-8,1	113.446,2	70,0	19,6
Resto	64.474,9	35,5	-2,8	48.692,1	30,0	7,6

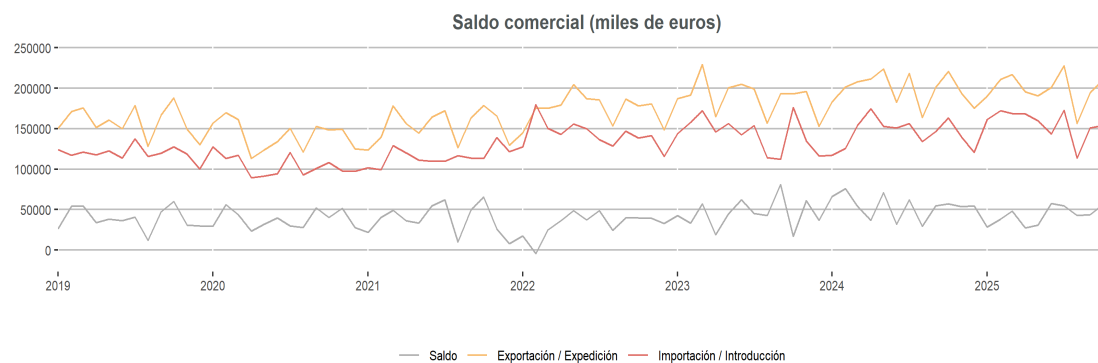
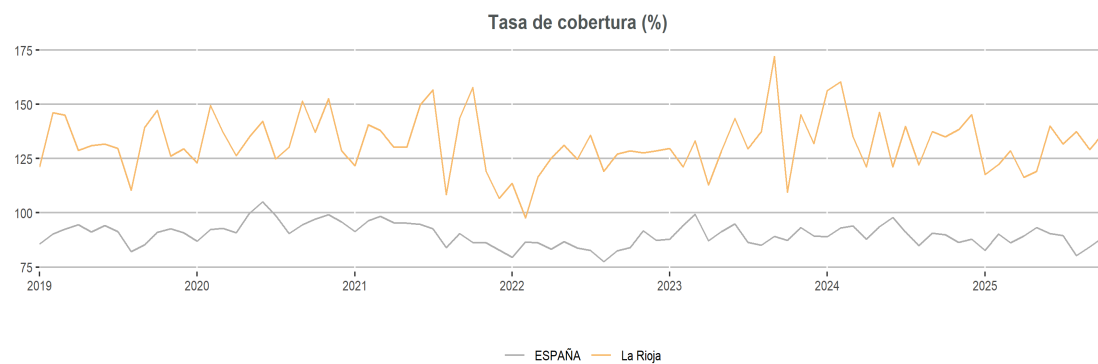
Unidad: Miles de euros

### % exportaciones e importaciones



De la cifra total de exportaciones, un 64,5 % se destinaron a la Unión Europea y el 35,5 % restante a otros países. Respecto al año anterior, registraron unas variaciones del -8,1 % y -2,8 % respectivamente.

En el caso de las importaciones, las procedentes de la Unión Europea suponen un 70 % del total, asimismo las compras al resto de países representan el 30 %. Si lo comparamos con lo anotado en noviembre del año anterior, la variación se sitúa en un 19,6 % y 7,6 % respectivamente. La tasa de cobertura en noviembre alcanzó el 112,1 %, es decir, -26,3 puntos porcentuales de diferencia en comparación con noviembre del año anterior; la tasa de cobertura registrada en España alcanza el 85 %. El saldo comercial se situó en dicho mes a 19,7 millones de euros, frente a los 53,9 millones del mismo mes del año anterior.



## Exportaciones e Importaciones por destino económico

Teniendo en cuenta el destino económico de los bienes, las mayores exportaciones riojanas correspondieron a Bienes intermedios con un 50,8 %, destacando en segundo lugar los Bienes de consumo con un 46,9 %. En el caso de las importaciones, el mayor porcentaje se alcanzó en los Bienes intermedios que supusieron el 44,3 %.

Por destino económico.						
	Exportaciones			Importaciones		
	Importe	% part.	Var.(%) anual	Importe	% part.	Var.(%) anual
TOTAL	181.796,1	100,0	-6,3	162.138,3	100,0	15,7
Bienes de consumo	85.186,1	46,9	-6,3	68.515,7	42,3	50,1
Bienes de capital	4.169,0	2,3	-8,3	21.748,9	13,4	110,2
Bienes intermedios	92.440,9	50,8	-6,1	71.873,7	44,3	-14,6

Unidad: Miles de euros

## Exportaciones e Importaciones por rama de actividad

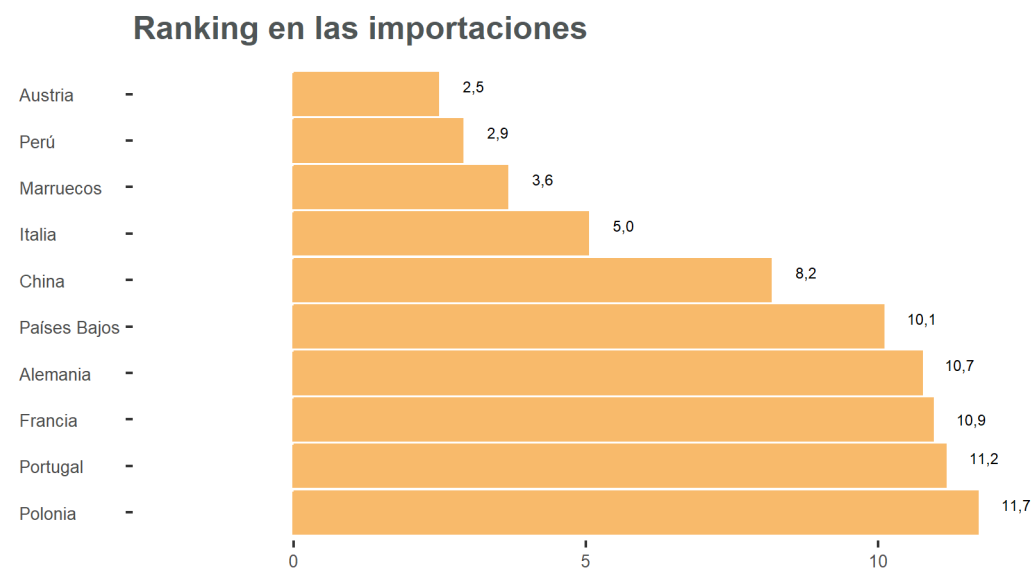
Atendiendo a las ramas de actividad, en noviembre la Industria Manufacturera exportó el 96,6 % con una tasa interanual del -6,9 %. La principal rama exportadora fue Industria de la alimentación que supuso un 25,1 % del total con una tasa interanual del -3,1 %, seguida por Fabricación de bebidas (15,4 %) y Fabricación de productos metálicos, excepto maquinaria y equipo (10,2 %). En cuanto a las importaciones, las principales ramas fueron Industria de la alimentación con un 23,2 % del total y una variación interanual del 64,5 %, seguida por Fabricación de vehículos de motor, remolques y semirremolques (12,4 %) y Industria del tabaco (10,3 %).

**Ramas de actividad.**

	Exportaciones			Importaciones		
	Importe	% part.	Var.(%) anual	Importe	% part.	Var.(%) anual
TOTAL	181.796,1	100,0	-6,3	162.138,3	100,0	15,7
C INDUSTRIA MANUFACTURERA	175.565,2	96,6	-6,9	152.922,7	94,3	17,3
10 Industria de la alimentación	45.715,0	25,1	-3,1	37.621,4	23,2	64,5
11 Fabricación de bebidas	28.022,2	15,4	-13,2	3.941,5	2,4	1.004,6
12 Industria del tabaco	388,6	0,2	Inf	16.733,3	10,3	45,1
13 Industria textil	3.057,8	1,7	-25,4	1.777,1	1,1	-14,7
14 Confección de prendas de vestir	741,0	0,4	6,3	1.416,5	0,9	-16,7
15 Industria del cuero y del calzado	9.698,4	5,3	-11,6	6.282,4	3,9	-18,4
16 Industria de la madera y del corcho, excepto muebles, cestería y espartería	8.564,3	4,7	4,7	6.326,9	3,9	-10,6
17 Industria del papel	1.013,1	0,6	-21,7	1.963,0	1,2	28,0
18 Artes gráficas y reproducción de soportes grabados	0,0	0,0		0,0	0,0	
19 Coquerías y refino de petróleo	547,5	0,3	-23,9	109,3	0,1	2,5
20 Industria química	9.298,8	5,1	-14,1	10.921,9	6,7	-2,7
21 Fabricación de productos farmacéuticos	1,4	0,0	-96,2	295,6	0,2	71,2
22 Fabricación de productos de caucho y plásticos	14.003,6	7,7	-1,1	7.965,9	4,9	8,3
23 Fabricación de otros productos minerales no metálicos	3.806,4	2,1	10,9	3.418,3	2,1	16,1
24 Metalurgia, fabricación de productos de hierro, acero y ferroaleaciones	8.030,0	4,4	-20,7	15.520,0	9,6	-14,0
25 Fabricación de productos metálicos, excepto maquinaria y equipo	18.544,0	10,2	9,2	5.791,6	3,6	-3,9
26 Fabricación de productos informáticos, electrónicos y ópticos	207,6	0,1	-89,9	1.444,1	0,9	-44,9
27 Fabricación de material y equipo eléctrico	829,4	0,5	-39,4	1.780,7	1,1	-40,0
28 Fabricación de maquinaria y equipo no clasificada en otras partidas	4.396,3	2,4	-16,9	6.596,9	4,1	-21,4
29 Fabricación de vehículos de motor, remolques y semirremolques	3.656,8	2,0	-32,9	20.056,2	12,4	58,2
30 Fabricación de otro material de transporte	11.863,4	6,5	3,9	1.201,8	0,7	-36,7
31 Fabricación de muebles	2.566,7	1,4	48,3	565,3	0,3	98,8
32 Otras industrias manufactureras	613,0	0,3	77,6	1.193,2	0,7	51,5

Unidad: Miles de euros

## Exportaciones e Importaciones. Ranking por países



En relación a los principales países a los que exportó La Rioja en noviembre, destacan Francia (19,1 %), Portugal (12,3 %) y Alemania (9,2 %). Las compras al exterior procedieron principalmente de Polonia (11,7 %), Portugal (11,2 %) y Francia (10,9 %).

## Exportaciones e Importaciones por secciones arancelarias

Atendiendo a las secciones arancelarias, en noviembre las mayores exportaciones correspondieron a Productos de las industrias alimentarias exportó el 36,4 % con una tasa interanual del -4,7 %. Le siguen Metales comunes y manufacturas de estos metales que supuso un 15,1 % del total y Material de transporte (8,5 %). Por su parte, las mayores importaciones sobre el total, se registraron en Productos de las industrias alimentarias con un 27,4 % y una variación interanual del 71,2 %, seguida por Material de transporte (12,9 %) y Metales comunes y manufacturas de estos metales (12,7 %).

**Secciones arancelarias.**

	Exportaciones			Importaciones		
	Importe	% part.	Var.(%) anual	Importe	% part.	Var.(%) anual
TOTAL	181.796,1	100,0	-6,3	162.138,3	100,0	15,7
I Animales vivos y productos del reino animal	5.299,2	2,9	-31,0	10.293,5	6,3	33,7
II Productos del reino vegetal	6.698,2	3,7	22,1	8.450,6	5,2	-0,9
III Grasas y aceites animales o vegetales	201,2	0,1	-3,2	2.375,7	1,5	341,9
IV Productos de las industrias alimentarias	66.190,8	36,4	-4,7	44.469,4	27,4	71,2
V Productos minerales	852,7	0,5	-9,0	1.038,8	0,6	4,9
VI Productos de las industrias químicas	8.367,3	4,6	-18,3	5.897,7	3,6	-15,4
VII Plástico y sus manufacturas; caucho y sus manufacturas	13.561,2	7,5	0,0	12.024,2	7,4	17,5
VIII Pieles, cueros, peletería y manufacturas de estas materias	1.185,9	0,7	-16,0	873,1	0,5	-35,6
IX Madera, carbón vegetal, corcho y sus manufacturas	8.787,6	4,8	4,0	6.293,9	3,9	-14,6
X Pasta de madera; papel o cartón	1.087,1	0,6	-17,4	2.166,1	1,3	31,8
XI Materias textiles y sus manufacturas	3.816,1	2,1	-20,2	3.514,3	2,2	-13,6
XII Calzado, sombreros, bastones, plumas, etc.	9.776,8	5,4	-10,3	6.867,0	4,2	-14,9
XIII Manufacturas de piedra, yeso, cemento; cerámica; vidrio	3.787,2	2,1	10,9	3.414,7	2,1	16,1
XIV Perlas, piedras preciosas, metales preciosos; bisutería; monedas	0,2	0,0	-97,5	45,0	0,0	-73,0
XV Metales comunes y manufacturas de estos metales	27.378,9	15,1	-2,0	20.635,8	12,7	-12,8
XVI Máquinas y aparatos, material eléctrico; aparatos de grabación y reprod.	5.414,0	3,0	-36,8	10.222,8	6,3	-25,2
XVII Material de transporte	15.503,9	8,5	-7,8	20.990,0	12,9	44,1
XVIII Instrumentos y aparatos de óptica, fotografía, medicoquirúrgicos, etc	106,7	0,1	-55,2	511,0	0,3	29,4
XIX Armas, municiones, y sus partes y accesorios	0,0	0,0		3,6	0,0	-67,9
XX Mercancías y productos diversos	3.010,7	1,7	56,9	1.837,7	1,1	100,7
XXI Objetos de arte o colección y antigüedades	0,0	0,0	-100,0	0,2	0,0	4,8
Otros productos no clasificables	770,4	0,4	16,6	213,2	0,1	-36,9

Unidad: Miles de euros

## Comunidades autónomas

Comercio exterior por comunidades autónomas.							
	Exportaciones			Importaciones			Tasa de cobertura
	Importe	% part.	Var.(%) anual	Importe	% part.	Var.(%) anual	
ESPAÑA	32.158.423	100,0	-1,5	37.840.102	100,0	0,2	85,0
Andalucía	3.143.268	9,8	-2,6	3.752.836	9,9	3,7	83,8
Aragón	1.304.261	4,1	-11,3	1.855.233	4,9	-4,9	70,3
Asturias	378.766	1,2	-24,8	451.414	1,2	-15,2	83,9
Baleares	204.643	0,6	14,2	98.616	0,3	-19,9	207,5
Canarias	244.971	0,8	17,3	376.915	1,0	-1,6	65,0
Cantabria	263.919	0,8	-2,7	217.814	0,6	-7,8	121,2
Castilla - La Mancha	936.749	2,9	-6,7	1.605.135	4,2	1,2	58,4
Castilla y León	1.814.774	5,6	-5,6	1.518.730	4,0	4,3	119,5
Cataluña	8.466.992	26,3	-2,0	9.702.676	25,6	2,6	87,3
C. Valenciana	3.285.236	10,2	12,5	3.101.504	8,2	4,4	105,9
Extremadura	356.299	1,1	31,5	187.254	0,5	6,2	190,3
Galicia	2.529.653	7,9	-9,5	1.820.328	4,8	-4,2	139,0
Madrid	4.484.739	13,9	-0,1	9.146.275	24,2	1,5	49,0
Murcia	1.319.216	4,1	13,9	1.086.610	2,9	-22,4	121,4
Navarra	773.399	2,4	-9,6	533.394	1,4	5,4	145,0
País Vasco	2.461.790	7,7	-2,3	2.204.143	5,8	-3,4	111,7
LA RIOJA	181.796	0,6	-6,3	162.138	0,4	15,7	112,1
Ceuta y Melilla	7.357	0,0	152,3	19.086	0,1	-56,8	38,5
Sin determinar	594	0,0	19,6	1	0,0	-87,3	44.604,2

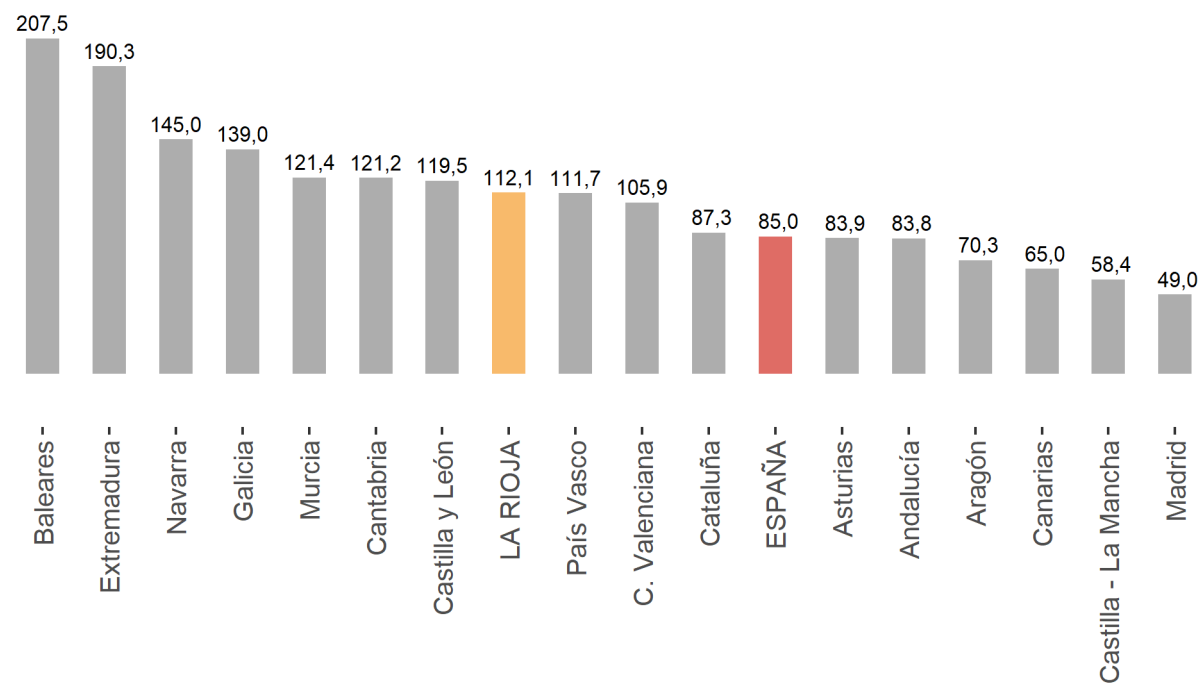
Unidad: Miles de euros

En el ámbito autonómico, las comunidades que presentaron las mayores tasas anuales en exportaciones fueron Extremadura (31,5%), Canarias (17,3%) y Baleares (14,2%). En el lado opuesto se sitúan Asturias (que registra una tasa interanual del -24,8%), seguida por Aragón (-11,3%) y Navarra (-9,6%).

En cuanto a las importaciones, las tasas más elevadas respecto a noviembre del año anterior se dieron en LA RIOJA (15,7%), Extremadura (6,2%) y Navarra (5,4%). En cambio, las caídas más acusadas se registraron en Murcia (-22,4%), Baleares (-19,9%) y Asturias (-15,2%).

Por último, las mayores tasas de cobertura se localizaron en Baleares (207,5 %), Extremadura (190,3 %) y Navarra (145 %).

**Tasa de cobertura por Comunidades Autónomas**



## Metodología

La fuente más relevante sobre Comercio Exterior es el Departamento de Aduanas e Impuestos Especiales, perteneciente a la Agencia Estatal de la Administración Tributaria (AEAT) y que permite conocer los flujos comerciales de las empresas con países fuera del territorio nacional.

A partir de la información facilitada por dicho organismo, el Instituto de Estadística de La Rioja publica mensualmente desde el año 2005 la estadística sobre Comercio Exterior de La Rioja.

Los datos de exportaciones e importaciones necesarios para la elaboración de esta estadística se obtienen del Fichero Territorial de Operaciones que mensualmente remite el Departamento de Aduanas e Impuestos Especiales de la AEAT. Dicho fichero tiene como fuente la información del Documento Único Administrativo (DUA) y el sistema de recogida de datos estadísticos de intercambios de bienes entre países de la Unión Europea (INTRASTAT) y contiene información sobre el tipo de operación (exportación o importación), el país de destino u origen, el valor de la transacción y el peso o unidad de la mercancía comercializada.

Para la elaboración de la estadística mensual de Comercio Exterior de La Rioja, se sigue la metodología consensuada en el seno del Grupo de trabajo Institucional de Estadística de las Comunidades Autónomas, en el que se fijó el criterio de regionalización de dicha información, de forma que se asigna a cada provincia los flujos mediante la variable 'provincia de origen/destino', salvo cuando este campo aparezca sin valor, en cuyo caso se asigna la provincia según la variable 'provincia domicilio fiscal del exportador/importador'. De esta forma se consigue un mejor resultado en la regionalización de dichos datos, reduciendo la partida correspondiente a operaciones 'Sin determinar'.

Las exportaciones - expediciones comprenderán todas aquellas operaciones a través de las cuales un producto con origen en La Rioja es vendido al extranjero. Por el contrario, mediante las operaciones de importación - introducción se compran mercancías elaboradas u originarias del extranjero.

La información contenida en este documento tiene carácter provisional por lo que podría ser actualizada por parte del organismo responsable. Se puede acceder a la última información disponible sobre Comercio Exterior en La Rioja en la siguiente dirección del Instituto de Estadística de La Rioja:

<https://www.larioja.org/estadistica/es/area-tematica-economia/sector-exterior>

Fuente:

---



Consulta y descarga los principales indicadores económicos coyunturales disponibles en nuestra página web:

[www.larioja.org/indicadores-coyunturales](http://www.larioja.org/indicadores-coyunturales)

[www.larioja.org/estadistica](http://www.larioja.org/estadistica)

 @riojastat