



# Estadística al día

Estadística de Comercio Exterior,  
Septiembre 2025. Datos provisionales

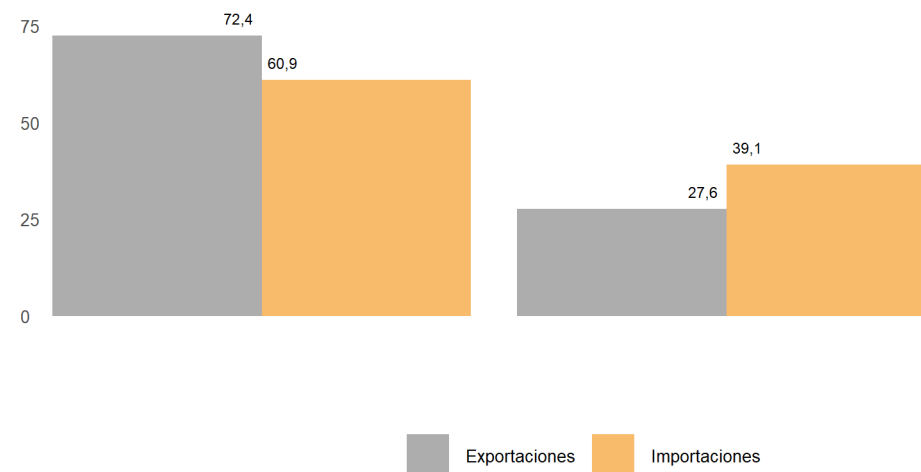
20 de noviembre de 2025

En septiembre de 2025, las exportaciones en La Rioja alcanzaron la cifra de 194,8 millones de euros, lo que supone una variación del -3,2 % respecto al mismo mes del año precedente. Por su parte, las importaciones sumaron 150,9 millones de euros, presentando una tasa anual del 3,1 %.

### % exportaciones e importaciones

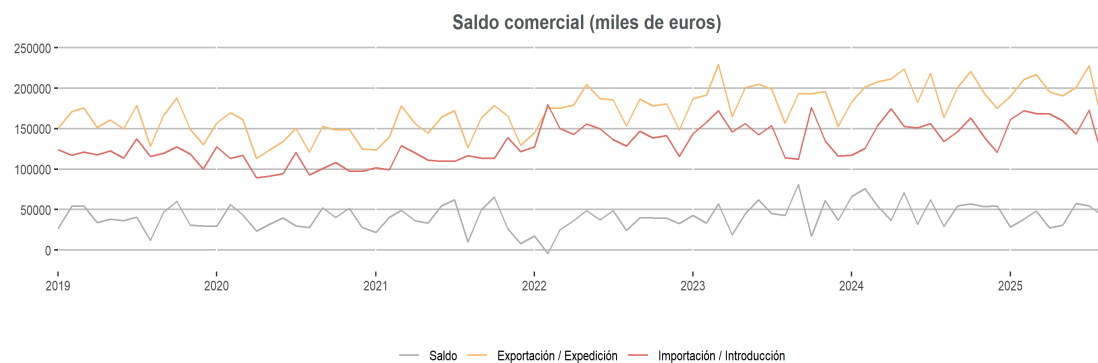
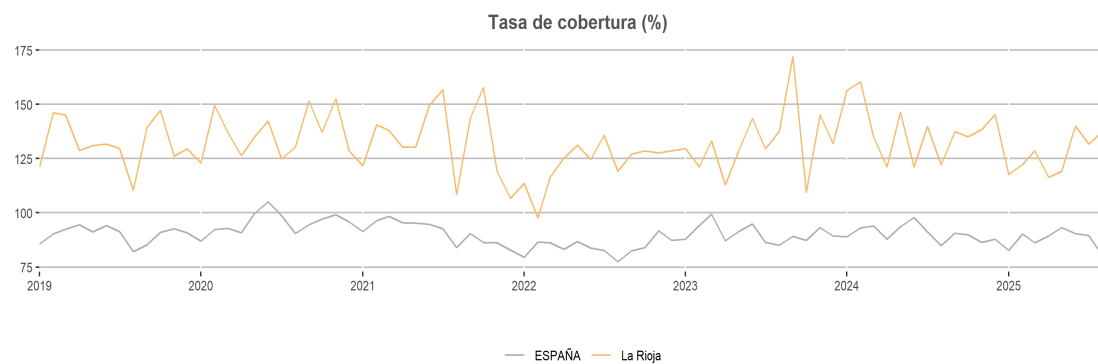
Total de exportaciones e importaciones.						
	Exportaciones			Importaciones		
	Importe	% part.	Var.( %) anual	Importe	% part.	Var.( %) anual
TOTAL	194.817,9	100,0	-3,2	150.865,7	100,0	3,1
Unión Europea -27	141.072,9	72,4	-2,5	91.897,9	60,9	-10,6
Resto	53.745,1	27,6	-4,9	58.967,8	39,1	35,3

Unidad: Miles de euros



De la cifra total de exportaciones, un 72,4 % se destinaron a la Unión Europea y el 27,6 % restante a otros países. Respecto al año anterior, registraron unas variaciones del -2,5 % y -4,9 % respectivamente.

En el caso de las importaciones, las procedentes de la Unión Europea suponen un 60,9 % del total, asimismo las compras al resto de países representan el 39,1 %. Si lo comparamos con lo anotado en septiembre del año anterior, la variación se sitúa en un -10,6 % y 35,3 % respectivamente. La tasa de cobertura en septiembre alcanzó el 129,1 %, es decir, -8,4 puntos porcentuales de diferencia en comparación con septiembre del año anterior; la tasa de cobertura registrada en España alcanza el 84,4 %. El saldo comercial se elevó en dicho mes a 44 millones de euros, frente a los 54,9 millones del mismo mes del año anterior.



## Exportaciones e Importaciones por destino económico

Teniendo en cuenta el destino económico de los bienes, las mayores exportaciones riojanas correspondieron a Bienes intermedios con un 52 %, destacando en segundo lugar los Bienes de consumo con un 42,4 %. En el caso de las importaciones, el mayor porcentaje se alcanzó en los Bienes intermedios que supusieron el 56,7 %.

Por destino económico.						
	Exportaciones			Importaciones		
	Importe	% part.	Var.( %) anual	Importe	% part.	Var.( %) anual
TOTAL	194.817,9	100,0	-3,2	150.865,7	100,0	3,1
Bienes de consumo	82.566,2	42,4	-5,2	55.675,0	36,9	28,8
Bienes de capital	10.880,1	5,6	54,0	9.584,4	6,4	-3,0
Bienes intermedios	101.371,7	52,0	-5,3	85.606,2	56,7	-8,2

Unidad: Miles de euros

## Exportaciones e Importaciones por rama de actividad

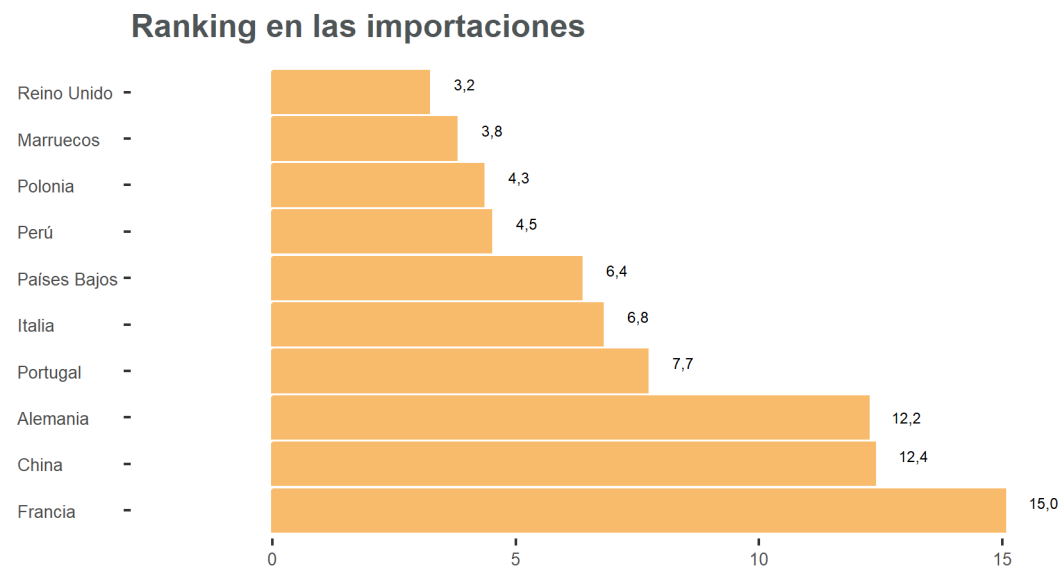
Atendiendo a las ramas de actividad, en septiembre la Industria Manufacturera exportó el 97,6 % con una tasa interanual del -3,2 %. La principal rama exportadora fue Industria de la alimentación que supuso un 22,4 % del total con una tasa interanual del 6,7 %, seguida por Fabricación de productos metálicos, excepto maquinaria y equipo (14,1 %) y Fabricación de bebidas (11 %). En cuanto a las importaciones, las principales ramas fueron Industria de la alimentación con un 21,5 % del total y una variación interanual del 53,6 %, seguida por Metalurgia, fabricación de productos de hierro, acero y ferroaleaciones (18,1 %) y Industria del tabaco (8 %).

**Ramas de actividad.**

	Exportaciones			Importaciones		
	Importe	% part.	Var. (%) anual	Importe	% part.	Var. (%) anual
TOTAL	194.817,9	100,0	-3,2	150.865,7	100,0	3,1
C INDUSTRIA MANUFACTURERA	190.149,4	97,6	-3,2	144.242,5	95,6	2,8
10 Industria de la alimentación	43.679,2	22,4	6,7	32.382,9	21,5	53,6
11 Fabricación de bebidas	21.464,6	11,0	-21,9	568,9	0,4	49,4
12 Industria del tabaco	388,4	0,2	Inf	12.072,5	8,0	15,4
13 Industria textil	3.267,9	1,7	-19,0	1.792,1	1,2	-24,2
14 Confección de prendas de vestir	794,7	0,4	3,6	2.238,1	1,5	-19,9
15 Industria del cuero y del calzado	17.276,1	8,9	-5,8	7.321,9	4,9	-21,1
16 Industria de la madera y del corcho, excepto muebles, cestería y espartería	8.214,7	4,2	3,7	7.111,6	4,7	-5,3
17 Industria del papel	1.627,8	0,8	24,6	2.574,8	1,7	9,1
18 Artes gráficas y reproducción de soportes grabados	0,0	0,0		0,0	0,0	
19 Coquerías y refino de petróleo	725,8	0,4	-54,6	92,3	0,1	-54,6
20 Industria química	10.554,7	5,4	-37,1	10.038,5	6,7	-12,2
21 Fabricación de productos farmacéuticos	60,6	0,0	159,1	355,4	0,2	197,3
22 Fabricación de productos de caucho y plásticos	15.158,9	7,8	7,4	8.236,7	5,5	-0,1
23 Fabricación de otros productos minerales no metálicos	3.180,1	1,6	-11,6	2.315,2	1,5	-49,4
24 Metalurgia, fabricación de productos de hierro, acero y ferroaleaciones	6.777,6	3,5	-9,0	27.235,7	18,1	7,0
25 Fabricación de productos metálicos, excepto maquinaria y equipo	27.526,3	14,1	6,1	7.544,0	5,0	25,7
26 Fabricación de productos informáticos, electrónicos y ópticos	38,2	0,0	-96,2	1.315,8	0,9	-10,4
27 Fabricación de material y equipo eléctrico	719,6	0,4	-43,8	3.317,1	2,2	96,1
28 Fabricación de maquinaria y equipo no clasificada en otras partidas	11.304,0	5,8	82,6	7.198,4	4,8	-4,7
29 Fabricación de vehículos de motor, remolques y semirremolques	3.787,8	1,9	-21,6	7.673,8	5,1	-49,2
30 Fabricación de otro material de transporte	11.502,9	5,9	5,3	1.013,1	0,7	-21,0
31 Fabricación de muebles	1.810,7	0,9	12,4	1.066,4	0,7	274,7
32 Otras industrias manufactureras	288,8	0,1	-8,4	777,6	0,5	24,7

Unidad: Miles de euros

## Exportaciones e Importaciones. Ranking por países



En relación a los principales países a los que exportó La Rioja en septiembre, destacan Francia (21,9 %), Portugal (12,8 %) y Alemania (9,7 %). Las compras al exterior procedieron principalmente de Francia (15 %), China (12,4 %) y Alemania (12,2 %).

## Exportaciones e Importaciones por secciones arancelarias

Atendiendo a las secciones arancelarias, en septiembre las mayores exportaciones correspondieron a Productos de las industrias alimentarias exportó el 29 % con una tasa interanual del -8,2 %. Le siguen Metales comunes y manufacturas de estos metales que supuso un 18,1 % del total y Calzado, sombreros, bastones, plumas, etc. (9,2 %). Por su parte, las mayores importaciones sobre el total, se registraron en Productos de las industrias alimentarias con un 22,8 % y una variación interanual del 53,5 %, seguida por Metales comunes y manufacturas de estos metales (22,5 %) y Máquinas y aparatos, material eléctrico; aparatos de grabación y reprod. (7,8 %).

**Secciones arancelarias.**

	Exportaciones			Importaciones		
	Importe	% part.	Var.(%) anual	Importe	% part.	Var.(%) anual
TOTAL	194.817,9	100,0	-3,2	150.865,7	100,0	3,1
I Animales vivos y productos del reino animal	5.430,9	2,8	4,6	8.492,2	5,6	33,7
II Productos del reino vegetal	5.034,6	2,6	60,1	5.924,3	3,9	-22,7
III Grasas y aceites animales o vegetales	426,8	0,2	256,3	950,5	0,6	343,5
IV Productos de las industrias alimentarias	56.483,9	29,0	-8,2	34.362,4	22,8	53,5
V Productos minerales	993,2	0,5	-47,8	776,3	0,5	-23,3
VI Productos de las industrias químicas	9.841,5	5,1	-39,5	6.388,2	4,2	-12,3
VII Plástico y sus manufacturas; caucho y sus manufacturas	14.261,8	7,3	6,0	11.303,2	7,5	-4,4
VIII Pieles, cueros, peletería y manufacturas de estas materias	1.054,4	0,5	-10,8	1.040,0	0,7	-21,0
IX Madera, carbón vegetal, corcho y sus manufacturas	8.496,4	4,4	-5,8	7.293,9	4,8	1,0
X Pasta de madera; papel o cartón	1.659,4	0,9	24,4	2.867,9	1,9	15,4
XI Materias textiles y sus manufacturas	4.007,6	2,1	-11,6	4.088,8	2,7	-21,4
XII Calzado, sombreros, bastones, plumas, etc.	17.920,4	9,2	-2,9	8.012,9	5,3	-16,0
XIII Manufacturas de piedra, yeso, cemento; cerámica; vidrio	3.157,3	1,6	-12,1	2.300,5	1,5	-49,5
XIV Perlas, piedras preciosas, metales preciosos; bisutería; monedas	0,0	0,0	-100,0	94,9	0,1	1.044,3
XV Metales comunes y manufacturas de estos metales	35.265,9	18,1	3,2	33.938,2	22,5	8,9
XVI Máquinas y aparatos, material eléctrico; aparatos de grabación y reprod.	12.030,4	6,2	43,6	11.720,6	7,8	12,9
XVII Material de transporte	15.261,1	7,8	-2,8	8.462,6	5,6	-47,7
XVIII Instrumentos y aparatos de óptica, fotografía, medicoquirúrgicos, etc	106,0	0,1	-52,4	827,4	0,5	60,5
XIX Armas, municiones, y sus partes y accesorios	7,4	0,0	219,0	15,6	0,0	13,8
XX Mercancías y productos diversos	2.049,3	1,1	0,6	1.809,3	1,2	93,2
XXI Objetos de arte o colección y antigüedades	0,0	0,0		0,2	0,0	-92,6
Otros productos no clasificables	1.329,5	0,7	30,0	195,7	0,1	85,9

Unidad: Miles de euros

## Comunidades autónomas

### Comercio exterior por comunidades autónomas.

	Exportaciones			Importaciones			Tasa de cobertura
	Importe	% part.	Var.(%) anual	Importe	% part.	Var.(%) anual	
ESPAÑA	32.418.531	100,0	2,6	38.419.564	100,0	10,1	84,4
Andalucía	3.111.741	9,6	10,6	3.321.306	8,6	10,7	93,7
Aragón	1.465.362	4,5	5,8	1.982.725	5,2	83,8	73,9
Asturias	479.510	1,5	10,9	498.977	1,3	2,4	96,1
Baleares	250.509	0,8	-1,6	118.705	0,3	-2,3	211,0
Canarias	236.246	0,7	35,3	417.484	1,1	13,8	56,6
Cantabria	271.676	0,8	-8,0	268.648	0,7	30,1	101,1
Castilla - La Mancha	970.911	3,0	4,7	1.562.308	4,1	9,1	62,1
Castilla y León	1.760.624	5,4	-6,6	1.391.237	3,6	0,2	126,5
Cataluña	8.577.518	26,5	5,9	10.100.169	26,3	9,9	84,9
C. Valenciana	3.086.583	9,5	8,0	3.224.657	8,4	6,8	95,7
Extremadura	378.729	1,2	25,1	173.042	0,5	10,4	218,9
Galicia	2.892.591	8,9	5,0	1.785.344	4,6	1,5	162,0
Madrid	4.398.225	13,6	-5,5	9.271.528	24,1	8,7	47,4
Murcia	1.044.303	3,2	-1,6	1.150.465	3,0	8,5	90,8
Navarra	915.061	2,8	0,8	595.204	1,5	4,4	153,7
País Vasco	2.379.192	7,3	-7,9	2.343.923	6,1	0,4	101,5
LA RIOJA	194.818	0,6	-3,2	150.866	0,4	3,1	129,1
Ceuta y Melilla	4.537	0,0	85,6	56.994	0,1	45,8	8,0
Sin determinar	396	0,0	133,2	5.980	0,0	38.456,0	6,6

Unidad: Miles de euros

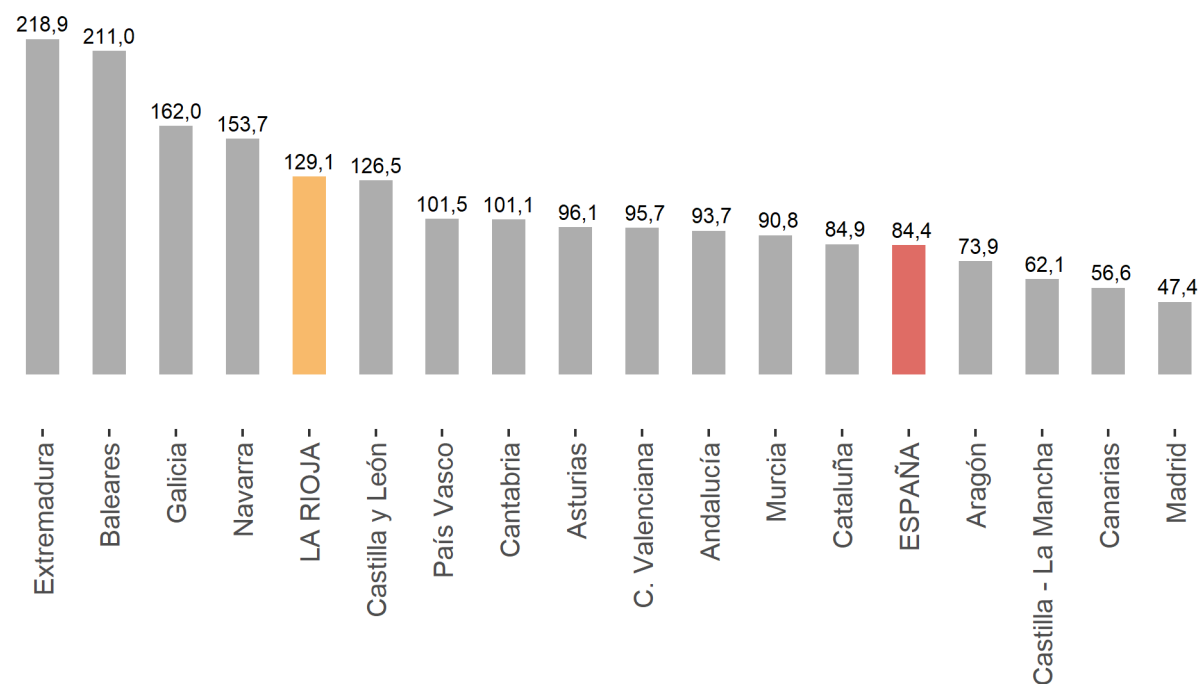
En el ámbito autonómico, las comunidades que presentaron las mayores tasas anuales en exportaciones fueron Canarias (35,3 %), Extremadura (25,1 %) y Asturias (10,9 %). En el lado opuesto se sitúan Cantabria (que registra una tasa interanual del -8 %), seguida por País Vasco (-7,9 %) y Castilla y León (-6,6 %).

En cuanto a las importaciones, las tasas más elevadas respecto a septiembre del año anterior se dieron en Aragón (83,8 %), Cantabria (30,1 %) y Canarias (13,8 %). En cambio, las caídas más acusadas se registraron en Baleares (-2,3 %), Castilla y León (0,2 %) y País Vasco (0,4 %).



Por último, las mayores tasas de cobertura se localizaron en Extremadura (218,9 %), Baleares (211 %) y Galicia (162 %).

**Tasa de cobertura por Comunidades Autónomas**



## Metodología

La fuente más relevante sobre Comercio Exterior es el Departamento de Aduanas e Impuestos Especiales, perteneciente a la Agencia Estatal de la Administración Tributaria (AEAT) y que permite conocer los flujos comerciales de las empresas con países fuera del territorio nacional.

A partir de la información facilitada por dicho organismo, el Instituto de Estadística de La Rioja publica mensualmente desde el año 2005 la estadística sobre Comercio Exterior de La Rioja.

Los datos de exportaciones e importaciones necesarios para la elaboración de esta estadística se obtienen del Fichero Territorial de Operaciones que mensualmente remite el Departamento de Aduanas e Impuestos Especiales de la AEAT. Dicho fichero tiene como fuente la información del Documento Único Administrativo (DUA) y el sistema de recogida de datos estadísticos de intercambios de bienes entre países de la Unión Europea (INTRASTAT) y contiene información sobre el tipo de operación (exportación o importación), el país de destino u origen, el valor de la transacción y el peso o unidad de la mercancía comercializada.

Para la elaboración de la estadística mensual de Comercio Exterior de La Rioja, se sigue la metodología consensuada en el seno del Grupo de trabajo Institucional de Estadística de las Comunidades Autónomas, en el que se fijó el criterio de regionalización de dicha información, de forma que se asigna a cada provincia los flujos mediante la variable 'provincia de origen/destino', salvo cuando este campo aparezca sin valor, en cuyo caso se asigna la provincia según la variable 'provincia domicilio fiscal del exportador/importador'. De esta forma se consigue un mejor resultado en la regionalización de dichos datos, reduciendo la partida correspondiente a operaciones 'Sin determinar'.

Las exportaciones - expediciones comprenderán todas aquellas operaciones a través de las cuales un producto con origen en La Rioja es vendido al extranjero. Por el contrario, mediante las operaciones de importación - introducción se compran mercancías elaboradas u originarias del extranjero.

La información contenida en este documento tiene carácter provisional por lo que podría ser actualizada por parte del organismo responsable. Se puede acceder a la última información disponible sobre Comercio Exterior en La Rioja en la siguiente dirección del Instituto de Estadística de La Rioja:

<https://www.larioja.org/estadistica/es/area-tematica-economia/sector-exterior>

Fuente:

---



Consulta y descarga los principales indicadores económicos coyunturales disponibles en nuestra página web:

[www.larioja.org/indicadores-coyunturales](http://www.larioja.org/indicadores-coyunturales)

[www.larioja.org/estadistica](http://www.larioja.org/estadistica)

 @riojastat