



Estadística al día

Estadística de Comercio Exterior,
Agosto 2025. Datos provisionales

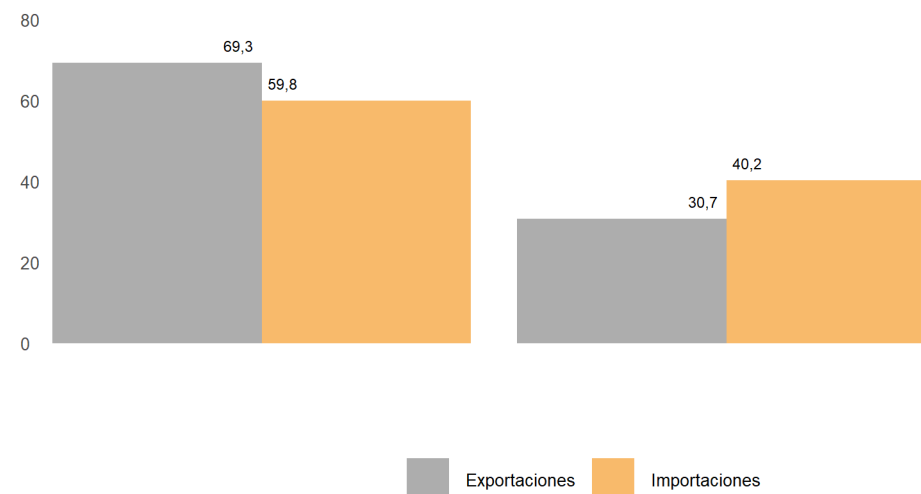
23 de octubre de 2025

En agosto de 2025, las exportaciones en La Rioja alcanzaron la cifra de 156,3 millones de euros, lo que supone una variación del -4,4 % respecto al mismo mes del año precedente. Por su parte, las importaciones sumaron 113,8 millones de euros, presentando una tasa anual del -15,1 %.

% exportaciones e importaciones

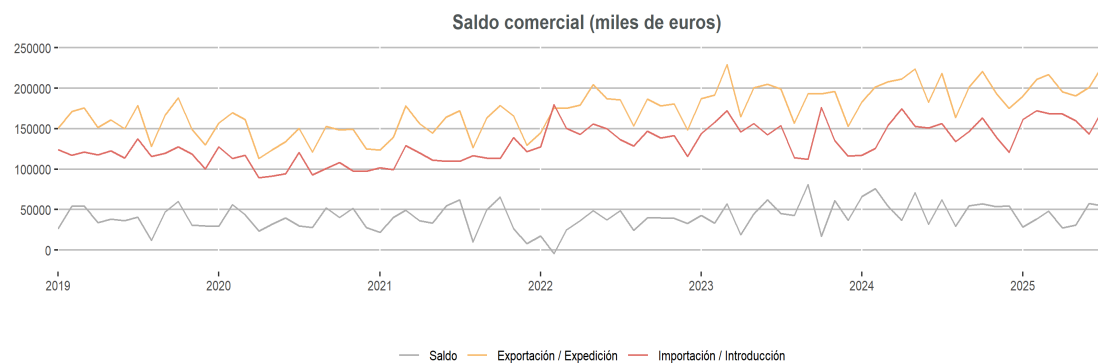
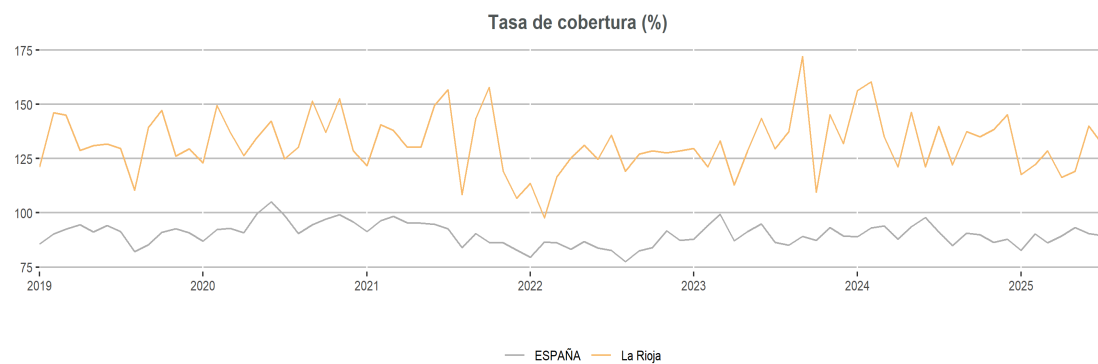
Total de exportaciones e importaciones.						
	Exportaciones			Importaciones		
	Importe	% part.	Var.(%) anual	Importe	% part.	Var.(%) anual
TOTAL	156.324,1	100,0	-4,4	113.764,1	100,0	-15,1
Unión Europea -27	108.306,8	69,3	4,7	68.049,0	59,8	-18,1
Resto	48.017,3	30,7	-20,1	45.715,1	40,2	-10,2

Unidad: Miles de euros



De la cifra total de exportaciones, un 69,3 % se destinaron a la Unión Europea y el 30,7 % restante a otros países. Respecto al año anterior, registraron unas variaciones del 4,7 % y -20,1 % respectivamente.

En el caso de las importaciones, las procedentes de la Unión Europea suponen un 59,8 % del total, asimismo las compras al resto de países representan el 40,2 %. Si lo comparamos con lo anotado en agosto del año anterior, la variación se sitúa en un -18,1 % y -10,2 % respectivamente. La tasa de cobertura en agosto alcanzó el 137,4 %, es decir, 15,3 puntos porcentuales de diferencia en comparación con agosto del año anterior; la tasa de cobertura registrada en España alcanza el 80,3 %. El saldo comercial se elevó en dicho mes a 42,6 millones de euros, frente a los 29,6 millones del mismo mes del año anterior.



Exportaciones e Importaciones por destino económico

Teniendo en cuenta el destino económico de los bienes, las mayores exportaciones riojanas correspondieron a Bienes intermedios con un 51,5 %, destacando en segundo lugar los Bienes de consumo con un 46,3 %. En el caso de las importaciones, el mayor porcentaje se alcanzó en los Bienes intermedios que supusieron el 54,9 %.

Por destino económico.						
	Exportaciones			Importaciones		
	Importe	% part.	Var.(%) anual	Importe	% part.	Var.(%) anual
TOTAL	156.324,1	100,0	-4,4	113.764,1	100,0	-15,1
Bienes de consumo	72.392,6	46,3	-8,3	42.099,5	37,0	-9,3
Bienes de capital	3.365,7	2,2	-61,3	9.231,8	8,1	-34,6
Bienes intermedios	80.565,8	51,5	6,0	62.432,8	54,9	-15,1

Unidad: Miles de euros

Exportaciones e Importaciones por rama de actividad

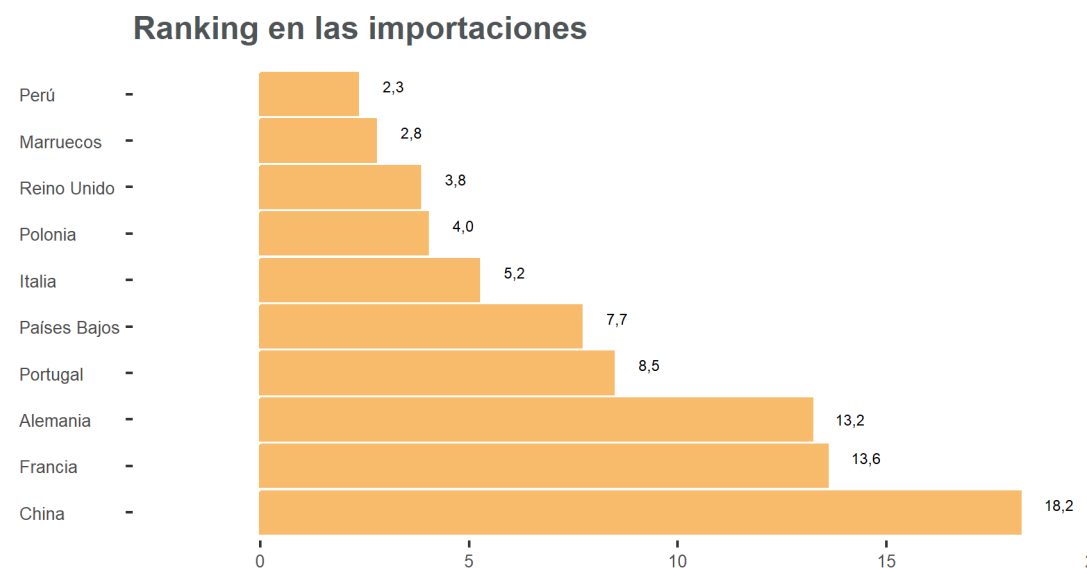
Atendiendo a las ramas de actividad, en agosto la Industria Manufacturera exportó el 96,9 % con una tasa interanual del -5,1 %. La principal rama exportadora fue Industria de la alimentación que supuso un 26,2 % del total con una tasa interanual del -2,2 %, seguida por Fabricación de productos metálicos, excepto maquinaria y equipo (18 %) y Fabricación de bebidas (10 %). En cuanto a las importaciones, las principales ramas fueron Industria de la alimentación con un 17,5 % del total y una variación interanual del -16,4 %, seguida por Metalurgia, fabricación de productos de hierro, acero y ferroaleaciones (17,2 %) y Industria del tabaco (9,3 %).

Ramas de actividad.

	Exportaciones			Importaciones		
	Importe	% part.	Var.(%) anual	Importe	% part.	Var.(%) anual
TOTAL	156.324,1	100,0	-4,4	113.764,1	100,0	-15,1
C INDUSTRIA MANUFACTURERA	151.433,4	96,9	-5,1	107.650,4	94,6	-14,6
10 Industria de la alimentación	41.016,1	26,2	-2,2	19.957,4	17,5	-16,4
11 Fabricación de bebidas	15.601,3	10,0	-29,9	894,3	0,8	28,5
12 Industria del tabaco	542,2	0,3	Inf	10.608,0	9,3	-5,0
13 Industria textil	1.462,4	0,9	-35,7	1.501,1	1,3	-49,9
14 Confección de prendas de vestir	616,6	0,4	-23,1	3.004,1	2,6	39,9
15 Industria del cuero y del calzado	13.053,5	8,4	10,0	6.476,1	5,7	0,5
16 Industria de la madera y del corcho, excepto muebles, cestería y espartería	2.429,2	1,6	-41,8	3.004,9	2,6	-55,6
17 Industria del papel	1.423,6	0,9	133,6	1.653,7	1,5	-10,4
18 Artes gráficas y reproducción de soportes grabados	0,0	0,0		0,0	0,0	
19 Coquerías y refino de petróleo	529,6	0,3	-49,3	109,4	0,1	-3,5
20 Industria química	11.320,5	7,2	20,6	7.643,0	6,7	11,4
21 Fabricación de productos farmacéuticos	82,1	0,1	38,6	115,0	0,1	1,9
22 Fabricación de productos de caucho y plásticos	8.734,0	5,6	2,9	4.395,1	3,9	-17,3
23 Fabricación de otros productos minerales no metálicos	1.489,9	1,0	-13,2	1.775,6	1,6	-49,6
24 Metalurgia, fabricación de productos de hierro, acero y ferroaleaciones	7.661,1	4,9	-1,8	19.572,8	17,2	-16,4
25 Fabricación de productos metálicos, excepto maquinaria y equipo	28.142,7	18,0	23,3	6.519,8	5,7	-27,8
26 Fabricación de productos informáticos, electrónicos y ópticos	157,5	0,1	-81,7	4.481,1	3,9	319,0
27 Fabricación de material y equipo eléctrico	1.212,0	0,8	17,9	4.259,4	3,7	122,1
28 Fabricación de maquinaria y equipo no clasificada en otras partidas	3.446,7	2,2	-66,4	6.046,3	5,3	9,3
29 Fabricación de vehículos de motor, remolques y semirremolques	3.587,5	2,3	-6,4	3.681,6	3,2	-67,4
30 Fabricación de otro material de transporte	7.298,5	4,7	4,1	634,2	0,6	-39,8
31 Fabricación de muebles	1.345,6	0,9	10,6	265,4	0,2	97,9
32 Otras industrias manufactureras	280,9	0,2	73,3	1.052,0	0,9	45,1

Unidad: Miles de euros

Exportaciones e Importaciones. Ranking por países



En relación a los principales países a los que exportó La Rioja en agosto, destacan Francia (22,3 %), Portugal (13,8 %) y Alemania (8,4 %). Las compras al exterior procedieron principalmente de China (18,2 %), Francia (13,6 %) y Alemania (13,2 %).

Exportaciones e Importaciones por secciones arancelarias

Atendiendo a las secciones arancelarias, en agosto las mayores exportaciones correspondieron a Productos de las industrias alimentarias exportó el 31,3 % con una tasa interanual del -11,9 %. Le siguen Metales comunes y manufacturas de estos metales que supuso un 23,6 % del total y Calzado, sombreros, bastones, plumas, etc. (8,5 %). Por su parte, las mayores importaciones sobre el total, se registraron en Metales comunes y manufacturas de estos metales con un 22,5 % y una variación interanual del -19,6 %, seguida por Productos de las industrias alimentarias (21,3 %) y Máquinas y aparatos, material eléctrico; aparatos de grabación y reprod. (12,7 %).

Secciones arancelarias.

	Exportaciones			Importaciones		
	Importe	% part.	Var.(%) anual	Importe	% part.	Var.(%) anual
TOTAL	156.324,1	100,0	-4,4	113.764,1	100,0	-15,1
I Animales vivos y productos del reino animal	5.675,9	3,6	-12,9	5.638,4	5,0	18,2
II Productos del reino vegetal	3.918,7	2,5	7,5	5.795,7	5,1	-19,6
III Grasas y aceites animales o vegetales	295,8	0,2	-15,4	529,6	0,5	-53,1
IV Productos de las industrias alimentarias	48.865,6	31,3	-11,9	24.273,2	21,3	-17,6
V Productos minerales	766,6	0,5	-44,8	670,1	0,6	-22,3
VI Productos de las industrias químicas	11.021,1	7,1	20,2	4.882,6	4,3	4,9
VII Plástico y sus manufacturas; caucho y sus manufacturas	8.634,3	5,5	4,5	7.027,4	6,2	-3,7
VIII Pieles, cueros, peletería y manufacturas de estas materias	347,2	0,2	-41,3	915,6	0,8	-24,7
IX Madera, carbón vegetal, corcho y sus manufacturas	2.775,8	1,8	-35,4	2.867,5	2,5	-57,4
X Pasta de madera; papel o cartón	1.466,0	0,9	121,2	1.919,4	1,7	-0,2
XI Materias textiles y sus manufacturas	2.071,1	1,3	-32,5	4.456,4	3,9	-12,5
XII Calzado, sombreros, bastones, plumas, etc.	13.241,7	8,5	12,4	6.890,0	6,1	9,1
XIII Manufacturas de piedra, yeso, cemento; cerámica; vidrio	1.448,1	0,9	-14,1	1.766,0	1,6	-49,8
XIV Perlas, piedras preciosas, metales preciosos; bisutería; monedas	2,1	0,0	606,7	35,7	0,0	122,8
XV Metales comunes y manufacturas de estos metales	36.835,0	23,6	18,7	25.651,3	22,5	-19,6
XVI Máquinas y aparatos, material eléctrico; aparatos de grabación y reprod.	4.736,4	3,0	-60,4	14.487,3	12,7	78,8
XVII Material de transporte	10.876,6	7,0	0,9	4.159,3	3,7	-65,7
XVIII Instrumentos y aparatos de óptica, fotografía, medicoquirúrgicos, etc	97,2	0,1	-12,9	708,3	0,6	-15,8
XIX Armas, municiones, y sus partes y accesorios	0,0	0,0		12,3	0,0	41,1
XX Mercancías y productos diversos	1.502,3	1,0	3,2	899,1	0,8	12,8
XXI Objetos de arte o colección y antigüedades	0,0	0,0	-100,0	0,4	0,0	-84,4
Otros productos no clasificables	1.746,7	1,1	25,0	178,7	0,2	76,0

Unidad: Miles de euros

Comunidades autónomas

Comercio exterior por comunidades autónomas.							
	Exportaciones			Importaciones			Tasa de cobertura
	Importe	% part.	Var.(%) anual	Importe	% part.	Var.(%) anual	
ESPAÑA	24.350.908	100,0	-9,3	30.334.361	100,0	-4,0	80,3
Andalucía	2.515.079	10,3	-9,5	3.038.888	10,0	-15,7	82,8
Aragón	988.091	4,1	-10,3	1.244.207	4,1	3,4	79,4
Asturias	404.187	1,7	-8,1	341.692	1,1	-12,9	118,3
Baleares	225.991	0,9	0,4	111.184	0,4	-26,1	203,3
Canarias	212.960	0,9	10,4	325.658	1,1	2,1	65,4
Cantabria	219.862	0,9	5,8	212.410	0,7	11,6	103,5
Castilla - La Mancha	829.935	3,4	3,6	1.193.872	3,9	-1,5	69,5
Castilla y León	1.087.177	4,5	-39,6	916.249	3,0	3,4	118,7
Cataluña	6.456.640	26,5	0,3	7.997.126	26,4	-0,1	80,7
C. Valenciana	2.268.073	9,3	-1,9	2.488.167	8,2	-3,6	91,2
Extremadura	323.445	1,3	34,6	160.216	0,5	7,7	201,9
Galicia	1.991.781	8,2	-4,6	1.654.025	5,5	3,0	120,4
Madrid	3.688.827	15,1	-13,8	7.337.424	24,2	-2,6	50,3
Murcia	892.360	3,7	-14,0	1.100.182	3,6	-10,4	81,1
Navarra	577.585	2,4	-3,8	393.347	1,3	-0,0	146,8
País Vasco	1.508.712	6,2	-29,0	1.683.729	5,6	-14,6	89,6
LA RIOJA	156.324	0,6	-4,4	113.764	0,4	-15,1	137,4
Ceuta y Melilla	3.027	0,0	52,9	19.535	0,1	-48,4	15,5
Sin determinar	851	0,0	-	2.687	0,0	-	31,7

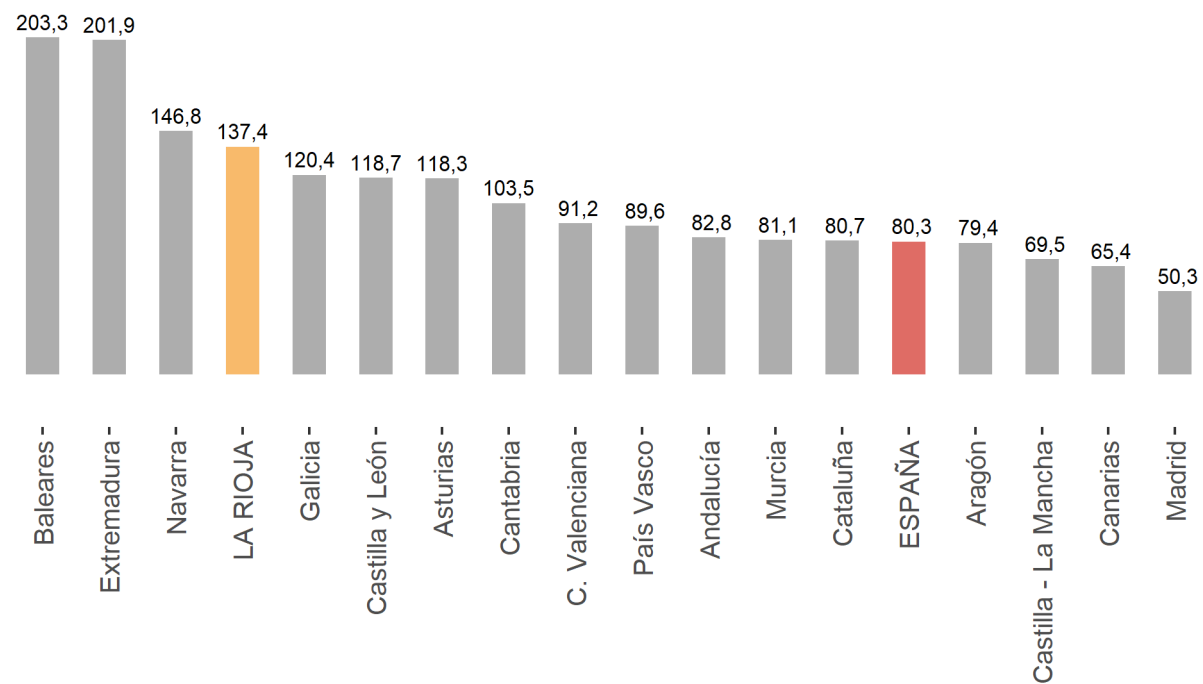
Unidad: Miles de euros

En el ámbito autonómico, las comunidades que presentaron las mayores tasas anuales en exportaciones fueron Extremadura (34,6 %), Canarias (10,4 %) y Cantabria (5,8 %). En el lado opuesto se sitúan Castilla y León (que registra una tasa interanual del -39,6 %), seguida por País Vasco (-29 %) y Murcia (-14 %).

En cuanto a las importaciones, las tasas más elevadas respecto a agosto del año anterior se dieron en Cantabria (11,6 %), Extremadura (7,7 %) y Castilla y León (3,4 %). En cambio, las caídas más acusadas se registraron en Baleares (-26,1 %), Andalucía (-15,7 %) y LA RIOJA (-15,1 %).

Por último, las mayores tasas de cobertura se localizaron en Baleares (203,3 %), Extremadura (201,9 %) y Navarra (146,8 %).

Tasa de cobertura por Comunidades Autónomas



Metodología

La fuente más relevante sobre Comercio Exterior es el Departamento de Aduanas e Impuestos Especiales, perteneciente a la Agencia Estatal de la Administración Tributaria (AEAT) y que permite conocer los flujos comerciales de las empresas con países fuera del territorio nacional.

A partir de la información facilitada por dicho organismo, el Instituto de Estadística de La Rioja publica mensualmente desde el año 2005 la estadística sobre Comercio Exterior de La Rioja.

Los datos de exportaciones e importaciones necesarios para la elaboración de esta estadística se obtienen del Fichero Territorial de Operaciones que mensualmente remite el Departamento de Aduanas e Impuestos Especiales de la AEAT. Dicho fichero tiene como fuente la información del Documento Único Administrativo (DUA) y el sistema de recogida de datos estadísticos de intercambios de bienes entre países de la Unión Europea (INTRASTAT) y contiene información sobre el tipo de operación (exportación o importación), el país de destino u origen, el valor de la transacción y el peso o unidad de la mercancía comercializada.

Para la elaboración de la estadística mensual de Comercio Exterior de La Rioja, se sigue la metodología consensuada en el seno del Grupo de trabajo Institucional de Estadística de las Comunidades Autónomas, en el que se fijó el criterio de regionalización de dicha información, de forma que se asigna a cada provincia los flujos mediante la variable 'provincia de origen/destino', salvo cuando este campo aparezca sin valor, en cuyo caso se asigna la provincia según la variable 'provincia domicilio fiscal del exportador/importador'. De esta forma se consigue un mejor resultado en la regionalización de dichos datos, reduciendo la partida correspondiente a operaciones 'Sin determinar'.

Las exportaciones - expediciones comprenderán todas aquellas operaciones a través de las cuales un producto con origen en La Rioja es vendido al extranjero. Por el contrario, mediante las operaciones de importación - introducción se compran mercancías elaboradas u originarias del extranjero.

La información contenida en este documento tiene carácter provisional por lo que podría ser actualizada por parte del organismo responsable. Se puede acceder a la última información disponible sobre Comercio Exterior en La Rioja en la siguiente dirección del Instituto de Estadística de La Rioja:

<https://www.larioja.org/estadistica/es/area-tematica-economia/sector-exterior>

Fuente:



Consulta y descarga los principales indicadores económicos coyunturales disponibles en nuestra página web:

www.larioja.org/indicadores-coyunturales

www.larioja.org/estadistica

 @riojastat