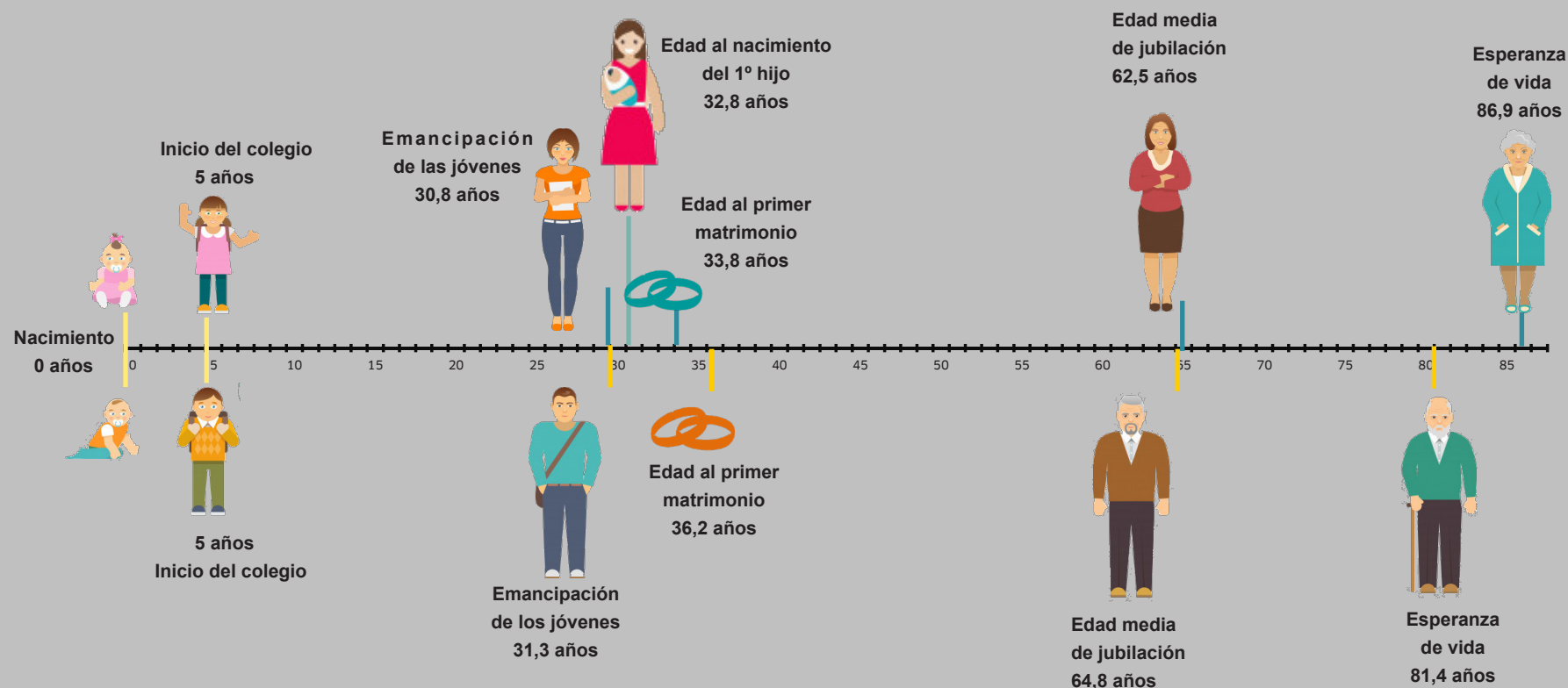


Condiciones de vida

Línea de vida de mujeres y hombres en La Rioja en 2024



La población residente en La Rioja en 2024 se reparte de manera muy desigual entre los medios rural y urbano, distribución que también se ve afectada en materia de género.

En Logroño vive casi uno de cada dos riojanos, concretamente un 46,5% de la población, pero entre los residentes en la capital se encuentran la mitad de las mujeres de la región (48,5%) y un poco menos del colectivo de los varones (44,5%).

Población en los ámbitos urbano y rural. Año 2024

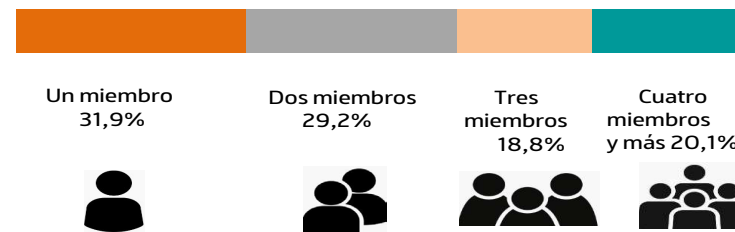
	Habitantes	% Población	% Hombres	% Mujeres
Logroño	150.548	46,5	44,5	48,5
De 10.001 a 50.000 hab.	63.907	19,7	19,8	19,6
De 5.001 a 10.000 hab.	33.541	10,3	10,5	10,2
De 1.001 a 5.000 hab.	48.582	15,0	15,7	14,3
De 501 a 1.000 hab.	7.109	2,2	2,4	2,0
De 101 a 500 hab.	17.035	5,3	5,8	4,7
Hasta 100 hab.	3.165	1,0	1,2	0,8

En las ciudades de tamaño medio, entre 10.001 y 50.000 habitantes (Calahorra, Arnedo y Haro), vive un 19,7% de los empadronados en La Rioja; en estas áreas, aún urbanas, aunque en menor grado que la capital, residen casi una de cada cinco mujeres y uno de cada cinco hombres.

Por su parte, en los núcleos de entre 5.001 y 10.000 habitantes, en los que vive un 10,3% de la población de La Rioja, es donde residen el 10,5% de los hombres y el 10,2% de las mujeres.

La masculinización sigue aumentando con la ruralidad, de forma que en las localidades de entre 1.000 y 5.000 habitantes están inscritos el 15,7% de los varones y el 14,3% de las mujeres. Con una masculinización similar se encuentran los municipios de menos de 1.000 habitantes, pueblos en los que habita el 9,4% de los riojanos frente al 7,5% de las mujeres de la región.

136.433 hogares en 2024 en La Rioja



A 1 de enero de 2024, según la estadística Continua de Población, había en La Rioja 136.433 hogares. El tipo de hogar más frecuente (31,9%) era el formado por una persona seguido por los hogares con dos miembros en su composición (29,2%). El tamaño medio del hogar en 2024 fue de 2,4 miembros.



Otro aspecto de gran interés es la emancipación de los jóvenes. Según la Encuesta de Población Activa, en La Rioja, la edad media de emancipación de los jóvenes entre 16 y 35 años fue, en 2024, de 31,3 años, en el caso de los hombres y baja a los 30,8 años para las mujeres. Por su parte, la tasa de los chicos emancipados fue del 27,6% mientras que la de las chicas llegó al 35,6%.

	Total	Hombres	Mujeres
2023			
Edad media emancipación	30,7	30,9	30,6
Tasa de emancipación	33,5	31,2	35,8
2024			
Edad media emancipación	31,0	31,3	30,8
Tasa de emancipación	31,5	27,6	35,6

FUENTE: Encuesta de Población Activa

Respecto a las condiciones económicas de los hogares, según la Encuesta de Condiciones de Vida, la renta por unidad de consumo alcanzaba los 20.232 euros para las mujeres riojanas en 2024 (renta percibida a lo largo de 2023) y alcanzó los 21.585 euros para los varones. En el caso de los hombres, esta media se sitúa un 2,3% por debajo de la media española (22.089 euros para los varones), y en el caso de las mujeres, la renta por unidad de consumo en La Rioja es un 5,6% inferior (la media española para las mujeres es de 21.442 euros).

Indicadores de condiciones de vida. Año 2024

	21.585	Renta media por unidad de consumo (€)	20.232	
	18,0	Tasa de riesgo de pobreza (%)	20,8	
	45,9	Población en riesgo de pobreza (%)	54,1	
	3,2	Carencia material severa (%)	4,2	
	4,0	Baja intensidad en el empleo (%)	5,7	
	20,8	Tasa de riesgo de pobreza o exclusión social (%) (AROPE)	24,4	

En relación con la renta evoluciona la Tasa riesgo de pobreza; así en 2024 la población por debajo del umbral de pobreza en La Rioja era el 19,4% y, según el sexo, esta tasa ha disminuido al 18,0% para los hombres y ha aumentado hasta alcanzar el 20,82% en el caso de las mujeres.

El 5,9% de la población manifestó llegar a fin de mes con “muchísima dificultad” en 2024. Este porcentaje fue 1,2 puntos superior al registrado el año anterior, por sexos no hay diferencia. Sin embargo, los que declaran tener cierta dificultad son un 23,4% de los varones riojanos frente a un 27,0% de las riojanas. De nuevo apenas hay diferencia para las personas que dicen llegar a fin de mes con mucha facilidad (6,0% de hombres y 5,0% de mujeres).

Por su parte, el 25,0% no tuvo capacidad para afrontar gastos imprevistos, indicador que baja al 23,5% en el caso de los hombres y se eleva al 26,4% para las mujeres. Por último, el 26,7% de las féminas no pueden ir de vacaciones al menos una semana al año, casi tres puntos por encima que los hombres (23,5%).

Dificultades para llegar a fin de mes. Año 2024
(% personas)

