



9. POBLACIÓN

Conceptos

Estadística Continua de Población. La Estadística Continua de Población tiene como fin proporcionar, trimestralmente y con fechas de referencia 1 de enero, 1 de abril, 1 de julio y 1 de octubre de cada año, a partir del año 2021, una medición cuantitativa de la población con residencia habitual en España. Para el cálculo de las series de datos contenidas en la ECP se utilizarán las siguientes fuentes de información:

a) Datos administrativos: se utilizan las variaciones padronales registradas, para reflejar la evolución de la población en cada trimestre.

b) Estadísticas:

– Cifras de Población. Hasta el 1 de enero de 2012 la serie de población residente coincide con la de la ECP: estimación de datos de población entre cada dos censos. La revisión intercensal entre los censos de 2011 y 2021 se incluirá ya en la nueva ECP, aunque ha partido de las CP entre 2012 y 2018.

– Censo de Población y Viviendas (hasta 2021): son las poblaciones de referencia definitivas; a dicha fecha coinciden con la ECP. El censo a 1 de enero de 2021 constituirá el punto de partida de las estimaciones provisionales de la ECP, mientras no haya uno nuevo.

– Censo de Población (desde 2022, disponible a partir de diciembre 2023): como punto final de referencia para estimar las poblaciones definitivas del año previo, y como punto de partida para las estimaciones provisionales de población posteriores. Su primera publicación fue en diciembre de 2023.

– Estimación Mensual de Nacimientos (EMN). Para la estimación provisional de la ECP a partir de 2022.

– Estimación de Defunciones Semanales (EDeS). Para la estimación provisional de la ECP a partir de 2022.

Censos anuales Población. A partir de la publicación de los Censos de Población y Viviendas 2021, se produce un cambio de paradigma en las estadísticas demográficas, puesto que la metodología empleada en el censo de 2021, basada por primera vez enteramente en el tratamiento y la explotación de decenas de registros administrativos, permite reproducir cada año el proceso para proporcionar censos de población anuales. Gracias a esta nueva metodología, se podrá disponer de información actualizada cada año, en el caso de la población, y cada cuatro o cinco años en el caso de las viviendas, en lugar de cada diez, como sucedía con los censos decenales que se venían elaborando hasta ahora. Además, estos nuevos censos anuales se elaboran con información recogida en su totalidad a partir de registros administrativos, sin necesidad de encuestar a ningún hogar. La primera edición se publicó en diciembre de 2023 y como norma general, a partir de 2024, los primeros resultados de los Censos de población se publicarán a final de cada año, para la fecha de referencia a 1 de enero de ese mismo año.

Padrón Municipal de Habitantes. El Padrón Municipal es el registro administrativo donde constan los vecinos del municipio. Su formación, mantenimiento, revisión y custodia corresponde a los respectivos ayuntamientos y de su actualización se obtiene la Revisión del Padrón Municipal a 1 de enero de cada año.

En 1996 se modifica la normativa padronal, quedando establecido un nuevo sistema de gestión continua e informatizada de los padrones municipales, basado en la coordinación de todos ellos por parte del INE. En virtud de la mencionada normativa, en 1996 se lleva a cabo la última renovación con fecha 1 de mayo siendo la revisión a 1 de enero de 1998 la primera actualización en realizarse de acuerdo al nuevo sistema. A partir de este momento se obtendrán cifras oficiales de población con carácter anual.

Densidad de Población. Cociente entre el número de habitantes de un territorio en un momento dado y la superficie del mismo (expresada en habitantes por kilómetro cuadrado).

Pirámide poblacional. Representación gráfica de la estructura por sexo y edad de una población en un instante temporal determinado.

Movimiento Natural de Población. Estadísticas, de carácter mensual, que se refieren básicamente a los nacimientos, matrimonios y defunciones ocurridos en territorio español. Se elaboran a partir de los datos de los boletines, que se cumplimentan al inscribir estos hechos demográficos en el Registro Civil.

Nacimiento. Según los criterios demográficos internacionalmente recogidos, el INE identifica desde 1975 este concepto con el biológico de “nacido con vida”, incluyendo los fallecidos antes de veinticuatro horas de vida, que hasta ese año no eran considerados vivos a efectos legales.

Defunción. Se considera defunción la muerte de una persona nacida viva.

Matrimonio. Uniones legales inscritas en el Registro Civil.

Crecimiento vegetativo. Indica el aumento o disminución de población, producidos como resultado de la diferencia entre el número de nacimientos y de defunciones en un periodo determinado.

Tasa bruta de nupcialidad. Es el total de matrimonios que van a residir en La Rioja constituidos a lo largo del año de referencia por cada 1.000 habitantes.

Tasa bruta de natalidad. Es el total de nacimientos de madre con residencia en La Rioja en el año de referencia por cada 1.000 habitantes.

Tasa bruta de mortalidad. Total de defunciones de residentes en La Rioja a lo largo del año de referencia por cada 1.000 habitantes.

Población residente: Población residente en un determinado ámbito geográfico que en la fecha de referencia tienen establecida su residencia habitual en el mismo. Se entiende por residencia habitual es el lugar de residencia registrado.

Inmigración: acción por la cual una persona fija su residencia habitual en un territorio por un periodo que es, o se espera que sea, de al menos 12 meses, habiendo sido previamente residente habitual de otro territorio.

Emigración: acción por la cual una persona, que, habiendo sido residente habitual de un territorio, deja de tener su residencia habitual en el mismo por un periodo que es, o se espera que sea, de al menos 12 meses.

Migrante: persona que protagoniza una migración (inmigración o emigración).

Inmigración exterior: inmigración en la que la residencia habitual previa del migrante estaba en un país extranjero.

Emigración exterior: emigración en la que la nueva residencia habitual del migrante se encuentra en un país extranjero, estando su residencia habitual previa en España.

Inmigración interior: inmigración con destino en una comunidad autónoma en la que la residencia habitual previa del migrante se encontraba en un municipio español no perteneciente a dicha comunidad autónoma.

Emigración interior: emigración con origen en una comunidad autónoma en la que la próxima residencia habitual del migrante se encuentra en un municipio español no perteneciente a dicha comunidad autónoma.

Nacionalidad: vínculo legal entre un individuo y un Estado, adquirido por nacimiento o naturalización si es por declaración o adquirida por elección, matrimonios u otros términos según la legislación nacional. Se refiere a la nacionalidad en la fecha de referencia, clasificándose como española siempre que el individuo tenga dicha nacionalidad, pudiendo tener además otras.

Lugar de nacimiento: país de residencia habitual de la madre en el momento del nacimiento.

9. POBLACIÓN

9.1 ESTRUCTURA DE LA POBLACIÓN

9.1.1 EVOLUCIÓN DE LA POBLACIÓN

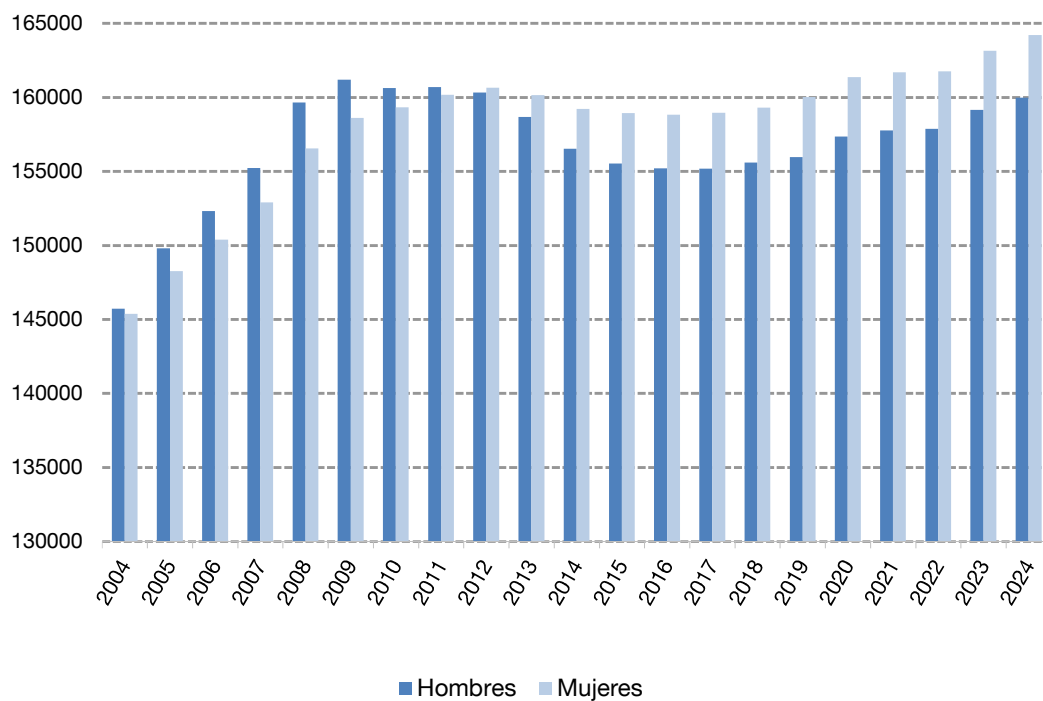
	Total	Hombres	Mujeres
1999	272.665	135.575	137.089
2000	273.828	136.239	137.589
2001	275.313	137.029	138.283
2002	277.993	138.548	139.445
2003	284.609	142.296	142.312
2004	291.082	145.705	145.377
2005	298.050	149.792	148.258
2006	302.697	152.320	150.377
2007	308.118	155.223	152.895
2008	316.192	159.651	156.541
2009	319.786	161.177	158.608
2010	319.939	160.628	159.311
2011	320.850	160.694	160.156
2012	320.951	160.318	160.633
2013	318.819	158.669	160.150
2014	315.736	156.519	159.217
2015	314.457	155.527	158.930
2016	314.025	155.204	158.821
2017	314.136	155.178	158.958
2018	314.890	155.582	159.308
2019	315.967	155.955	160.012
2020	318.703	157.336	161.367
2021	319.444	157.763	161.681
2022	319.617	157.875	161.742
2023	322.282	159.151	163.131
2024	324.184	159.979	164.205

FUENTE: Censos Anuales de Población desde 2021. Estadística continua de población. INE.

Nota: Datos a 1 de enero

9. POBLACIÓN

G.9.1 Evolución de la población de La Rioja por sexo



9. POBLACIÓN

9.1.2 EVOLUCIÓN ESTRUCTURA DE LA POBLACIÓN

	2022			2023			2024		
	TOTAL	Hombres	Mujeres	TOTAL	Hombres	Mujeres	TOTAL	Hombres	Mujeres
TOTAL	319.617	157.875	161.742	322.282	159.151	163.131	324.184	159.979	164.205
De 0 a 4 años	12.329	6.304	6.025	11.983	6.088	5.895	11.624	5.894	5.730
De 5 a 9 años	15.254	7.881	7.373	14.974	7.786	7.188	14.651	7.638	7.013
De 10 a 14 años	16.995	8.819	8.176	17.196	8.892	8.304	16.962	8.760	8.202
De 15 a 19 años	16.376	8.394	7.982	16.975	8.714	8.261	17.511	9.012	8.499
De 20 a 24 años	15.482	7.925	7.557	15.864	8.157	7.707	16.392	8.392	8.000
De 25 a 29 años	14.956	7.530	7.426	15.338	7.770	7.568	15.756	8.031	7.725
De 30 a 34 años	16.816	8.366	8.450	16.917	8.415	8.502	16.756	8.421	8.335
De 35 a 39 años	19.968	10.022	9.946	19.478	9.678	9.800	19.144	9.494	9.650
De 40 a 44 años	25.552	12.919	12.633	24.840	12.614	12.226	23.735	11.966	11.769
De 45 a 49 años	26.846	13.786	13.060	27.202	13.879	13.323	27.596	13.981	13.615
De 50 a 54 años	24.893	12.579	12.314	25.242	12.860	12.382	25.659	13.171	12.488
De 55 a 59 años	23.382	11.696	11.686	23.900	11.881	12.019	24.116	11.917	12.199
De 60 a 64 años	21.915	10.906	11.009	22.192	10.998	11.194	22.586	11.223	11.363
De 65 a 69 años	17.936	8.833	9.103	18.699	9.212	9.487	19.334	9.420	9.914
De 70 a 74 años	15.611	7.559	8.052	15.801	7.662	8.139	15.913	7.714	8.199
De 75 a 79 años	13.173	6.072	7.101	13.601	6.203	7.398	13.931	6.399	7.532
De 80 a 84 años	8.985	3.769	5.216	9.218	3.955	5.263	9.984	4.317	5.667
De 85 a 89 años	8.013	2.936	5.077	7.548	2.779	4.769	7.093	2.605	4.488
De 90 a 94 años	3.913	1.271	2.642	4.056	1.296	2.760	4.169	1.311	2.858
De 95 a 99 años	1.091	280	811	1.115	283	832	1.129	286	843
100 y más años	131	28	103	143	29	114	143	27	116

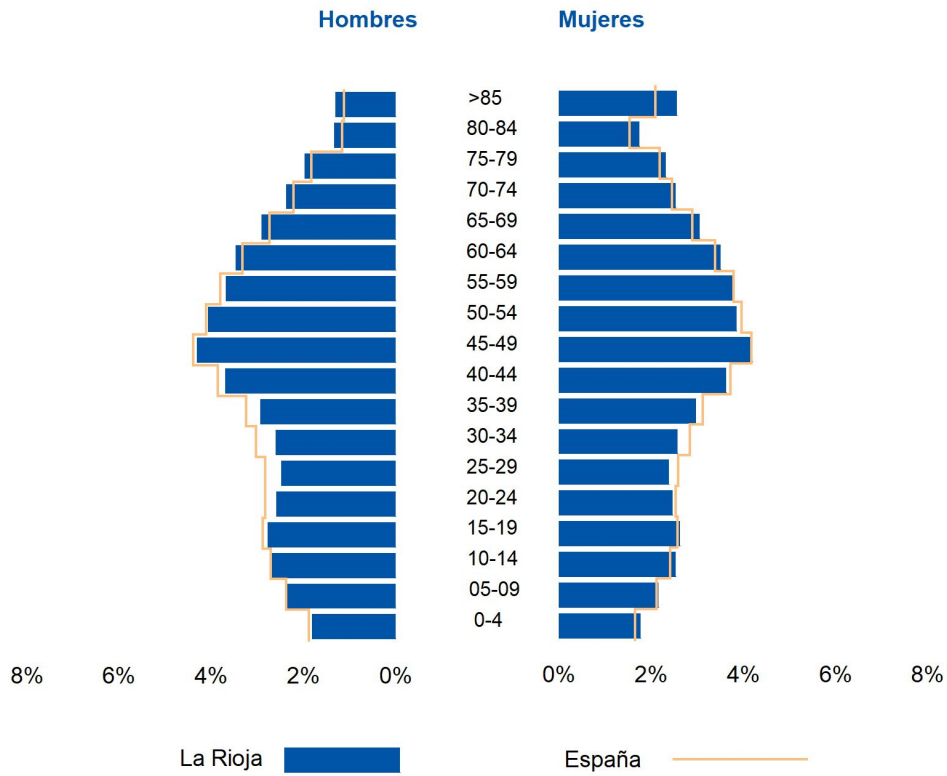
FUENTE: Censos Anuales de Población. INE.

Nota: Datos a 1 de enero

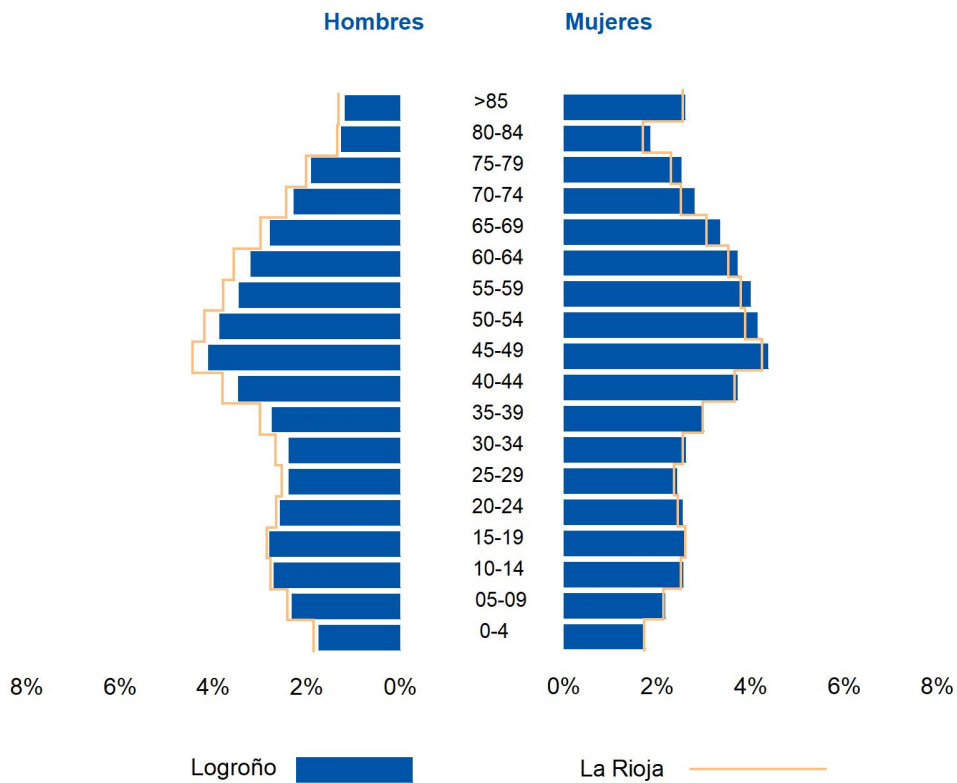
9. POBLACIÓN

G.9.2 Pirámides de edades

PIRÁMIDE DE EDADES. LA RIOJA AÑO 2024 Y PERFIL ESPAÑA AÑO 2024



PIRÁMIDE DE EDADES. LOGROÑO AÑO 2024 Y PERFIL LA RIOJA AÑO 2024



9. POBLACIÓN

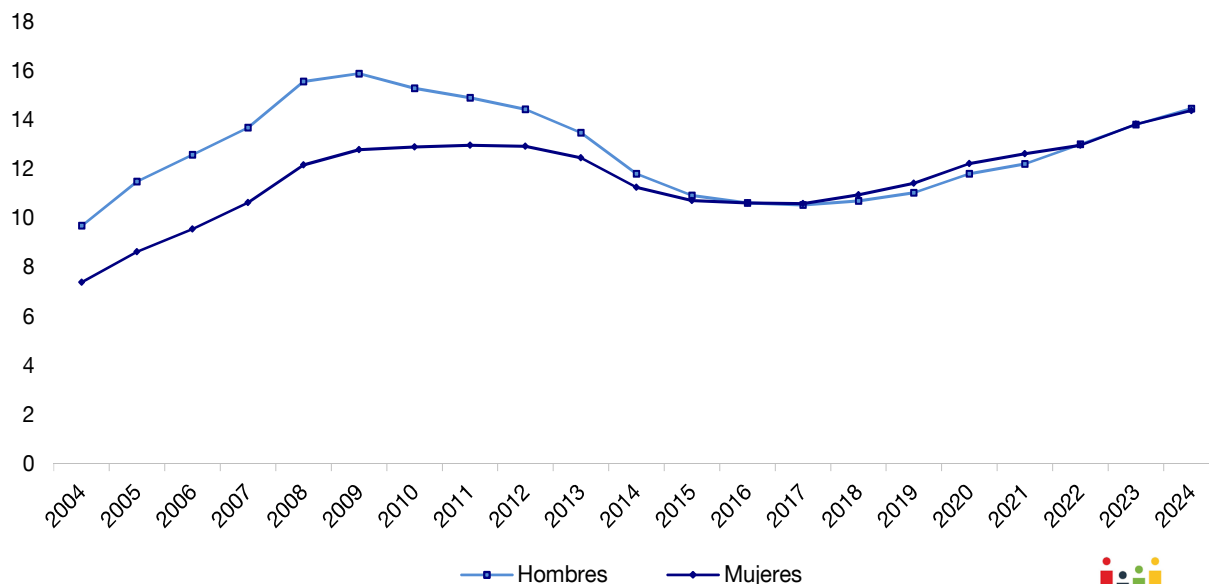
9.1.3 ESTRUCTURA DE LA POBLACIÓN EXTRANJERA. Año 2024

	TOTAL			Porcentaje de extranjeros		
	TOTAL	Hombres	Mujeres	TOTAL	Hombres	Mujeres
TOTAL	46.734	23.129	23.605	14,42	14,46	14,38
De 0 a 4 años	2.457	1.261	1.196	21,14	21,39	20,87
De 5 a 9 años	2.876	1.495	1.381	19,63	19,57	19,69
De 10 a 14 años	2.849	1.501	1.348	16,80	17,13	16,44
De 15 a 19 años	2.611	1.391	1.220	14,91	15,43	14,35
De 20 a 24 años	3.147	1.608	1.539	19,20	19,16	19,24
De 25 a 29 años	3.958	2.018	1.940	25,12	25,13	25,11
De 30 a 34 años	4.508	2.140	2.368	26,90	25,41	28,41
De 35 a 39 años	5.095	2.336	2.759	26,61	24,61	28,59
De 40 a 44 años	5.100	2.516	2.584	21,49	21,03	21,96
De 45 a 49 años	4.459	2.268	2.191	16,16	16,22	16,09
De 50 a 54 años	3.522	1.809	1.713	13,73	13,73	13,72
De 55 a 59 años	2.481	1.193	1.288	10,29	10,01	10,56
De 60 a 64 años	1.587	772	815	7,03	6,88	7,17
De 65 a 69 años	1.047	442	605	5,42	4,69	6,10
De 70 a 74 años	554	223	331	3,48	2,89	4,04
De 75 a 79 años	256	83	173	1,84	1,30	2,30
De 80 a 84 años	147	50	97	1,47	1,16	1,71
De 85 a 89 años	56	15	41	0,79	0,58	0,91
De 90 a 94 años	21	7	14	0,50	0,53	0,49
De 95 a 99 años	2	1	1	0,18	0,35	0,12
100 y más años	1	-	1	0,70	-	0,86

FUENTE: Censos Anuales de Población. INE.

Nota: Datos a 1 de enero

G.9.3 Evolución del porcentaje de extranjeros



9. POBLACIÓN

9.1.4 EVOLUCIÓN DE DENSIDADES DE POBLACIÓN (Hab./Km²)

	2020	2021	2022	2023	2024
TOTAL	63,4	63,4	63,4	63,9	64,3
Logroño	1.932,1	1.897,8	1.897,8	1.905,8	1.915,5
Resto de municipios	33,7	34,0	34,0	34,0	34,9

FUENTE: Para Logroño y Otros municipios, elaboración propia a partir de la Revisión del Padrón Municipal de Habitantes a 1 de enero. INE
Para densidades totales, elaboración propia a partir de Cifras de Población a 1 de enero. INE

9.1.5 DISTRIBUCIÓN DE LA POBLACIÓN POR TAMAÑO DE MUNICIPIO

	2022		2023		2024	
	Nº de municipios	% de población	Nº de municipios	% de población	Nº de municipios	% de población
TOTAL	174	100	174	100	174	100
Menos de 101	64	1,0	64	1,1	63	1,0
101 - 500	69	5,0	70	5,2	71	5,2
501 - 1.000	11	2,5	10	2,2	10	2,2
1.001 - 2.000	9	3,6	9	3,6	9	3,6
2.001 - 5.000	12	11,4	12	11,4	12	11,3
5.001 - 10.000	4	10,2	4	10,3	4	10,4
10.001 - 20.000	3	11,8	3	11,9	3	12,0
20.001 - 50.000	1	7,7	1	7,8	1	7,7
Más de 50.000	1	46,8	1	46,6	1	46,6

FUENTE: Estadística del Padrón Continuo. INE.

NOTA: Los datos del último año disponible son provisionales.

9. POBLACIÓN

9.2 MOVIMIENTO NATURAL DE LA POBLACIÓN

9.2.1 EVOLUCIÓN MOVIMIENTO NATURAL DE POBLACIÓN

	2019	2020	2021	2022	2023
MATRIMONIOS	1.117	628	972	1.214	1.214
Tasa de nupcialidad	3,52	1,95	3,04	3,78	3,50
NACIMIENTOS					
TOTAL	2.408	2.318	2.192	2.191	1.999
Hombres	1.239	1.174	1.128	1.105	990
Mujeres	1.169	1.144	1.064	1.086	1.009
Tasa de natalidad	7,6	7,26	6,86	6,83	6,18
DEFUNCIONES					
TOTAL	3.147	3.700	3.411	3.464	3.236
Hombres	1.609	1.893	1.742	1.755	1.660
Mujeres	1.538	1.807	1.669	1.709	1.576
Tasa de mortalidad	9,93	11,59	10,68	10,79	10,01
Crecimiento vegetativo por 1.000 habitantes	-739 -2,35	-1.382 -4,37	-1.219 -3,86	-1.273 -3,98	-1.237 -3,84

FUENTE: *Movimiento Natural de Población. INE.*
Indicadores Demográficos Básicos. INE.

9.2.2 NACIMIENTOS EN LA RIOJA SEGÚN EDAD DE LA MADRE

	2019	2020	2021	2022	2023
TOTAL	2.408	2.318	2.192	2.191	1.999
Menos de 20 años	40	28	30	32	26
De 20 a 24 años	195	172	145	160	147
De 25 a 29 años	374	400	340	391	312
De 30 a 34 años	787	739	751	715	662
De 35 a 39 años	764	739	705	660	656
De 40 a 44 años	236	221	205	214	176
45 y más años	12	19	16	19	20

FUENTE: *Movimiento Natural de Población. INE.*
NOTA: *Los datos del último año disponible son provisionales.*

9. POBLACIÓN

9.2.3 DEFUNCIONES DE RESIDENTES EN LA RIOJA SEGÚN SEXO Y EDAD

	2021			2022			2023		
	TOTAL	Hombres	Mujeres	TOTAL	Hombres	Mujeres	TOTAL	Hombres	Mujeres
TOTAL	3.411	1.742	1.669	3.464	1.755	1.709	3.236	1.660	1.576
Menores de 1 año	11	7	4	9	7	2	4	3	1
De 1 a 5 años	2	2	-	1	1	-	1	1	-
De 6 a 10 años	1	1	-	4	1	3	2	-	2
De 11 a 15 años	1	-	1	4	3	1	-	-	-
De 16 a 20 años	-	-	-	6	2	4	1	1	-
De 21 a 25 años	2	2	-	3	3	-	3	3	-
De 26 a 30 años	5	4	1	1	-	1	4	2	2
De 31 a 35 años	3	1	2	6	6	-	6	4	2
De 36 a 40 años	17	10	7	11	7	4	11	5	6
De 41 a 45 años	29	18	11	22	14	8	23	14	9
De 46 a 50 años	51	30	21	35	23	12	39	28	11
De 51 a 55 años	66	43	23	74	51	23	61	37	24
De 56 a 60 años	106	68	38	116	81	35	115	77	38
De 61 a 65 años	149	103	46	142	91	51	145	101	44
De 66 a 70 años	195	137	58	189	127	62	183	126	57
De 71 a 75 años	246	156	90	283	194	89	239	165	74
De 76 a 80 años	342	217	125	364	218	146	359	224	135
De 81 a 85 años	488	281	207	442	241	201	425	244	181
De 86 a 90 años	781	360	421	808	364	444	692	302	390
De 91 a 95 años	616	229	387	642	236	406	621	240	381
De más de 95 años	300	73	227	302	85	217	302	83	219

FUENTE: Elaboración propia a partir del Movimiento Natural de la Población. INE.

9. POBLACIÓN

9.3 MOVIMIENTOS MIGRATORIOS

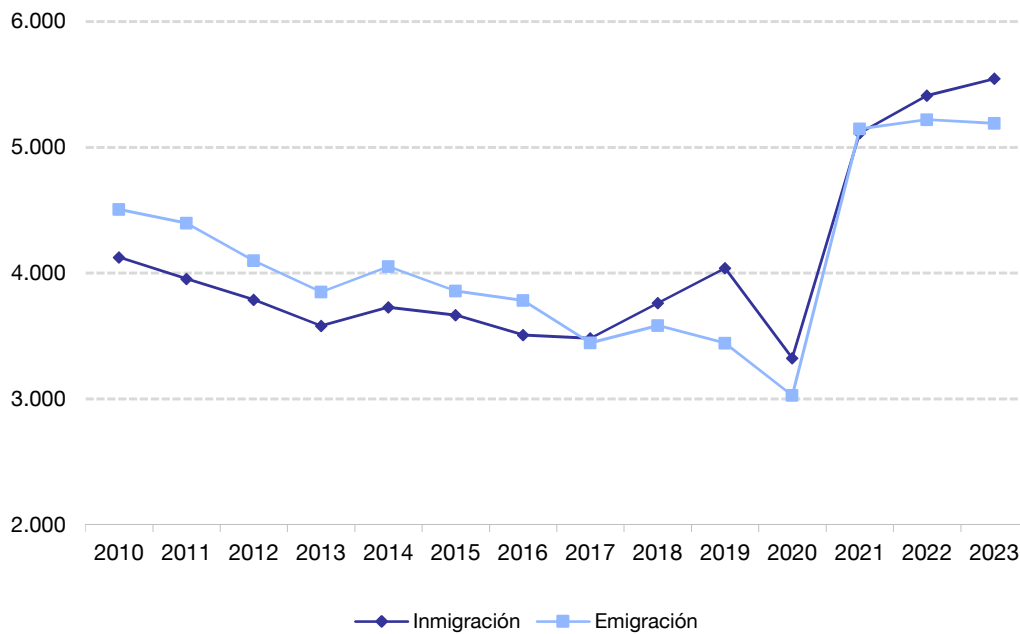
9.3.1 MOVIMIENTOS MIGRATORIOS INTERIORES POR COMUNIDAD AUTÓNOMA DE PROCEDENCIA Y DESTINO

	Inmigración						Emigración					
	2022		2023		2022		2023		2022		2023	
	TOTAL	Hombres	Mujeres	TOTAL	Hombres	Mujeres	TOTAL	Hombres	Mujeres	TOTAL	Hombres	Mujeres
TOTAL	5.412	2.836	2.576	5.546	2.838	2.708	5.220	2.560	2.660	5.192	2.620	2.572
Andalucía	426	232	194	483	252	231	353	170	183	364	183	181
Aragón	331	178	153	379	190	189	394	181	213	346	178	168
Asturias	84	41	43	104	56	48	80	35	45	121	64	57
Baleares	67	40	27	68	36	32	99	53	46	94	53	41
Canarias	107	50	57	126	68	58	145	67	78	160	76	84
Cantabria	89	43	46	117	62	55	122	62	60	122	57	65
Castilla y León	572	280	292	568	296	272	509	250	259	508	271	237
Castilla-La Mancha	180	109	71	161	89	72	109	60	49	157	88	69
Cataluña	459	254	205	443	210	233	390	196	194	426	216	210
C. Valenciana	311	172	139	308	156	152	350	169	181	372	180	192
Extremadura	68	35	33	97	47	50	44	21	23	39	20	19
Galicia	135	68	67	152	80	72	152	74	78	170	85	85
Madrid	573	278	295	595	264	331	685	313	372	613	284	329
Murcia	122	69	53	134	82	52	84	45	39	116	60	56
Navarra	860	474	386	808	434	374	954	504	450	835	431	404
País Vasco	1.019	507	512	993	511	482	737	352	385	740	370	370
Ceuta y Melilla	9	6	3	10	5	5	13	8	5	9	4	5

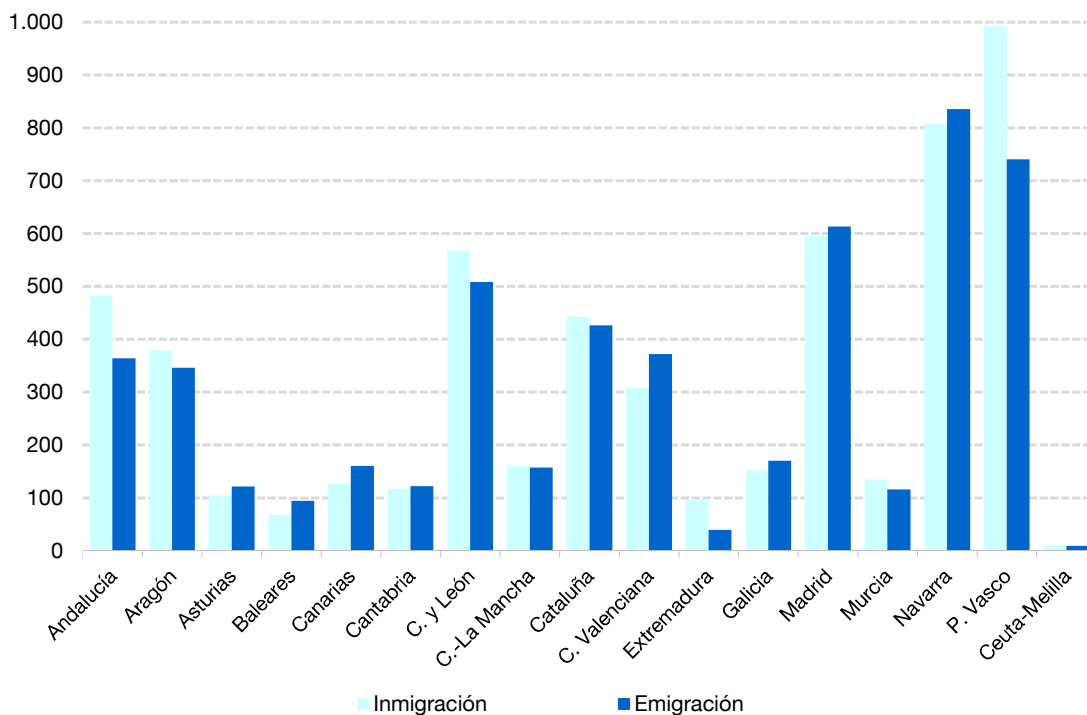
FUENTE: Estadística de Migraciones y Cambios de Residencia. INE.

9. POBLACIÓN

G.9.4 Evolución del flujo de inmigración y emigración interior en La Rioja



G.9.5 Movimientos migratorios en La Rioja, por CC.AA. de procedencia y destino. Año 2023



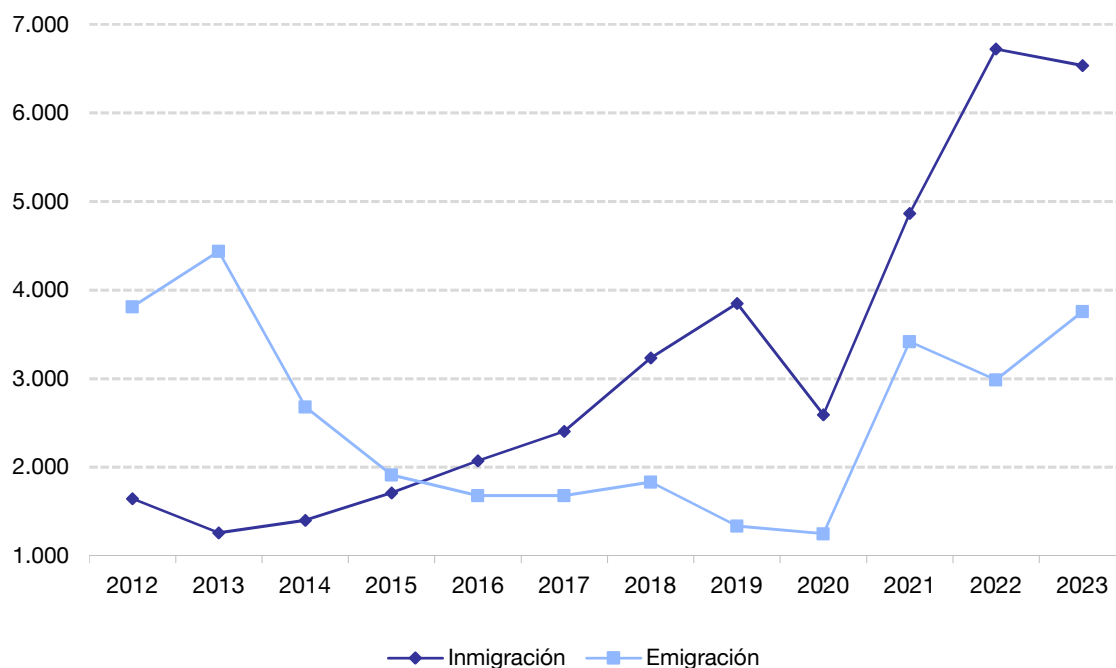
9. POBLACIÓN

9.3.2 MOVIMIENTOS MIGRATORIOS EXTERIORES POR SEXO, EDAD Y NACIONALIDAD

	Inmigración						Emigración					
	2022			2023			2022			2023		
	TOTAL	Esp.	Ext.	TOTAL	Esp.	Ext.	TOTAL	Esp.	Ext.	TOTAL	Esp.	Ext.
TOTAL	6.722	654	6.068	6.537	699	5.838	2.987	629	2.358	3.757	981	2.776
Sexo												
Hombres	3.218	332	2.886	3.267	369	2.898	1.583	385	1.198	1.999	548	1.451
Mujeres	3.504	322	3.182	3.270	330	2.940	1.404	244	1.160	1.758	433	1.325
Grupos de edad												
Menores de 14 años	1.156	156	1.000	1.135	146	989	402	144	258	475	190	285
De 15 a 19 años	506	49	457	505	59	446	146	47	99	171	70	101
De 20 a 29 años	1.483	89	1.394	1.455	112	1.343	542	108	434	739	175	564
De 30 a 39 años	1.446	91	1.355	1.374	116	1.258	633	94	539	783	142	641
De 40 a 49 años	1.042	101	941	1.005	107	898	558	114	444	736	199	537
De 50 a 59 años	630	83	547	603	88	515	377	66	311	482	114	368
De 60 a 64 años	184	27	157	175	23	152	127	18	109	163	37	126
De 65 y más	275	58	217	285	48	237	202	38	164	208	54	154

FUENTE: Estadística de Migraciones y Cambios de Residencia. INE.

G.9.6 Evolución del flujo de inmigración y emigración exterior en La Rioja



9. POBLACIÓN

9.3.3 NACIONALIDAD DEL FLUJO DE INMIGRACIÓN PROCEDENTE DEL EXTRANJERO

	2021	2022	2023
Total	4.865	6.722	6.537
España	680	654	699
Total extranjero			
Unión Europea	1.042	1.009	914
Resto de Europa	222	745	273
África	1.246	1.188	1.394
América del Norte	87	96	91
Centro América y Caribe	161	298	393
Sudamérica	994	2.393	2.446
Asia	432	331	322
Oceanía	-	8	4
Apátridas	1	-	1

FUENTE: Estadística de Migraciones y Cambios de Residencia. INE.