



Mujeres y Hombres en La Rioja

Mercado Laboral

Año 2019

Gobierno de La Rioja
www.larioja.org



Instituto
de Estadística
de La Rioja



En 2019, según la EPA, hay 262,5 miles personas con 16 o más años en La Rioja de los que 156,2 mil constituyen la **población activa**; de ellos el 52,8% son hombres y el 47,2% son mujeres.

Población según actividad. Año 2019

(% de población de 16 o más años)



Población:

57,7%	Ocupada	49,7%
6,5%	Parada	5,4%
35,8%	Inactiva	45,0%

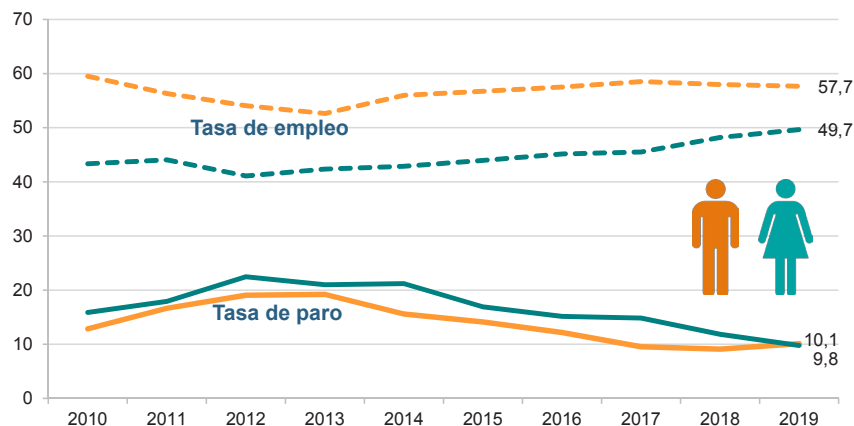


Entre los hombres, el 57,7% está ocupado, el 6,5% está parado y un 35,8% es inactivo. En el caso de las mujeres, las ocupadas son el 49,7%, las paradas el 5,4% y las inactivas el 45,0%.

La **Tasa de Paro** para los varones riojanos de entre 16 y 64 años ha estado por debajo de la calculada para las mujeres de nuestra Comunidad durante toda la serie analizada, salvo en 2019, año en el que la superó por 3 décimas.

Paro y empleo

(% población entre los 16 y los 64 años)



En 2018 la Tasa de Paro masculina alcanzó el mínimo de la década con un 9,1%; en 2019 sube un punto (10,1%). En el caso de las mujeres, el 9,8% del último año, es el valor más bajo de los últimos diez años.

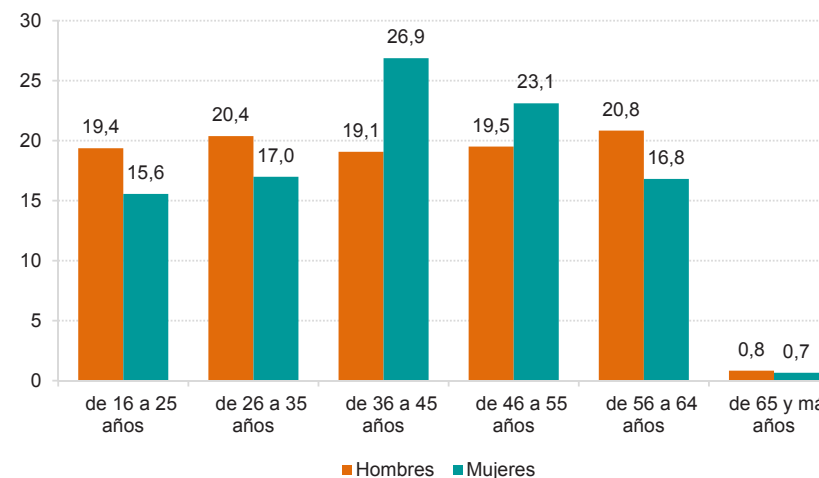
La **brecha laboral** en la tasa de empleo ha ido disminuyendo desde 2014 y en 2019 ha sido de 8 puntos (57,7% hombres, 49,7% mujeres).

Hay que resaltar que la brecha se ha reducido sobre todo en los últimos 3 años y se debe a que la Tasa de Empleo femenina ha crecido mientras que la masculina anota pequeños descensos.

La Tasa de Paro no es homogénea por edad y sexo, sino que hay importantes diferencias. En 2019, las mayores discrepancias corresponden al colectivo entre 36 y 45 años; para las mujeres de esa edad el desempleo es del 26,9% frente al 19,1% para los varones. Es el grupo de edad con mayor brecha laboral de género.

Tasa de Paro. Año 2019

(% de población por sexo)



Le sigue en magnitud de paro el grupo de mujeres de entre 46 y 55 años, con un 23,1% de Tasa de Paro (19,5% para los varones de esa edad).

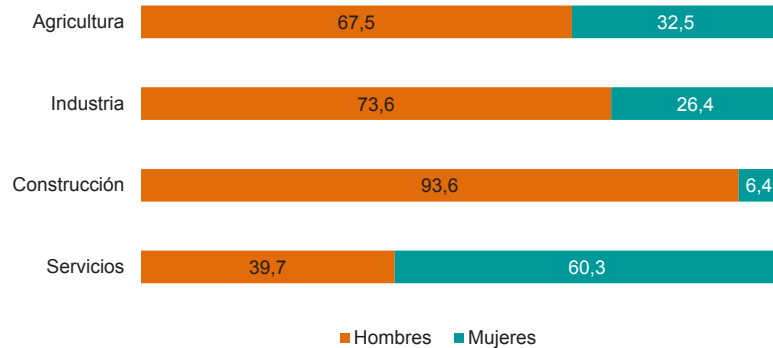
En el resto de grupos de edad, el paro masculino supera al femenino. La mayor tasa masculina corresponde a los hombres de entre 56 y 64 años, con un 20,8%, mientras que la menor tasa es para los varones de 36 a 45 años, con un 19,1%. Estos datos dan idea de lo homogénea que es la Tasa de Paro masculina en nuestra región.

Las mujeres de 16 a 25 años son entre el colectivo femenino las que menos dificultad tienen para encontrar trabajo en La Rioja. A continuación se encuentra el grupo 56 a 64 años (16,8%) y muy cerca le sigue el grupo de mujeres de 26 a 35 años (17,0%).

Es reseñable, aunque muy poco significativo que la falta de empleo afecta también a las personas de 65 o más años, concretamente a un 0,8% de varones y un 0,7% de mujeres.

La población **ocupada** no se distribuye por sexo de forma homogénea en los diferentes sectores económicos, al contrario, hay importantes diferencias. El sector Servicios está claramente feminizado; el 82,0% de las mujeres ocupadas trabajan en este sector, frente a un 48,5% de los varones.

Población ocupada por sector. Año 2019
(Porcentaje)

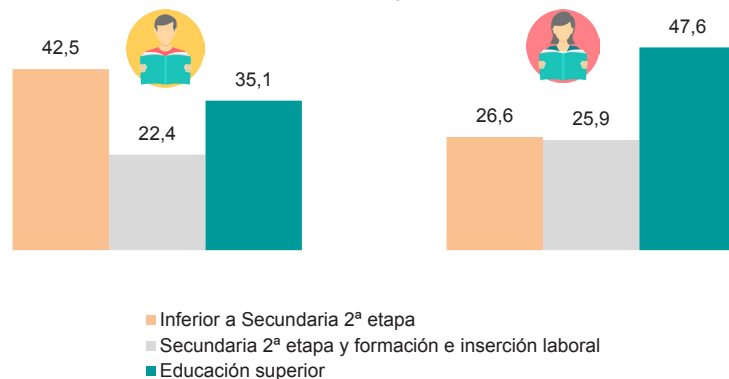


Agricultura, Industria y Construcción por su parte, son sectores en los que los hombres ocupados alcanzan un peso relativo mucho más alto que para las féminas.

El 34,6% de los varones ocupados trabaja en la Industria, más de veinte puntos por encima del porcentaje de mujeres ocupadas que trabajan en dicho sector (13,8%)

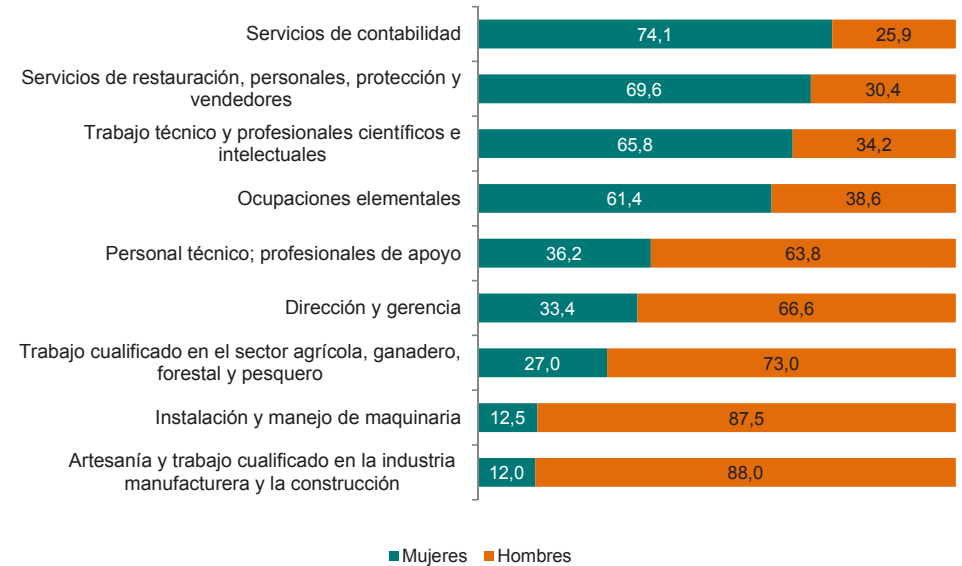
La **formación** es otra variable que marca notables diferencias entre el empleo de hombres y mujeres.

Población ocupada por nivel de formación. Año 2019
(Porcentaje)



Entre las mujeres ocupadas, el 47,6% tiene Educación Superior, variable que se queda en el 35,1% para los hombres, mientras que un 42,5% de los varones ocupados sólo ha llegado como mucho a completar la primera etapa de Educación Primaria.

Población ocupada por ocupación. Año 2019
(Porcentaje)



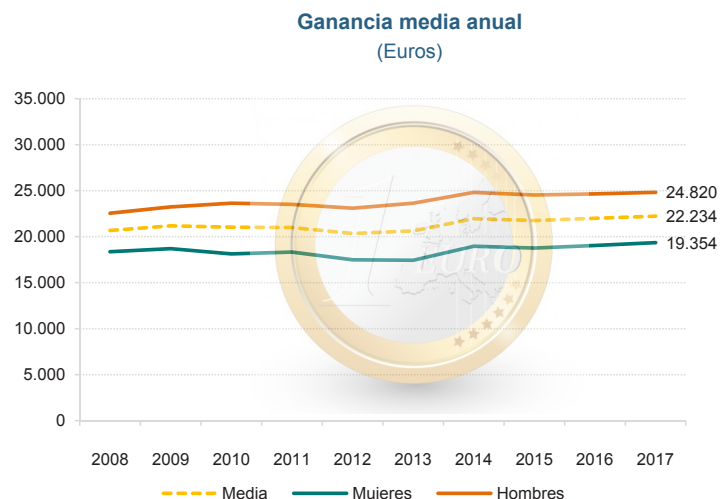
También hay una **brecha de género según ocupación**; hay más de un 50% de mujeres en ocupaciones de Servicios de contabilidad, Servicios de restauración, personales, protección y vendedores, Trabajos técnicos y profesionales científicos e intelectuales y en Ocupaciones elementales.

Entre los cargos de Dirección y gerencia, sólo un 33,4% de la población ocupada son mujeres, frente al 66,6% de hombres.

La masculinización es fuerte en Trabajo cualificado en el sector agrícola, ganadero, forestal y pesquero (73,0% de varones, 27,0% mujeres), y se intensifica en Instalación y manejo de maquinaria (87,5% varones, 12,5% mujeres) y en Artesanía y trabajo cualificado en la industria manufacturera y la construcción (88,0% de varones, 12,0% mujeres).

El **salario medio anual** para una persona trabajadora de La Rioja en 2017 era de 22.234 euros, pero hay importantes diferencias por tipo de contrato y por sexo.

Las personas asalariadas con un contrato indefinido reciben de media al año 23.190 euros, lo que supone 5.451 euros más que el colectivo con contrato temporal.



Por sexo, hay una enorme diferencia, 19.354 € al año para las mujeres frente a 24.820 € para los hombres; es la denominada **brecha salarial** que en 2017 ascendía a 5.467 euros y que implica que el sueldo de una mujer es el 78,0% del de un hombre.

La diferencia salarial por sexo ha disminuido en 2017 por cuarto año consecutivo, tras un máximo alcanzado en 2013 (6.206 €); en 2008 la brecha salarial era de 4.185 €.

La divergencia salarial es fruto de la diferencia en los puestos que ocupan hombres y mujeres y también se debe al hecho de que éstas últimas soportan más jornadas parciales y tradicionalmente tenían mayor temporalidad, hecho que ha ido cambiando en los últimos años. Así, en 2008 el 26,1% de las asalariadas tenía contrato temporal frente al 19,3% de los varones. En 2018 se dio la situación inversa, la temporalidad afectaba más a los hombres (25,3%) que a las mujeres (24,6%), este hecho no se daba desde 2010. En 2019 la falta de estabilidad laboral vuelve a afectar más a las mujeres (26,3%) que a los hombres (23,5%).

En cuanto a los contratos parciales, 8 de cada 10 ocupados con jornada parcial en 2019 son mujeres. Desde otra perspectiva, el 26,7% de las féminas ocupadas en La Rioja tenían una jornada a tiempo parcial, situación que sólo afectaba al 5,8% de los hombres.

Jornada laboral en 2018

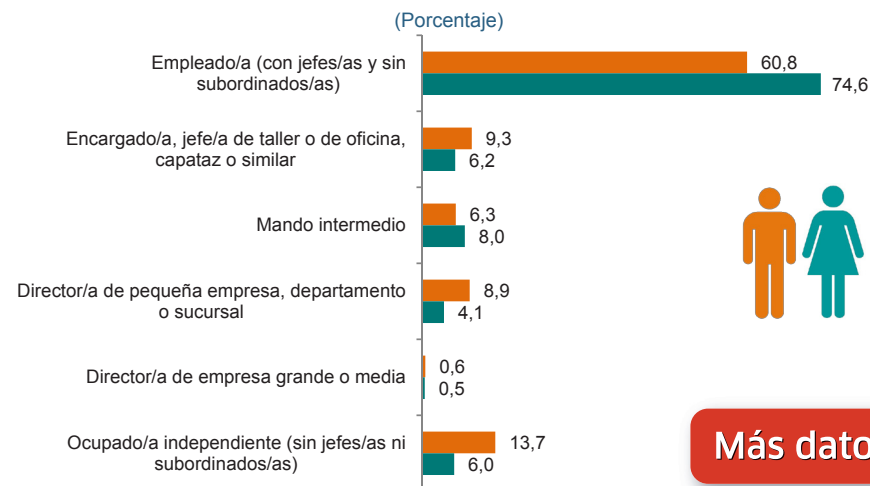
	Hombres (%)	Mujer (%)
Continuada	56,4	68,4
Partida	41,4	30,1
Trabajan 2 o más sábados al mes	29,0	29,5
Trabajan 2 o más domingos al mes	14,4	12,9
Más de la mitad de los días trabajan al final de la tarde	17,8	16,9
Más de la mitad de los días trabajan por la noche	5,9	4,2
Trabajan en su domicilio particular más de la mitad de los días	3,5	4,5

El **tipo de jornada laboral** está muy relacionada con la conciliación familiar y según la EPA, en 2018 un 68,4% de las mujeres ocupadas tiene jornada continuada y para el otro 30,1% es partida. En el caso de los hombres, el tipo de jornada se reparte de forma más homogénea, con un 56,4% de ocupados con jornada continuada y otro 41,4% con jornada partida.

Otro dato relacionado con la conciliación es el trabajo en el domicilio particular; en 2018 el 4,5% de las ocupadas (3,5% hombres) trabaja en su casa más de la mitad de los días laborables.

Si se analiza el **puesto de trabajo**, el 74,6% de las ocupadas eran empleadas, frente a un 60,8% de los hombres en la misma situación. Por contra, un 4,1% de mujeres son directoras de pequeñas empresas, menos de la mitad que el dato para los hombres (8,9%).

Puesto laboral. Año 2018



Más datos >