



Estadística al día

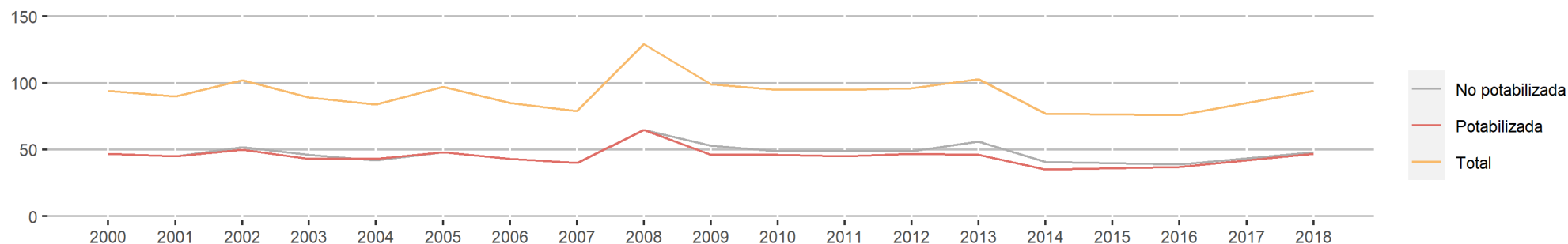
Encuesta sobre el suministro y saneamiento
del agua 2018

25 de Noviembre de 2020

Volumen y captación de agua

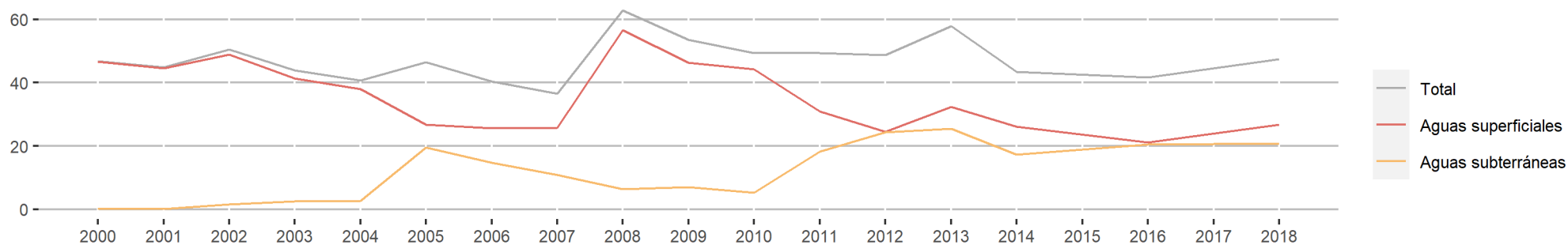
El volumen total de agua disponible en La Rioja en el año 2018 se situó en los 94,1 millones de litros, de los cuales 46,6 millones de litros eran de agua potabilizada y 47,5 millones de litros correspondían a no potable.

Agua disponible (millones de metros cúbicos)



La captación consiste en extraer el agua de la naturaleza y almacenarla para su utilización. Se incluyen los servicios de embalse y la conducción por arterias y tuberías primarias. En su total, este concepto se cuantificó en 47,5 millones de litros, de los cuales 26,7 millones de litros eran de aguas superficiales y 20,8 millones de litros se extrajeron de aguas subterráneas.

Captación realizada (millones de metros cúbicos)



Suministro y distribución de agua

Según los datos proporcionados por la Encuesta sobre el Suministro y Saneamiento del Agua (INE), durante 2018 en La Rioja se suministraron a las redes de abastecimiento público 43,9 millones de metros cúbicos, lo que supuso una variación del 21,5 % respecto a los repartidos en 2016.

Del total del volumen de agua suministrada en La Rioja, un 37,9 % correspondió a pérdidas (agua no registrada). Las pérdidas reales de agua por fugas, roturas y averías alcanzaron los 7,3 millones de metros cúbicos, lo que supuso un 16,7 % del agua suministrada; este tipo de pérdida evolucionó bienalmente en un 11,7 %. Las pérdidas aparentes estimadas por errores de medida, fraudes u otras causas no físicas, llegaron a los 9,3 millones de metros cúbicos, lo que supuso un 21,2 % del volumen total de agua suministrada (10,4 % respecto a las pérdidas estimadas en 2016).

	La Rioja			España		
	Volumen	% sobre el total	Var.(%) bienal	Volumen	% sobre el total	Var.(%) bienal
VOLUMEN TOTAL SUMINISTRADO	43.933	100,0	21,5	4.235.947	100,0	-1,3
1. Volumen total de agua registrada y distribuida por tipo de usuario	27.290	62,1	28,9	3.188.055	75,3	-0,4
2. Volumen de agua no registrada	16.643	37,9	11,0	1.047.892	24,7	-3,9
- Pérdidas reales	7.345	16,7	11,7	652.841	15,4	-6,9
- Pérdidas aparentes	9.298	21,2	10,4	395.051	9,3	1,4

Unidad: miles de metros cúbicos

En el caso de España, el volumen total suministrado a la red fue de 4.235,9 millones de metros cúbicos, lo que supuso una variación del -1,3 % respecto a los repartidos durante el año 2016. Las pérdidas absolutas evolucionaron bienalmente en un -3,9 %, las reales -6,9 % y las aparentes 1,4 %.

Bajo el epígrafe volumen de agua registrada y distribuida por tipo de usuario, se incluyen exclusivamente los volúmenes medidos en los contadores de los usuarios, tanto comunitarios como individuales. En La Rioja, durante 2018 se registraron y distribuyeron un total de 27,3 millones de metros cúbicos, lo que supuso una variación del 28,9 % respecto a la encuesta anterior. En el correspondiente desglose por tipo de usuario, cabe destacar que llegaron a los hogares 13,3 millones de metros cúbicos, lo que supuso un 48,6 % del total. Los sectores económicos de la industria, los servicios y la ganadería registraron 9,7 millones de metros cúbicos, un 35,7 % del total. Por último, los consumos municipales tomaron 4,3 millones de metros cúbicos (15,7 %).

El volumen total del conjunto nacional en este apartado, reflejó una variación respecto a la encuesta anterior del -0,4 %, con 3.188,1 millones de metros cúbicos. La distribución por tipo de usuario muestra que el 71,2 % del total se registró en los hogares, el 19,7 % en los sectores económicos y el 9 % correspondió a consumos municipales.

Volumen de agua registrada y distribuida por tipo de usuario

	La Rioja			España		
	Volumen	% sobre el total	Var.(%) bienal	Volumen	% sobre el total	Var.(%) bienal
VOLUMEN TOTAL DE AGUA REGISTRADA Y DISTRIBUIDA	27.290	100,0	28,9	3.188.055	100,0	-0,4
- Sectores económicos	9.736	35,7	72,3	629.256	19,7	-0,5
- Hogares	13.259	48,6	1,4	2.271.205	71,2	-1,1
- Consumos municipales	4.295	15,7	75,4	287.594	9,0	6,5
Importe facturado por el agua suministrada	13.819		24,6	3.612.200		-3,4
Importe total de la inversión en los servicios de suministro	121		-96,0	212.460		-7,2

Unidades: volumen en miles de metros cúbicos e importes en miles de euros

El importe facturado por el agua suministrada, en el que no se incluye el cobro del IVA, alcanzó en La Rioja los 13,8 millones de euros, lo que supuso una variación del 24,6 % respecto al periodo encuestado anteriormente. En España, este importe fue de 3.612,2 millones de euros, con un -3,4 % de variación bienal.

La inversión en los servicios de suministro alcanzó en La Rioja los 0,1 millones de euros, con una variación del -96 % respecto a la anterior encuesta. En España, este importe fue de 212,5 millones de euros, variando en un -7,2 % respecto a 2016.

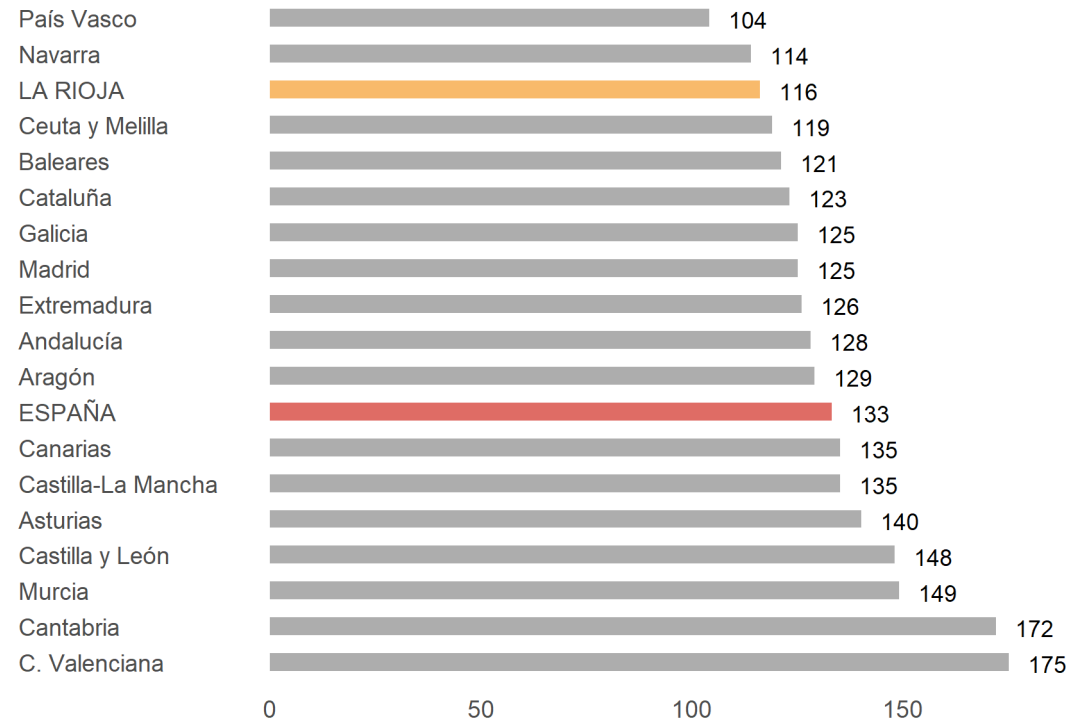
Durante el año 2018 el consumo medio de agua de los hogares se situó en La Rioja en 116 litros por habitante y día, lo que implicó una evolución del 0,9 % respecto a la encuesta anterior. En España, este consumo ascendió a los 133 litros por habitante y día, registrándose una variación bienal en el mismo del -2,2 %.

Consumo medio de agua en los hogares

Año encuesta	Consumo medio	Variación bienal (%)
ESPAÑA	133	-2,2
Andalucía	128	-0,7
Aragón	129	-5,8
Asturias	140	-6,7
Baleares	121	-9,7
Canarias	135	-10,0
Cantabria	172	11,0
Castilla y León	148	-2,6
Castilla-La Mancha	135	5,5
Cataluña	123	-3,1
C. Valenciana	175	7,4
Extremadura	126	-2,4
Galicia	125	-9,4
Madrid	125	-6,0
Murcia	149	12,9
Navarra	114	1,8
País Vasco	104	-7,1
LA RIOJA	116	0,9
Ceuta y Melilla	119	15,5

Unidad: litros / habitante / día

Consumo medio de agua en los hogares (litros / habitante / día)



Además de País Vasco (104 litros/habitante/día), las comunidades autónomas con menor consumo fueron Navarra (114), La Rioja (116) y Ceuta y Melilla (119). En el lado opuesto, los mayores consumos corresponden a Comunidad Valenciana (175), Cantabria (172) y Murcia (149).

El coste unitario del agua es el cociente entre los importes abonados por el suministro de agua más el de las cuotas de alcantarillado, depuración y cánones de saneamiento o vertido y el volumen de agua registrada y distribuida a los usuarios.

Durante 2018, el coste unitario del agua en La Rioja evolucionó un -13,7% respecto a la encuesta anterior, alcanzando los 1,01 euros por metro cúbico.

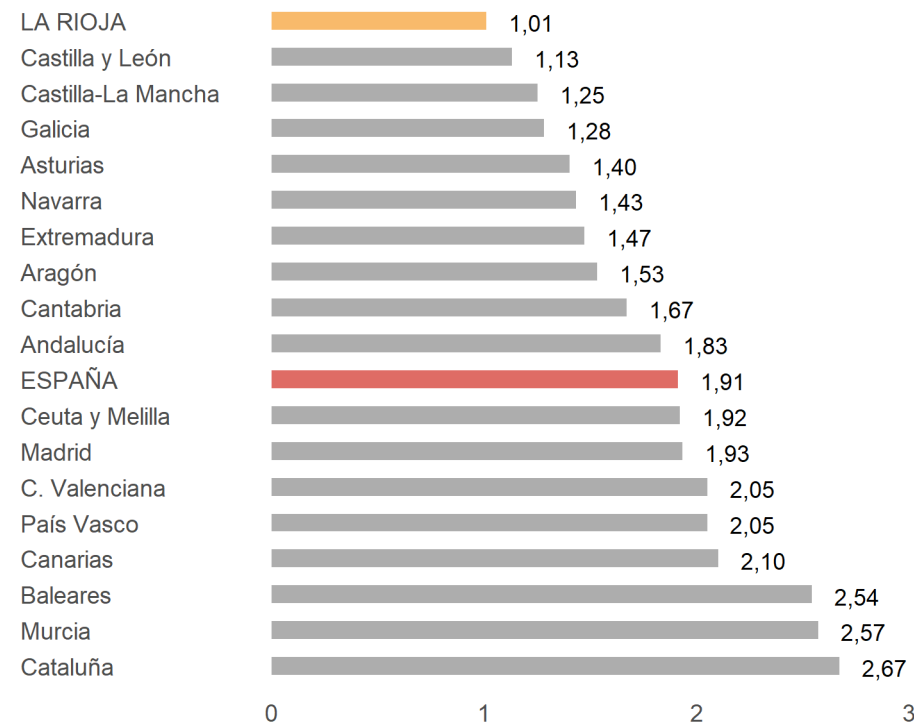
De los 1,01 euros, el 50,5% corresponde al suministro y el otro 49,5% proviene de los costes de saneamiento. En el conjunto de España, el coste total unitario ascendió a 1,91 euros, siendo el 59,2% por el suministro y el 40,8% por el saneamiento.

Coste unitario del agua por Comunidades Autónomas

	Coste unitario	Variación bienal (%)	Coste suministro	Coste Saneamiento
ESPAÑA	1,91	-2,05	1,13	0,78
Andalucía	1,83	1,67	1,05	0,78
Aragón	1,53	0,66	0,69	0,84
Asturias	1,40	10,24	0,64	0,76
Baleares	2,54	9,48	1,37	1,17
Canarias	2,10	-8,70	1,72	0,38
Cantabria	1,67	-2,91	0,90	0,77
Castilla y León	1,13	-2,59	0,61	0,52
Castilla-La Mancha	1,25	-0,79	0,79	0,46
Cataluña	2,67	-0,74	1,52	1,15
C. Valenciana	2,05	-8,07	1,21	0,84
Extremadura	1,47	8,09	1,00	0,47
Galicia	1,28	3,23	0,69	0,59
Madrid	1,93	-6,76	1,24	0,69
Murcia	2,57	-1,53	1,72	0,85
Navarra	1,43	7,52	0,77	0,66
País Vasco	2,05	5,67	1,00	1,05
LA RIOJA	1,01	-13,68	0,51	0,50
Ceuta y Melilla	1,92	-1,54	1,43	0,49

Unidad: euros / metro cúbico

Valor unitario (euros / metro cúbico)



Por regiones, La Rioja (1.01 euros por metro cúbico), Castilla y León (1.13) y Castilla - La Mancha (1.25) fueron las comunidades autónomas con menor coste unitario del agua. En el extremo opuesto se situaron Cataluña (2.67 euros por metro cúbico), Murcia (2.57) y Baleares (2.54).

Consulta y descarga toda la información estadística disponible en la web del Instituto de Estadística de La Rioja a través del siguiente enlace:

www.larioja.org/estadistica

Fuente:



 @riojastat