



Estadística al día

Estadística de Comercio Exterior.
Septiembre 2020
Datos Provisionales

19 de noviembre de 2020



Gobierno
de La Rioja



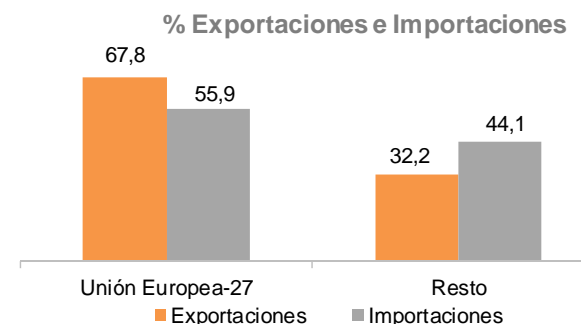
Instituto
de Estadística
de La Rioja

Exportaciones e Importaciones. Unión Europea y Resto

	Exportaciones				Importaciones			
	Importe	% Part.	Var. (%) anual	Var. (%) en lo que va de año	Importe	% Part.	Var. (%) anual	Var. (%) en lo que va de año
Total	144.944,3	100,0	-12,3	-11,3	97.927,0	100,0	-23,1	-13,8
Unión Europea-27	98.343,6	67,8	-12,1	-11,6	54.784,2	55,9	-20,0	-15,8
Resto	46.600,7	32,2	-12,6	-10,7	43.142,7	44,1	-26,6	-11,0

Unidad: miles de euros

Nota: Desde el 1 de febrero de 2020 Reino Unido dejó de formar parte de la Unión Europea por lo que las referencias a la Unión Europea en este informe son a la UE de 27 miembros, sin Reino Unido.



En septiembre de 2020 las exportaciones en La Rioja alcanzan la cifra de 144,9 millones de euros, un 12,3% menos que en el mismo mes del año precedente.

Por su parte, las importaciones suman 97,9 millones de euros, lo que supuso un descenso del 23,1% respecto a septiembre de 2019.

Del total de las exportaciones, el 67,8% se destinan a la Unión Europea y el 32,2% al resto de países, registrando un descenso anual las exportaciones a la Unión Europea del 12,1% y también una reducción de un 12,6% al resto de países.

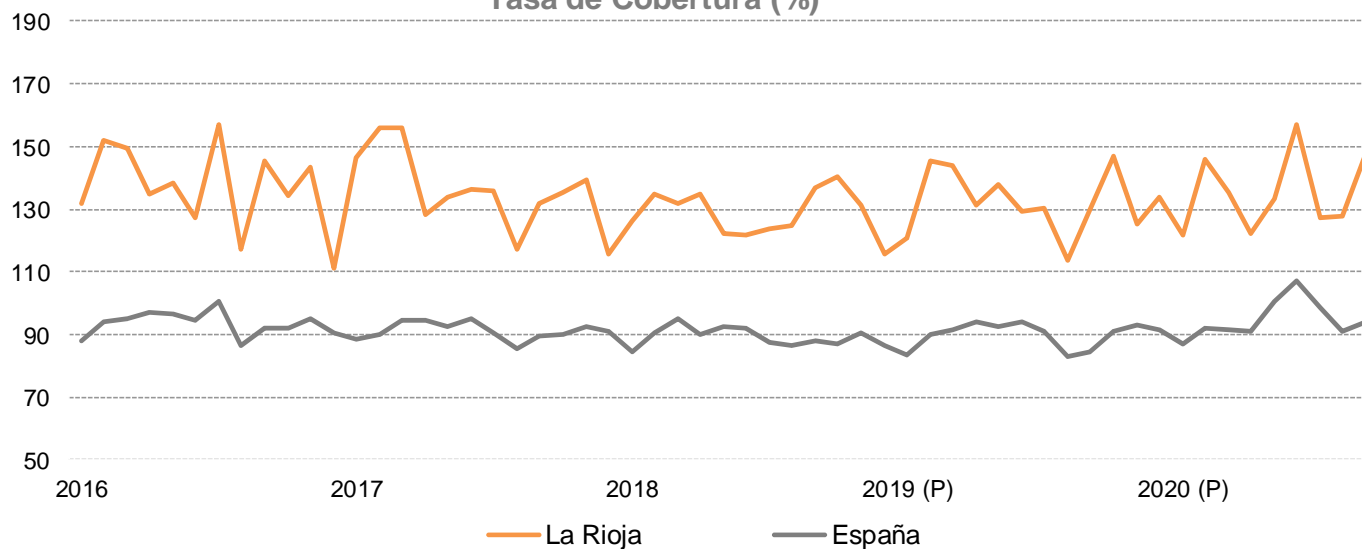
Las importaciones procedentes de la Unión Europea suponen un 55,9% y estas se reducen un 20,0%. Por otro lado, las provenientes del resto de países suman un 44,1% y descendieron respecto al mismo mes del año anterior un 26,6%.

La tasa de cobertura en septiembre alcanzó el 148,0%, por encima de la registrada en el conjunto de España (94,0%)

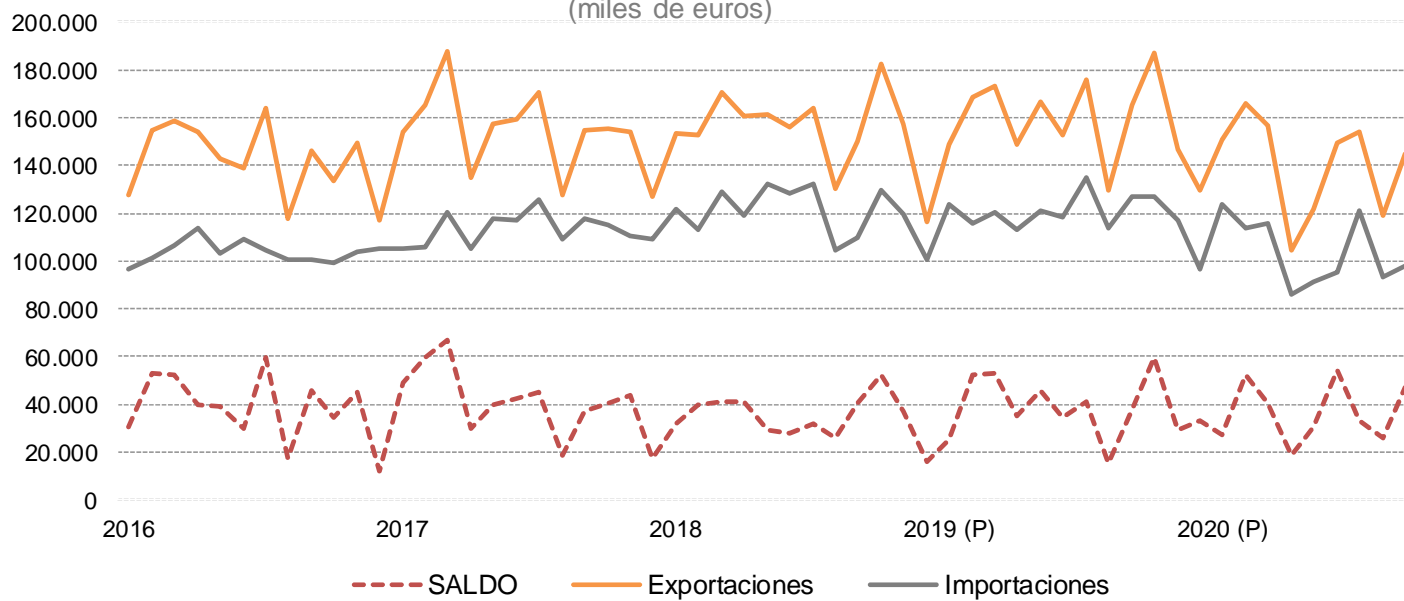
El superávit comercial se elevó en dicho mes a 47,0 millones de euros, frente a los 38,0 millones del mismo mes del año anterior, es decir, un 23,8% más.



Tasa de Cobertura (%)



Saldo Comercial (miles de euros)





Exportaciones e Importaciones por destino económico

Teniendo en cuenta el destino económico de los bienes, las mayores exportaciones riojanas corresponden a Bienes de consumo, con un 47,7%, destacando en segundo lugar los Bienes intermedios con un 44,4%. En el caso de las importaciones, el mayor porcentaje corresponde a los Bienes intermedios, que suponen el 58,2% del total.

Exportaciones e Importaciones por destino económico								
	Exportaciones				Importaciones			
	Importe	% Part.	Var. (%) anual	Var. (%) En lo que va de año	Importe	% Part.	Var. (%) anual	Var. (%) En lo que va de año
TOTAL	144.944,3	100,0	-12,3	-11,3	97.927,0	100,0	-23,1	-13,8
Bienes de consumo	69.183,2	47,7	-5,7	-3,5	32.978,7	33,7	-19,4	-5,9
Bienes de capital	11.335,7	7,8	-1,2	-10,9	7.955,8	8,1	-46,3	-38,0
Bienes intermedios	64.425,4	44,4	-19,8	-18,5	56.992,5	58,2	-20,4	-13,9

Unidad: miles de euros

Exportaciones e Importaciones por rama de actividad

Atendiendo a las ramas de actividad, en septiembre la *Industria Manufacturera* exporta el 98,6% del total y descendió el importe respecto al mismo mes del año anterior un 12,6%. En septiembre de 2020, la principal rama de actividad exportadora fue *Fabricación de bebidas* (19,6%), seguida de *Industria de la alimentación* (16,0%) y *Fabricación de productos metálicos, excepto maquinaria y equipo* (13,1%). De las ramas anteriores experimentó un incremento *Fabricación de productos metálicos, excepto maquinaria y equipo* (0,7%) y descendieron *Fabricación de bebidas* (-5,8%) e *Industria de la alimentación* (-4,5%)

En cuanto a las importaciones de septiembre, las principales ramas importadoras son: *Industria de la alimentación* (16,1%), *Industria del tabaco* (9,0%) e *Industria química* (8,8%). En términos anuales desciende las tres ramas: *Industria química* (-35,3%), *Industria de la alimentación* (-21,7%) e *Industria del tabaco* (-20,5%).



Exportaciones e Importaciones por rama de actividad

	Exportaciones				Importaciones			
	Importe	% Part.	Var. (%) anual	Var. (%) en lo que va de año	Importe	% Part.	Var. (%) anual	Var. (%) en lo que va de año
TOTAL	144.944,3	100,0	-12,3	-11,3	97.927,0	100,0	-23,1	-13,8
INDUSTRIA MANUFACTURERA	142.922,7	98,6	-12,6	-11,4	94.401,5	96,4	-23,5	-14,1
Industria de la alimentación	23.167,6	16,0	-4,5	12,3	15.802,4	16,1	-21,7	-8,3
Fabricación de bebidas	28.347,2	19,6	-5,8	0,4	528,3	0,5	-24,6	-38,6
Industria del tabaco	-	-	-	-	8.842,7	9,0	-20,5	4,7
Industria textil	3.553,8	2,5	4,8	1,6	1.399,2	1,4	-37,1	8,8
Confección de prendas de vestir	767,6	0,5	-32,5	-32,1	2.420,2	2,5	8,2	-8,1
Industria del cuero y del calzado	16.991,2	11,7	-2,2	-25,6	6.009,1	6,1	-17,2	-24,5
Ind. madera y del corcho, excepto muebles, cestería y espartería	8.736,2	6,0	-16,1	-18,6	8.166,2	8,3	6,9	-16,4
Industria del papel	581,6	0,4	-1,4	-16,0	1.522,4	1,6	-20,3	-5,2
Artes gráficas y reproducción de soportes grabados	0,0	-	-	-	0,0	-	-	-
Coquerías y refino de petróleo	454,1	0,3	-5,0	-11,5	162,2	0,2	-23,6	-26,1
Industria química	4.951,3	3,4	-34,6	-30,8	8.652,7	8,8	-35,3	-4,0
Fabricación de productos farmacéuticos	6,0	0,0	109,1	237,4	76,9	0,1	-2,9	-28,3
Fabricación de productos de caucho y plásticos	10.259,9	7,1	-9,6	-27,5	6.632,9	6,8	-5,0	-23,6
Fabricación de otros productos minerales no metálicos	3.110,7	2,1	7,0	-11,1	1.275,5	1,3	-74,2	-23,8
Metalurgia, fab. de productos de hierro, acero y ferroaleaciones	3.500,3	2,4	-46,0	-4,2	7.350,2	7,5	-16,6	-5,9
Fabricación de productos metálicos, excepto maquinaria y equipo	18.916,6	13,1	0,7	1,5	8.309,9	8,5	-8,1	-12,6
Fabricación de productos informáticos, electrónicos y ópticos	241,2	0,2	-46,4	2,7	438,1	0,4	-24,6	-18,1
Fabricación de material y equipo eléctrico	443,0	0,3	-43,7	7,1	1.854,2	1,9	-18,9	-29,3
Fabricación de maquinaria y equipo n.c.o.p.	11.132,1	7,7	-9,2	-12,4	4.125,3	4,2	-63,5	-36,8
Fabricación de vehículos de motor, remolques y semirremolques	2.652,4	1,8	-21,1	-36,9	7.694,6	7,9	-21,5	-33,7
Fabricación de otro material de transporte	4.037,0	2,8	-55,2	-41,6	1.203,8	1,2	-25,9	-30,6
Fabricación de muebles	666,4	0,5	-72,5	-47,1	1.322,1	1,4	135,0	69,4
Otras industrias manufactureras	406,6	0,3	22,6	-10,5	612,4	0,6	27,8	-19,7

Unidad: miles de euros



Exportaciones e Importaciones por secciones arancelarias

Exportaciones e Importaciones por secciones arancelarias

	Exportaciones				Importaciones			
	Importe	% Part.	Var. (%) anual	Var. (%) en lo que va de año	Importe	% Part.	Var. (%) anual	Var. (%) en lo que va de año
TOTAL	144.944,3	100,0	-12,3	-11,3	97.927,0	100,0	-23,1	-13,8
I. Animales vivos y productos del reino animal	2.252,3	1,6	-20,7	25,2	2.146,7	2,2	-42,0	-9,4
II. Productos del reino vegetal	2.415,3	1,7	183,9	41,1	3.194,5	3,3	-27,3	-17,3
III. Grasas y aceites animales o vegetales	283,3	0,2	160,4	36,8	3.075,9	3,1	268,5	205,2
IV. Productos de las industrias alimentarias	47.907,1	33,1	-6,3	3,9	22.204,0	22,7	-17,2	0,6
V. Productos minerales	667,8	0,5	-19,0	-26,7	618,7	0,6	13,0	-12,3
VI. Productos de las industrias químicas	4.575,4	3,2	-34,6	-23,3	3.489,2	3,6	-57,1	-33,1
VII. Plástico y sus manufacturas; caucho y sus manufacturas	10.496,8	7,2	-5,7	-27,9	9.053,3	9,2	-19,6	-19,8
VIII. Pieles, cueros, peletería y manufacturas de estas materias	830,4	0,6	-38,2	-35,8	1.322,8	1,4	-21,3	-33,3
IX. Madera, carbón vegetal, corcho y sus manufacturas	8.794,3	6,1	-16,2	-18,4	8.052,3	8,2	16,4	-14,7
X. Pasta de madera; papel o cartón	609,6	0,4	-7,0	-17,3	1.641,1	1,7	-20,1	-4,1
XI. Materias textiles y sus manufacturas	4.267,5	2,9	-2,7	-7,7	3.805,8	3,9	-15,1	-0,2
XII. Calzado, sombreros, bastones, plumas, etc.	17.051,9	11,8	-1,4	-24,3	5.774,5	5,9	-22,3	-26,7
XIII. Manufacturas de piedra, yeso, cemento; cerámica; vidrio	2.659,0	1,8	-8,6	-26,9	1.023,7	1,0	-78,3	-24,9
XIV. Perlas, piedras preciosas, metales preciosos; bisutería; monedas	0,1	0,0	-88,9	-46,2	28,5	0,0	-52,9	-21,4
XV. Metales comunes y manufacturas de estos metales	22.433,9	15,5	-10,7	0,1	15.362,3	15,7	-9,9	-8,4
XVI. Máquinas y aparatos, material eléctrico; aparatos de grabación y reprod.	11.755,9	8,1	-12,6	-12,6	6.226,0	6,4	-56,6	-33,9
XVII. Material de transporte	6.691,2	4,6	-45,8	-39,9	8.891,1	9,1	-22,2	-33,0
XVIII. Instrumentos y aparatos de óptica, fotografi, medicoquirúrgicos, etc	116,5	0,1	-40,9	-16,1	262,7	0,3	-18,6	-8,5
XIX. Armas, municiones, y sus partes y accesorios	0,0	0,0	-	-	3,4	0,0	-95,3	-31,2
XX. Mercancías y productos diversos	880,1	0,6	-66,7	-42,6	1.673,3	1,7	76,7	35,5
XXI. Objetos de arte o colección y antigüedades	0,4	0,0	-	-93,1	0,4	0,0	-	-60,9
Otros productos no clasificables	255,4	0,2	-48,8	61,9	76,8	0,1	8,4	26,9

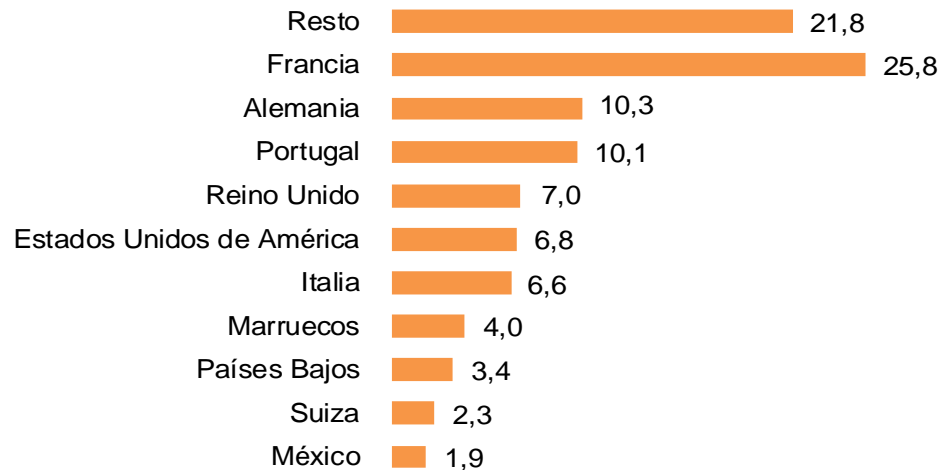
Unidad: miles de euros

Atendiendo a las secciones arancelarias, en septiembre las mayores exportaciones correspondieron a *Productos de las industrias alimentarias* (33,1%), seguida de *Metales comunes y manufactureras de metales* (15,5%) y *Calzado, sombreros, bastones, plumas etc.* (11,8%). Todas las secciones anteriores presentaron un descenso anual: *Metales comunes y manufacturas de estos metales* (-10,7%), *Productos de las industrias alimentarias* (-6,3%) y *Calzado, sombreros, bastones, plumas etc.* (-1,4%).

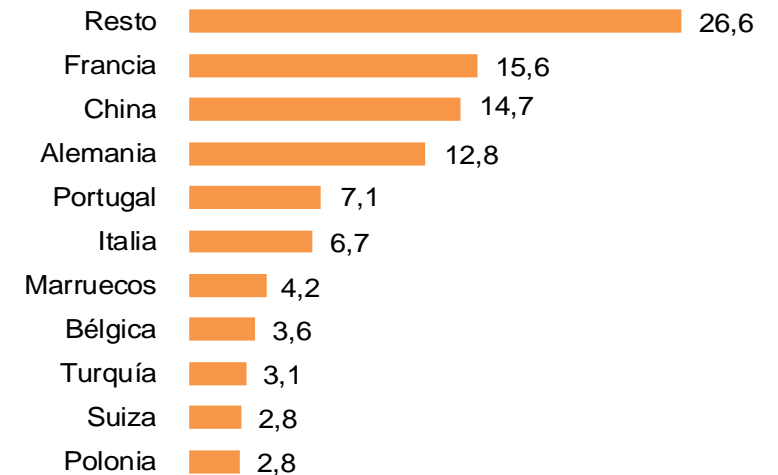
Por su parte, las mayores importaciones corresponden a *Productos de las industrias alimentarias* (22,7%), *Metales comunes y sus manufacturas* (15,7%) y *Plástico y sus manufacturas; caucho y sus manufacturas* (9,2%). Todas estas secciones descendieron respecto al mismo mes del año anterior, *Plástico y sus manufacturas; caucho y sus manufacturas* (-19,6%), *industrias alimentarias* (-17,2%), *Metales comunes y sus manufacturas* (-9,9%).

Principales países de destino y de origen

% Participación de las exportaciones por principales países



% Participación de las importaciones por principales países



Respecto a los principales países a los que exporta La Rioja en septiembre, destaca Francia (25,8%), Alemania (10,3%) y Portugal (10,1%). Las compras al exterior proceden principalmente de Francia (15,6%), China (14,7%) y Alemania (12,8%).



Comunidades Autónomas

Comercio exterior por Comunidades Autónomas

	Exportaciones			Importaciones			Tasa de Cobertura	
	Importe	Variación		Importe	Variación		En lo que va de año	
		Var. (%) anual	Var. (%) en lo que va de		Var. (%) anual	Var. (%) en lo que va de		
ESPAÑA	23.250.253	-0,9	-12,6	24.740.019	-10,8	-17,2	94,0	94,4
Andalucía	2.103.172	-1,6	-14,5	2.198.118	-16,1	-18,3	95,7	110,3
Aragón	1.351.948	20,7	-4,1	1.082.441	11,0	-12,5	124,9	127,0
Asturias	342.409	12,7	-20,3	268.010	0,4	-28,0	127,8	133,4
Baleares	130.044	-40,2	-14,6	68.546	-25,4	-35,3	189,7	140,6
Canarias	123.858	-33,4	-32,4	178.932	-41,2	-32,2	69,2	75,2
Cantabria	240.847	20,5	-10,9	181.006	-5,2	-19,8	133,1	138,1
Castilla-La Mancha	686.430	3,9	-5,5	816.245	-3,6	-1,5	84,1	80,1
Castilla y León	1.233.799	-10,7	-13,4	974.424	-6,0	-20,5	126,6	137,4
Cataluña	5.819.980	-5,5	-14,1	6.690.419	-16,7	-21,9	87,0	85,7
C. Valenciana	2.224.791	-5,6	-11,2	2.172.332	-14,7	-15,6	102,4	112,1
Extremadura	174.547	8,8	4,1	122.639	-0,1	-0,8	142,3	165,6
Galicia	2.451.937	21,5	-9,1	1.591.591	-8,9	-19,7	154,1	124,1
Madrid	2.625.878	2,7	-9,3	5.856.974	1,4	-6,5	44,8	47,9
Murcia	787.704	-2,5	-7,5	696.555	-21,7	-26,4	113,1	120,3
Navarra	845.025	-6,5	-16,3	486.249	-6,0	-20,4	173,8	197,7
País Vasco	1.958.829	-8,2	-19,7	1.245.422	-23,5	-24,0	157,3	131,6
LA RIOJA	144.944	-12,3	-11,3	97.927	-23,1	-13,8	148,0	135,1
Ceuta y Melilla	4.091	--	--	12.190	--	--	33,6	36,5
Sin determinar	20	--	--	0	--	--	--	--

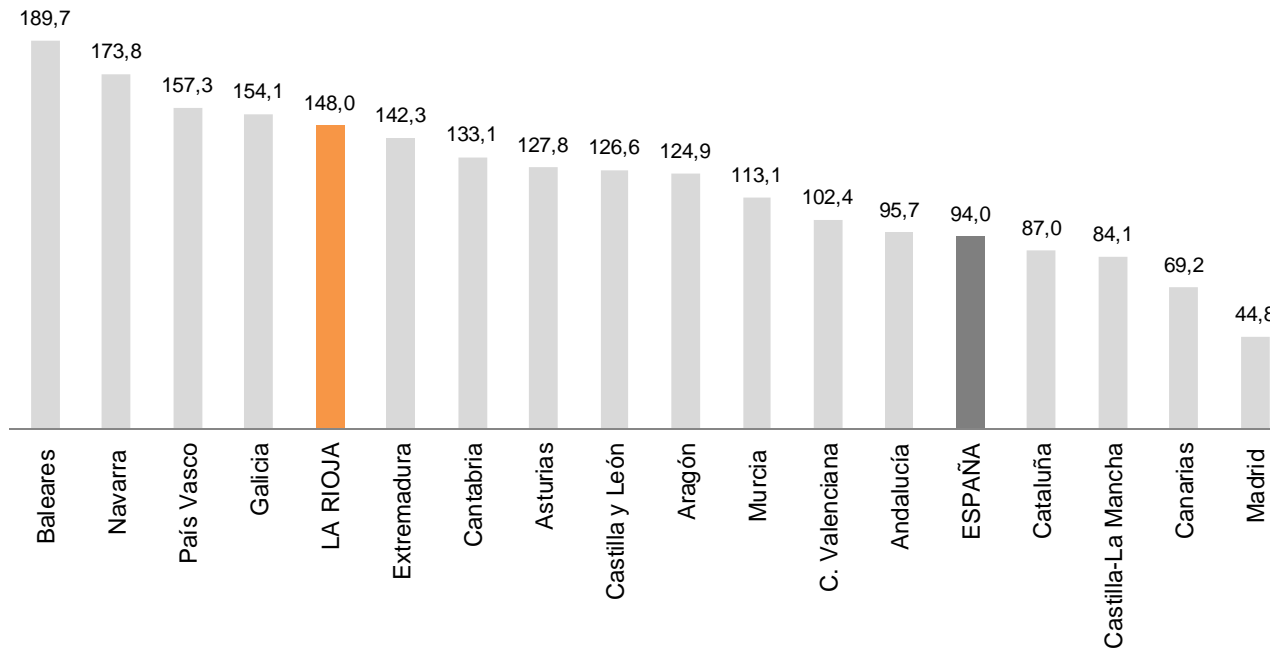
Unidad: miles de euros

En el ámbito autonómico, los incrementos más elevados se registraron en Galicia (21,5%), Aragón (20,7%), Cantabria (20,5%) y Asturias (12,7%). Por otro lado, los mayores descensos se dieron en Baleares (-40,2%), Canarias (-33,4%), La Rioja (-12,3%) y Castilla y León (-10,7%).

En cuanto a las importaciones, los incrementos anuales se dieron en Aragón (11,0%), Madrid (1,4%) y Asturias (0,4%). Los descensos más elevados se anotaron en Canarias (-41,2%), Baleares (-25,4%), País Vasco (-23,5%) y La Rioja (-23,1%).

Por último, las tasas de cobertura más elevadas en septiembre de 2020 se localizaron en Baleares (189,7%), Navarra (173,8%), País Vasco (157,3%) y Galicia (154,1%).

Tasa de Cobertura por Comunidades Autónomas





NOTA METODOLÓGICA

La fuente más relevante sobre Comercio Exterior es el Departamento de Aduanas e Impuestos Especiales, perteneciente a la Agencia Estatal de la Administración Tributaria (AEAT) y que permite conocer los flujos comerciales de las empresas con países fuera del territorio nacional.

A partir de la información facilitada por dicho organismo, el Instituto de Estadística de La Rioja publica mensualmente desde el año 2005 la estadística sobre Comercio Exterior de La Rioja.

Los datos de exportaciones e importaciones necesarios para la elaboración de esta estadística se obtienen del Fichero Territorial de Operaciones que mensualmente remite el Departamento de Aduanas e Impuestos Especiales de la AEAT. Dicho fichero tiene como fuente la información del Documento Único Administrativo (DUA) y el sistema de recogida de datos estadísticos de intercambios de bienes entre países de la Unión Europea (INTRASTAT) y contiene información sobre el tipo de operación (exportación o importación), el país de destino u origen, el valor de la transacción y el peso o unidad de la mercancía comercializada.

Para la elaboración de la estadística mensual de Comercio Exterior de La Rioja, se sigue la metodología consensuada en el seno del Grupo de trabajo Institucional de Estadística de las Comunidades Autónomas, en el que se fijó el criterio de regionalización de dicha información, de forma que se asigna a cada provincia los flujos mediante la variable 'provincia de origen/destino', salvo cuando este campo aparezca sin valor, en cuyo caso se asigna la provincia según la variable 'provincia domicilio fiscal del exportador/importador'. De esta forma se consigue un mejor resultado en la regionalización de dichos datos, reduciendo la partida correspondiente a operaciones 'Sin determinar'.

Las exportaciones - expediciones comprenderán todas aquellas operaciones a través de las cuales un producto con origen en La Rioja es vendido al extranjero. Por el contrario, mediante las operaciones de importación - introducción se compran mercancías elaboradas u originarias del extranjero.

La información contenida en este documento tiene carácter provisional por lo que podría ser actualizada por parte del organismo responsable. Se puede acceder a la última información disponible de comercio exterior de La Rioja en la siguiente dirección del Instituto de Estadística de La Rioja:

https://www.larioja.org/comercio_exterior

Fuente:



Consulta y descarga los principales indicadores económicos coyunturales disponibles en nuestra página web:

<https://www.larioja.org/estadistica/es/publicaciones-indicadores/indicadores-coyunturales>

 @riojastat