



AGRICULTURA Y GANADERÍA

En La Rioja hay 9.362 **explotaciones agrarias** según la **Encuesta sobre la Estructura de la Explotaciones Agrícolas 2016**, La superficie agraria utilizada (SAU) media por explotación es de 23,1 Ha y el total de superficie agrícola utilizada ese año fue de 342.104 Ha.

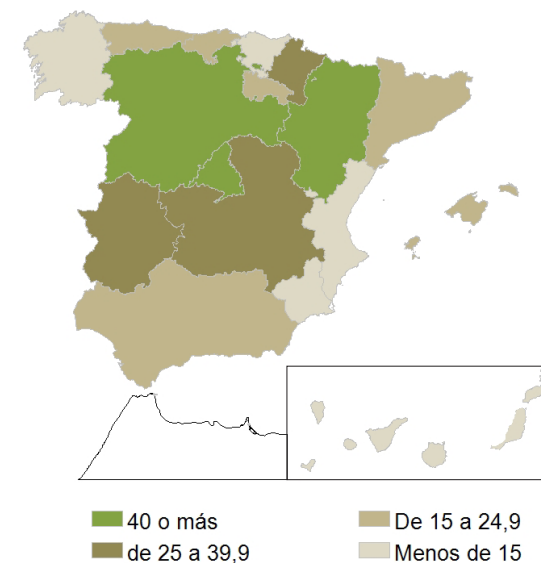
Principales indicadores. Año 2016

	Hectáreas	% variación 2016/2013
Número de explotaciones	9.362	-1,1
Superficie total (ST)	342.104	1,0
Superficie agrícola utilizada (SAU)	216.258	0,2
Tierras labradas	123.487	0,1
Cultivos herbáceos	69.097	-1,5
Frutales	9.683	-2,2
Olivar	3.423	-1,8
Viñedo	41.166	3,8
Otras tierras labradas	118	-16,9
Pastos permanentes	92.771	0,3

Fuente: Encuesta sobre la Estructura de las Explotaciones agrícolas. INE

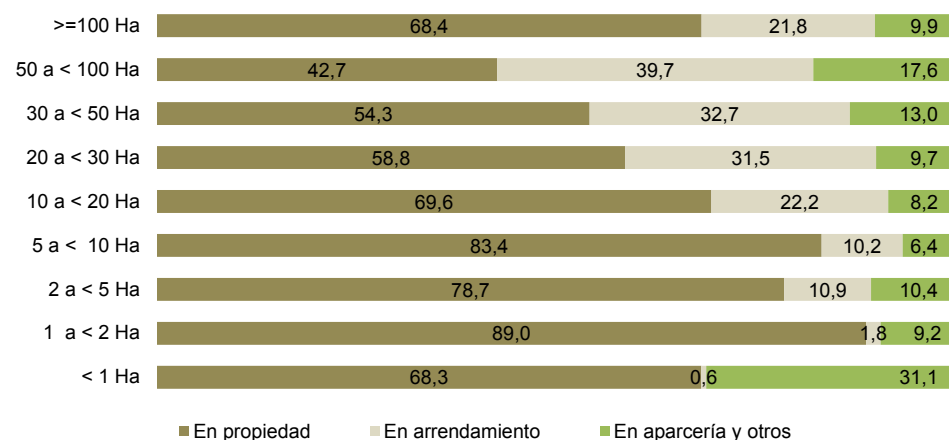
Nota: Cultivos herbáceos incluye barbechos y huertos familiares

SAU media por explotación. Año 2016



Fuente: Encuesta sobre la Estructura de las Explotaciones agrícolas. INE

SAU según tamaño y régimen de tenencia. Año 2016



Fuente: Encuesta sobre la Estructura de las Explotaciones agrícolas. INE

En 2016 casi 9 de cada 10 (88,8%) explotaciones agrarias riojanas se poseen en régimen de propiedad, si bien, si se trata de la tenencia del terreno sólo el 64,9% de la superficie de la explotación pertenece al agricultor.

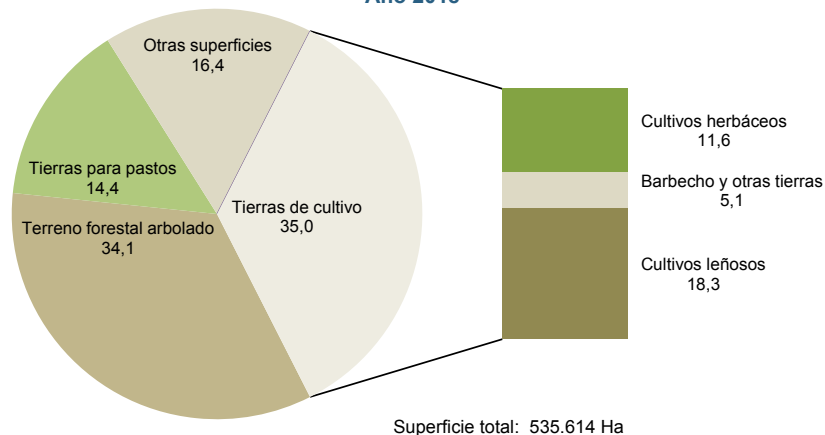
Un dato destacable es que sólo el 17,6% de los titulares de explotaciones son mujeres y entre ellas, el 51,0% tiene 65 o más años y sólo un 2,8% tiene menos de 40 años.

La avanzada edad es también un problema entre los varones titulares de explotaciones agrarias, ya que un 37,1% de ellos tiene 65 o más años y sólo está por debajo de los 40 años un 9,9%.

El 71,7% de los titulares de explotación no tienen formación específica sólo práctica, frente a un 2,1% con formación universitaria, un 4,5% con F.P. y un 21,7% con otro tipo de formación. En 2013 los respectivos datos eran 76,3%, 1,7%, 3,2% y 18,8%.

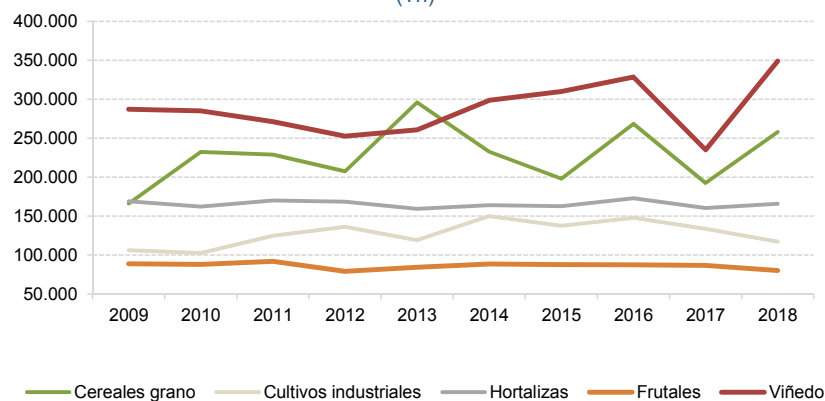
En 2018, el 35,0% de la superficie regional corresponde a **tierras de cultivo**, un 34,1% es terreno forestal arbolado, un 14,4% son tierras para pastos y un 16,4% son otro tipo de superficie (terrenos improductivos, ríos, lagos, pastos a eriales, etc).

**Superficie según tipo de aprovechamiento en La Rioja
Año 2018**



Fuente: Consejería de Agricultura, Ganadería, Mundo Rural, Territorio y Población

**Evolución de la producción agrícola
(Tn)**



Fuente: Consejería de Agricultura, Ganadería, Mundo Rural, Territorio y Población

Principales tipos de cultivo. Año 2018

	Superficie (Ha)	Var. Anual	Producción (Tn)	Var. Anual
Cereales grano	49.333	-2,6	257.890	33,9
Leguminosas grano	1.049	-44,7	2.195	-12,4
Tubérculos consumo humano	1.040	-8,9	38.565	-22,8
Cultivos industriales	3.535	13,7	117.077	-12,4
Cultivos forrajeros (1)	2.495	3,0	75.630	4,8
Hortalizas	4.739	10,8	165.916	3,5
Frutales	14.589	1,0	80.197	-7,4
Viñedo	47.229	0,7	348.995	48,5
Olivar	5.662	0,4	14.777	0,9

Fuente: Consejería de Agricultura, Ganadería, Mundo Rural, Territorio y Población

(1) Producción en verde de cultivos forrajeros

Los **cultivos** más representados en La Rioja en cuanto a superficie en 2018, son los cereales de grano que ocupan 49.333 Ha, seguidos muy de cerca por el viñedo que ocupa 47.229 Ha; además, mientras la superficie destinada a cereal ha disminuido un 2,6% respecto a 2017, el viñedo se ha ampliado un año más, concretamente en 2018 un 0,7%.

En tercer lugar y a mucha distancia se sitúan los frutales que se extienden por una superficie de 14.589 Ha y que en relación a 2017 ha crecido un 1,0%.

El olivar también ha crecido el último año mínimamente (0,4%) y llega en 2018 a las 5.662 Ha.

Por su parte, la superficie dedicada a hortalizas ha alcanzado las 4.739 Ha tras un crecimiento anual del 10,8%. En la misma línea han evolucionado los cultivos industriales que han subido un 13,7% y han ocupado 3.535 Ha.

Las **producciones** de los principales cultivos agrícolas para 2018 recogen importantes subidas en viñedo (48,5%) y en cereales grano (33,9%).

En el lado opuesto, los mayores descensos se produjeron en tubérculos de consumo humano (-22,8%) y leguminosas grano y cultivos industriales, ambos con un descenso del 12,4%.

La **cabaña ganadera** existente en La Rioja se acerca en 2018 a los 2,6 millones de animales, si bien hay que tener en cuenta que las aves superan los 2,3 millones de ejemplares, de los que más de 2 millones son pollos. Las gallinas por su parte, rondan los 128.000 ejemplares y es la cabaña que más ha crecido en relación a 2017 (24,7%), mientras que los pollos lo han hecho un 1,0%.

Sigue en importancia por número de cabezas el porcino, con 126.971 ejemplares; el 96,3% de ellos son cerdos de engorde y el resto cerdas de cría. Mientras el número de estas últimas ha bajado un 0,9% respecto a 2017, la cabaña de cerdos de engorde ha mostrado un crecimiento anual del 7,7%.

La cabaña bovina tiene 35.429 animales de los que un 44,6% son terneros de cebo, otro 48,3% son vacas de carne y un 7,1% vacas de ordeño. Las vacas de ordeño son los que más han visto ampliar su número, un 15,4%; las vacas de carne han aumentado un 3,6% y los terneros de cebo lo han hecho un 0,7%.

El ovino (-2,7%) y el caprino (-8,0%) son los que presentan mayores descensos, con un descenso global del 3,3%.

La distribución de la cabaña ganadera no es uniforme por el territorio riojano sino que la carga ganadera se concentra en mayor medida en determinadas áreas; en 2018 hay 14 municipios que superan las mil unidades en UGM (Unidad de carga ganadera), destacando Alfaro (9.800) y Cervera de río Alhama (5.642).

A gran distancia de los anteriores se sitúan Aldeanueva de Ebro (2.939), Albelda de Iregua (2.654), Quel (2.517), Calahorra (2.293), Cornago (2.258), Igea (2.089) y Pradejón (2.038), todos ellos por encima de las 2.000 unidades ganaderas.

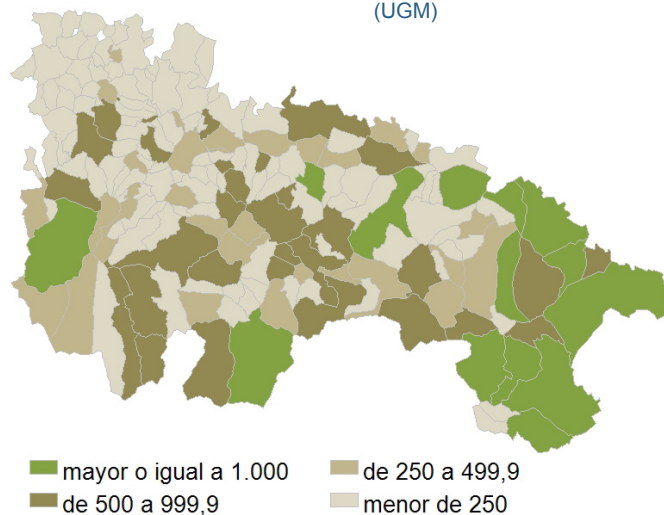
En 2018 hay también 32 municipios riojanos sin carga ganadera y otros 26 con una carga ganadera menor a 50 UGM.

Cabaña ganadera. Año 2018

	Animales	% variación anual
Aves	2.309.442	2,1
Bovino	35.429	3,0
Conejas	8.010	2,3
Ovino y caprino	91.275	-3,3
Cabras	9.232	-8,0
Ovejas	82.043	-2,7
Porcino	126.971	7,4

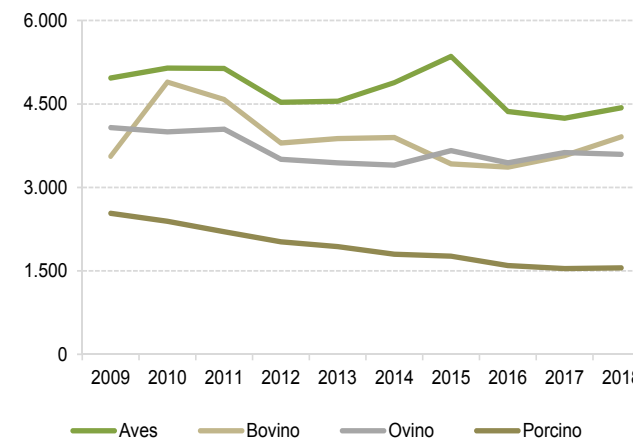
Fuente: Consejería de Agricultura, Ganadería, Mundo Rural, Territorio y Población

Carga ganadera en La Rioja. Año 2018
(UGM)



Fuente: Consejería de Agricultura, Ganadería, Mundo Rural, Territorio y Población

Carne sacrificada en los mataderos de La Rioja
(Tn)



Fuente: Consejería de Agricultura, Ganadería, Mundo Rural, Territorio y Población

En cuanto a la **carne sacrificada** por los mataderos en La Rioja a lo largo de 2018, el 26,8% del producto provenía de aves, un 23,6% de ganado bovino, un 21,7% de ganado ovino, un 9,4% de ganado porcino, un 4,6% de conejos, un 1,0% de equino y un 0,8% de ganado caprino.

En relación al año anterior, todos los tipos de carne suben salvo conejos (-1,9%) y ovino (-0,8%).

El mayor incremento se ha producido en la carne de equino (51,3%) aunque sigue siendo poco significativa; el bovino ha subido un 9,5%, las aves un 4,5% y el caprino un 4,0%. El porcino registra la menor subida anual con un 0,7%.

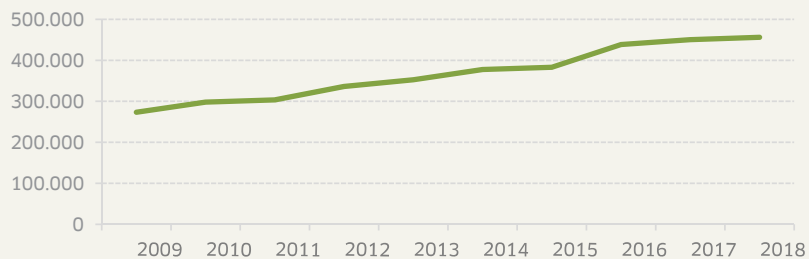
En 2019 la agricultura y la ganadería continúan teniendo un año más una importancia capital en la economía de La Rioja; según la Contabilidad Regional de España, el **sector agrario riojano tiene una repercusión del 6,5% del VAB** estimado, lo que la sitúa a la cabeza de los países de la Unión Europea que obtiene un dato del 1,6%.

Producción de la rama agraria a precios de productor

	Año 2018	% variación anual
Producción de la rama agraria a P.B.	719.912	2,3
Consumos intermedios	210.514	4,8
Valor Añadido Bruto a Precios Básicos	509.398	1,4
Consumo de capital fijo	90.577	0,7
Valor Añadido Neto o Precios Básicos	418.821	1,5
Otros impuestos sobre la producción	4.388	1,2
Otras subvenciones	41.800	-0,7
Renta de los factores	456.233	1,3

Fuente: Estadística Agraria Anual. Consejería de Agricultura, Ganadería, Mundo Rural, Territorio y Población
Unidades: miles de euros

Evolución de la renta de los factores agrarios en La Rioja
(miles de euros)



Fuente: Consejería de Agricultura, Ganadería, Mundo Rural, Territorio y Población

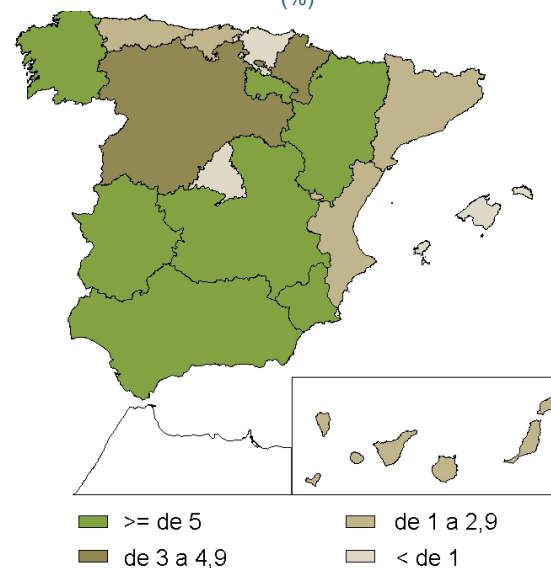
La **producción de la rama agraria** a precios básicos en La Rioja asciende en 2018 a 719,9 millones de euros según la Consejería de Agricultura, Ganadería y Mundo Rural, Territorio y Población. En relación a 2017 se ha producido una subida del 2,3%.

El Valor Añadido Bruto a Precios Básicos marca una subida anual del 1,4%, mientras que el Valor Añadido Neto (P.B.) crece un 1,5% y la Renta de los factores sube un 1,3%, alcanzando esta última el máximo valor de la última década.

En el contexto nacional, las regiones con mayor peso de la agricultura en sus economías para 2019 son: Extremadura (9,5%), Castilla- La Mancha (8,8%) y Andalucía (6,9%). La Rioja con un 6,5% se sitúa también por encima de la media nacional que se queda en el 2,9%.

En el lado opuesto, las CCAA con menor importancia del sector agrario se encuentran Madrid (0,1%), Baleares (0,6%) y País Vasco (0,7%).

Participación de la agricultura en el VAB. Año 2019
(%)



Fuente: Contabilidad Regional de España.INE

Participación de la agricultura en el VAB. Año 2019

LA RIOJA	6,5
Rumanía	4,5
Letonia	4,3
Grecia	4,2
Hungría	4,1
Bulgaria	3,7
Croacia	3,4
Estonia	3,3
Lituania	3,3
ESPAÑA	2,9
Eslovaquia	2,8
Finlandia	2,7
Polonia	2,5
Portugal	2,4
Chipre	2,3
Eslovenia	2,3
Italia	2,2
Chequia	2,1
Países Bajos	1,8
Francia	1,8
EU -28	1,6
Suecia	1,6
Dinamarca	1,4
Austria	1,3
Irlanda	1,0
Alemania	0,9
Malta	0,9
Reino Unido	0,7
Bélgica	0,5
Luxemburgo	0,2

Fuente: INE y EUROSTAT