



# Estadística al día

Índice de Cifra de Negocios (ICN). Base 2015.  
Índice de Entrada de Pedidos (IEP). Base 2015.

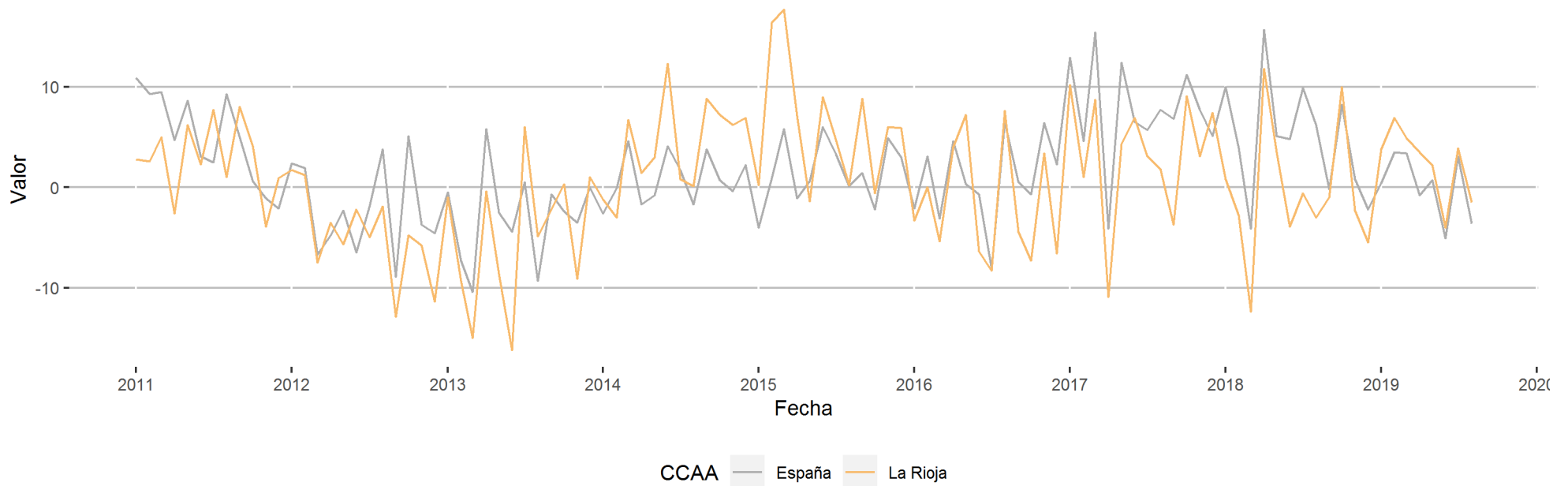
Agosto 2019. Datos provisionales

21 de Octubre de 2019

Según los datos del Índice de Cifra de Negocios (ICN) para agosto de 2019, la cifra de negocios riojana reflejó una variación anual de un -1,5%. A nivel nacional este mismo indicador evolucionó al -3,6%.

ICN General.	La Rioja				España			
	Índice	Var.(%) Mensual	Var.(%) Anual	Var.(%) en lo que va de año	Índice	Var.(%) Mensual	Var.(%) Anual	Var.(%) en lo que va de año
Índice General	79,8	-29,4	-1,5	2,6	89,1	-27,9	-3,6	0,3

### ICN. Tasa Anual

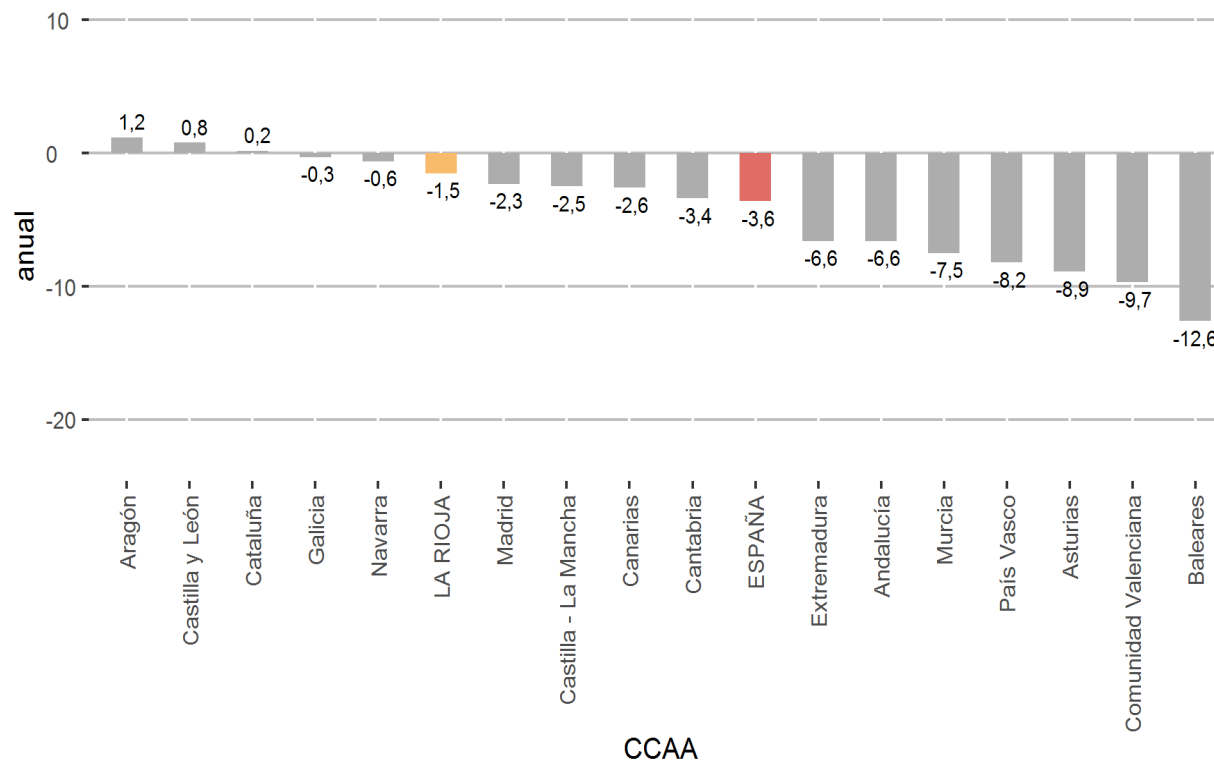




**ICN General por Comunidades Autónomas.**

	Índice	Var.(%) Mensual	Var.(%) Anual	Var.(%) en lo que va de año
ESPAÑA	89,1	-27,9	-3,6	0,3
Andalucía	95,3	-20,9	-6,6	-0,6
Aragón	83,5	-32,2	1,2	3,6
Asturias	96,6	-23,5	-8,9	0,3
Baleares	87,5	-35,9	-12,6	3,2
Canarias	101,5	-3,1	-2,6	1,6
Cantabria	91,0	-19,6	-3,4	-0,5
Castilla y León	81,8	-23,8	0,8	-9,0
Castilla - La Mancha	105,9	-16,6	-2,5	4,2
Cataluña	88,0	-28,0	0,2	0,4
Comunidad Valenciana	85,0	-34,8	-9,7	0,1
Extremadura	102,1	-19,5	-6,6	-0,8
Galicia	99,3	-23,2	-0,3	0,2
Madrid	75,7	-38,9	-2,3	3,6
Murcia	122,6	-16,0	-7,5	3,0
Navarra	95,1	-15,5	-0,6	3,5
País Vasco	76,8	-39,7	-8,2	-1,2
LA RIOJA	79,8	-29,4	-1,5	2,6

**ICN General por Comunidades Autónomas. Tasa Anual**



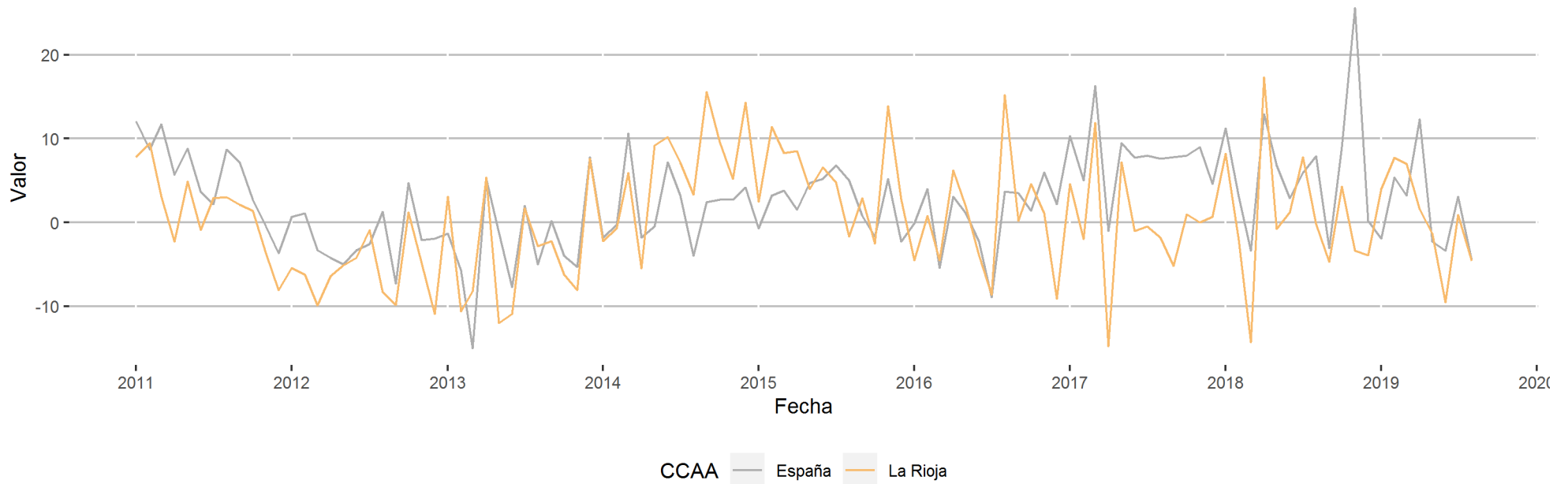
En el ámbito regional, las comunidades con las tasas interanuales más altas en agosto de 2019 son : Aragón (1,2%), Castilla y León (0,8%) y Cataluña (0,2%).

En el extremo opuesto, se sitúan : Baleares (-12,6%), Comunidad Valenciana (-9,7%) y Asturias (-8,9%).

Según los datos del Índice de Entrada de Pedidos (IEP) para agosto de 2019, la entrada de pedidos riojana reflejó una variación anual de un -4,6 %. A nivel nacional este mismo indicador evolucionó al -4,5 %.

IEP General.	La Rioja				España			
	Índice	Var.(%) Mensual	Var.(%) Anual	Var.(%) en lo que va de año	Índice	Var.(%) Mensual	Var.(%) Anual	Var.(%) en lo que va de año
Índice General	74,5	-32,3	-4,6	0,7	90,9	-23,9	-4,5	1,5

### IEP. Tasa Anual

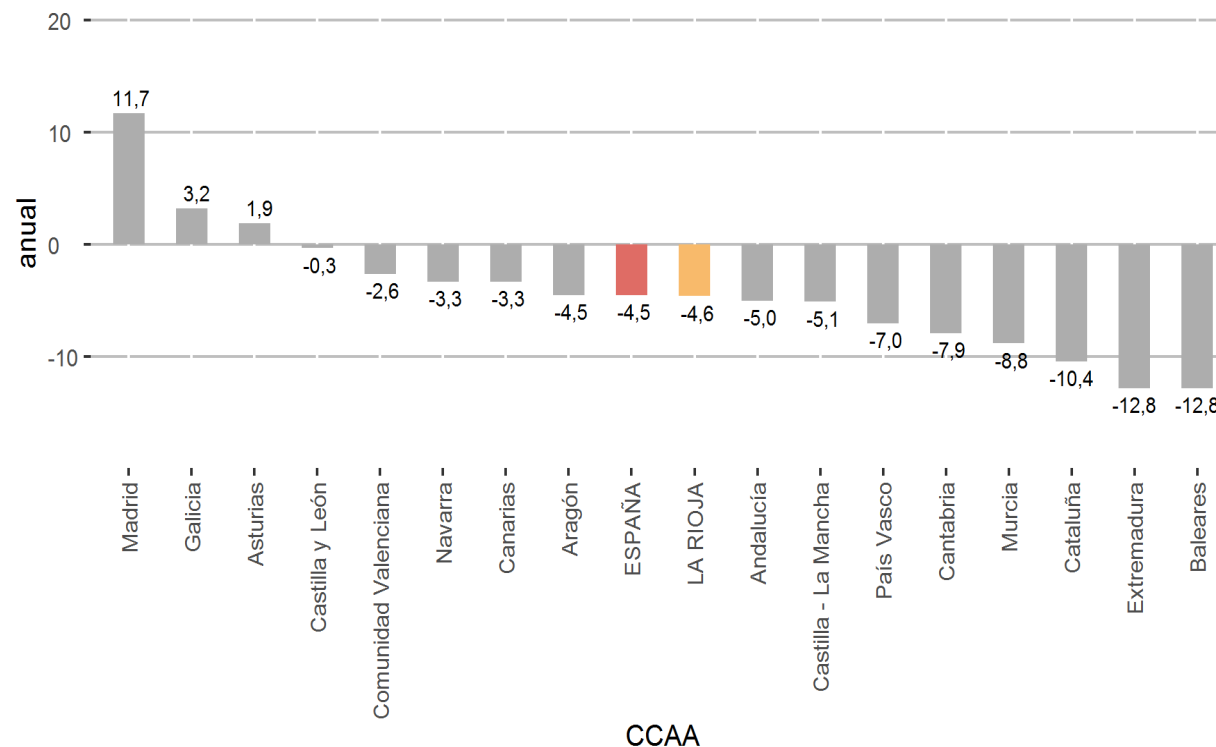




**IEP General por Comunidades Autónomas.**

	Índice	Var.(%) Mensual	Var.(%) Anual	Var.(%) en lo que va de año
ESPAÑA	90,9	-23,9	-4,5	1,5
Andalucía	97,2	-16,7	-5,0	-2,1
Aragón	95,3	-16,8	-4,5	1,9
Asturias	99,3	-22,7	1,9	0,2
Baleares	83,9	-33,6	-12,8	4,4
Canarias	102,8	-1,6	-3,3	0,8
Cantabria	89,5	-18,6	-7,9	-3,7
Castilla y León	79,7	-25,8	-0,3	-9,6
Castilla - La Mancha	107,9	-12,3	-5,1	17,5
Cataluña	86,0	-29,0	-10,4	-0,7
Comunidad Valenciana	96,7	-23,2	-2,6	2,7
Extremadura	101,6	-20,5	-12,8	-3,5
Galicia	96,9	-21,8	3,2	14,5
Madrid	79,6	-33,9	11,7	6,6
Murcia	121,2	-14,3	-8,8	-6,3
Navarra	89,8	-18,9	-3,3	3,7
País Vasco	80,3	-28,2	-7,0	2,1
LA RIOJA	74,5	-32,3	-4,6	0,7

**IEP General por Comunidades Autónomas. Tasa Anual**



En el ámbito regional, las comunidades con las tasas interanuales más altas en agosto de 2019 son : Madrid (11,7%), Galicia (3,2%) y Asturias (1,9%).

En el extremo opuesto, se sitúan : Baleares (-12,8%), Extremadura (-12,8%) y Cataluña (-10,4%).

La información contenida en este documento tiene carácter provisional por lo que podría ser actualizada por parte del organismo responsable. Se puede acceder a la última información disponible del Índice de Cifra de Negocios y del Índice de Entrada de Pedidos en La Rioja en la siguiente dirección del Instituto de Estadística de La Rioja:

[www.larioja.org/icn](http://www.larioja.org/icn)

[www.larioja.org/iep](http://www.larioja.org/iep)

Fuente:

---



Consulta y descarga los principales indicadores económicos coyunturales disponibles en nuestra página web:

[www.larioja.org/indicadores-coyunturales](http://www.larioja.org/indicadores-coyunturales)

[www.larioja.org/estadistica](http://www.larioja.org/estadistica)

 @riojastat