



# Estadística al día

Coyuntura turística hotelera (CTH).  
Noviembre 2018. Datos provisionales

21 de Diciembre de 2018

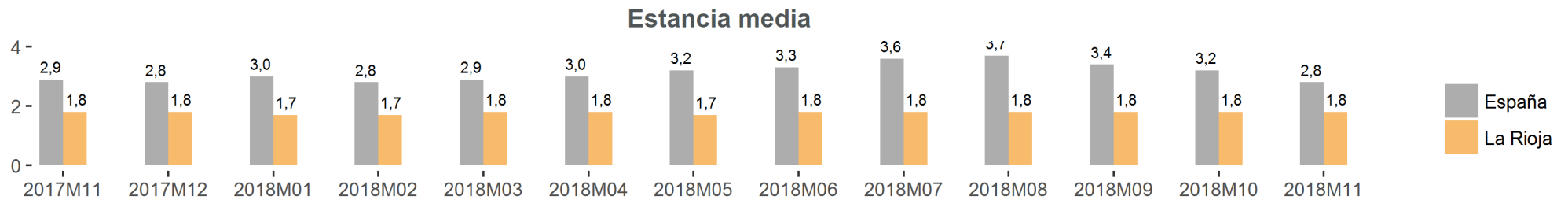


Los resultados correspondientes al mes de noviembre, difundidos por el INE en la Encuesta de Ocupación en Establecimientos Hoteleros, estiman 44.706 viajeros en La Rioja, lo que supone una variación interanual del 5,7%. En el caso de los viajeros residentes en España, los datos reflejan un 6,4% respecto al mismo mes de 2017, mientras que entre los residentes en el extranjero esta diferencia fue del 0,4%.

Viajeros y pernoctaciones											
	La Rioja					España					
	Mes actual	Var. (%) Mensual	Var. (%) Anual	Acumulado año actual	Var. (%) acumulada	Mes actual	Var. (%) Mensual	Var. (%) Anual	Acumulado año actual	Var. (%) acumulada	
Viajeros	44.706	-18,7	5,7	531.837	-3,2	6.463.481	-33,2	6,5	99.201.725	1,2	
Residentes en España	39.856	-8,0	6,4	420.290	-4,7	3.533.107	-18,9	5,8	47.628.002	1,3	
Resid. en el extranjero	4.850	-58,4	0,4	111.546	2,9	2.930.374	-44,9	7,4	51.573.725	1,1	
Pernoctaciones	80.937	-19,0	7,7	947.219	-2,9	18.236.555	-41,4	4,0	323.624.748	-0,2	
Residentes en España	71.933	-11,0	8,3	756.782	-4,6	7.130.814	-23,1	6,1	109.562.390	0,7	
Resid. en el extranjero	9.004	-52,8	3,4	190.432	4,7	11.105.741	-49,2	2,7	214.062.359	-0,7	

En cuanto a las pernoctaciones, en noviembre sumaron un total de 80.937, es decir, un 7,7% en relación a las contabilizadas en el mismo mes de 2017. En España experimentaron una variación del 4%. En La Rioja, las pernoctaciones de residentes españoles registraron una tasa del 8,3% anual al tiempo que las de extranjeros lo hicieron un 3,4%.

Por lo que se refiere a la estancia media, los turistas permanecieron en nuestra comunidad una media de 1,8 días por viajero. En el conjunto nacional la estancia media ascendió a 2,8 pernoctaciones por viajero.





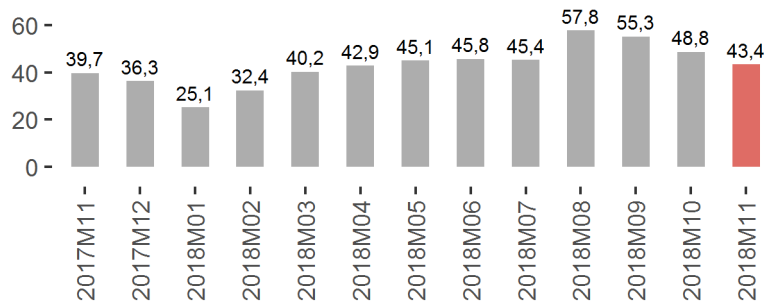
Así mismo, se estima que en noviembre permanecieron abiertos 149 establecimientos hoteleros (150 en el mismo mes de 2017). Desde la perspectiva laboral, estos establecimientos emplearon a 807 personas, frente a las 841 del año anterior.

#### Establecimientos, plazas, grados de ocupación y personal empleado

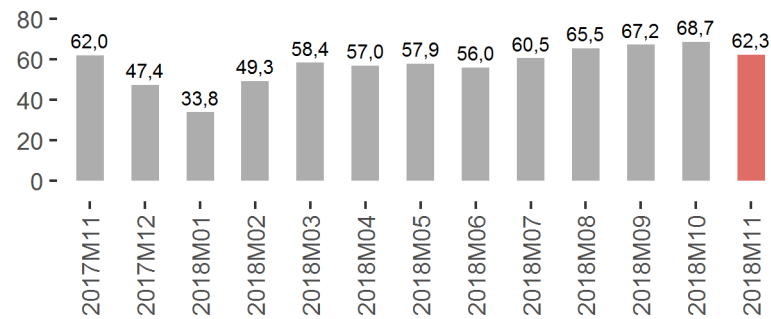
	La Rioja			España		
	Mes Actual	Diferencia		Mes Actual	Diferencia	
		Mensual	Anual		Mensual	Anual
Número de establecimientos abiertos estimados	149,0	-7,0	-1,0	13.001,0	-2.191,0	-22,0
Número de habitaciones estimadas	3.218,0	-195,0	-49,0	569.847,0	-216.656,0	7.987,0
Número de plazas estimadas	6.165,0	-386,0	-99,0	1.171.362,0	-469.858,0	22.790,0
Grado de ocupación por plazas	43,4	-5,4	3,7	51,5	-8,6	1,0
Grado de ocupación por plazas en fin de semana	62,3	-6,4	0,3	59,8	-8,6	1,2
Grado de ocupación por habitaciones	52,7	-5,0	3,9	61,7	-6,4	1,6
Personal empleado	807,0	-44,0	-34,0	164.583,0	-71.309,0	3.431,0

En cuanto al grado de ocupación, el pasado mes de noviembre se cubrieron en La Rioja el 43,4 % de las plazas ofertadas, alcanzando el 62,3 % de ocupación por plaza en fin de semana.

#### Grado de ocupación por plazas

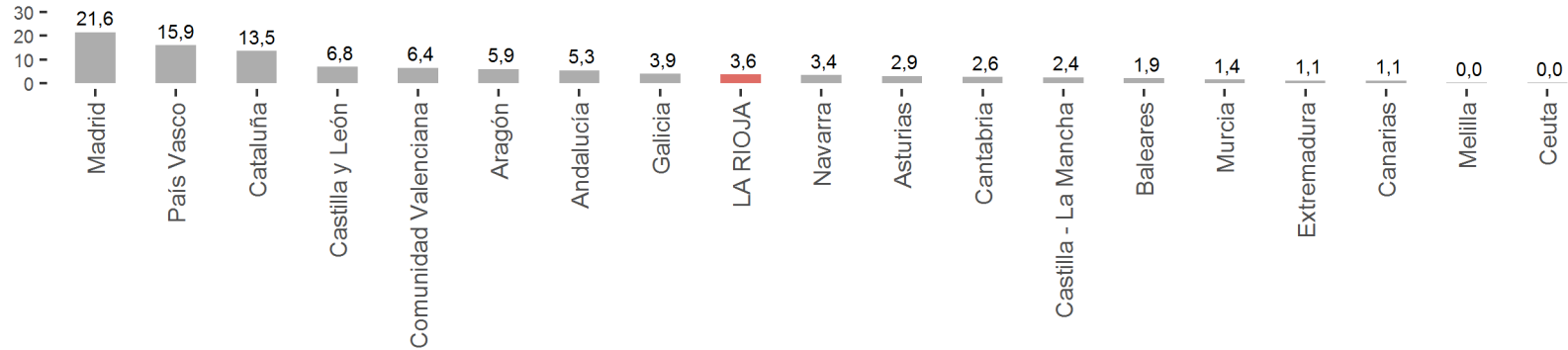


#### Grado de ocupación por plazas en fin de semana



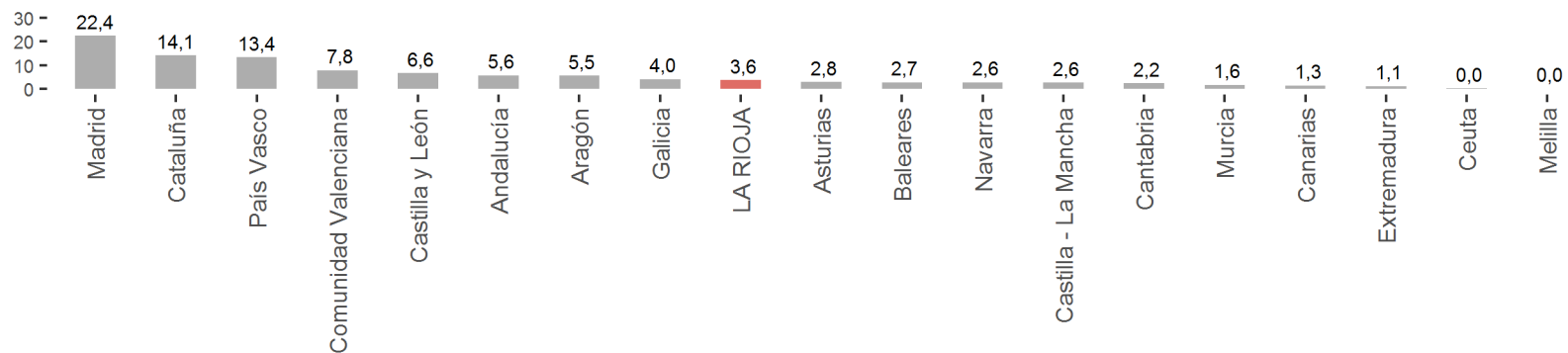
Durante el mes de noviembre, los viajeros residentes en España con destino La Rioja procedían principalmente de las comunidades de Madrid (21,6%), País Vasco (15,9%) y Cataluña (13,5%).

### Distribución porcentual de los viajeros en La Rioja según CCAA de procedencia



En los porcentajes de distribución de las pernoctaciones despunta en primer lugar Madrid (22,4%), seguida de Cataluña (14,1%), País Vasco (13,4%) y Comunidad Valenciana (7,8%). Cabe destacar que del total de viajeros que visitaron La Rioja en el mes de noviembre, el 3,6% residía en esta comunidad (3,6% de las pernoctaciones).

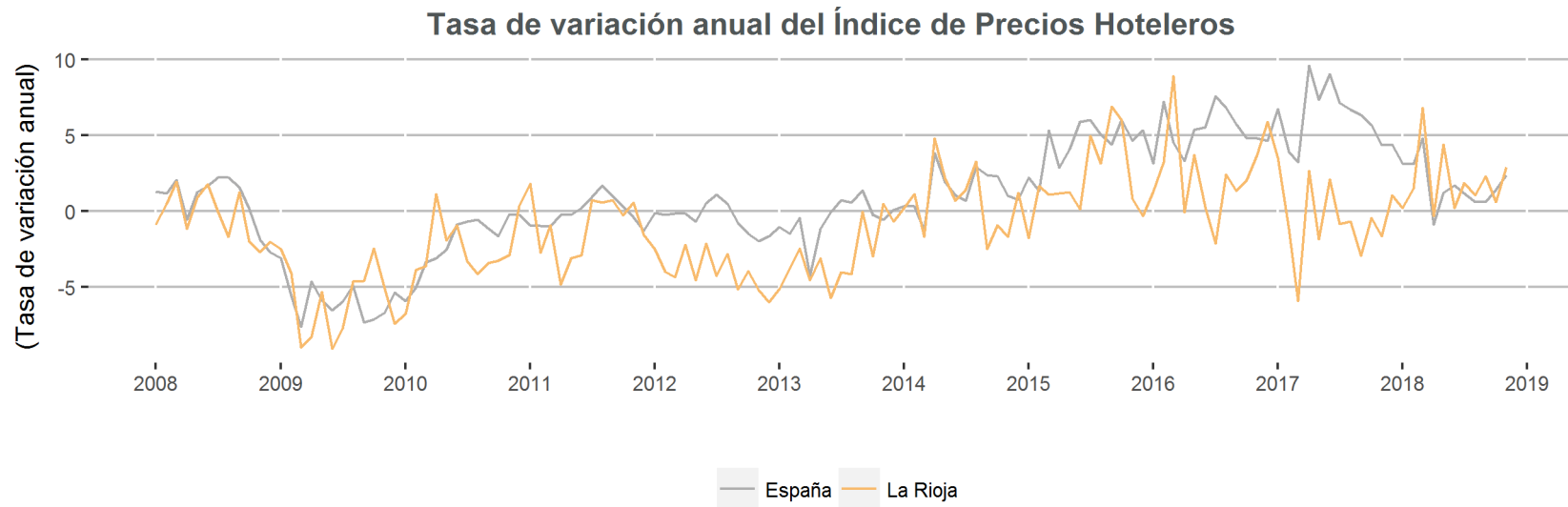
### Distribución porcentual de las pernoctaciones en La Rioja según CCAA de procedencia





	Índice de Precios Hoteleros			
	Año actual		Año anterior	
	Índice Mensual	Var. (%) Anual	Índice Mensual	Var. (%) Anual
La Rioja	91,8	2,9	89,2	-1,7
España	107,0	2,4	104,5	4,3

La tasa anual del Índice de Precios Hoteleros se situó en el 2,9 % en noviembre, frente al -1,7 % registrado un año atrás. A nivel nacional se produjo una variación anual del 2,4 % (4,3 % en noviembre de 2017).





La facturación media por cada habitación ocupada (ADR) de los hoteles riojanos en noviembre fue de 63,3 euros, lo que significa un 2 % en relación al mismo mes de 2017.

Por su parte, el ingreso por habitación disponible (RevPAR), que está condicionado por la ocupación registrada en los establecimientos hoteleros, alcanzó los 32,7 euros, con un 3,6 % en relación a noviembre del año anterior.

<b>ADR y RevPAR de comunidades y ciudades autónomas</b>				
Mes	ADR	Var. (%)	RevPAR	Var. (%)
Actual	(en euros)	Anual	(en euros)	(Anual)
ESPAÑA	82,0	3,3	50,0	5,2
Andalucía	69,6	8,5	37,9	9,9
Aragón	53,7	8,9	22,8	15,6
Asturias	54,7	1,8	18,8	13,6
Baleares	83,0	14,8	45,1	0,4
Canarias	100,5	-1,1	85,1	-5,8
Cantabria	57,7	1,0	22,5	3,2
Castilla y León	56,9	3,0	23,4	11,5
Castilla - La Mancha	54,2	2,5	20,2	3,3
Cataluña	95,6	9,5	57,4	22,0
Comunidad Valenciana	63,4	1,4	38,0	2,5
Extremadura	56,3	4,3	23,1	16,3
Galicia	53,1	3,3	19,8	12,0
Madrid	90,7	4,1	70,5	6,8
Murcia	54,1	-0,2	29,9	3,0
Navarra	62,7	2,0	33,1	13,4
País Vasco	79,7	8,1	49,5	11,7
LA RIOJA	63,3	2,0	32,7	3,6
Ceuta	70,0	0,1	49,8	14,8
Melilla	66,0	-12,7	44,3	-31,3

Por comunidades autónomas, las regiones con mayor ADR fueron Canarias y Cataluña con 100,5 y 95,6 euros de facturación media, respectivamente.

El mayor ingreso por habitación disponible se obtuvo en las comunidades de Canarias (85,1 euros) y Madrid (70,5 euros).

La información contenida en este documento tiene carácter provisional por lo que podría ser actualizada por parte del organismo responsable. Se puede acceder a la última información disponible de ocupación en establecimientos hoteleros de La Rioja en la siguiente dirección del Instituto de Estadística de La Rioja:

[www.larioja.org/eoh](http://www.larioja.org/eoh)

Fuente:

---



Consulta y descarga los principales indicadores económicos coyunturales disponibles en nuestra página web:

[www.larioja.org/indicadores-coyunturales](http://www.larioja.org/indicadores-coyunturales)

[www.larioja.org/estadistica](http://www.larioja.org/estadistica)

 @riojastat