



Estadística al día

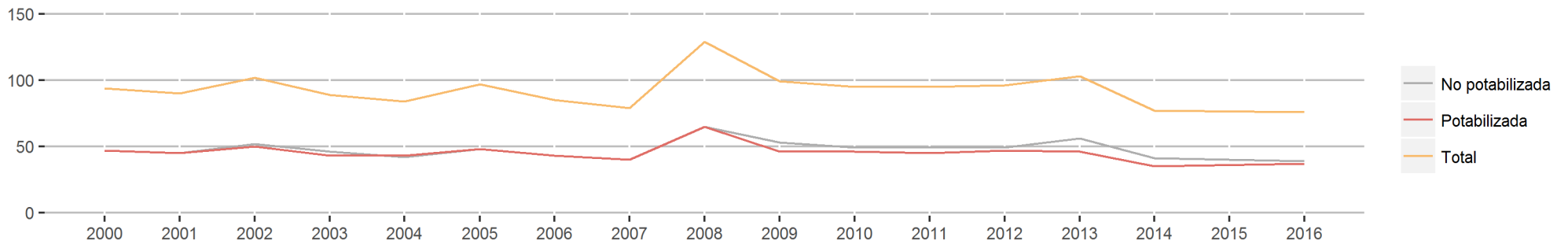
Encuesta sobre el suministro y saneamiento
del agua 2016

27 de Noviembre de 2018

Volumen y captación de agua

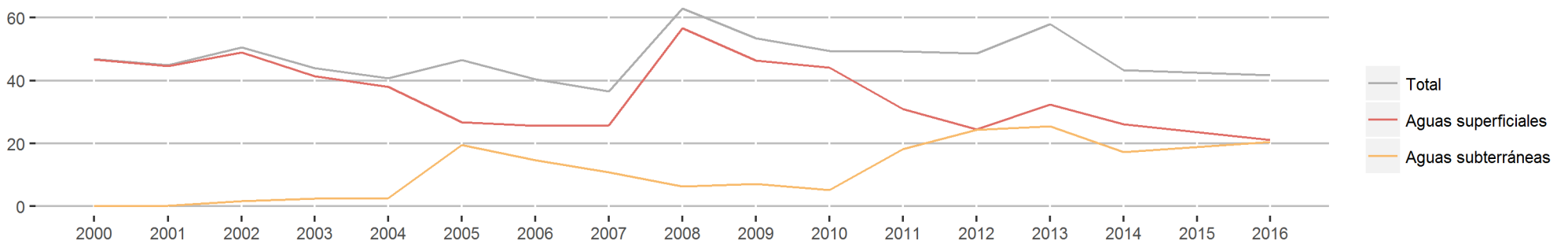
El volumen total de agua disponible en La Rioja en el año 2016 se situó en los 75,9 millones de litros, de los cuales 36,9 millones de litros eran de agua potabilizada y 39,1 millones de litros correspondían a no potable.

Agua disponible (millones de metros cúbicos)



La captación consiste en extraer el agua de la naturaleza y almacenarla para su utilización. Se incluyen los servicios de embalse y la conducción por arterias y tuberías primarias. En su total, este concepto se cuantificó en 41,7 millones de litros, de los cuales 21,2 millones de litros eran de aguas superficiales y 20,5 millones de litros se extrajeron de aguas subterráneas.

Captación realizada (millones de metros cúbicos)





Suministro y distribución de agua

Según los datos proporcionados por la Encuesta sobre el Suministro y Saneamiento del Agua (INE), durante 2016 en La Rioja se suministraron a las redes de abastecimiento público 36,2 millones de metros cúbicos, lo que supuso una variación del 5,6 % respecto a los repartidos en 2014.

Del total del volumen de agua suministrada en La Rioja, un 41,5 % correspondió a pérdidas (agua no registrada). Las pérdidas reales de agua por fugas, roturas y averías alcanzaron los 6,6 millones de metros cúbicos, lo que supuso un 18,2 % del agua suministrada; este tipo de pérdida evolucionó bienalmente en un 37 %. Las pérdidas aparentes estimadas por errores de medida, fraudes u otras causas no físicas, llegaron a los 8,4 millones de metros cúbicos, lo que supuso un 23,3 % del volumen total de agua suministrada (13,9 % respecto a las pérdidas estimadas en 2014).

Volumen de agua suministrada a la red de abastecimiento público

	La Rioja			España		
	Volumen	% sobre el total	Var.(%) bienal	Volumen	% sobre el total	Var.(%) bienal
VOLUMEN TOTAL SUMINISTRADO	36.170	100,0	5,6	4.290.557	100,0	0,4
1. Volumen total de agua registrada y distribuida por tipo de usuario	21.173	58,5	-4,0	3.199.910	74,6	-0,4
2. Volumen de agua no registrada	14.997	41,5	23,0	1.090.647	25,4	3,1
- Pérdidas reales	6.574	18,2	37,0	701.087	16,3	7,7
- Pérdidas aparentes	8.423	23,3	13,9	389.560	9,1	-4,3

Unidad: miles de metros cúbicos

En el caso de España, el volumen total suministrado a la red fue de 4.290,6 millones de metros cúbicos, lo que supuso una variación del 0,4 % respecto a los repartidos durante el año 2014. Las pérdidas absolutas evolucionaron bienalmente en un 3,1 %, las reales 7,7 % y las aparentes -4,3 %.

Bajo el epígrafe volumen de agua registrada y distribuida por tipo de usuario, se incluyen exclusivamente los volúmenes medidos en los contadores de los usuarios, tanto comunitarios como individuales. En La Rioja, durante 2016 se registraron y distribuyeron un total de 21,2 millones de metros cúbicos, lo que supuso una variación del -4 % respecto a la encuesta anterior. En el correspondiente desglose por tipo de usuario, cabe destacar que llegaron a los hogares 13,1 millones de metros cúbicos, lo que supuso un 61,7 % del total. Los sectores económicos de la industria, los servicios y la ganadería registraron 5,7 millones de metros cúbicos, un 26,7 % del total. Por último, los consumos municipales tomaron 2,4 millones de metros cúbicos (11,6 %).

El volumen total del conjunto nacional en este apartado, reflejó una variación respecto a la encuesta anterior del -0,4 %, con 3.199,9 millones de metros cúbicos. La distribución por tipo de usuario muestra que el 71,8 % del total se registró en los hogares, el 19,8 % en los sectores económicos y el 8,4 % correspondió a consumos municipales.

	La Rioja			España		
	Volumen	% sobre el total	Var.(%) bienal	Volumen	% sobre el total	Var.(%) bienal
VOLUMEN TOTAL DE AGUA REGISTRADA Y DISTRIBUIDA	21.173	100,0	-4,0	3.199.910	100,0	-0,4
- Hogares	13.074	61,7	7,3	2.297.352	71,8	2,7
- Sectores económicos	5.650	26,7	-22,7	632.504	19,8	-7,6
- Consumos municipales	2.449	11,6	-4,3	270.054	8,4	-7,3
Importe facturado por el agua suministrada	11.087		-8,8	3.740.419		5,7
Importe total de la inversión en los servicios de suministro	2.988		-21,8	228.873		-8,7

Unidades: volumen en miles de metros cúbicos e importes en miles de euros

El importe facturado por el agua suministrada, en el que no se incluye el cobro del IVA, alcanzó en La Rioja los 11,1 millones de euros, lo que supuso una variación del -8,8 % respecto al periodo encuestado anteriormente. En España, este importe fue de 3.740,4 millones de euros, con un 5,7 % de variación bienal.

La inversión en los servicios de suministro alcanzó en La Rioja los 3 millones de euros, con una variación del -21,8 % respecto a la anterior encuesta. En España, este importe fue de 228,9 millones de euros, variando en un -8,7 % respecto a 2014.

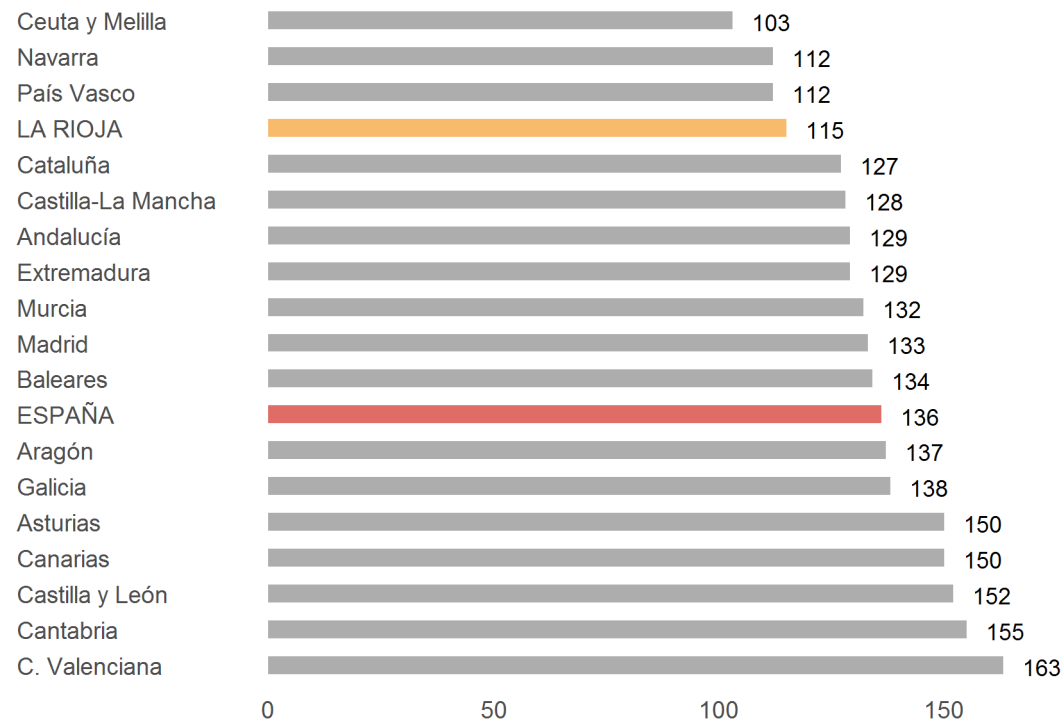
Durante el año 2016 el consumo medio de agua de los hogares se situó en La Rioja en 115 litros por habitante y día, lo que implicó una evolución del 8,5% respecto a la encuesta anterior. En España, este consumo ascendió a los 136 litros por habitante y día, registrándose una variación bienal en el mismo del 3%.

Consumo medio de agua en los hogares

Año encuesta	Consumo medio	Variación bienal (%)
ESPAÑA	136	3,0
Andalucía	129	2,4
Aragón	137	5,4
Asturias	150	11,9
Baleares	134	8,1
Canarias	150	4,2
Cantabria	155	2,0
Castilla y León	152	-8,4
Castilla-La Mancha	128	2,4
Cataluña	127	7,6
C. Valenciana	163	0,6
Extremadura	129	3,2
Galicia	138	7,0
Madrid	133	1,5
Murcia	132	4,8
Navarra	112	0,9
País Vasco	112	-3,4
LA RIOJA	115	8,5
Ceuta y Melilla	103	-2,9

Unidad: litros / habitante / día

Consumo medio de agua en los hogares (litros / habitante / día)



Además de Ceuta y Melilla (103 litros/habitante/día), las comunidades autónomas con menor consumo fueron País Vasco (112), Navarra (112) y La Rioja (115). En el lado opuesto, los mayores consumos corresponden a Comunidad Valenciana (163), Cantabria (155) y Castilla y León (152).

El coste unitario del agua es el cociente entre los importes abonados por el suministro de agua más el de las cuotas de alcantarillado, depuración y cánones de saneamiento o vertido y el volumen de agua registrada y distribuida a los usuarios.

Durante 2016, el coste unitario del agua en La Rioja evolucionó un 1,7 % respecto a la encuesta anterior, alcanzando los 1,17 euros por metro cúbico.

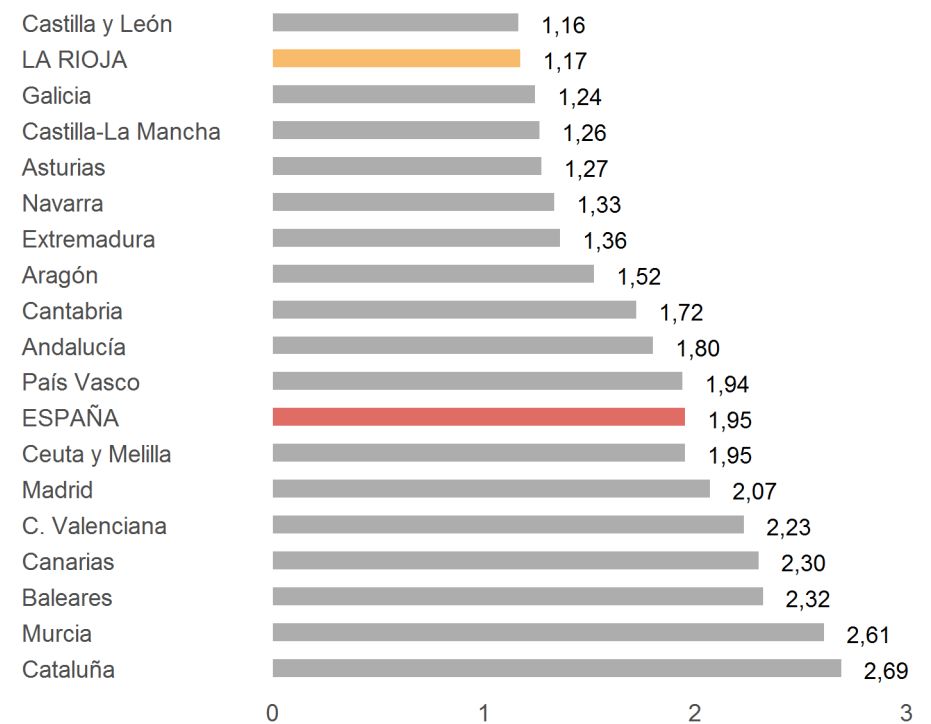
De los 1,17 euros, el 44,4 % corresponde al suministro y el otro 55,6 % proviene de los costes de saneamiento. En el conjunto de España, el coste total unitario ascendió a 1,95 euros, siendo el 60 % por el suministro y el 40 % por el saneamiento.

Coste unitario del agua por Comunidades Autónomas

	Coste unitario	Variación bienal (%)	Coste suministro	Coste Saneamiento
ESPAÑA	1,95	3,17	1,17	0,78
Andalucía	1,80	-0,55	1,08	0,72
Aragón	1,52	4,83	0,74	0,78
Asturias	1,27	-3,79	0,68	0,59
Baleares	2,32	5,94	1,28	1,04
Canarias	2,30	10,05	1,90	0,40
Cantabria	1,72	-1,71	0,90	0,82
Castilla y León	1,16	22,11	0,65	0,51
Castilla-La Mancha	1,26	-1,56	0,80	0,46
Cataluña	2,69	-2,18	1,49	1,20
C. Valenciana	2,23	7,73	1,31	0,92
Extremadura	1,36	-10,53	0,93	0,43
Galicia	1,24	11,71	0,76	0,48
Madrid	2,07	-0,48	1,32	0,75
Murcia	2,61	-4,40	1,79	0,82
Navarra	1,33	-5,67	0,72	0,61
País Vasco	1,94	10,86	0,95	0,99
LA RIOJA	1,17	1,74	0,52	0,65
Ceuta y Melilla	1,95	-1,02	1,46	0,49

Unidad: euros / metro cúbico

Valor unitario (euros / metro cúbico)



Por regiones, Castilla y León (1.16 euros por metro cúbico), La Rioja (1.17) y Galicia (1.24) fueron las comunidades autónomas con menor coste unitario del agua.

En el extremo opuesto se situaron Cataluña (2.69 euros por metro cúbico), Murcia (2.61) y Baleares (2.32).

Consulta y descarga toda la información estadística disponible en la web del Instituto de Estadística de La Rioja a través del siguiente enlace:

www.larioja.org/estadistica

Fuente:



 @riojastat