



AGRICULTURA Y GANADERÍA

En La Rioja hay 9.362 explotaciones agrarias según la Encuesta sobre la **Estructura de la Explotaciones Agrícolas** 2016, La superficie agraria utilizada (SAU) media por explotación es de 23,1 Ha y el total de superficie agrícola utilizada ese año fue de 342.104 Ha.

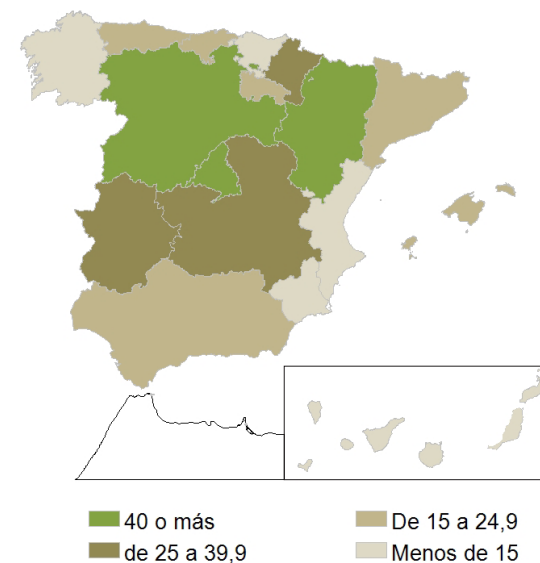
Principales indicadores. Año 2016

	Hectáreas	% variación 2016/2013
Número de explotaciones	9.362	-1,1
Superficie total (ST)	342.104	1,0
Superficie agrícola utilizada (SAU)	216.258	0,2
Tierras labradas	123.487	0,1
Cultivos herbáceos	69.097	-1,5
Frutales	9.683	-2,2
Olivar	3.423	-1,8
Viñedo	41.166	3,8
Otras tierras labradas	118	-16,9
Pastos permanentes	92.771	0,3

Fuente: Encuesta sobre la estructura de las explotaciones agrícolas. INE

Nota: Cultivos herbáceos incluye barbechos y huertos familiares

SAU media por explotación. Año 2016



Fuente: Encuesta sobre la estructura de las explotaciones agrícolas. INE

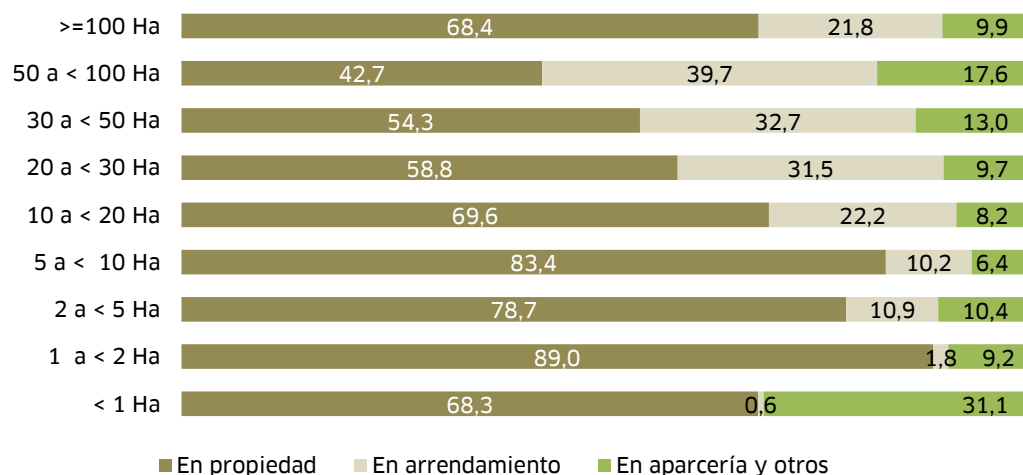
En 2016 casi 9 de cada 10 (88,8%) explotaciones agrarias riojanas se poseen en **régimen de propiedad**, si bien, si se trata de la tenencia del terreno sólo el 64,9% de la superficie de la explotación pertenece al agricultor.

Un dato destacable es que sólo el 17,6% de los **titulares de explotaciones** son mujeres y entre ellas, el 51,0% tiene 65 o más años y sólo un 2,8% tiene menos de 40 años.

La avanzada edad es también un problema entre los varones titulares de explotaciones agrarias, ya que un 37,1% de ellos tiene 65 o más años y sólo está por debajo de los 40 años un 9,9%.

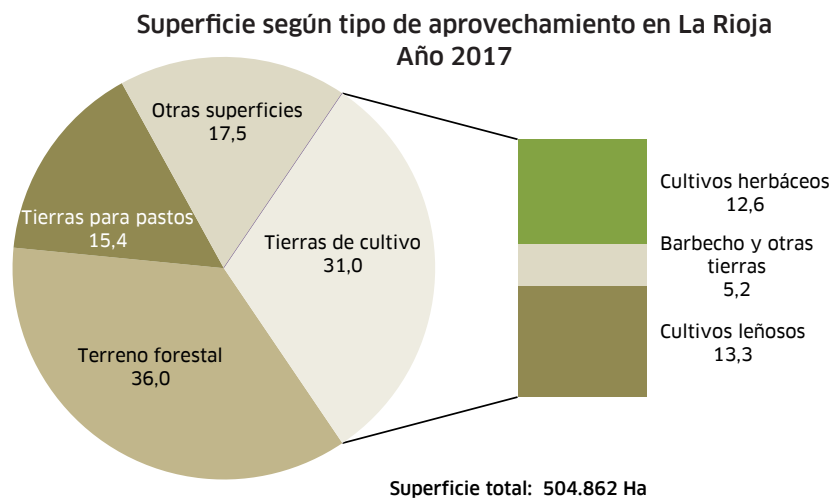
El 71,7% de los titulares de explotación no tienen formación específica sólo práctica, frente a un 2,1% con formación universitaria, un 4,5% con F.P. y un 21,7% con otro tipo de formación. En 2013 los respectivos datos eran 76,3%, 1,7%, 3,2% y 18,8%.

SAU según tamaño y régimen de tenencia. Año 2016

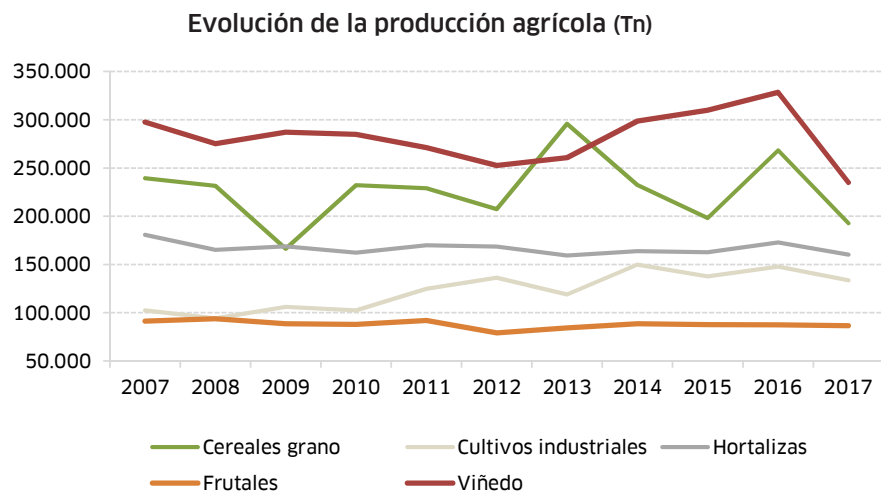


Fuente: Encuesta sobre la estructura de las explotaciones agrícolas. INE

En 2017, el 31,0% de la superficie regional corresponde a tierras de cultivo, un 36,0% es terreno forestal, un 15,4% son tierras para pastos y un 17,5% son otro tipo de superficie (terrenos improductivos, ríos, lagos, pastos a eriales, etc).



Fuente: Consejería de Agricultura, Ganadería y Medio Ambiente



Fuente: Consejería de Agricultura, Ganadería y Medio Ambiente

Principales tipos de cultivo. Año 2017

	Superficie (Ha)	Var. Anual	Producción (Tn)	Var. Anual
Cereales grano	50.674	-0,6	192.630	-28,2
Leguminosas grano	1.896	70,5	2.505	-8,7
Tubérculos consumo humano	1.142	-6,2	49.978	-10,9
Cultivos industriales	3.108	-0,4	133.632	-9,5
Cultivos forrajeros (1)	2.422	1,4	72.132	-12,1
Hortalizas	4.277	-14,8	160.305	-7,3
Frutales	14.449	-0,4	86.642	-1,0
Viñedo	46.881	0,7	235.092	-28,4
Olivar	5.641	-0,1	14.651	42,6

Fuente: Consejería de Agricultura, Ganadería y Medio Ambiente

(1) Producción en verde de cultivos forrajeros

Los **principales cultivos** en 2017 en cuanto a superficie, son los cereales de grano que ocupan 50.674 Ha, seguidos por el viñedo con 46.881 Ha.

Los frutales, con 14.449 Ha, se sitúan como el tercer cultivo en extensión, seguidos a gran distancia por el olivar que ocupa 5.641 Ha, hortalizas con una superficie de 4.277 Ha y cultivos industriales con 3.108 Ha.

Con las menores extensiones agrícolas a pesar de estar entre los principales cultivos se encuentran las leguminosas grano (1.896 Ha) y los tubérculos de consumo humano.

En cuanto a la evolución anual, lo más destacable es el importante incremento (70,5%) de la superficie ocupada por las leguminosas grano, cultivos que han pasado de 1.112 Ha en 2016 a 1.896 Ha en 2017.

Con variaciones también significativas, pero en este caso negativas se encuentran los tubérculos de consumo humanos (-6,2%) y las hortalizas (-14,8%).

Las **producciones de los principales cultivos agrícolas** para 2017 recogen importantes descensos en todos los cultivos salvo en olivar que sube un 42,6%. Los mayores descensos se produjeron en viñedo (-28,4%) y cereal grano (-28,2%).

La **cabaña ganadera** existente en La Rioja supera en 2017 a los 2,5 millones de animales, si bien hay que tener en cuenta que las aves superan los 2,26 millones de ejemplares, de los que más de 2 millones son pollos mientras que las gallinas rondan los 100.000 ejemplares. En relación a 2016, el número de pollos ha subido un 7,4% y el de gallinas por contra ha descendido un 3,4%.

Le sigue en importancia por número de cabezas el porcino, con 118.218 ejemplares; el 96,0% de ellos son cerdos de engorde y el resto cerdas de cría. Mientras el número de estas últimas ha bajado un 4,0% respecto a 2016, la cabaña de cerdos de engorde ha mostrado un crecimiento anual del 7,0%.

La cabaña bovina tiene 34.390 animales de los que un 45,6% son terneros de cebo, otro 48,0% son vacas de carne y un 6,4% vacas de ordeño. Los terneros son los que más han visto ampliar su número, un 16,5%; las vacas de ordeño han aumentado un 2,6% y las de carne han disminuido un 2,5%.

Otros animales que presentan descensos son el ovino (-3,3%), el caprino (-9,0%) y sobre todo se ha reducido la cabaña de conejas que presenta un descenso anual del 17,0%.

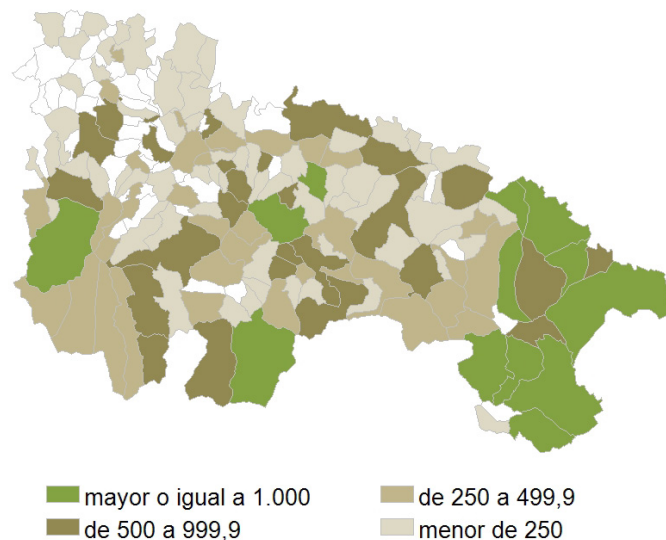
La distribución de la cabaña ganadera no es uniforme por el territorio riojano sino que la carga ganadera se concentra en mayor medida en determinadas áreas; así, hay 13 municipios que superan las mil unidades en UGM (Unidad de carga ganadera), incluso 3 de ellos superan las 3 mil; son Alfaro (8.364), Cervera de río Alhama (4.841) y Aldeanueva de Ebro (3.878).

A continuación, con más de 2.000 UGM se encuentran Quel (2.507), Albelda de Iregua (2.144), Calahorra (2.100) e Igea (2.063).

Cabaña ganadera. Año 2017		
	Animales	% variación anual
Aves	2.262.020	6,9
Bovino	34.390	5,7
Conejas	7.830	-17,0
Ovino y caprino	94.381	-3,9
Cabras	10.037	-9,0
Ovejas	84.344	-3,3
Porcino	118.218	6,5

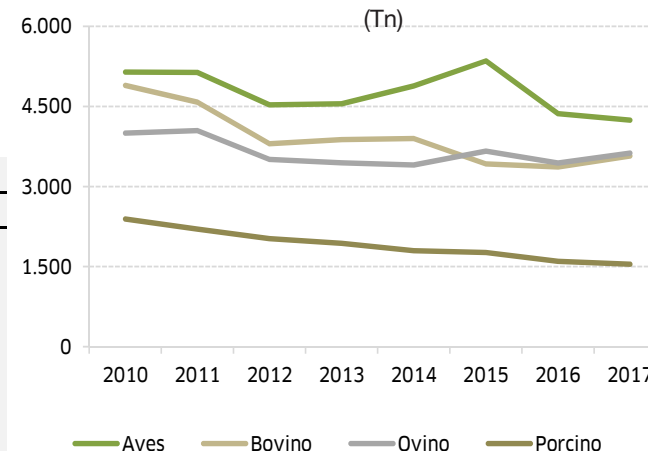
Fuente: Consejería de Agricultura, Ganadería y Medio Ambiente

Carga ganadera (UGM). en La Rioja Año 2017



Fuente: Consejería de Agricultura, Ganadería y Medio Ambiente

Carne sacrificada en los mataderos de La Rioja



Fuente: Consejería de Agricultura, Ganadería y Medio Ambiente

En 2017 hay también 21 municipios riojanos con una carga ganadera menor a 50 UGM; incluso hay 7 municipios en los que la carga ganadera es 0, son: Hervías, Camprovín, Baños de Rioja, Casalarreina, Herramélluri, Tormantos, Estollo y Cuzcurrita de Río Tirón

En cuanto a la **carne sacrificada** por los mataderos en La Rioja en 2017, el 30,3% del producto provenía de aves, un 25,5% de ganado bovino, un 25,9% de ganado ovino, un 11,0% de ganado porcino, un 5,6% de conejos, un 0,9% de ganado caprino y el 0,8% restante de equino.

Respecto a 2016 todos los tipos de carne suben salvo aves (-2,8%) y porcino (-3,4%). Los mayores incrementos se han producido además de en la carne de equino (1.145,6%) que es poco significativa, en la carne de conejo (18,2%), bovino (6,1%), ovino (5,4%) y caprino (4,0%). En total el ascenso de la carne sacrificada en La Rioja ha sido del 3,2%.

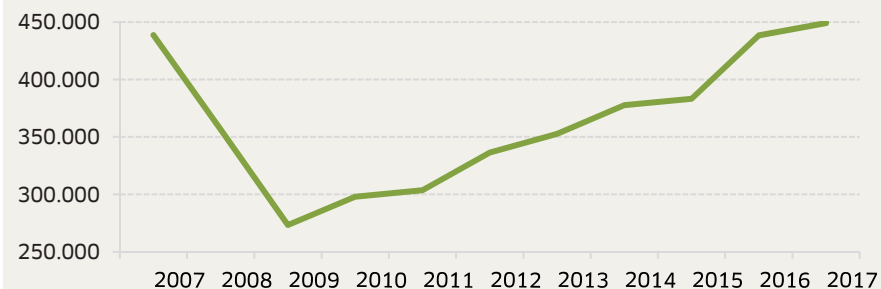
La agricultura y la ganadería tienen una importancia capital en la economía de La Rioja; según la Contabilidad Regional de España, el sector agrario riojano tiene una repercusión del 6,1% en el PIB estimado para 2017, lo que la sitúa a la cabeza de la Unión Europea. Para España el dato es del 2,9% mientras que en el conjunto de la UE (28) es de 1,6%.

Producción de la rama agraria a precios de productor

	Año 2017	% variación anual
Producción de la rama agraria a P.B.	698.265	1,8
Consumos intermedios	196.186	0,5
Valor Añadido Bruto a Precios Básicos	502.079	2,3
Consumo de capital fijo	90.570	0,7
Valor Añadido Neto o Precios Básicos	411.509	2,7
Otros impuestos sobre la producción	4.336	1,2
Otras subvenciones	42.000	-0,2
Renta de los factores	449.172	2,5

Fuente: Estadística Agraria Anual. Consejería de Agricultura, Ganadería y Medio Ambiente
Unidades: miles de euros

Evolución de la renta de los factores agrarios en La Rioja
(miles de euros)

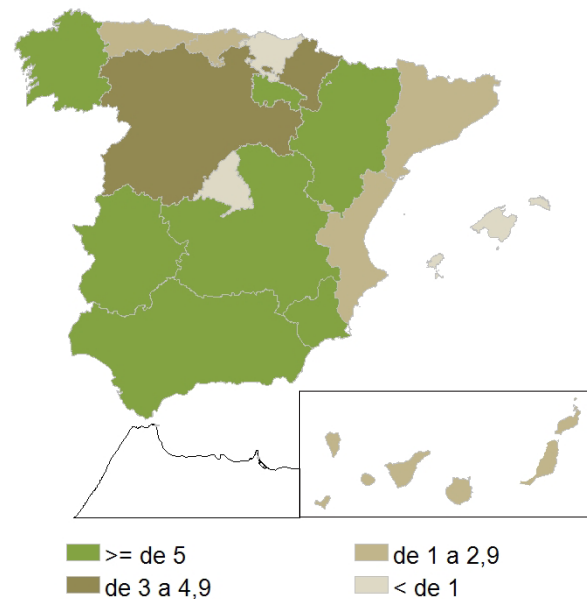


Fuente: Consejería de Agricultura, Ganadería y Medio Ambiente

La **producción de la rama agraria** a precios básicos para 2017 en La Rioja asciende a 698,3 millones de euros según la Consejería de Agricultura, Ganadería y Medio Ambiente. En relación a 2016 se recoge un incremento del 1,8%.

El Valor Añadido a Precios Básicos marca una subida anual del 2,3%, mientras que el Valor Añadido Neto (P.B.) crece un 2,7% y la Renta de los factores sube un 2,5%, alcanzando esta última el máximo valor de la última década.

Participación de la agricultura en el VAB (%). Año 2017



Fuente: Contabilidad Regional de España.INE

En el contexto nacional las regiones con mayor peso de la agricultura en el VAB que La Rioja, son: Extremadura (8,9), Castilla- La Mancha (8,5) y Andalucía (6,6).

Las CCAA con menor importancia de su sector agrario se encuentran Madrid (0,1%) y Baleares (0,5%).

Participación de la agricultura en el VAB. Año 2017	
LA RIOJA	6,1
Rumanía	4,8
Bulgaria	4,3
Grecia	4,0
Hungría	3,9
Letonia	3,9
Croacia	3,7
Eslovaquia	3,6
Lituania	3,4
ESPAÑA	2,9
Estonia	2,8
Finlandia	2,7
Polonia	2,4
Rep. Checa	2,3
Noruega	2,3
Portugal	2,2
Italia	2,1
Eslovenia	2,1
Países Bajos	2,1
Chipre	2,0
EU(28)	1,6
Dinamarca	1,3
Austria	1,3
Suecia	1,2
Malta	1,1
Alemania	0,7
Bélgica	0,7
UK	0,7
Luxemburgo	0,3

Fuente: INE y EUROSTAT