



## FICHA TÉCNICA DE LA SALA GONZALO DE BERCEO

### TELÉFONOS Y DATOS DE INTERÉS

La Sala Gonzalo de Berceo es de titularidad autonómica. Depende de la Consejería de Cultura, Turismo, Deporte y Juventud, del Gobierno de La Rioja, concretamente de la Dirección General de Cultura.

La Sala es gestionada administrativamente por el Servicio de Promoción Cultural.

- [https://www.larioja.org/direcciones-utiles/es?id\\_str=1&id\\_ele=377&id\\_opt=3](https://www.larioja.org/direcciones-utiles/es?id_str=1&id_ele=377&id_opt=3)
- Servicio de Promoción Cultural: 941291100 ext. 33611  
941291192
- [promocion.cultural@larioja.org](mailto:promocion.cultural@larioja.org)
- Sala Gonzalo de Berceo 941291280

### UBICACIÓN Y DISTRIBUCIÓN GENERAL DE ESPACIOS

La Sala Gonzalo de Berceo se encuentra situada en la calle de Presidente Leopoldo Calvo Sotelo nº 11 de Logroño, en una zona peatonal conocida como “El Paseo de las 100 tiendas”.

El acceso con vehículo requiere del permiso previo del Servicio de Movilidad del Ayuntamiento de Logroño. Deberá ser solicitado por las personas interesadas que lo necesiten, por medio de los teléfonos 941 277 000 / 941 277 049, atendiendo a las indicaciones del referido Ayuntamiento.

- Coordenadas geográficas: 42.464653 - 2.442398
- Plano situacional (**Plano 0** adjunto)
- Distribución general de espacios (**Plano 1** adjunto)

### CARGA Y DESCARGA DE MATERIALES

El acceso está situado en el **nº 6 de la calle Beti Jai**, que tiene acometida directa al escenario. La entrada con vehículo se realiza por la calle Duquesa de la Victoria y requiere del permiso previo del Servicio de Movilidad del Ayuntamiento de Logroño. Deberá ser solicitado por las personas interesadas que lo necesiten, por medio de los teléfonos 941 277 000 / 941 277 049 atendiendo a las indicaciones del referido Ayuntamiento.

### ESCENARIO

El escenario tiene unas dimensiones útiles aproximadas de 5,5 x 8,5 m. de planta, y desde el mismo hasta el techo, hay una altura de 5,6 m. Tiene una inclinación de 8º aproximadamente. (**Plano 2** adjunto)

El suelo del escenario es de madera y no está permitido atornillar ni clavar, ya que no es un suelo técnico al uso.

### AFORO

El aforo es de 210 localidades en una única planta.

El acceso a primera planta no es accesible al público.

Disposición del patio de butacas (**Plano 3** adjunto)

### TELONES Y BAMBALINAS

Hay un total de 3 telones de los cuales, dos son motorizados. El telón trasero es manual y sirve para aforar la trasera del escenario, conductos de ventilación, etc. (**Plano 2** adjunto),

El telón delantero es una veneciana que requiere de permiso previo para su utilización.

Las bambalinas tienen una altura de 1,3 m. y se encuentran delante del telón motorizado posterior y la veneciana.

### **CONTROL DE PROYECCIÓN, ILUMINACIÓN Y SONIDO**

El control se encuentra en la primera planta en el lado contrario al escenario. Es abierto (no en cabina). El cañón de seguimiento se encuentra al lado izquierdo junto al control.

El acceso debe ser autorizado y supervisado por el Jefe de Sala.

Cualquier acometida o manipulación debe ser autorizada y supervisada por el Jefe de Sala.

### **EQUIPAMIENTO TÉCNICO**

#### **Equipos de sonido:**

- Equipo de P.A. :
  - o 2 altavoces Vieta Re12 y 2 subgraves Vieta Re15.
  - o Etapas de potencia Digam Powersoft LD1404
  - o Crossover Vieta VDC1
- Microfonía y accesorios:
  - o 1 micro vocal Shure 14<sup>a</sup>
  - o 1 micro inalámbrico vocal Senheiser
  - o 2 micros de cuello de cisne Audio Technica U8670L
  - o 2 micros de cañón Rode NTG1
  - o 3 pies de micro rectos standard
  - o 2 pies de micro de 25 a 45 cm (para micros de cañón)
  - o -2 bases para micros de cuello de cisne
  - o -1 micro de cañón Sony
- Cableado:
  - o 6 cables de XLR M/H de distintas longitudes
  - o 2 cables de RCA a minijack de 2m
  - o Patch de 16 entradas 4 auxiliares (XLR) en escenario
- Reproductor de CD doble Numark CDN 22 MK4
- Mesa de mezclas digital Allen&Heat SQ5

#### **Equipos de iluminación:**

- Proyectores y accesorios:
- 5 PC Coemar Risalto 1000w con visera y portafiltros
- 3 PC tritón blue con visera y portafiltros
- 2 Fresnel Coemar Risalto 1000w con visera y portafiltros
- 4 Recorte 25º/50º Triton Blue 575w
- 2 Recorte 15º/30º Triton Blue 750w
- 7 Par 64 con CP62 con portafiltros
- 1 Recorte 15/30 Led 250w (Filmoteca)
- 1 cañón de seguimiento STRAND 818 2000w
- 4 cuarzos asimétricos de 500w (patio de butacas)
- Dimmers y patch:
  - o 2 Dimmers de 12 canales Lite Puter

- Patch de 24 entradas dobles conmutables a los 52 circuitos
- Mesa de control LT Piccolo 12/48
- Cableado:
  - 32 Latiguillos de patcheo Power-con
  - 7 mangueras eléctricas de 5 metros 10A con schuko M/H
  - 3 regletas de corriente (x6shuko hembra)

-Circuitos:

La sala dispone de un total de 48 circuitos seleccionables desde el patch. Dichos circuitos están dispuestos de la siguiente manera:

- 12 en el primer término (vara frontal)
  - 12 en el segundo término (vara sobre proscenio)
  - 12 en el tercer término (truss de contra)
  - 6 en el hombro izquierdo y 6 en el derecho (calles, panoramas, etc....)
- Varas:
  - Posición de Las varas respecto al escenario (**Plano 4** adjunto).

La primera vara está aproximadamente a 3 m del proscenio y a una altura de 7 m desde el suelo del patio de butacas. La segunda vara está sobre el proscenio a 1,5 m del borde del escenario y a una altura de 5.7 m desde el suelo del escenario. El tercer término está en la parte trasera del escenario útil a 5.5m desde el suelo del mismo.

Las tres varas son motorizadas.

**Equipos de vídeo:**

- Proyector Digital DCP NEC 900C
- Proyector de 35mm Galaxy 140 HS
- Video-proyector Christie LX550 5000lm
- Pantalla de proyección 4:3 de 6x4.5 m
- Sistema de sonido 5.1:
  - Procesador digital Dolby CP650
  - 6xEtapas de potencia Amcom
  - Sistema de sonido detrás de pantalla KCS (L+R+C+SW)
  - Sistema de sonido surround Vieta RE8
- Reproductor de DVD/Blue Ray Sony
- Reproductor de DVD/Blue Ray Samsung
- Reproductor de BETACAM Sony
- Cableado:
  - Cable de 4m VGA
  - Cable de 3m HDMI

AVISO: El uso del sistema de sonido y proyección de cine no es compatible con actuaciones musicales o teatrales. Se cederá para la proyección de películas o vídeos en los que la Sala sea usada exclusivamente como cine, siempre y cuando se cuenten con los permisos oportunos y recogidos en las normas de uso de la Sala. Dada la singularidad y complejidad del manejo, tanto el sistema de proyección como el de sonido 5.1 serán manipulados exclusivamente por los técnicos de la Sala.

**Piano:**

La sala dispone de un piano Steinway. Su disponibilidad queda sujeta a su solicitud previa y acorde a las normas de utilización de la sala.

**SERVICIO TÉCNICO**

La sala dispone de:

- Un/a jefe/a de sala
- Un taquillero/a
- Un acomodador/a

En caso de necesitar más técnicos, el coste corre a cargo de la persona/entidad solicitante y deberá ser solicitado o en su caso notificado, por medio de la solicitud de cesión de instalaciones.

**PLAN DE AUTOPROTECCIÓN**

La sala cuenta con un plan de autoprotección disponible para todas las personas/entidades solicitantes de la sala.

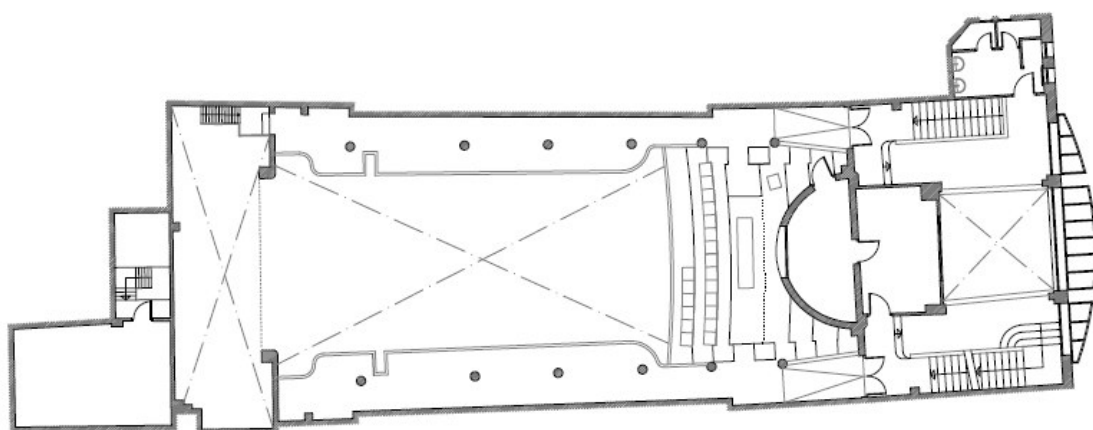
Disposición de las salidas de emergencia, instalaciones, señalética y medios de protección (**Plano 5** adjunto)

## ADJUNTOS

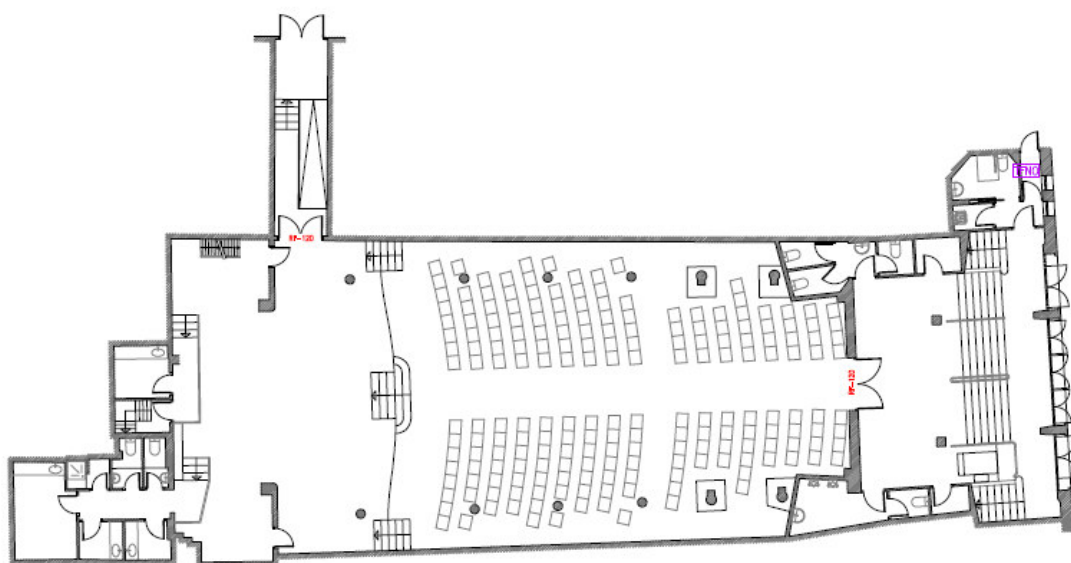
### Plano 0 PLANO SITUACIONAL



## Plano 1 DISTRIBUCIÓN GENERAL DE ESPACIOS

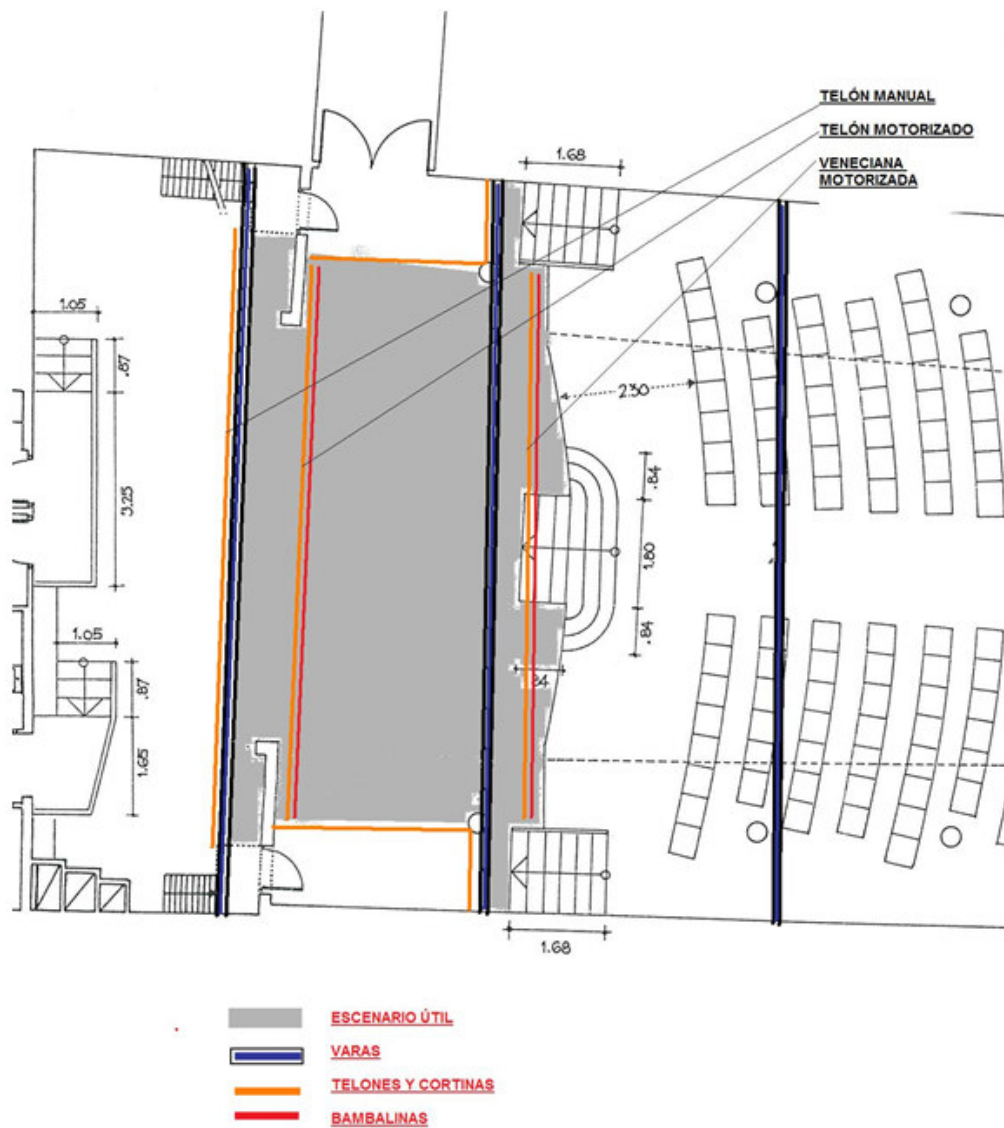


ENTREPLANTA



PLANTA BAJA

## Plano 2 ESCENARIO, TELONES Y BAMBALINAS



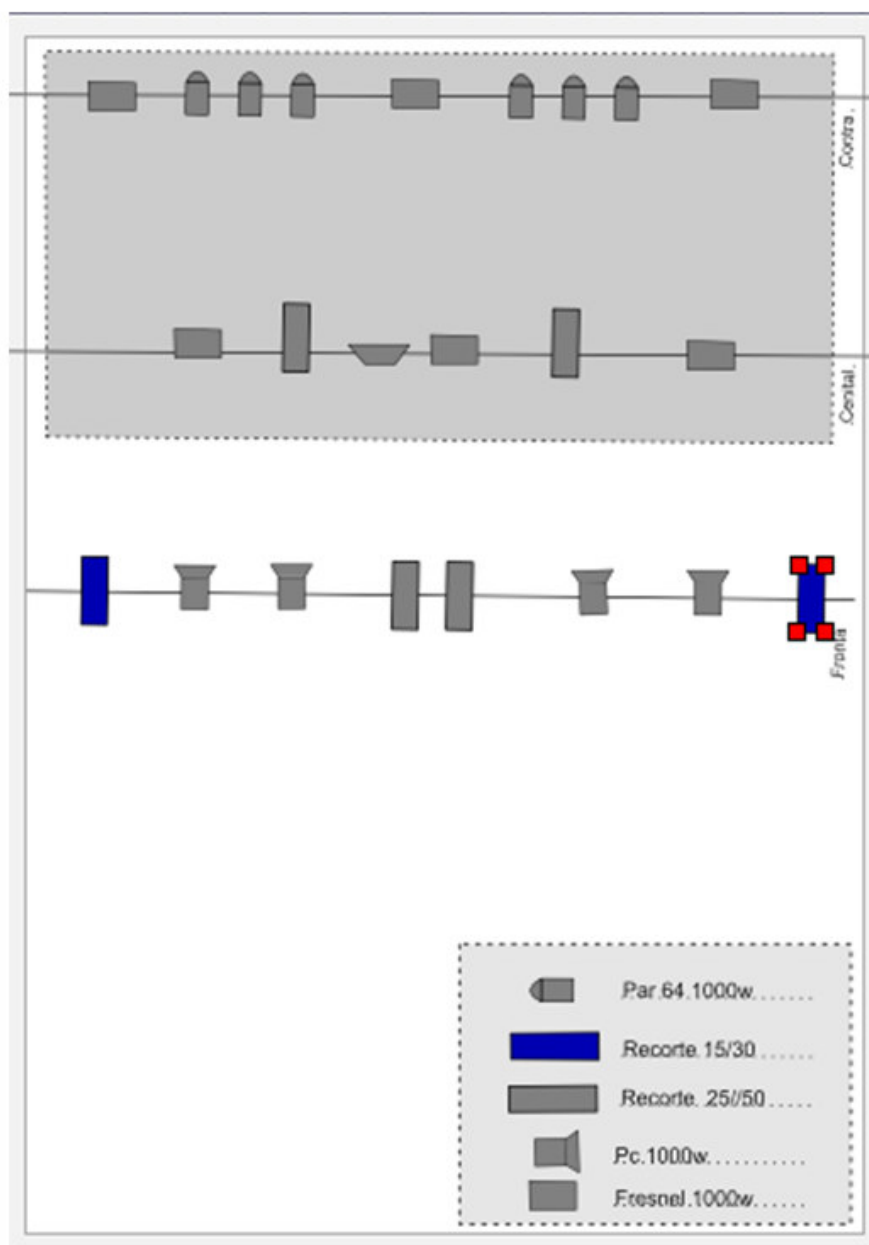
### Plano 3 DISPOSICIÓN PATIO DE BUTACAS

ESCENARIO																
ESCALERAS IZQ							ESCALERAS CENTRALES					ESCALERAS DCHA				
		11	9	7	5	3	1	0	2	4	6	8	10	12		
15	13	11	9	7	5	3	1	1	2	4	6	8	10	12	14	16
	13	11	9	7	5	3	1	2	2	4	6	8	10	12	14	
	13	11	9	7	5	3	1	3	2	4	6	8	10	12	14	
	13	11	9	7	5	3	1	4	2	4	6	8	10	12	14	
15	13	11	9	7	5	3	1	5	2	4	6	8	10	12	14	16
	13	11	9	7	5	3	1	6	2	4	6	8	10	12	14	
	13	11	9	7	5	3	1	7	2	4	6	8	10	12	14	
	13	11	9	7	5	3	1	8	2	4	6	8	10	12	14	
	13	11	9	7	5	3	1	9	2	4	6	8	10	12		
PASILLO																
13	11	9	7	5	3	1		11	2	4	6	8				
			7	5	3	1		12	2	4	6	8				
			7	5	3	1		13	2	4	6	8				
	11	9	7	5	3	1		14	2	4	6	8	10	12		
			7	5	3	1		15	2	4	6	8				
			7	5	3	1		16	2	4	6	8				
			7	5	3	1		17	2	4	6	8				
			7	5	3	1		18	2	4	6	8				

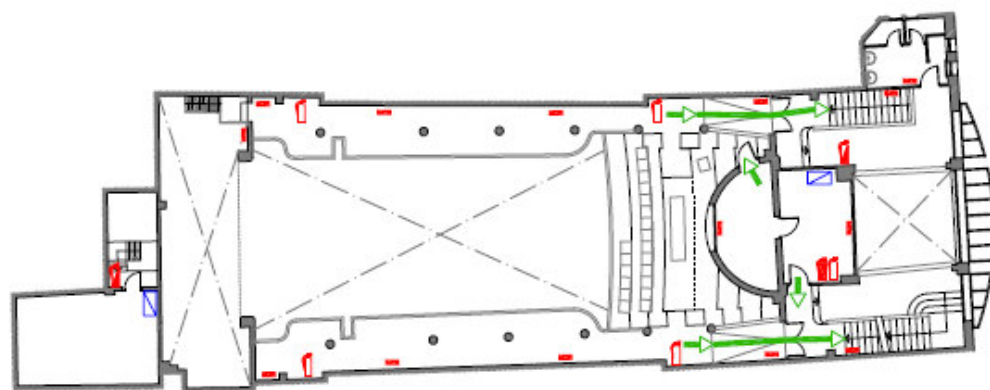
Total: 212 butacas



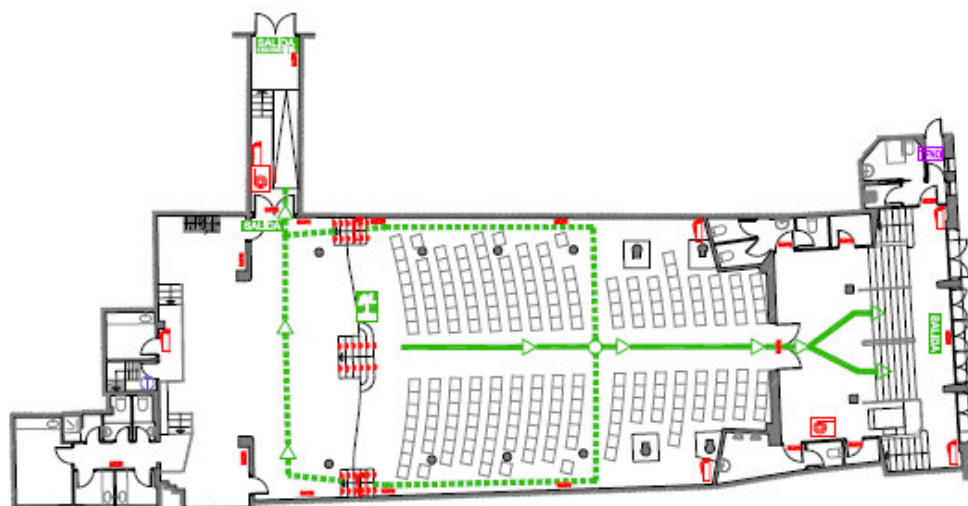
#### Plano 4 POSICIÓN DE LAS VARAS RESPECTO AL ESCENARIO




















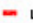

## Plano 5 DISPOSICIÓN DE LAS SALIDAS DE EMERGENCIA, INSTALACIONES, SEÑALÍTICA Y MEDIOS DE PROTECCIÓN



ENTREPLANTA



PLANTA BAJA

LEYENDA INSTALACIONES	LEYENDA SEÑALIZACIÓN	LEYENDA MEDIOS DE PROTECCIÓN
<p> ADONETELIA TELÉFONO</p> <p> CUADRO ELÉCTRICO</p> <p> TERMO ELÉCTRICO</p>	<p> SIN SALIDA</p> <p> RECORRIDO DE EVACUACIÓN</p> <p> SALIDA</p> <p> SALIDA DE EMERGENCIA</p> <p> RECORRIDO DE EVACUACIÓN</p> <p> RECORRIDO ALTERNATIVO</p> <p> RECORRIDO DE EVACUACIÓN</p> <p> BOCA DE INCENDIO EQUIPADA</p> <p> EXTINTOR</p>	<p> EXTINTOR AGUA 6L 27A-2330-75P</p> <p> EXTINTOR NIEVE CARBÓNICA CO2 5KG 89B</p> <p> EXTINTOR NIEVE CARBÓNICA CO2 2KG 34B</p> <p> BOCA DE INCENDIO EQUIPADA #25m-25m</p> <p> REDDEDOR CAJ/PUL 50Kg ED-1300</p> <p> LUMINARIA EMERGENCIA</p> <p> BALIZAMIENTO</p>