

MEMORIA  
2007



**CEIS RIOJA**

## **Preámbulo**

La presente memoria tiene como objetivo recoger las actividades más significativas realizadas por el Consorcio para el Servicio de Extinción de Incendios, Salvamento y Protección Civil de La Rioja durante el ejercicio 2007.

No pretende este preámbulo ser un resumen de la memoria pues éste se encuentra recogido en el apartado 5. Conclusiones, sino trasladar al lector algunas acciones más importantes.

El Consorcio para el Servicio de Extinción de Incendios, Salvamento y Protección Civil de La Rioja, más conocido por sus siglas CEIS-Rioja, nació el año 1998. La Administración Pública de la Comunidad Autónoma de La Rioja, junto con los Ayuntamientos de Arnedo, Calahorra y Haro adoptaron el acuerdo de constituir un Consorcio para que, en régimen de gestión directa, pudiera prestar a sus ciudadanos, el servicio de extinción de incendios, salvamento y protección civil. Lógicamente nació con una vocación de permanencia (este año 2008 se cumple su décimo aniversario) y también el de incrementar el número de municipios que formen parte del mismo. Durante el año 2007 fueron 153 ayuntamientos los que se adhirieron al mismo, esto representa el 90 % del territorio y el 96 % de la población riojana.

A su vez, en esta memoria se recoge otros aspectos importantes en la gestión del Consorcio, por un lado aparece reflejado los datos más significativos en cuanto a inversiones y mantenimiento de medios materiales que junto con el proceso de incremento de plantilla nos hace ser más eficaces en nuestros cometidos y por otro lado, el número de horas que el CEIS-Rioja dedica a la formación de su personal es bastante significativo lo que redunda en la motivación de nuestros funcionarios y en su cualificación profesional. Estos aspectos: eficacia, motivación, cualificación, (entre otros) hoy por hoy, meramente subjetivos esperemos que sean ratificados, cuando a lo largo de este ejercicio 2008 se comiencen a realizar encuestas de satisfacción tanto a nuestros clientes como a nuestros empleados. Esta nueva acción viene derivada del cambio cultural que poco a poco se está introduciendo en el Consorcio, en donde la mejora continua y calidad en nuestros servicios serán pilares fundamentales de nuestra forma de trabajar.

Por último, mi agradecimiento a toda la plantilla del Consorcio por su dedicación por el Servicio.

En Logroño, febrero de 2008

julián prudencio almida  
gerente

<b>1.</b>	<b>Ayuntamientos consorciados</b>	<b>2</b>
1.1.	Relación competa de Ayuntamientos consorciados	2
<b>2.</b>	<b>Actuaciones en materia de personal y otros</b>	<b>4</b>
2.1.	Puesta en marcha de la nueva estructura operativa	4
2.2.	Cobertura de plazas de personal no operativo.	4
2.3.	Actuaciones varias	5
2.3.1.	Administrativas.	5
2.3.2.	Adhesión al Sistema de Quejas y Sugerencias	5
2.3.3.	Otras	5
<b>3.</b>	<b>Inversiones, adquisición y actuaciones sobre equipamientos</b>	<b>6</b>
<b>4.</b>	<b>Estadística de actuaciones</b>	<b>8</b>
4.1.	Siniestros declarados y movilización de parques	8
4.2.	Tiempos de intervención	11
4.3.	Distribución por tipos	13
4.3.1.	Incendios	15
4.3.2.	Salvamentos	17
4.3.3.	Asistencias Técnicas	19
4.4.	Distribución mensual	19
4.4.1.	Separadas por parques	21
4.4.1.1.	Comparativa 2006/2007	22
4.4.2.	Separadas por tipologías	23
4.4.2.1.	Incendios	25
4.4.2.2.	Salvamentos	26
4.4.2.3.	Asistencias técnicas	27
4.4.2.4.	Comparativa año 2006/2007	28
4.4.3.	Distribución mensual separada por tipo y parques	30
4.5.	Distribución semanal	32
4.5.1.	Separadas por parques	33
4.5.2.	Separadas por tipologías	35
4.6.	Distribución horaria	38
4.7.	Duración total	40
4.8.	Solicitantes de prestación de servicio	41
4.9.	Distribución geográfica	43
4.10.	Distribución local	44
4.11.	Tiempos de respuesta	47
4.12.	Colaboración de otros servicios	51
4.13.	Asistencia a víctimas	52
<b>5.</b>	<b>Conclusiones</b>	<b>54</b>
<b>6.</b>	<b>Actividades formativas</b>	<b>56</b>
6.1.	Personal operativo	56
6.1.1.	Cursos de formación externa	58
6.2.	Personal de Servicios Centrales	59
6.3.	Coste económico de la formación en el Consorcio.	59
6.4.	Relación de colaboraciones como ponentes	60
6.5.	Relación completa de participación en actividades formativas	60
6.6.	Relación completa de participación en circuitos de tarde	62
<b>7.</b>	<b>Formación física</b>	<b>63</b>
7.1.	Asociación Cultural-Deportiva de Bomberos Ceis-Rioja	64
7.2.	San Juan de Dios 2007	64

## 1. Ayuntamientos consorciados

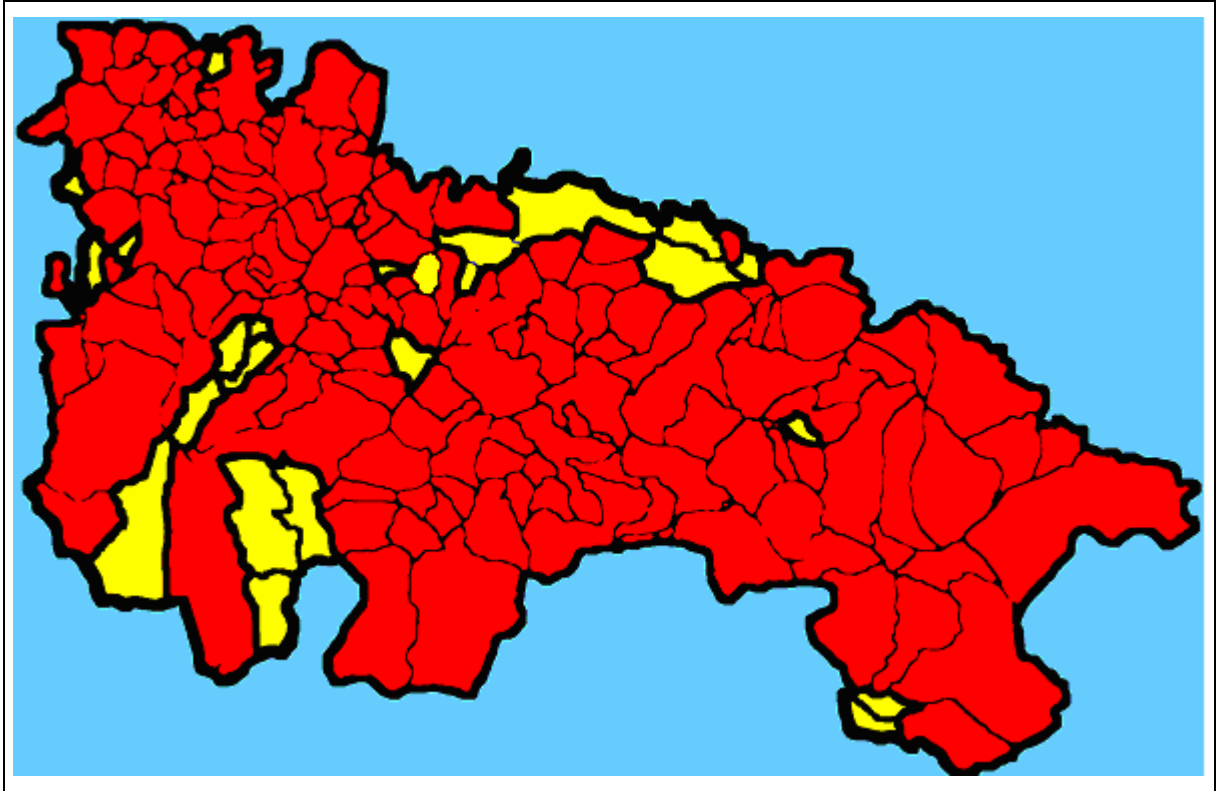
A lo largo de este último año se han consorciado con el Consorcio para el Servicio de Extinción de Incendios, Salvamento y Protección Civil de La Rioja los Ayuntamientos de [Arrubal](#), [Sojuela](#) y [Cervera de Río Alhama](#) (B.O.R. de 13 de noviembre de 2007). Próximamente se incorporarán los Ayuntamientos de [Castañares de Rioja](#), [Mansilla de la Sierra](#) y [Canales de la Sierra](#).

Por lo tanto el CEIS contará, con estas nuevas incorporaciones, con **153** municipios consorciados, cifra que supone, excluido el municipio de Logroño, el **89,70%** de la superficie total de la Rioja y prácticamente el **96,43%** de la población riojana.

### 1.1. Relación competa de Ayuntamientos consorciados

Ábalos	Ezcaray	Rabanera
Aguilar del Río Alhama	Foncea	Rasillo de Cameros (El)
Ajamil	Fonzaleche	Redal (El)
Albelda de Iregua	Fuenmayor	Ribafrecha
Alberite	Galbárruli	Rincón de Soto
Alcanadre	Galilea	Robres del Castillo
Aldeanueva de Ebro	Gallinero de Cameros	Rodezno
Alesanco	Gimileo	Sajazarra
Alfaro	Grañón	San Asensio
Almarza de Cameros	Grávalos	San Millán de Yécora
Anguciana	Haro	San Román de Cameros
Anguiano	Herce	San Torcuato
Arenzana de Abajo	Herramélluri	San Vicente de la Sonsierra
Arenzana de Arriba	Hervías	Santa Coloma
Arnedillo	Hormilla	Santa Engracia del Jubera
Arnedo	Hormilleja	Santa Eulalia Bajera
Arrúbal	Hornillos de Cameros	Santo Domingo de la Calzada
Ausejo	Huércanos	Santurde de Rioja
Autol	Igea	Santurdejo
Azofra	Jalón de Cameros	Sojuela
Badarán	Laguna de Cameros	Sorzano
Bañares	Lagunilla del Jubera	Sotés
Baños de Río Tobía	Lardero	Soto en Cameros
Baños de Rioja	Ledesma de la Cogolla	Terroba
Bergasa	Leiva	Tirgo
Bezares	Leza de Río Leza	Tobía
Bobadilla	Lumbreras	Torre en Cameros
Briñas	Manjarrés	Torrecilla en Cameros
Briones	Mansilla de la Sierra	Torrecilla sobre Alesanco
Cabezón de Cameros	Manzanares de Rioja	Torremontalbo
Calahorra	Matute	Treviana
Camprovin	Medrano	Tricio
Canales de la Sierra	Munilla	Tudelilla
Canillas de Río Tuerto	Murillo de Río Leza	Uruñuela
Cañas	Muro de Aguas	Valgañón
Cárdenas	Muro en Cameros	Viguera
Casalarreina	Nájera	Villalobar de Rioja
Castañares de Rioja	Nalda	Villamediana de Iregua
Cellorigo	Nestares	Villanueva de Cameros
Cenicero	Nieva de Cameros	Villar de Arnedo (El)
Cervera del Río Alhama	Ochánduri	Villar de Torre
Cidamón	Ocón	Villarejo
Cihuri	Ojacastro	Villarroya
Cirueña	Ollauri	Villaverde de Rioja
Clavijo	Ortigosa de Cameros	Villoslada de Cameros
Cordovín	Pazuengos	Viniegra de Abajo
Corera	Pedroso	Zarratón
Cornago	Pinillos	Zarzosa
Cuzcurruta de Río Tirón	Pradejón	Zorraquín
Daroca de Rioja	Pradillo	
Enciso	Préjano	
Entrena	Quel	

Gráfico 1. Ayuntamientos consorciados



## 2. Actuaciones en materia de personal y otros

En materia de personal las actuaciones más relevantes realizadas por el Consorcio para el Servicio de Extinción de Incendios, Salvamento y Protección Civil de La Rioja a lo largo del año 2007, fueron las siguientes:

### 2.1. Puesta en marcha de la nueva estructura operativa

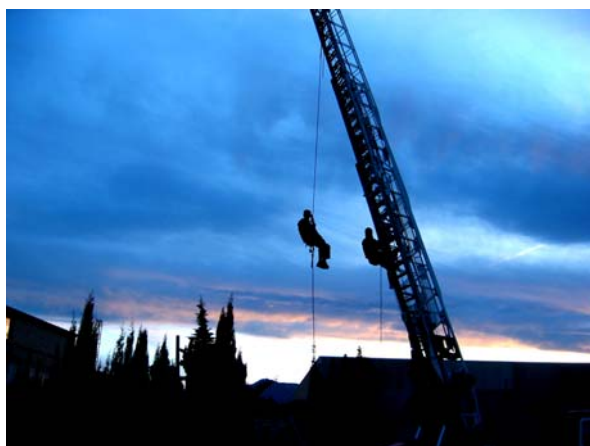
Tras la creación de las nuevas vacantes se procedió a cubrir de forma interina las mismas, hasta alcanzar una estructura operativa formada por 48 bombero-conductores, 24 cabos de zona y 3 sargentos. Para ello se realizaron las siguientes actuaciones:

- Convocatoria para la creación de una bolsa de trabajo y regulación de la misma para cubrir necesidades urgentes del Consorcio en plazas de bombero-conductor (B.O.R. nº 50 de 17-04-2007) y desarrollo posterior de las pruebas.
- Nombramiento, mediante Resolución de la Presidencia, de doce (12) nuevos Cabos de Zona en Comisión de Servicios.
- Nombramiento, como funcionarios interinos de ocho (8) bomberos-conductores, por Resolución de la Presidencia como consecuencia de las comisiones de servicio anteriores.



### 2.2. Cobertura de plazas de personal no operativo.

- Nombramiento de un funcionario de carrera perteneciente al Cuerpo Administrativo de Administración General (B.O.R. nº 105 de fecha 07-08-2007).
- Convocatoria de pruebas selectivas para la provisión de una plaza vacante del Cuerpo Auxiliar de Administración General (B.O.R. Nº 141 de fecha 23-10-2008).



## 2.3. Actuaciones varias

### 2.3.1. Administrativas.

Se ha procedido a la confección de los siguientes formularios durante el año 2007

Área	Contenido - Denominación
Económica	Ficha de alta de terceros para contabilidad.
Económica	Resolución del Vicepresidente ordenando fases A, D, O de ejecución del gasto.
Económica	Resolución del Vicepresidente ordenando fases P de ejecución del gasto.
Personal	Ayudas sociales sin convocatoria previa. Solicitud.
Personal	Ayudas sociales con convocatoria previa. Solicitud.
Personal	Declaración de incompatibilidad e inhabilitación. Inicio de la relación de empleo.
Personal	Sistema de disponibilidad para el servicio. Solicitud de incorporación.
Personal	Sistema de disponibilidad para el servicio. Solicitud de alta/baja.
Personal	Sistema de disponibilidad para el servicio. Resolución del Gerente alta/baja en lista de disponibilidad con vigencia del mes correspondiente.
Bienes	Control de inventario. Entradas/salidas de vestuario.

Y dentro del campo de la normalización a la:

1. Implantación de un sistema normalizado del archivo de documentos relativos a los expedientes personales de los empleados públicos.
2. Inicio de trabajos de normalización de procesos administrativos de gestión.

### 2.3.2. Adhesión al Sistema de Quejas y Sugerencias

Inmerso ya el Consorcio en un proceso de compromiso con el ciudadano por conseguir una Administración de Calidad, se solicitó al Gobierno de La Rioja su adhesión al Sistema de Quejas y Sugerencias creado por Decreto 118/2007, conforme al acuerdo de la Junta de Gobierno de fecha 14 de diciembre de 2007, de forma que a partir del primer trimestre del 2008 se pueda:

- a) Mejorar la calidad de los servicios prestado por el CEIS a los ciudadanos.
- b) Incrementar los canales por los que los ciudadanos puedan hacer llegar sus quejas y sugerencias, pues la adhesión a este Sistema permitirá presentarlas a través de: Libro Físico, página web de la CAR y correo electrónico.
- c) Crear una Administración más receptiva que escucha y valora las quejas y sugerencias de los ciudadanos como destinatarios finales de los servicios prestados, en un compromiso constante de mejora continua.
- d) Favorecer la ventanilla única.

### 2.3.3. Otras

Aplicación del Acuerdo Funcionario para el período 2006-2009, con el establecimiento de los sistemas para el control de la presencia continuada, disponibilidad para la cobertura de servicios en situación no urgente, atención de las demandas de personal ante situaciones emergentes, ampliación de la jornada anual destinada a la formación, mantenimiento de una adecuada preparación física. En relación a este último aspecto, el cual ha tenido una gran aceptación por el colectivo de bomberos, es preciso indicar que el Consorcio ha puesto a disposición de los mismos, dos preparadores físicos, uno en Rioja Alta y otro en Rioja Baja además se adecentaron las instalaciones deportivas del Parque de Arnedo, se compró material para los cuatro gimnasios, siendo el coste total de estas actuaciones de 17.797,00 €. Dinero que puede darse por bien invertido al comprobar la evolución en la preparación física que han mejorado nuestros bomberos, según las dos evaluaciones que se realizaron, (junio y diciembre) y que se aprecia en la siguiente tabla.



### 3. Inversiones, adquisición y actuaciones sobre equipamientos

A lo largo del pasado año 2007 el Consorcio ha invertido más de **411.000,00.-€** en equipamiento de los parques de bomberos y del personal del Consorcio. Entre todas las actuaciones destacan las siguientes:

- Puesta en disposición operativa de un nuevo FSV (Vehículo de Salvamentos Varios), para el Parque de Bomberos de Haro, especialmente diseñado para el salvamento de personas y bienes. R-15.



- Adjudicación de una nueva BUP (Bomba Urbana Pesada), par el Parque de Bomberos de Nájera, por un importe de **219.650,00.-€**
- Adquisición de cuatro (4) armarios de seguridad para la carga de botellas de los equipos de respiración autónoma, por un importe de **24.696,00.-€**.
- Adquisición de un nuevo vehículo de mando par los Servicios Centrales, por un importe de **22.300,00.-€**.
- Adquisición de nuevo vestuario de intervención para actuaciones en ámbito forestal para el personal operativo del Consorcio, compuesto por botas forestales, equipamiento ignifugado y casco ligero, con una inversión total de **13.737,00.-€**.
- Adquisición de nuevos equipos de comunicación, portátil, intracaneal, con una inversión de **8.729,00.-€**.
- Adquisición de 24 botellas de composite, botella con cuerpo de aluminio y funda ignífuga, con banda reflectante, por un importe de **8.352,00.-€**.
- Ampliación de vestuario de intervención para los bomberos de nueva incorporación, compuesto por chaquetón, cubrepantalón y cinturón de seguridad, totalmente personalizados y diseñados para el CEIS-Rioja, con una inversión total de **5.408,00.-€**.
- Adquisición de seis (6) equipos de comunicación de transmisión portátil Motorola GP360VHF (136-174MHz) completos, por un importe de **4.694,00.-€**.
- Adquisición de cuatro (4) explosímetros de la marca Dräger X-AM 2000 EX O2, por un importe de **2.946,00.-€**
- Ampliación del equipamiento, para intervenciones de rescate en ríos, formado por Chaleco Extrem II LXL (4), Cow Tail, Casco, Mochilas estancas, cuerdas de rescate compact, por un importe de **1.812,00.-€**.
- Vestuario con caducidad: pantalón de intervención, polos, forros polares, zapatos, chándal, zapatillas deporte,...etc. por un importe total de **33.215,00.-€**



- Vestuario sin caducidad: guantes, botas, bolsa transporte, petates, cascos,...etc. por un importe de **15.391,00.-€**
- Adjudicación del Proyecto de Obra para la Ampliación y Reforma del Parque de Arnedo por un importe de **13.869,80.-€**
- Adquisición de un nuevo equipo informático HP, Licencia e Impresora Epson EPL-N3000, para los Servicios Centrales, por un importe de **2.235,60.-€**
- Adquisición de un Servidor SQL Server para Red Local de Base de Datos por un importe de **7.200,00.-€**
- Reparación parcial (sólo carrocería) del vehículo T-36, con un coste de **11.937,55.-€**.
- Transformación del vehículo F-48 por importe de **6.413,50.-€**
- Reparación del Brazo del Parque de Calahorra, por un importe de **6.759,32.-€**.
- Adquisición de diversos equipos y material para los servicios operativos como casco integral, linternas para casco, órganos de control para llenado de cojines de alta presión, dos (2) sierras de sable, motosierra, micro altavoces, entre otros por un importe superior a los **2.500,00.-€**.



## 4. Estadística de actuaciones

Los datos estadísticos ofrecidos en la presente memoria se derivan de las actuaciones que se han dado para atender los diferentes siniestros acaecidos a lo largo de este año. Coinciden dichas actuaciones con el número real de siniestros y colaboraciones atendidos por los diferentes parques del Consorcio, bien a través de la movilización de un solo parque o a través de la movilización coordinada de los dos parques de zona.

### 4.1. Siniestros declarados y movilización de parques

Durante el año 2007 se han atendido por el Consorcio para el Servicio de Extinción de Incendios, Salvamento y Protección Civil de La Rioja un total de **1261** siniestros declarados mediante la realización de **1671** movilizaciones desde los cuatro parques del Ceis; 410 de ellas en apoyo del parque al que le correspondió de la intervención directa.

Las movilizaciones de cada uno de los parques están integradas, como se observa en la tabla 2 por las actuaciones acometidas de forma directa, por haberse declarado los siniestros dentro de su área de intervención asignada y las actuaciones realizadas en apoyo del parque contrario cuando éste asume la intervención directa. En comparación con los datos alcanzados en el año 2006 (1165 actuaciones y 1623 movilizaciones) se observa un claro ascenso del 8,24% en el número de siniestros declarados y un ligero aumento del 2.96% en el número total de movilizaciones de parques.



Este hecho supone que se mantiene, aunque de forma prácticamente inapreciable, en relación con el número de siniestros declarados, la tendencia descendente iniciada el año pasado, acercándonos a los valores que se alcanzaron en el año 2004, pero por el contrario se incrementa notablemente el apoyo entre los parques de zona, hasta alcanzar las 458 colaboraciones lo que en términos porcentuales significa que el 39,31% de todos los siniestros declarados contaron con la participación de los dos parques de zona.

La evolución de las colaboraciones entre parques pasando de 343 (año 2002), a 410 (año 2007), manifiesta un incremento del 19,53% avalando el incremento constante del apoyo entre los parques a lo largo de los últimos seis años (2002-2007). Esta evolución se ha modificado en este último año dado que se ha producido un descenso del 10,48% en el número de apoyos entre parques como consecuencia probablemente del nombramiento de doce (12) nuevos cabos, lo que ha permitido la presencia de un cabo permanentemente en cada uno de los parques y ha provocado un menor número de desplazamientos de éstos entre parques.

Este hecho se ha manifestado de forma notable en el parque de Arnedo donde se ha producido un descenso de casi el 18% en el número de apoyos y de forma menos marcada en el resto de parques con descensos del 8% en Haro, 5,3% en Nájera y 2,22% en Calahorra

Tabla 1. Siniestros declarados

	2002		2003		2004		2005		2006		2007	
	ID	%	ID	%	ID	%	ID	%	ID	%	ID	%
Haro	260	25,37%	286	25,47%	254	20,16%	324	27,69%	251	21,55%	292	23,16%
Nájera	181	17,66%	210	18,70%	250	19,84%	225	19,23%	286	24,55%	320	25,38%
Arnedo	185	18,05%	271	24,13%	266	21,11%	257	21,97%	237	20,34%	241	19,11%
Calahorra	399	38,93%	356	31,70%	490	38,89%	364	31,11%	391	33,56%	408	32,36%
	1025		1123	$\Delta(+9,56\%)$	1260	$\Delta(+12,2\%)$	1170	$\Delta(-7,14\%)$	1165	$\Delta(-0,43\%)$	1261	$\Delta(+8,24\%)$

Tabla 2. Movilización directas y en apoyo

	2002			2003			2004			2005			2006			2007		
	ID	IA	Mov.	ID	IA	Mov.	ID	IA	Mov.	ID	IA	Mov.	ID	IA	Mov.	ID	IA	Mov.
Haro	260	61	321	286	53	339	254	71	325	324	73	397	251	100	351	292	92	384
Nájera	181	82	263	210	81	291	250	70	320	225	80	305	286	76	362	320	72	392
Arnedo	185	157	342	271	152	423	266	155	421	257	160	417	237	190	427	241	156	397
Calahorra	399	43	442	356	59	415	490	70	560	364	68	432	391	92	483	408	90	498
	1025	343	1368	1123	345	1468	1260	366	1626	1170	381	1551	1165	458	1623	1261	410	1671

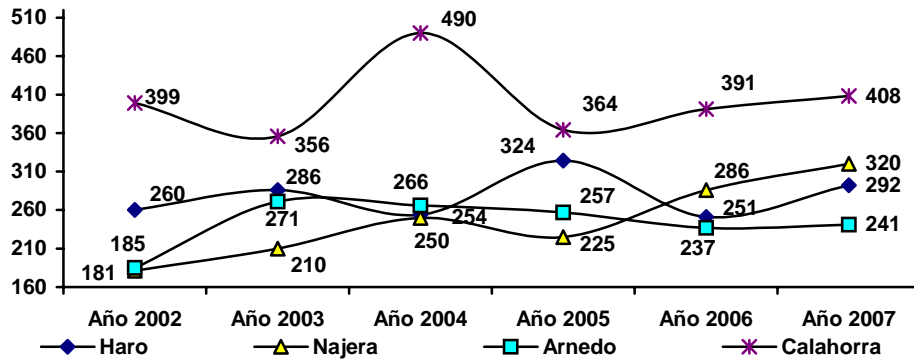
La suma de los porcentajes alcanzados por cada uno de los parques agrupados por zonas manifiesta una mayor actividad en Rioja Baja con un diferencial del 2,93%, en cuanto a los siniestros declarados, y del 7,12%, en cuanto al número de movilizaciones.



Como en años anteriores además de reflejar una mayor siniestralidad en Rioja Baja, estos datos manifiestan un mayor apoyo entre los parques de Rioja Baja principalmente como consecuencia de la siempre sorprendente presencia del Parque de Arnedo en las intervenciones desarrolladas por Calahorra que aunque menor en este año alcanza el valor del 38,23%.

Sigue destacando la evolución regular del parque de Arnedo, que este año detiene su descenso, en cuanto al número de siniestros declarados, con un ligero repunte recogiendo la tónica general de los cuatro parques. Se mantiene también la tónica ascendente del parque de Calahorra y Nájera iniciada en el año 2005, tras los descensos que manifestaron en este año (principalmente en el caso de Calahorra). El parque de Haro, aunque con una marcada recuperación, sigue manteniéndose por debajo de las actuaciones de Nájera, como ocurrió por primera vez durante el año 2006.

Gráfico 2. Siniestros declarados



En cuanto a los valores porcentuales sigue disminuyendo el peso estadístico del parque de Arnedo, tónica manifestada desde el año 2004, que se contraponen al aumento continuo manifestado por el parque de Nájera desde el año 2002. Los parques de Haro y Calahorra siguen manifestando comportamientos erráticos en los que se manifiestan de forma alternativa descenso y aumentos que se contraponen, alcanzando para este año una ligera disminución del peso porcentual del parque de Calahorra y un ligero aumento pero más marcado del peso del parque de Haro.

Gráfico 3. Siniestros declarados (%)

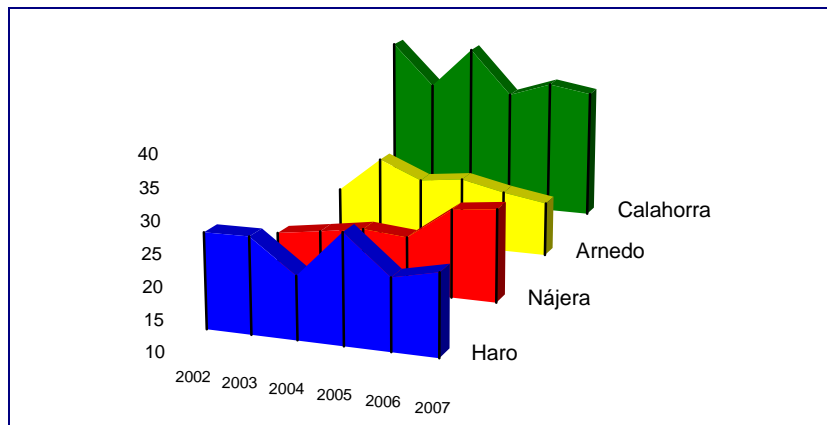
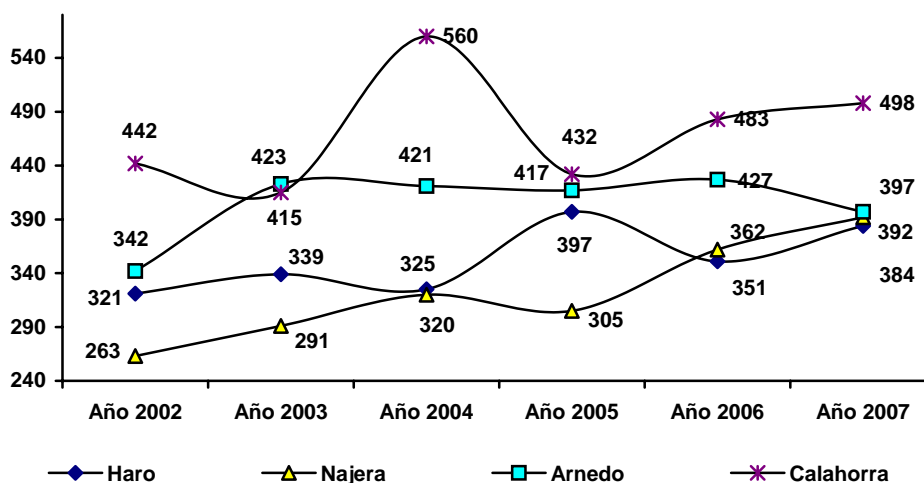


Tabla 3. Movilizaciones 2001-2007 (%)

Parque	2001	2002	2003	2004	2005	2006	2007	
Haro	26,65	23,46	23,09	20,11	25,59	21,63	22,98%	46,44
Nájera	21,78	19,23	19,82	19,80	19,66	22,30	23,46%	43,93
Arnedo	19,13	25,00	28,82	25,43	26,89	26,31	23,76%	53,56
Calahorra	32,45	32,30	28,27	34,66	27,86	29,76	29,80%	56,07

Gráfico 4. Movilizaciones (año 2002-2007)



La regularidad mostrada por el parque de bomberos de Arnedo, en relación con el número de siniestros declarados en su zona, también se manifiesta en cuanto al número de movilizaciones que presenta entre el año 2003 y 2007. Resulta particularmente curiosa la confluencia de movilizaciones, en torno a las 390 movilizaciones para todos los parques salvo para el parque de Calahorra que arrastrado por el número de siniestros declarados en su zona presenta el mayor número de movilizaciones con una tendencia creciente a partir del año 2005.

Como ya se ha manifestado en las páginas previas el nombramiento de doce (12) nuevos Cabos, permitiendo la presencia permanente de esta figura en los cuatro parques, ha dado lugar a una menor presencia del mismo en las actuaciones del parque contrario, que ha quedado limitada expresamente a las actuaciones que demanda la intervención coordinada de ambos parques de zona en los siniestros.

No obstante cabe destacar el claro descenso mostrado por el parque de Arnedo, como consecuencia probablemente, de la mayor implicación que hasta julio del 2007 mantenían los Cabos de Arnedo en las intervenciones del parque de bomberos de Calahorra.

Gráfico 5. Intervenciones directas

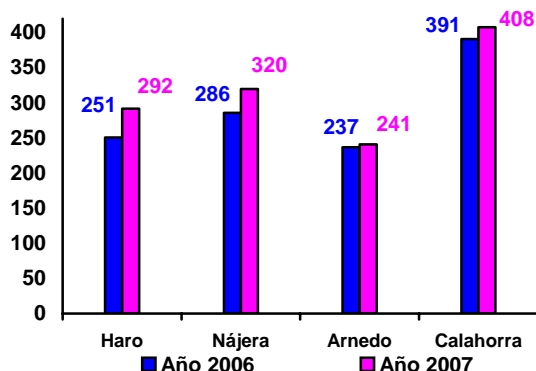
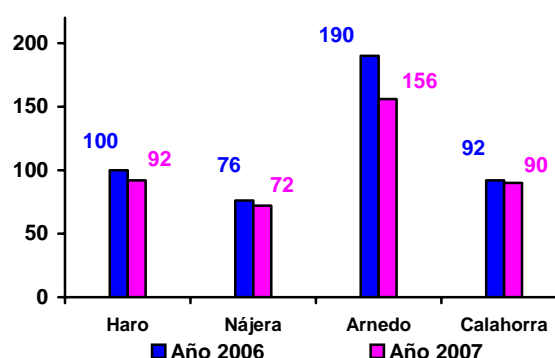


Gráfico 6. Intervenciones en apoyo



## 4.2. Tiempos de intervención

El tiempo total empleado en la resolución de las actuaciones durante este año 2007 ha sido de **79.405 minutos** (55,14 días) lo que refleja un aumento del 28,20% en relación con los valores alcanzados durante el año 2006 (61.519 minutos - 42,72 días). Este valor supera también claramente los datos alcanzados en los años 2004 y 2005 y se acerca notablemente al del año 2003.



En relación con los tiempos de intervención medios este año manifiesta un importante aumento de aproximadamente 10 minutos por intervención hasta situarse en los casi 63 minutos.

El tiempo medio de intervención para cada uno de los componentes de la plantilla se sitúa en 3.174 minutos (53,71 horas/anuales), valores casi idénticos a los obtenidos el año pasado que fueron 3.206 minutos (53 horas/anuales).

Gráfico 7. Tiempo total (2003-2007)

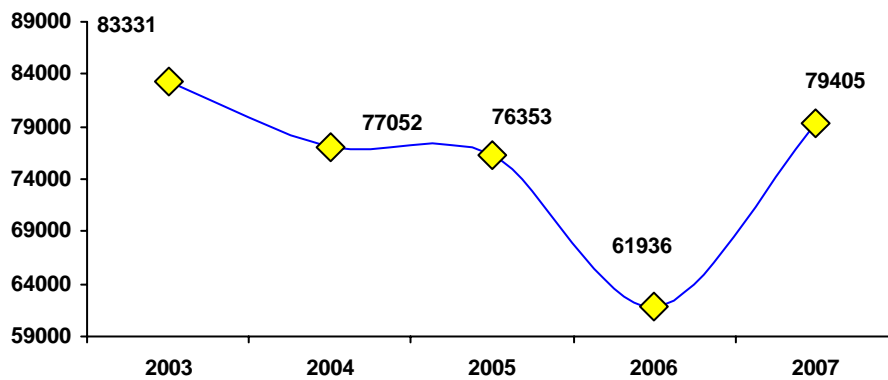


Gráfico 8. Tiempo medio de intervención (año 2003-2007)

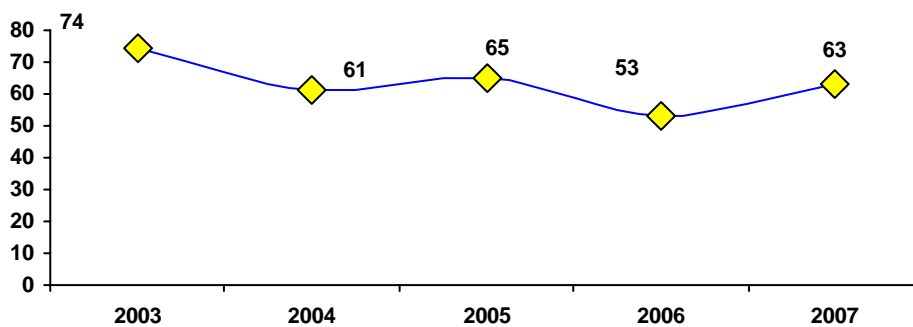


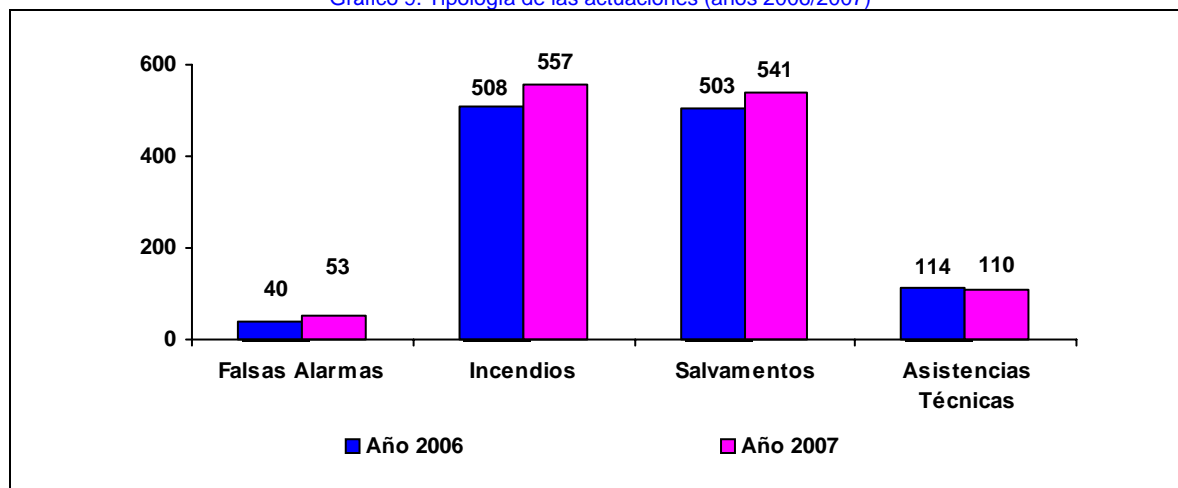
Tabla 4. Tiempo (horas) de intervención en siniestros 2007

JMAR	Armendáriz Romero	Jesús M <sup>a</sup>	89,73	FJAR	Armendáriz Romero	Fco. Javier	46,23
CALS	López Soldevilla	Carlos	89,35	EDSQ	Sánchez Quintela	Eduardo	45,12
FJAS	Alfaro Soldevilla	Fco. Javier	88,77	DAVO	Villar Ontiveros	Daniel	45,08
JLGT	González Tofé	José Luis	84,15	DAGA	García Aramendía	David	44,65
ANAR	Andrés Redondo	Ángel	82,58	AGML	Glez de Matauco López	Arturo	42,85
JERL	Rodríguez Labarquilla	Jesús	76,95	VISO	Saiz Ortega	Vidal	42,22
JJAL	Andrés Lafuente	José Javier	76,32	JMGC	Girona Cejudo	José María	41,05
IGGG	García García	Ignacio	73,18	ALFM	Fernández Martínez	Alfonso	40,12
ALRR	Ruiz-Navarro Ruiz-Clavijo	Álvaro	72,35	EDLA	López Aragón	Eduardo	40,08
JOMP	Muro Palacios	José	71,60	EDLR	López Ruiz	Eduardo	39,98
FJHA	Herce Arnedo	Fco. Javier	70,23	EUBM	Benítez Montenegro	Eufemio	39,10
JMIA	Iburo Alonso	José María	69,60	JOGG	Gil de Gómez	Jorge	37,35
FERM	Rodanés Martínez	Fernando	67,27	DIGP	García Palacios	Diego	37,07
JFGP	Gordillo Polo	José Fco.	67,20	EDCA	Collado Alonso	Eduardo	36,85
PAMS	Mediavilla Sainz	Pedro Ángel	66,85	RAAP	Adán Pérez	Raúl	36,63
JIMI	Marzo Ibáñez	José Ignacio	66,55	PLLA	López Abad	Pedro Luis	34,35
DARV	Román Viguera	David	65,88	DARS	Rupérez Sanz	Daniel	32,68
FBMH	Martínez Lasheras	Fco. Borja	65,72	SESS	Soler Susan	Sergio	31,35
JIBL	Barrera Ladrón	José Ignacio	64,37	JCSP	Serrano Pérez	Juan Carlos	28,85
JCGO	García Osés	José Carmelo	64,37	RODE	Dominguez Eguizábal	Roberto	26,70
RAMP	Moreno Pérez	Raúl	64,23	DADC	Díaz Corres	David	25,87
EDGE	Garrido Eguizábal	Eduardo	61,53	JTGH	Garrido Hernández	José Tomás	25,78
JOFG	Ferrero González	Jorge	59,83	JJRR	Rojas Ríos	Juan José	25,52
AGCP	Ciaurri Pellejero	Agustín	59,20	FELM	Lizaso Martínez	Félix	24,13
SABD	Bartolomé Díaz	Santiago	55,50	JAMC	Murillo Capellán	Javier	23,73
RAHE	Herráinz Elizondo	Rafael	53,80	JCCF	Cejudo Fernández	Juan Carlos	23,03
FELL	Lumbreras Lizasoain	Félix	53,53	DAJB	Jiménez Blanco	David	22,43
MAMC	Martínez Castillejo	Manuel	53,50	JAGH	González de Heredia	Javier	21,98
JMMB	Matute Benito	José María	52,20	CASP	Arregui San Pedro	Carlos	19,62
JECO	Cámara Olarte	Jesús	52,10	JODY	Delgado Yustes	Jorge	15,93
JOMA	Martínez Álvarez	Jonatan	51,15	SEMM	Marcilla Mangado	Sergio	15,13
ANFG	Fernández González	Andrés	50,28	HIGH	González de Heredia	Hilario	14,12
JLIA	Izquierdo Aguado	José Luis	49,90	ISMM	Martínez Marrón	Isaías	12,17
JEJG	Jiménez González	Jesús	49,15	DASM	Solana Millán	David	12,07
JCMB	Moreno Blanco	Juan Carlos	49,12	MADG	Dura García	Mario	11,90
JMOM	Ortega Martínez	Juan Manuel	48,82	JJY	Jorge Yangüela	José Ignacio	7,87
FJLG	López Goicoechea	Fco. Javier	48,02	JLRR	Ruiz Ruiz	Juan Luis	7,43
RACP	Cristóbal Peñalva	Ramón	47,87	MILG	López Goikoetxea	Mikel	4,15
JUMG	Marín García	Julián	46,53	JPAV	Álvarez Del Val	Juan Pedro	3,27

#### 4.3. Distribución por tipos

Las actuaciones realizadas han sido agrupadas, en función de su tipología, en cuatro bloques genéricos denominados: Falsas Alarmas, Incendios, Salvamentos y Asistencias Técnicas, coincidentes con los establecidos para el Parte Unificado de actuación de los Servicios contra incendios y salvamentos establecido a través de la Orden del Ministerio del Interior de fecha 30 de octubre de 1985.

Gráfico 9. Tipología de las actuaciones (años 2006/2007)



El mayor número de actuaciones ha correspondido a **Incendios**, con **557**, seguido muy de cerca por las actuaciones de **Salvamento**, con **541**.

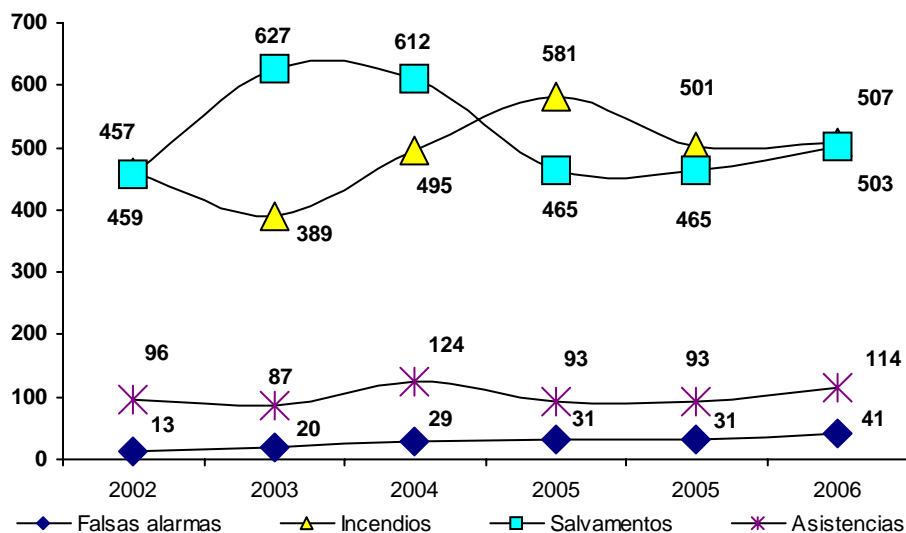


En comparación con los datos alcanzados el año pasado, han aumentado los incendios (+49), los salvamentos (+38) y las falsas alarmas (+7), disminuyendo levemente las asistencias técnicas (-4)

Tabla 5

	Actuaciones 2007	2006	2005	2004	2003	2002	2001()
- Falsas Alarmas	53	41	31	29	20	13	8
- Incendios	557	507	501	495	389	459	749
- Salvamentos	541	503	465	612	627	457	533
- Asistencias Técnicas	110	114	93	124	87	96	106

Gráfico 10. Evolución años 2002/2007



El número de falsa alarmas ha mantenido una tendencia ligeramente creciente, mientras que las asistencias técnicas han mantenido una regularidad situada en el entorno de las 100 actuaciones anuales. La evolución en el número de incendios y salvamentos ha sido muy variable situándose este año, tal como sucedió en el año 2002, en valores casi idénticos (507 vs 503) favorecido por la disminución en el número de incendios y el incremento en el



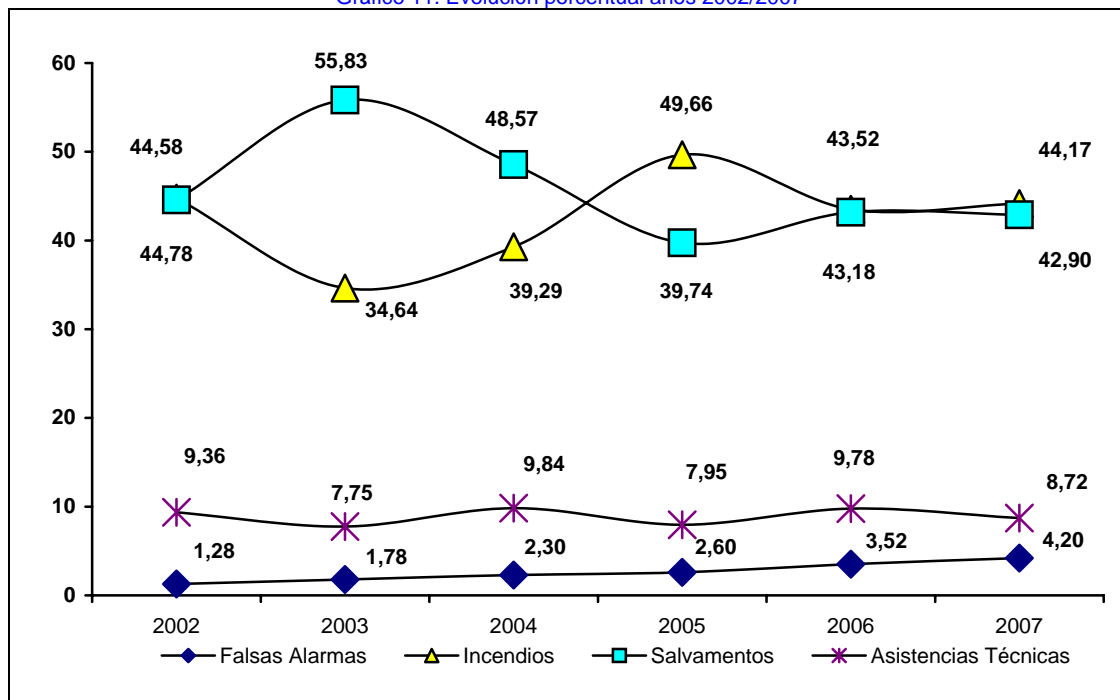
número de salvamentos a partir del año 2005.



Tabla 6

Tipo	Actuaciones 2007	(%)	%2006	%2005	%2004	% 2003	% 2002
- Falsas Alarmas	53	4,20	3,52	2,60	2,30	1,78	1,28
- Incendios	557	44,17	43,52	49,66	39,29	34,64	44,78
- Salvamentos	541	42,90	43,18	39,74	48,57	55,83	44,58
- Asistencias Técnicas	110	8,72	9,78	7,95	9,84	7,75	9,36

Gráfico 11. Evolución porcentual años 2002/2007



#### 4.3.1. Incendios

Las actuaciones de Incendio afectaron a masa o vegetación forestal y agrícola en 233 (42,06%) ocasiones, a contenedores, solares, escombreras, vertederos y otros en 123 (24,26%) ocasiones, a edificios de viviendas, espectáculos, actividades recreativas y/o residencial de carácter público en 94 (18,54%) ocasiones, a industrias en

31 (6,16%) y a instalaciones y medios relacionados con el transporte por carretera y ferrocarril en 43 (8,48%) ocasiones.



Las actuaciones de Incendio afectaron a masa o vegetación forestal y agrícola en 216 (42,60%) ocasiones, a contenedores, solares, escombreras, vertederos y otros en 162 (29,24%) ocasiones, a edificios de viviendas, espectáculos, actividades recreativas y/o residencial de carácter público en 95 (17,15%) ocasiones, a industrias en 37 (6,68%) y a instalaciones y medios relacionados con el transporte por carretera y ferrocarril en 27 (4,87%) ocasiones.

Tabla 7. Distribución de los incendios en función del uso o lugar

		Total	(%)	01	02	03	04	05	06	07	08	09	10	11	12
1	Viviendas, espectáculos, actividades recreativas y residencial de carácter público	95	17,15%	7	8	4	7	4	7	8	8	8	6	7	21
2	Industrias en general	37	6,68%	2	2	2	1	3	5	4	3	6	2	5	2
3	Vegetación forestal o agrícola	233	42,06%	18	10	11	15	16	7	33	25	35	9	35	19
4	Instalaciones y medios para el transporte por carretera y ferrocarril	27	4,87%	2	3	0	8	1	0	1	3	4	1	4	
5	Otros: Contenedores, solares, escombreras, vertederos y otros	162	29,24%	6	12	11	17	6	15	14	23	16	9	15	18

Como se observa en los gráficos siguientes al contrario de lo que sucedió el año pasado se producen aumentos en los incendios que presentan todos los usos o lugares considerados, salvo los relacionados con instalaciones y medios para el transporte por carretera y ferrocarril que disminuyeron hasta 27 actuaciones



En término porcentuales aumentan principalmente los incendios que afectaron a contenedores, solares, escombreras, vertederos y otros alcanzándose un incremento del 5,03% y disminuyen en un 3,59% como ya se ha manifestado los incendios que afectaron a instalaciones y medios para el transporte por carretera.

En los demás casos no se producen significativas diferencias.

Gráfico 12. Uso o lugar de los incendios 2006/2007

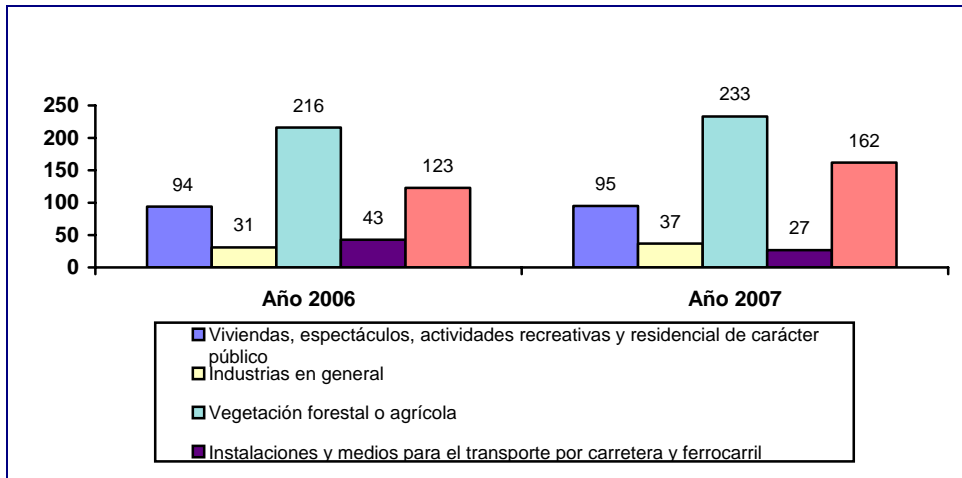
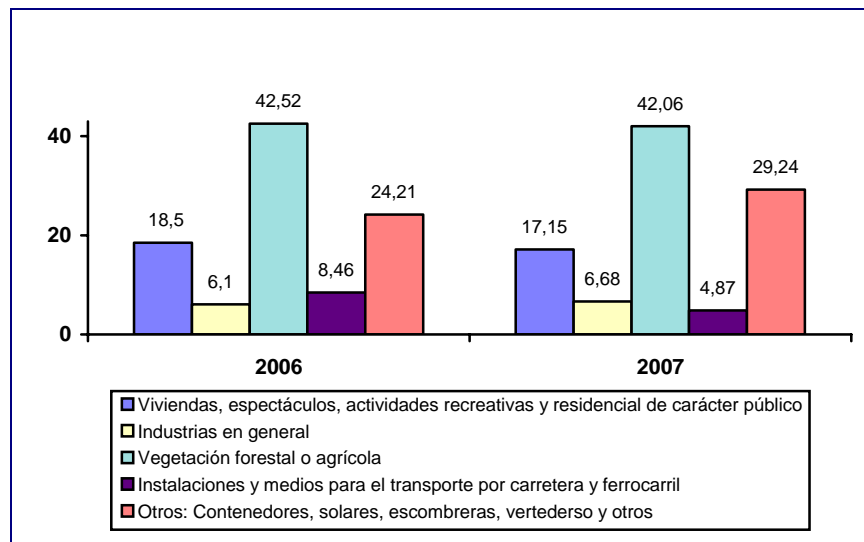


Gráfico 13. Uso o lugar de los incendios (2006/2007) (%)



#### 4.3.2. Salvamentos

Las actuaciones de salvamentos se desarrollaron en 149 (30,61%), ocasiones para hacer frente principalmente, según se desprende de los datos de la tabla siguiente, a situaciones derivadas de accidentes de tráfico, 29 de ellos, con necesidades expresas de desencarcelación, 34 con prestación de auxilio a personas, 17 con prestación de asistencia técnica y 74 con resultado de limpieza de calzada. Le siguieron en orden de importancia las actuaciones de salvamentos relacionadas con ruinas y hundimientos varios (81), atención a animales (66) y productos peligrosos (60).

Tabla 8. Salvamentos más frecuentes

		2007	2006
210	Accidente de tráfico	149	154
214	Atención a animales vivos / muertos	129	66
216	Productos peligrosos	83	60
219	Ruinas y hundimientos varios	73	81
212	Personas en situación de riesgo	30	31
215	Agua	29	42
218	Riesgos de la naturaleza	26	41
211	Socorro a víctimas	20	21
217	Electricidad	2	7



Crecen de nuevo, hasta casi doblarse, las intervenciones relacionadas con la neutralización y el traslado de animales (129 vs 66), principalmente abejas, y las relacionadas con la presencia de productos peligrosos (83 vs 60), disminuyen de forma generalizada el resto de salvamentos

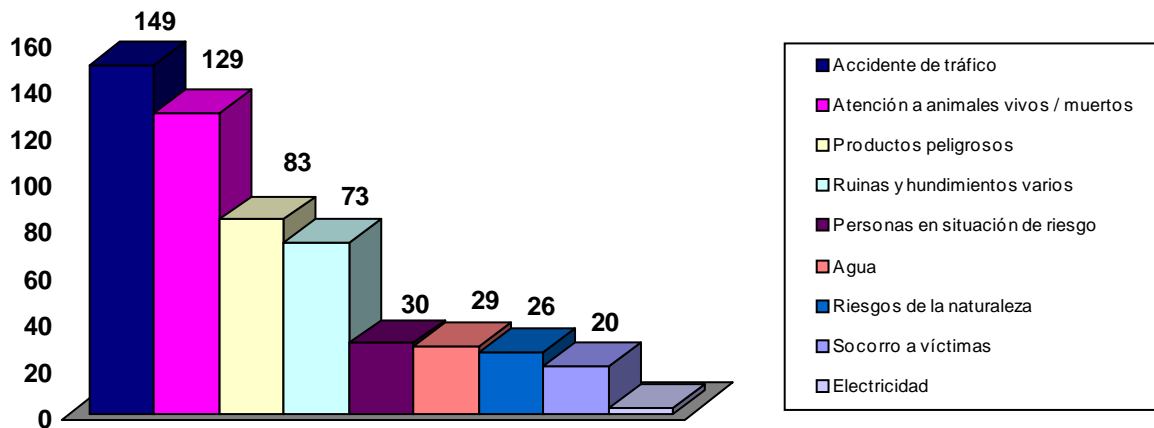


Tabla 9. Principales salvamentos año 2007

			Año 2007	Año 2006
2143	Animales vivos	Neutralizados	75	51
2160	Productos peligrosos	Neutralización de vertidos	63	48
2100	Accidente de tráfico	Limpieza de viarias	53	74
2102	Accidente de tráfico	Con auxilio a personas	46	34
2103	Accidente de tráfico	Con desencarcelación	39	29
2193	Ruinas y hundimientos varios	Saneamiento de construcciones	33	36
2142	Animales vivos	Trasladados	33	-
2196	Ruinas y hundimientos varios	Caída de árboles, carteles, farolas y otros	25	35
2150	Agua	Achique	24	29
2161	Productos peligrosos	Neutralización de fugas	15	7
2141	Animales vivos	Rescatados	15	7
2129	Personas en situación de riesgo	Apertura de puertas	14	21
2110	Socorro a víctimas	Diversas	13	13
2197	Ruinas y hundimientos varios	Hundimiento de edificaciones	11	-
2101	Accidente de tráfico	Con asistencia técnica	11	17
2183	Riesgos de la naturaleza	Huracanes, vendavales y fenómenos marinos	11	22
2120	Personas en situación de riesgo	Diversos	8	5
2180	Riesgos de la naturaleza	Lluvias, riadas y avenidas	7	18
2162	Productos peligrosos	Ventilación de gases	5	-
2122	Personas en situación de riesgo	En ascensores	5	-

#### 4.3.3. Asistencias Técnicas

Las Asistencias Técnicas más solicitadas fueron, según se observa en la Tabla 10, los retenes de prevención con 29 actuaciones, muy por debajo de las realizadas el año pasado (44), desarrollados en la mayor parte de las ocasiones para la cobertura de actos lúdicos relacionados con el lanzamiento de fuegos artificiales, seguido por las actividades relacionadas con la información y divulgación pública, con 26 actuaciones.

Tabla 10. Asistencias técnicas		2007	2006	2005	2004
311	Inspección, control y asesoramiento	20	11	20	21
	Reconocimiento y evaluación	19	10	15	
	Inspección de suministros de agua	1	1	2	
	Control de aplicación de ordenanzas y normas	-	-	2	
	Revisión equipos de seguridad contra incendios	-	-	1	
312	Actividades preventivas	58	53	39	40
	Retenes de prevención sin intervención	19	34	39	
	Retenes de prevención con intervención	10	10	-	
	Prácticas y maniobras exteriores	1	3	2	
	Simulacros	2			
	Información y educación pública externa	26	6	9	
313	Actividades varias	10	50	23	51
	Otras actividades	10	50	23	
314	Otras	22	36	-	-
	Suministro de agua, sin riesgos	10	21	9	-
	Visitas para el conocimiento de actividades	11	12	11	-
	Apertura de puertas sin riesgos	1	3	3	-

#### 4.4. Distribución mensual

La evolución de las actuaciones, según se observa en la Tabla 11. Distribución mensual, a lo largo de los distintos meses vuelve a manifestar una regularidad muy marcada entre los meses de mayo y septiembre, con casi el mismo número de actuaciones mensuales, acercándose al comportamiento que presentó el año 2005. Curiosamente los tres primeros meses del año presenta la menor actividad con el mismo número de actuaciones en los tres casos (82)

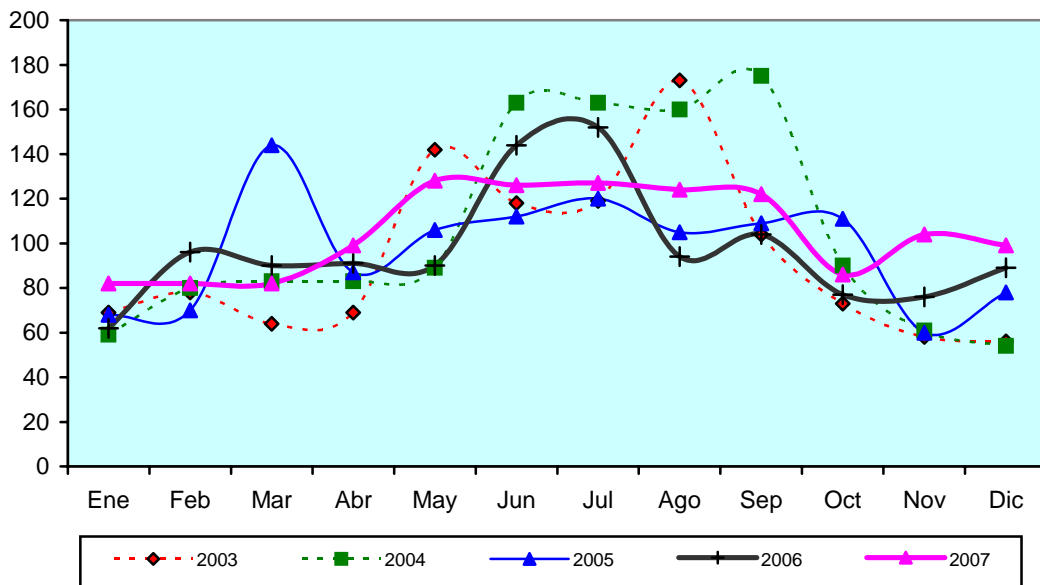
Tabla 11. Distribución mensual

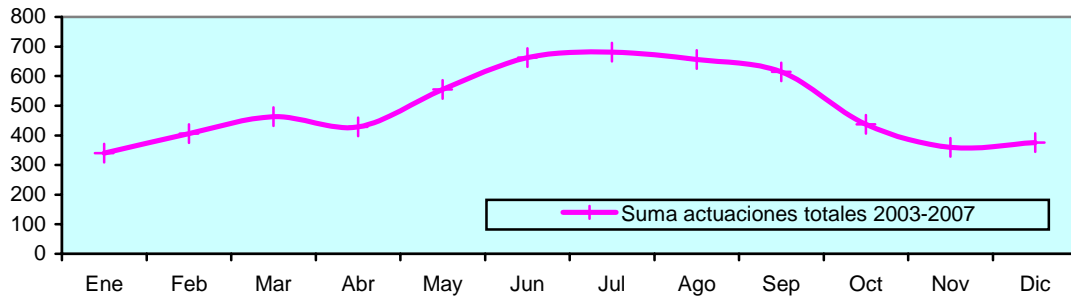
		Ene	Feb	Mar	Abr	May	Jun	Jul	Ago	Sep	Oct	Nov	Dic
2003	1123	69	78	64	69	142	118	119	173	104	73	58	56
2004	1260	59	80	83	83	89	163	163	160	175	90	61	54
2005	1170	68	70	144	87	106	112	120	105	109	111	60	78
2006	1165	62	96	90	91	90	144	152	94	104	77	76	89
2007	1261	82	82	82	99	128	126	127	124	122	86	104	99
Suma (03-06)	5979	340	406	463	429	555	663	681	656	614	437	359	376



En comparación con los valores alcanzados el año anterior se rompe de nuevo la singularidad que mostraron los meses de junio y julio que en ese año que presentaron valores elevados, alcanzando en este año valores netamente inferiores, mientras que por otro lado los meses de mayo, agosto y septiembre manifestaron una mayor actividad. Los meses de noviembre y diciembre presentan la mayor actividad de los últimos cinco años.

Gráfico 14. Distribución mensual de actuaciones (año 2003-2007)



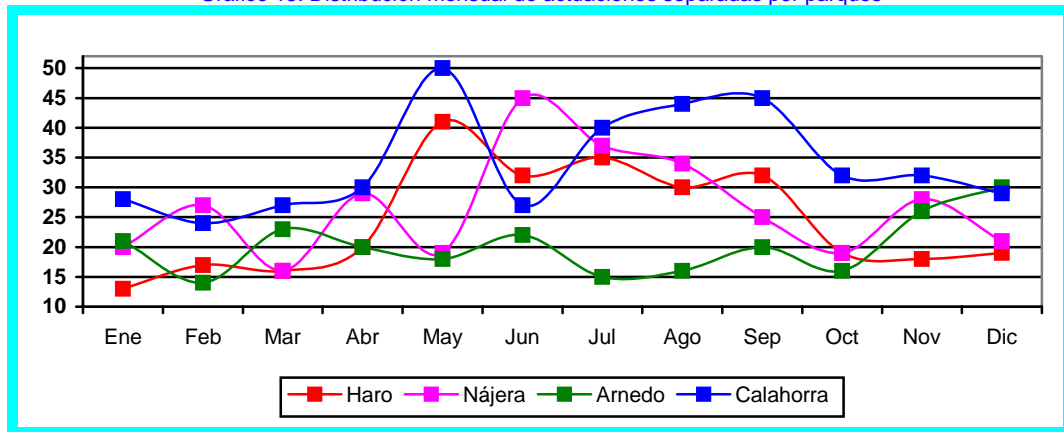


Tomando como elemento de referencia los resultados acumulados durante los años 2003-2007 se puede manifestar que noviembre, diciembre y enero son meses habitualmente tranquilos. Marzo presenta un leve incremento de actuaciones, en relación con los resultados que muestran febrero y abril, y a partir de mayo se inicia un importante incremento de las actuaciones que alcanzan valores máximos entre los meses de junio, julio y agosto, con valores muy similares. A partir de mes de septiembre se inicia un descenso que se mantiene durante el mes de octubre para alcanzar el valor mínimo del año en el mes de noviembre.

#### 4.4.1. Separadas por parques

Al separar las actuaciones totales para este año entre los distintos parques se observa que la regularidad existente entre mayo y septiembre deriva de un comportamiento dispar entre los parques.

Gráfico 15. Distribución mensual de actuaciones separadas por parques



En el mes de mayo Haro y Calahorra manifiesta sus valores más elevados al contrario del presentado por los parques de Arnedo y Nájera con valores cercanos a sus mínimos. En el mes de junio se elevan claramente las actuaciones de Nájera y de forma más moderada las de Arnedo pero disminuyen claramente las de Haro y sobre todo Calahorra. Los meses de julio y agosto presentan valores elevados para Calahorra, Nájera y Haro pero de nuevo Arnedo se acerca a sus valores mínimos.



El bajo número de siniestros declarados para Arnedo durante este año deriva de la baja actividad mostrada a lo largo de todos los meses solo rota por el repunte que presenta principalmente el mes de diciembre. Este parque manifiesta la menor actividad durante los meses de febrero, abril, mayo, junio, julio, agosto, septiembre y octubre.

#### 4.4.1.1. Comparativa 2006/2007

Las distribuciones mensuales de los valores alcanzados por los siniestros declarados para cada uno de los parques durante los años 2006 y 2007 vienen reflejadas en los gráficos siguientes.

Gráfico 16. Actuaciones Haro 2006/2007

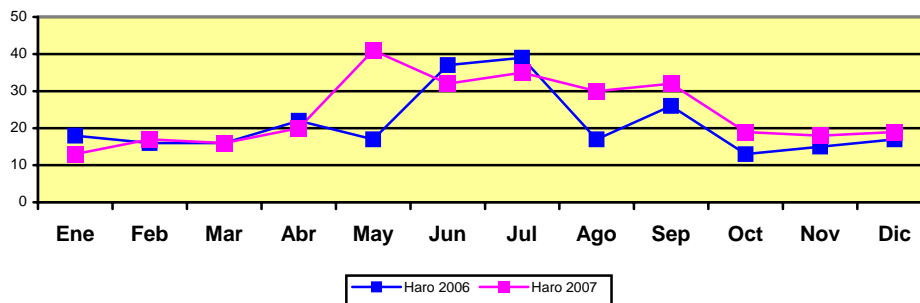


Gráfico 17. Actuaciones Nájera 2006/2007

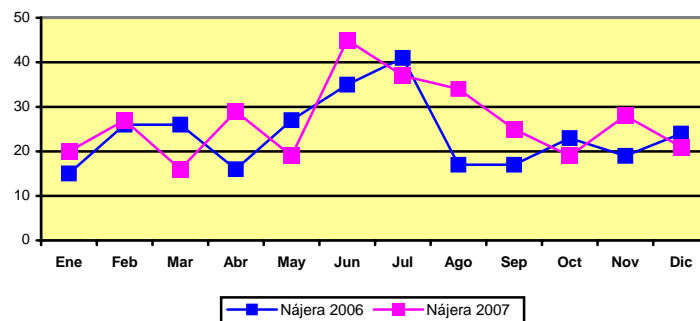




Gráfico 18. Actuaciones Arnedo 2006/2007

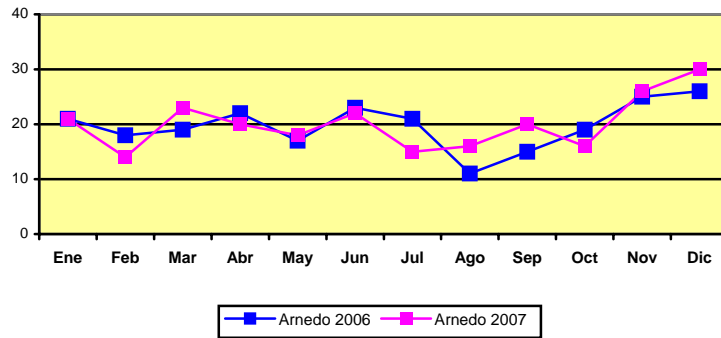
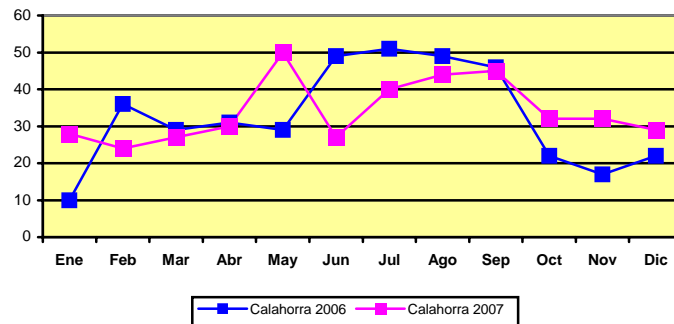


Gráfico 19. Actuaciones Calahorra 2006/2007



#### 4.4.2. Separadas por tipologías

La distribución mensual de las actuaciones, separadas por tipologías, se presenta en la Tabla 12 y Gráfico 20 siguientes.

Tipo	Total	Ene	Feb	Mar	Abr	May	Jun	Jul	Ago	Sep	Oct	Nov	Dic
Falsas Alarmas	54	4	4	2	5	3	4	6	8	5	3	8	2
Incendios	555	35	35	28	48	30	34	60	62	69	27	67	60
Salvamentos	541	29	34	42	40	83	74	51	45	32	50	26	35
Asistencias Técnica	110	14	9	10	6	12	14	10	8	16	6	3	2

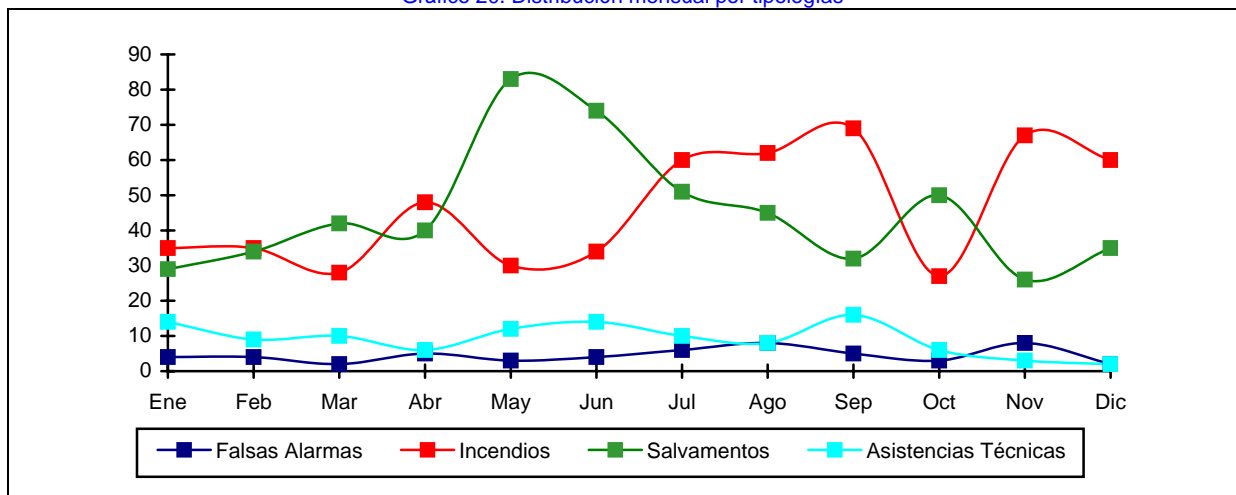


La igualdad en cuanto al número de incendios y salvamentos totales contabilizados durante este año deriva del comportamiento antagónico mostrado por las dos curvas, con valores contrapuestos a partir del mes de mayo.



Destaca el incremento de los salvamentos durante los meses de mayo y junio y la elevación de los incendios a partir del mes de julio para alcanzar el valor máximo en el mes de septiembre

Gráfico 20. Distribución mensual por tipologías



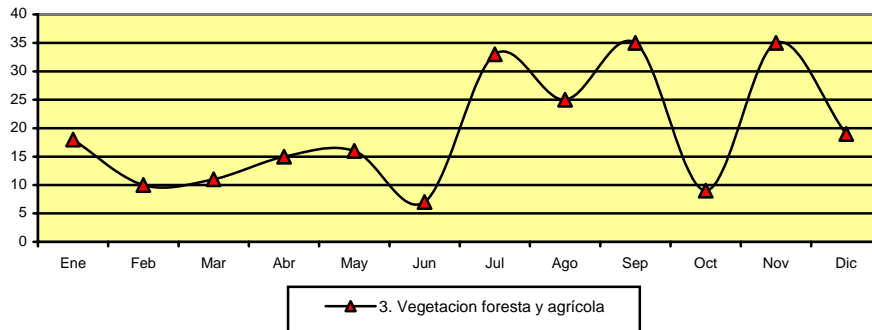
#### 4.4.2.1. Incendios

El estudio de las actuaciones mensuales separadas por tipos demuestra que el incremento de las actuaciones de incendio en los meses de julio y septiembre está provocado por el incremento de los incendios que afectaron a masas vegetales y forestales que se complementan en agosto con los incendios derivados de contenedores, solares, escombreras, vertederos y otros. Sorprende también el número de incendios que presenta el mes de noviembre, como consecuencia de incendios también de naturaleza vegetal, que viene precedido por el bajo número de incendios que tuvieron lugar durante el mes de octubre.

	Total	01	02	03	04	05	06	07	08	09	10	11	12
Viviendas, espectáculos, actividades de carácter público	95	7	8	4	7	4	7	8	8	8	6	7	21
Industrias en general	37	2	2	2	1	3	5	4	3	6	2	5	2
Vegetación forestal y agrícola	233	18	10	11	15	16	7	33	25	35	9	35	19
Instalaciones y medios en el transporte por carretera-ferrocarril	27	2	3	0	8	1	0	1	3	4	1	4	0
Otros: Contenedores, solares, escombreras, vertederos y otros	162	6	12	11	17	6	15	14	23	16	9	15	18



21. Distribución mensual de incendios en función del uso o lugar



(1)

Gráfico



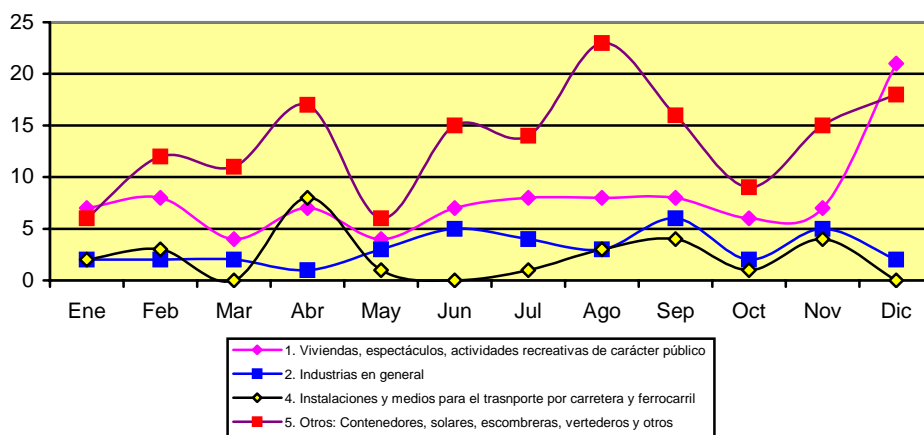


Gráfico 22. Distribución mensual de incendios en función del uso o lugar (2)



#### 4.4.2.2. Salvamentos

La distribución mensual de los salvamentos de mayor presencia se muestra en la Tabla 13 y gráficos Gráfico 23 siguientes.

Tabla 13

	Clase	2006	2007	Ene	Feb	Mar	Abr	May	Jun	Jul	Ago	Sep	Oct	Nov	Dic
210	Accidente de tráfico	154	149	11	9	11	12	16	16	12	11	10	19	12	10
214	Animales vivos	63	126	2	1	2	7	29	40	24	9	9	2		1
216	Productos peligrosos	60	84	3	8	4	5	9	5	4	9	6	14	7	10
219	Ruinas y hundimientos varios	81	73	5	9	14	6	9	4	6	6		5	3	6
212	Personas en situación de riesgo	31	30	3	1		3	4	1	3	6	1	4		4
215	Agua	42	29	2	2	1	1	13	1		2	3	3		1
218	Riesgos de la naturaleza	41	26		1	9	5	1	2		3	1	2		2
211	Socorro a víctimas	21	20	3	3	1	1	2	1	2		2	1	3	1
213	Animales muertos	3	3							2				1	
217	Electricidad	7	2							2					

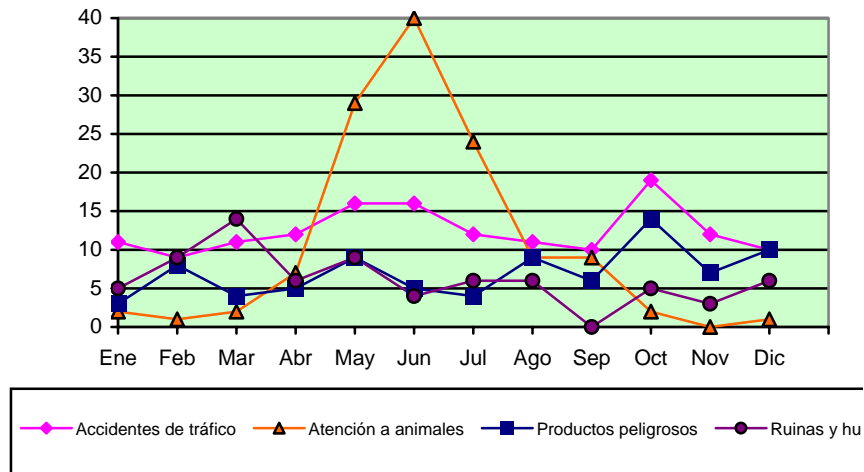


Gráfico 23. Distribución mensual de los salvamentos más habituales

Crecen de forma sorprendente los salvamentos relacionados con la atención a animales vivos (principalmente abejas) y de forma más ligera los accidentes de tráfico y la eliminación de productos peligrosos en octubre.



#### 4.4.2.3. Asistencias técnicas

Las Asistencias Técnicas, por el contrario muestran un comportamiento más regular derivado del hecho de que dos de las actuaciones más singulares (prevención de incendios y vistas de actividades para el conocimiento de sus características) se distribuyen a lo largo del año sin solapamiento o coincidencia entre ellas.



#### 4.4.2.4. Comparativa año 2006/2007

En la Tabla 14 y en los Gráfico 24, Gráfico 25, Gráfico 26 y Gráfico 27 se recoge la evolución mensual de las actuaciones separadas por tipologías, así como la comparativa con los datos alcanzados en el año 2006.

Tabla 14														
Tipo		Ene	Feb	Mar	Abr	May	Jun	Jul	Ago	Sep	Oct	Nov	Dic	Total
Falsas Alarmas	2007	4	4	2	5	3	4	6	8	5	3	8	2	54
	2006	0	3	7	3	3	2	10	3	1	0	5	4	41
Incendios	2007	35	35	28	48	30	34	60	62	69	27	67	60	555
	2006	29	45	34	41	42	63	47	43	41	38	35	49	507
Salvamentos	2007	29	34	42	40	83	74	51	46	32	50	26	35	542
	2006	22	39	32	38	45	65	91	31	42	31	36	31	503
A. Técnicas	2007	14	9	10	6	12	14	10	8	16	6	3	2	110
	2006	11	9	17	9	0	14	4	17	20	8	0	5	114

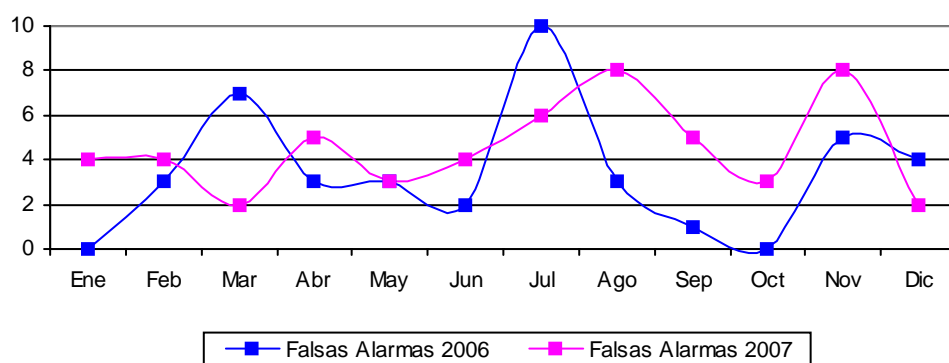


Gráfico 24

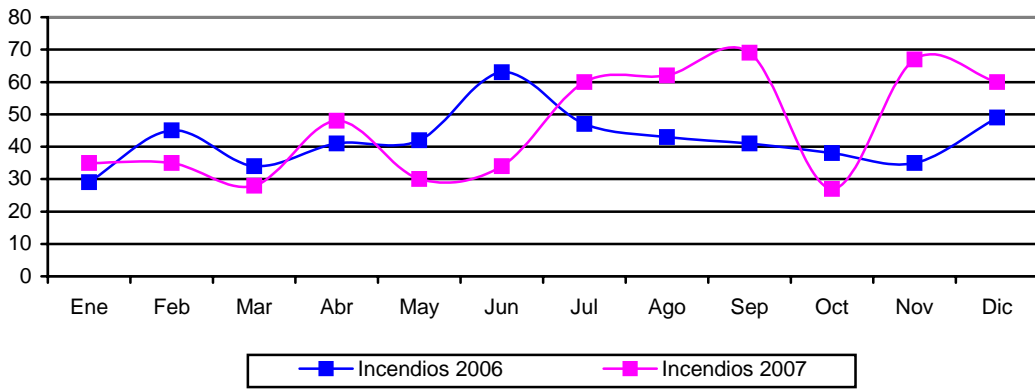


Gráfico 25



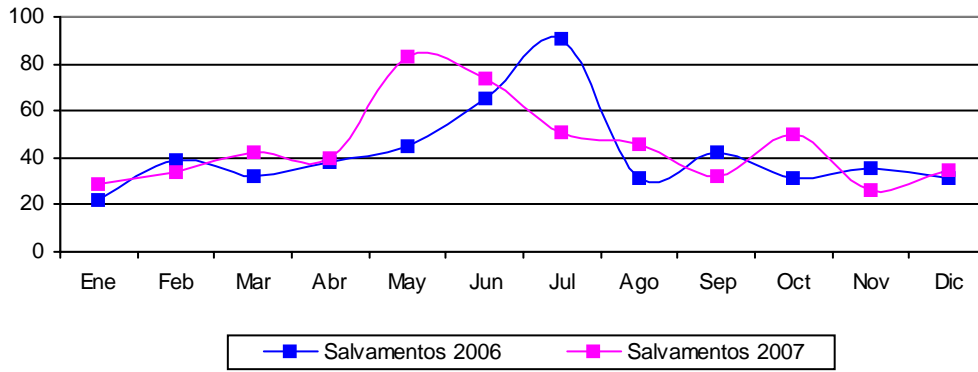


Gráfico 26

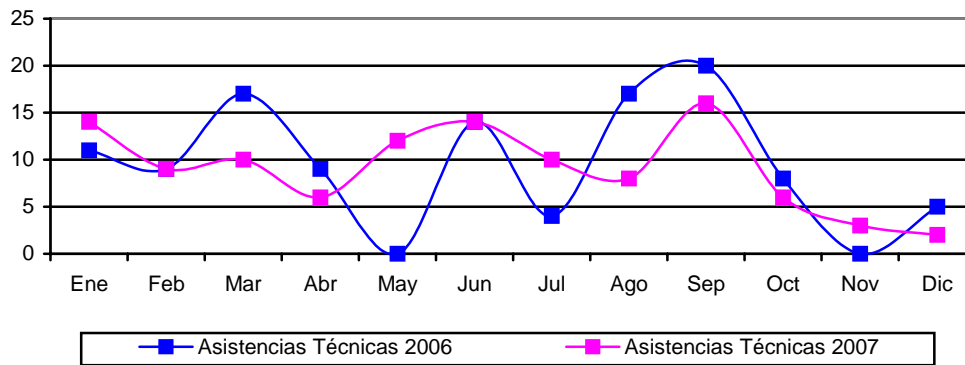


Gráfico 27

#### 4.4.3. Distribución mensual separada por tipo y parques

En la Tabla 15 y en los gráficos siguientes se ofrece la evolución de las actuaciones, separadas por parques, en función de su tipología.

Tabla 15

Parque	Tipo	Total	Ene	Feb	Mar	Abr	May	Jun	Jul	Ago	Sep	Oct	Nov	Dic
Falsas Alarmas	Haro	11		1		2			1	2	2	1	2	
	Nájera	10	2	1				1	1	3	1			1
	Arnedo	15			2	1	2	1	1	2	1	1	4	
	Calahorra	18	2	2		2	1	2	3	1	1	1	2	1
Incendios	Haro	102	6	8	5	7	10	9	8	14	13	3	10	9
	Nájera	147	5	8	3	22	2	12	24	18	15	8	20	10
	Arnedo	127	11	5	10	12	4	5	5	8	14	10	18	25
	Calahorra	179	13	14	10	7	14	8	23	22	27	6	19	16
Salvamentos	Haro	152	4	8	10	11	29	15	23	13	12	14	5	8
	Nájera	139	6	12	13	7	17	31	8	12	7	10	6	10
	Arnedo	91	10	8	9	6	12	14	8	6	4	5	4	5
	Calahorra	160	9	6	10	16	25	14	12	15	9	21	11	12
Asistencias Técnicas	Haro	27	3		1		2	8	3	1	5	1	1	2
	Nájera	24	7	6				1	4	1	2	1	2	
	Arnedo	8		1	2	1		2	1		1			
	Calahorra	51	4	2	7	5	10	3	2	6	8	4		





Gráfico 28. Distribución mensual falsas alarmas

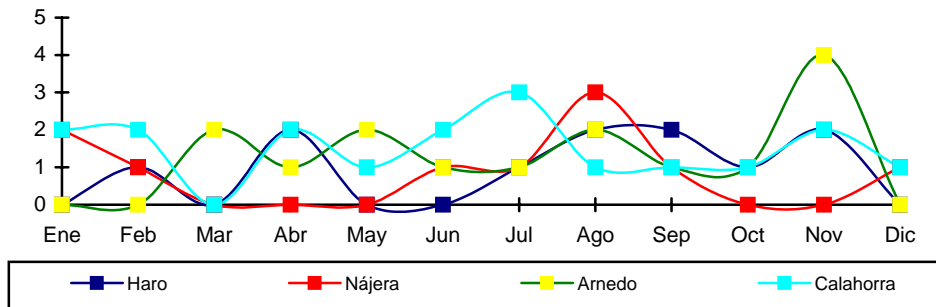


Gráfico 29. Distribución mensual Incendios

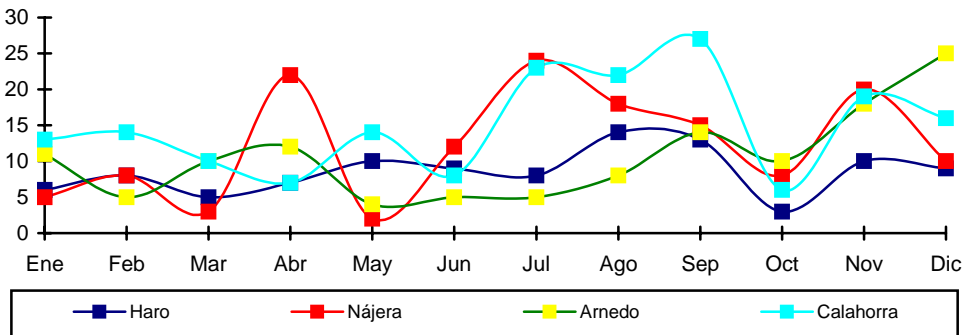


Gráfico 30. Distribución mensual Salvamentos

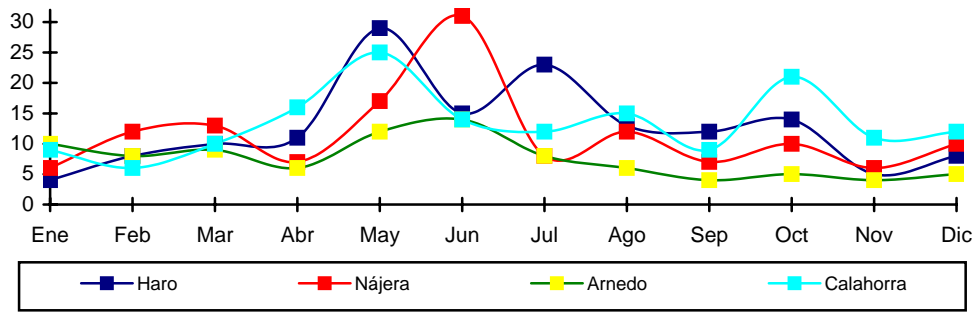
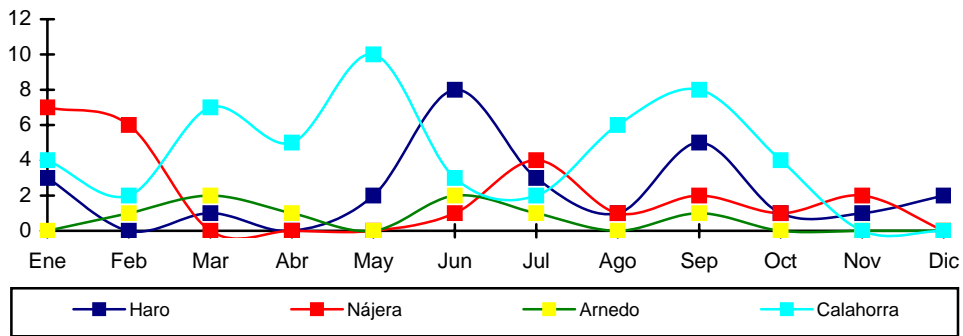


Gráfico 31. Distribución mensual Asistencias Técnicas



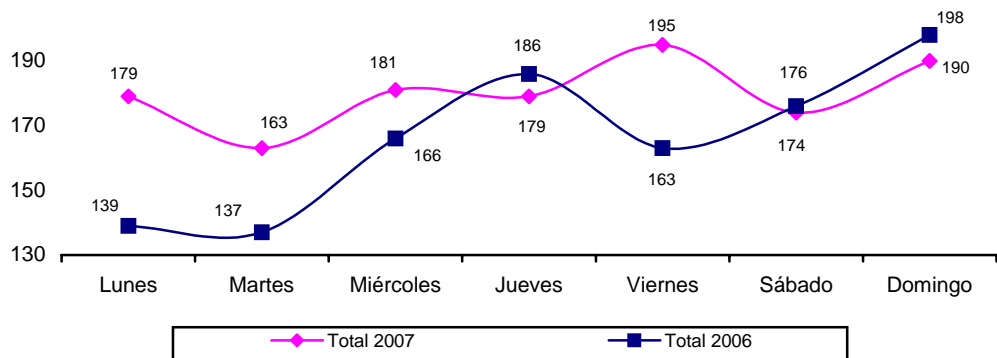
#### 4.5. Distribución semanal

Como se observa en la Tabla 16 este año crecen claramente las intervenciones en lunes, martes, miércoles y viernes y disminuyen levemente en jueves sábado y domingo. El viernes, este año, ha sido el día de mayor actividad y el martes el de menor, arrastrado por el bajo número de actuaciones que se dieron en este día en el parque de Arnedo.

Tabla 16	Lunes	Martes	Miércoles	Jueves	Viernes	Sábado	Domingo
Totales 2007	179	163	181	179	195	174	190
Totales 2006	139	137	166	186	163	176	198
Diferencia	40	26	15	-7	32	-2	-8



Gráfico 32. Distribución semanal de las actuaciones



#### 4.5.1. Separadas por parques

En las siguientes tablas y gráficos se muestra la evolución semanal de las actuaciones separadas por parques, así como su comparativa con el año anterior.

		Tabla 17						
		Lunes	Martes	Miércoles	Jueves	Viernes	Sábado	Domingo
Haro	2007	39	46	44	41	39	34	49
	2006	29	26	38	41	37	30	50
Nájera	2007	39	46	41	42	57	47	48
	2006	38	29	43	47	52	42	35
Arnedo	2007	40	19	41	41	34	40	26
	2006	33	31	34	31	30	32	46
Calahorra	2007	61	52	55	55	65	53	67
	2006	39	51	51	67	44	72	67

Gráfico 33. Haro. Distribución semanal. Comparativa 2006/2007

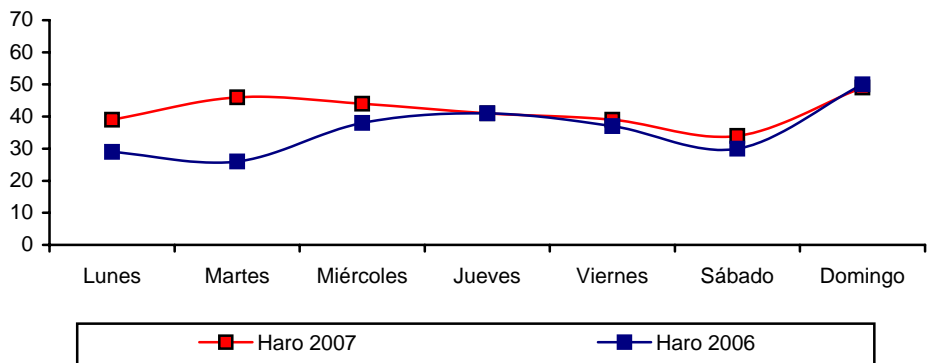


Gráfico 34. Nájera. Distribución semanal. Comparativa 2006/2007

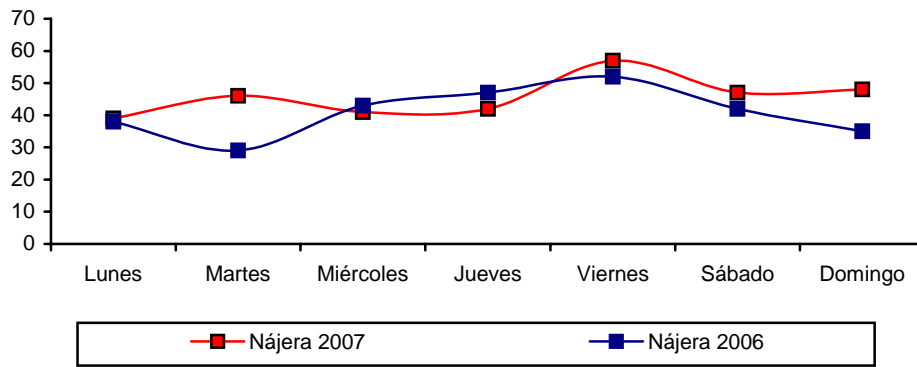


Gráfico 35. Arnedo. Distribución semanal. Comparativa 2006/2007

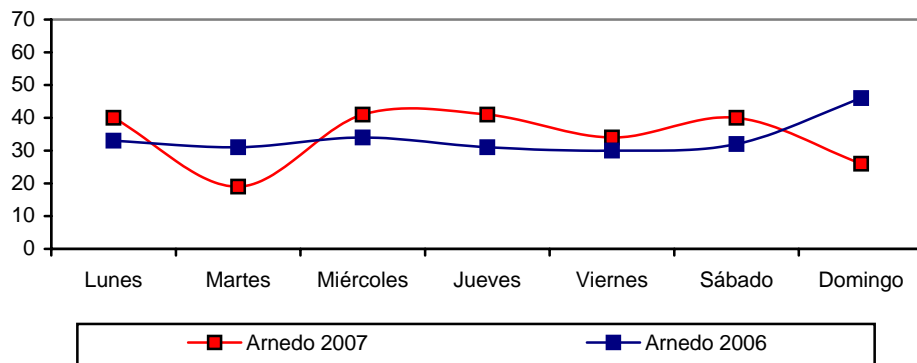
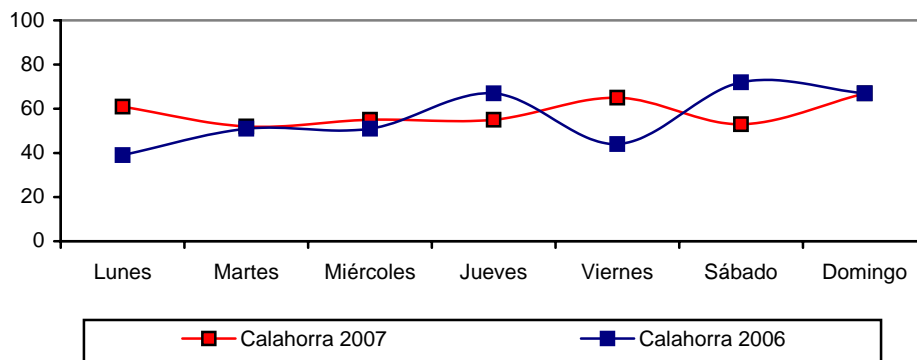




Gráfico 36. Calahorra. Distribución semanal. Comparativa 2006/2007



#### 4.5.2. Separadas por tipologías

A continuación se recogen la distribución de las actuaciones según los días de la semana en función de su tipología (falsas alarmas, incendios, salvamentos y asistencias técnicas)

Tabla 18	Lunes	Martes	Miércoles	Jueves	Viernes	Sábado	Domingo
Falsas Alarmas	9	3	8	5	9	10	10
Incendios	80	70	70	73	83	88	91
Salvamentos	79	74	83	78	87	65	76
Asistencias Técnicas	11	16	20	23	16	11	13
<b>Totales 2007</b>	<b>179</b>	<b>163</b>	<b>181</b>	<b>179</b>	<b>195</b>	<b>174</b>	<b>190</b>

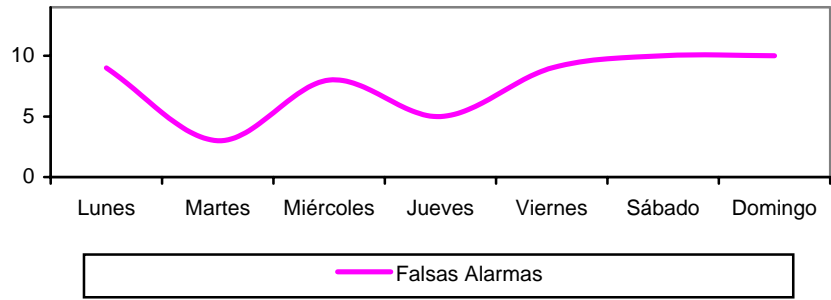


Gráfico 37

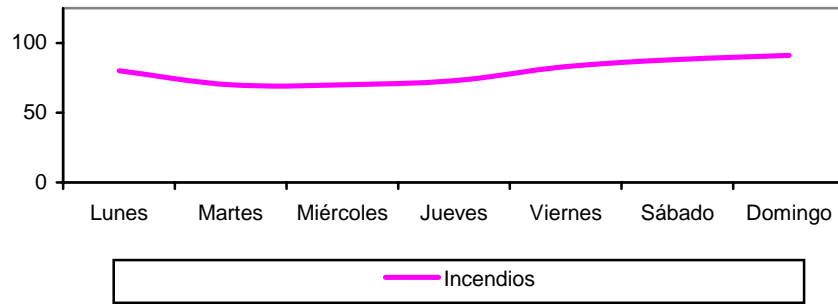


Gráfico 38

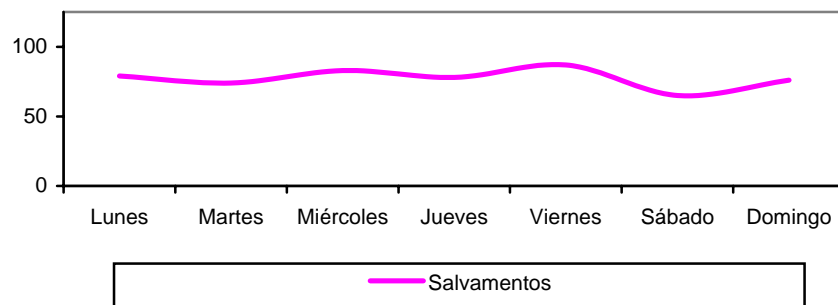
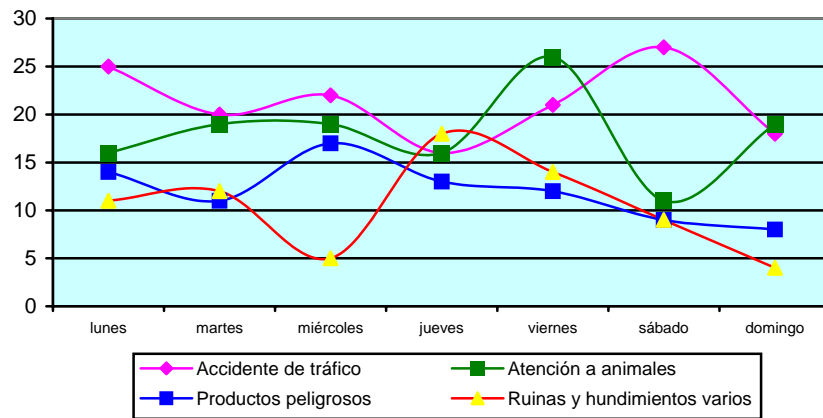


Gráfico 39



Gráfico 40. Distribución semanal de los salvamentos más habituales (1)



Clase		2007	L	M	X	J	V	S	D
210	Accidentes de tráfico	149	25	20	22	16	21	27	18
214	Atención a animales	126	16	19	19	16	26	11	19
216	Productos peligrosos	84	14	11	17	13	12	9	8
219	Ruinas y hundimientos	73	11	12	5	18	14	9	4

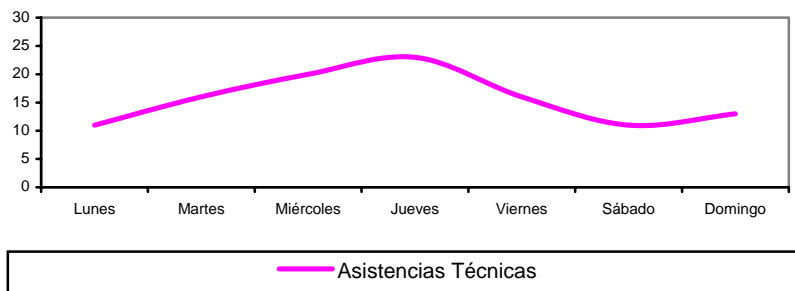


Gráfico 41

#### 4.6. Distribución horaria

Al igual que en los años anteriores entre las 01:00 y las 09:00 horas se da una relativa tranquilidad en el número de salidas dado que durante este espacio se produjeron 170 actuaciones (13,69%) frente al 33,33% que hubiese supuesto una distribución homogénea de las actuaciones. Se sigue manteniendo un mayor número de actuaciones (631 - 50,81%) durante el periodo de la tarde situado entre las 15.00h. y las 23.00h que durante el mismo periodo de la mañana, situado entre las 07.00h. y las 15.00h, (407 - 32,77%).



Del análisis de los datos sobre la hora de solicitud de prestación de servicio se deduce, para este año, un incremento de la actividad durante el periodo de mañana (07:00 -15:00) en comparación con los valores alcanzados para el año pasado

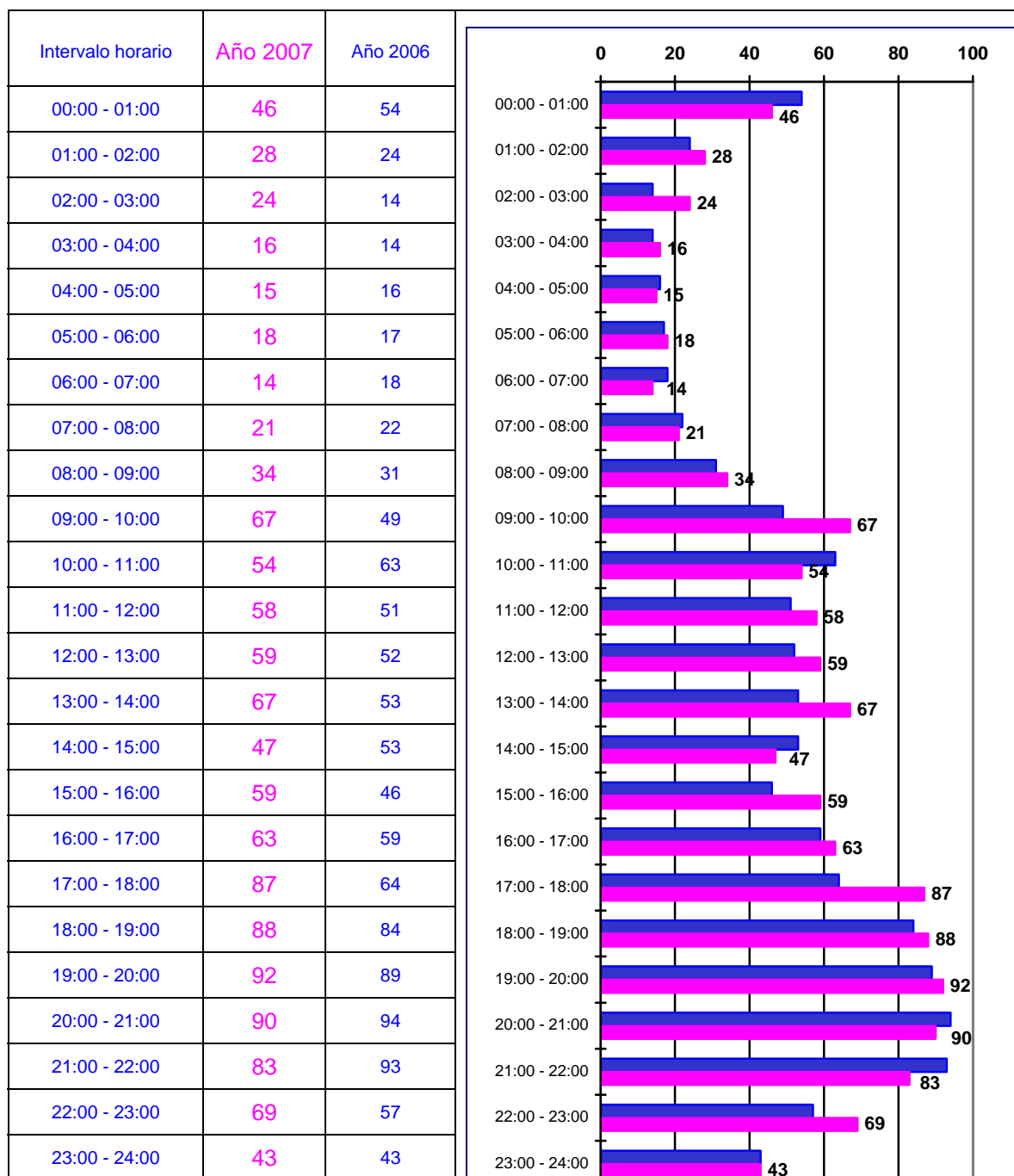
El pico que habitualmente se manifestaba entre las 12:00 y las 14:00 horas desaparece por la existencia de una regularidad en cuanto al número de actuaciones entre las 09:00 y las 17:00 horas que se sitúan en torno a las 60 actuaciones/hora.





La banda situada entre las 17:00 y las 21:00 horas mantiene la mayor actividad del día con un promedio de actuaciones por hora situado próximo a 90. Tras la 21:00 se inicia un marcado declive.



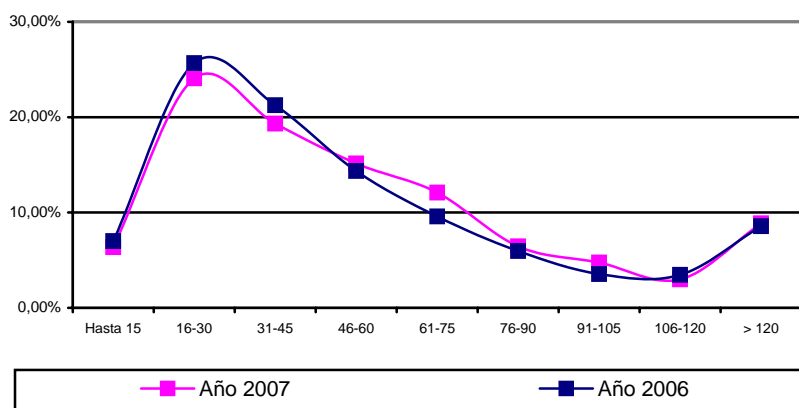


#### 4.7. Duración total

El número de actuaciones que se situaron por debajo de los 30 minutos fueron de 378 frente a las 382 del año pasado, un 30,43% del total, valor porcentual inferior al del año pasado. Por debajo de los 60 minutos fueron 806, un 64,89 % del total, valor inferior al del año pasado (67,81%) en casi 3 puntos. Sólo el 8,86% de las actuaciones (110) totales se situaron por encima de los 120 minutos.

Tabla 19

	2007		2006		2005		2004
Hasta 15	79	6,36%	81	7,00	85	7,39	99
16-30	299	24,07%	297	25,67	297	25,83	290
31-45	240	19,32%	246	21,26	236	20,52	222
46-60	188	15,14%	166	14,35	139	12,09	195
61-75	150	12,08%	111	9,59	107	9,30	98
76-90	80	6,44%	69	5,96	77	6,70	64
91-105	59	4,75%	41	3,54	57	4,96	53
106-120	37	2,98%	40	3,46	28	2,43	31
> 120	110	8,86%	99	8,56	124	10,78	129



#### 4.8. Solicitantes de prestación de servicio

El **Centro de Coordinación de Emergencias SOS Rioja** con **1144** solicitudes, el **90,72%** del tráfico total de solicitudes de actuación, ocupa de forma clara la primera posición como solicitante de intervención ante la existencia de siniestros. Este dato manifiesta un leve repunte durante este año confirmando de nuevo a este servicio como gestor inicial de las llamadas de emergencia, dejando ya lejos el **40,00%** del año 1999.

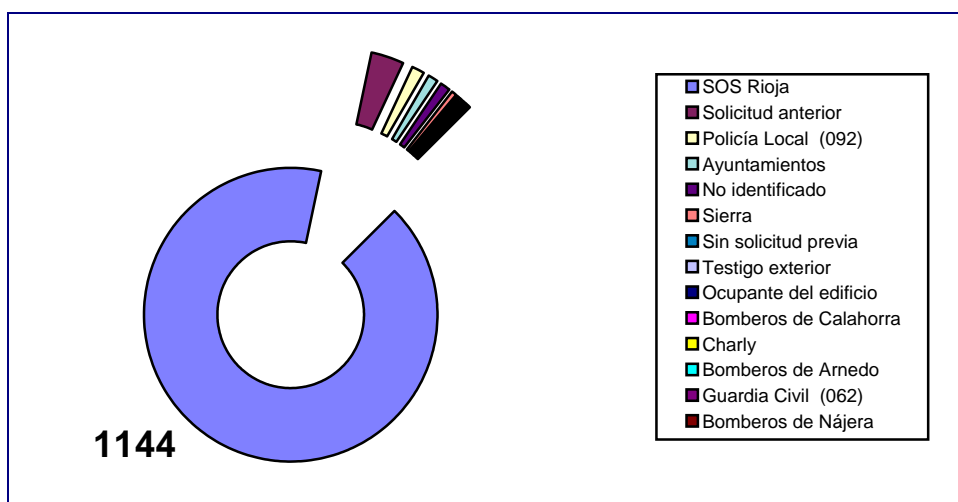


Tabla 20

Solicitante	2007	%	2006	(%)	2005
SOS Rioja	1144	90,72	1037	89,01	1139
Solicitud anterior	48	3,81	26	2,23	10
Policía Local (092)	17	1,35	16	1,37	2
Ayuntamientos	15	1,19	24	2,06	2
No identificado	14	1,11	15	1,29	3
Sierra	5	0,40	14	1,20	-
Sin solicitud previa	5	0,40	3	0,26	-
Testigo exterior	4	0,32	6	0,52	3
Ocupante del edificio	3	0,24	4	0,34	1
Bomberos de Calahorra	2	0,16	4	0,34	2
Charly	1	0,08	8	0,69	-
Bomberos de Arnedo	1	0,08	2	0,17	-
Guardia Civil (062)	1	0,08	4	0,34	1
Bomberos de Nájera	1	0,08	2	0,17	-



De forma ya muy alejada, como se observa en la Tabla 20 se sitúan las solicitudes realizadas de forma previa, para la realización de asistencias técnicas y retenes de prevención, y las solicitadas por policía local, ayuntamientos y personas no identificadas.



#### 4.9. Distribución geográfica

El ámbito de intervención habitual del Consorcio para el Servicio de Extinción de Incendios, Salvamento y Protección Civil de La Rioja se centra, como se observa en la Tabla 21 en el **98,65%** de las ocasiones, dentro del espacio geográfico de la Comunidad Autónoma de La Rioja.

Tabla 21

Provincia	2007		2006		2005
Álava	10	0,79%	15	1,29%	13
La Rioja	1244	98,65%	1136	97,51%	1143
Navarra	1	0,08%	3	0,25%	1
Soria	1	0,08%	-	-	5
No establecido	5	0,4%	11	0,94%	-

No obstante como se desprende de los datos que aparecen en la Tabla 21, las dotaciones del Consorcio han intervenido en diversas ocasiones en localidades pertenecientes en las provincias de **Álava** (10), **Navarra** (1) y **Soria** (1).

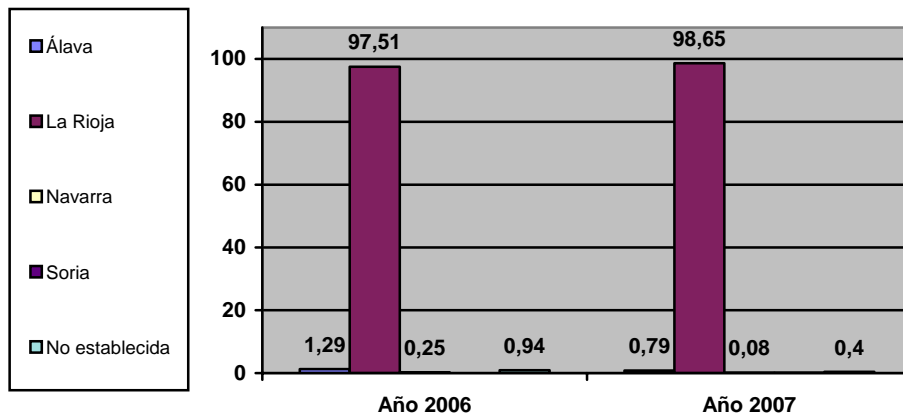


Gráfico 42

En la Tabla 22 se relacionan las actuaciones en las citadas provincias con mención de municipios y fechas en las que se produjeron

Tabla 22

Código	Fecha	Municipio	Provincia
07-10-003	05-01-07	Labastida	Álava
07-10-047	05-04-07	Labastida	Álava
07-10-149	10-07-07	Labastida	Álava
07-10-160	20-07-07	Labastida	Álava
07-10-164	22-07-07	Labastida	Álava
07-10-174	31-07-07	Labastida	Álava
07-10-175	01-08-07	Labastida	Álava
07-10-181	11-08-07	Labastida	Álava
07-10-268	19-11-07	Labastida	Álava
07-20-269	24-10-07	Elciego	Álava
07-20-228	01-09-07	Montenegro de Cameros	Soria
07-40-188	02-07-07	Lodosa	Navarra

#### 4.10. Distribución local

De los datos que se recogen en la estadística se puede concluir que los municipios que contaron con mayor número de actuaciones fueron los que acogen la ubicación de los propios Parques de Bomberos. La suma total de las actuaciones en estos municipios ha supuesto el **52,89%** de las actuaciones totales del Consorcio para este año 2007. Esto representa una disminución en relación con los valores alcanzados en los años 2006 (58,28%), 2005 (59,40%) y 2004 (61,42%).



Calahorra, con 281 actuaciones, **(22,28%)** del total de actuaciones totales del Consorcio, fue la localidad que aglutinó el mayor número de intervenciones. Estas cifras reflejan además que el **68,87%** (73,66% en el año 2006) de los siniestros declarados en el ámbito de actuación del parque situado en esta ciudad tuvieron su destino dicho municipio.

Le siguen las localidades de Haro con un 13,72% (17,26% en 2006), de las actuaciones totales y un 59,24% (62,34% en 2006) de las actuaciones del parque, Arnedo con un 9,12% (13,68% en 2006) de las actuaciones totales y un 47,71% (62,25% en 2006) de las actuaciones del parque y Nájera con un 7,77% (6,92% en 2006) de las actuaciones totales del Consorcio y un 30,63% (36,00% en 2006) del parque.



En comparación con los datos alcanzados el año anterior han disminuido porcentualmente las actuaciones de los parques de Calahorra, Arnedo y Haro, en su propio municipio y crecen las actuaciones de Nájera levemente.

Tras éstas los municipios de Alfaro, Rincón de Soto, Pradejón, Huércanos, San Asensio y Cenicero fueron los que precisaron el mayor número de actuaciones, situándose en todos los casos por encima de veinte (20).

Noventa y seis (96) municipios riojanos (2 menos que el año pasado) han contado este año con alguna actuación del Consorcio para el Servicio de Extinción de Incendios, Salvamento y Protección Civil de La Rioja, así como un municipio navarro, otro soriano y dos alaveses.



Tabla 23

Municipio		2007	2006	
26-036	Calahorra	281	22,28%	288
26-071	Haro	173	13,72%	146
26-018	Arnedo	115	9,12%	147
26-102	Nájera	98	7,77%	98
26-011	Alfaro	46	3,65%	45
26-125	Rincón de Soto	30	2,38%	14
26-117	Pradejón	23	1,82%	20
26-079	Huércanos	23	1,82%	10
26-129	San Asensio	22	1,74%	14
26-046	Cenicero	21	1,67%	21
26-008	Aldeanueva de Ebro	19	1,51%	12
26-061	Ezcaray	18	1,43%	10
26-138	Santo Domingo de la Calzada	17	1,35%	30
26-021	Autol	16	1,27%	20
26-158	Tudelilla	15	1,19%	7
26-026	Baños de Río Tobía	12	0,95%	9
26-009	Alesanco	11	0,87%	4
26-034	Briones	11	0,87%	9
26-042	Casalarreina	9	0,71%	16
26-120	Quel	9	0,71%	13
26-043	Castañares de Rioja	9	0,71%	3
26-007	Alcanadre	9	0,71%	9
26-160	Uruñuela	9	0,71%	6
26-155	Treviana	9	0,71%	2
26-111	Ollauri	8	0,63%	4
26-142	San Vicente de la Sonsierra	8	0,63%	2
26-024	Bañares	8	0,63%	7
26-170	Villar de Arnedo (El)	7	0,56%	8
26-056	Cuzcurrita de Río Tirón	7	0,56%	3
26-072	Herce	7	0,56%	2
26-010	Alesón	7	0,56%	5
26-017	Armedillo	7	0,56%	4
26-022	Azofra	7	0,56%	5
26-047	Cervera del Río Alhama	7	0,56%	8
26-020	Ausejo	7	0,56%	5
26-013	Anguciana	6	0,48%	9
26-080	Igea	6	0,48%	1
26-023	Badarán	5	0,40%	4
26-075	Hormilla	5	0,40%	7
26-157	Tricio	5	0,40%	5
26-076	Hormilleja	5	0,40%	4
26-063	Fonzaleche	4	0,32%	1
26-028	Bergasa	4	0,32%	2
26-123	Redal (El)	4	0,32%	4
26-068	Gimileo	4	0,32%	1
26-037	Camprovín	4	0,32%	3
26-003	Aguilar del Río Alhama	4	0,32%	-
26-074	Hervías	4	0,32%	2
26-001	Ábalos	4	0,32%	3
26-066	Galilea	3	0,24%	2
26-098	Munilla	3	0,24%	-
26-154	Torremontalbo	3	0,24%	3
26-163	Ventosa	3	0,24%	1
26-167	Villalobar de Rioja	3	0,24%	1
26-174	Villarta-Quintana	3	0,24%	4
26-065	Galbarruli	3	0,24%	-



26-058	Enciso	3	0,24%	-
26-015	Arenzana de Abajo	3	0,24%	3
26-054	Cornago	3	0,24%	-
26-050	Cirueña	3	0,24%	-
26-049	Cihuri	3	0,24%	2
26-038	Canales de la Sierra	3	0,24%	1
26-069	Grañón	3	0,24%	3
26-180	Zarratón	2	0,16%	7
26-128	Sajazarra	2	0,16%	3
26-052	Cordovin	2	0,16%	2
26-108	Ocón	2	0,16%	2
26-166	Villalba de Rioja	2	0,16%	-
26-087	Leiva	2	0,16%	-
26-127	Rodezno	2	0,16%	2
26-070	Grávalos	2	0,16%	2
26-140	Santurde	2	0,16%	-
26-033	Briñas	1	0,08%	6
26-141	Santurdejo	1	0,08%	1
26-044	Castroviejo	1	0,08%	1
26-139	San Torcuato	1	0,08%	1
26-025	Baños de Rioja	1	0,08%	-
26-092	Manjarrés	1	0,08%	-
26-062	Foncea	1	0,08%	-
26-110	Ojcastro	1	0,08%	1
26-041	Cárdenas	1	0,08%	4
26-145	Sotés	1	0,08%	1
26-093	Mansilla	1	0,08%	-
26-095	Matute	1	0,08%	2
26-152	Torrecilla sobre Alesanco	1	0,08%	-
26-027	Berceo	1	0,08%	-
26-016	Arenzana de Arriba	1	0,08%	1
26-014	Anguiano	1	0,08%	1
26-086	Ledesma de la Cogolla	1	0,08%	1
26-183	Zorraquín	1	0,08%	-
26-171	Villar de Torre	1	0,08%	2
26-176	Villaverde de Rioja	1	0,08%	1
26-178	Viniestra de Abajo	1	0,08%	-
26-150	Tormantos	1	0,08%	1
26-045	Cellorigo	1	0,08%	-
26-064	Fuenmayor	1	0,08%	-



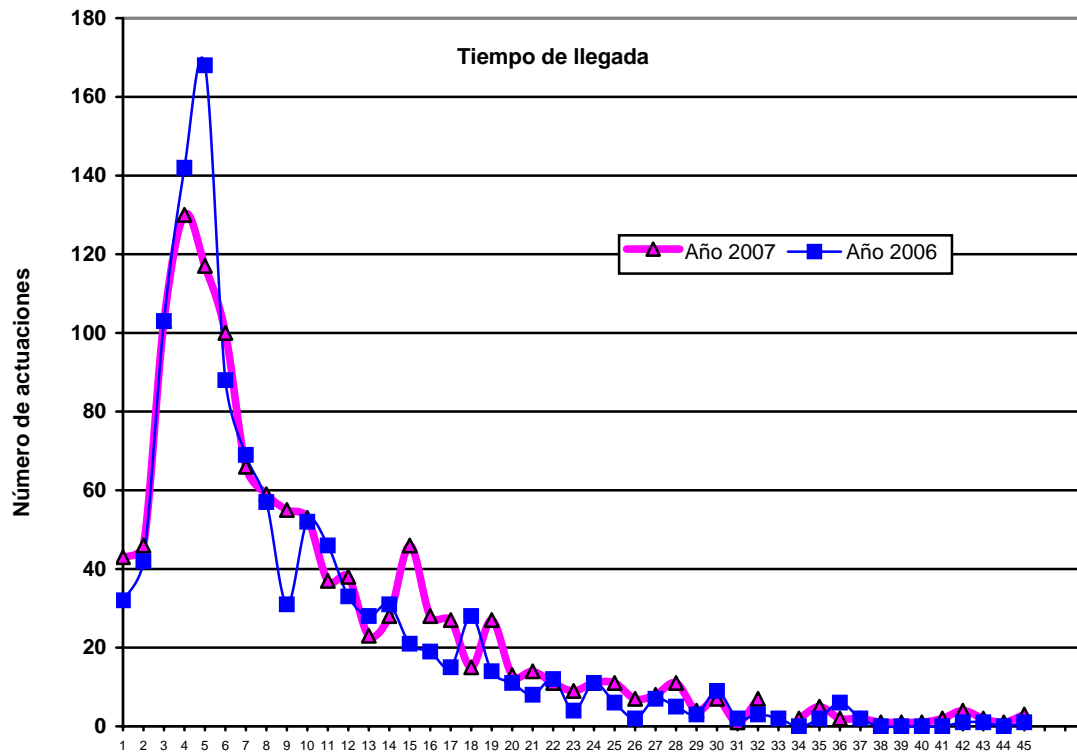
#### 4.11. Tiempos de respuesta

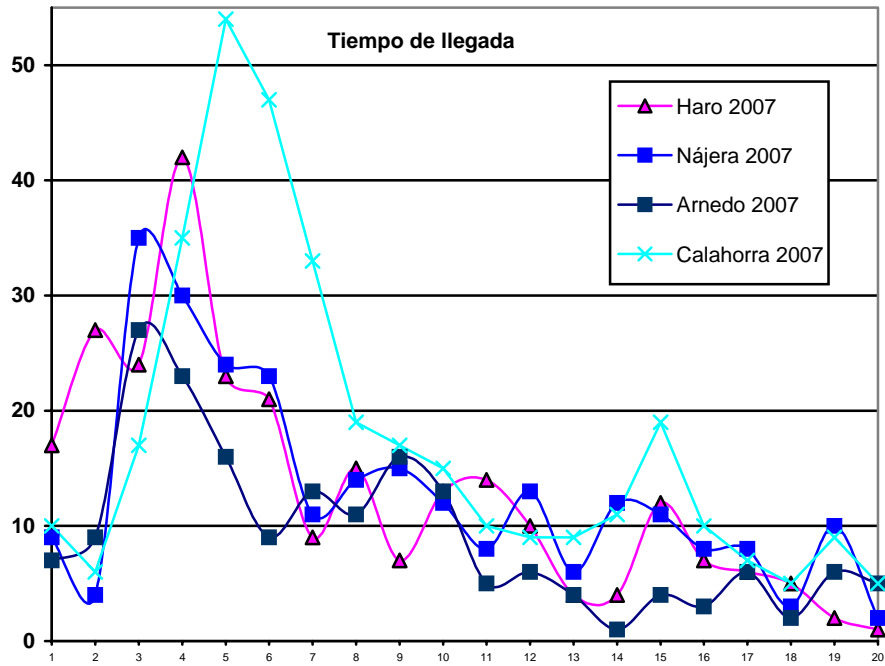
Como ya se manifestó en las conclusiones iniciales y se desprende de los datos que aparecen en la Tabla 24 este año el tiempo promedio de respuesta se ha situado en 10 minutos y 44 segundos frente a los 9 minutos y 26 segundos alcanzados el año pasado, lo que ha supuesto un aumento de 1 minuto y 18 segundos en el tiempo de respuesta.

Tabla 25

Minutos	2007		2006		2005	
1	43		32		27	
2	46		42		84	
3	103	36,64%	103	43,25%	123	46,12%
4	130		142		122	
5	117		168		140	
6	100		88		80	
7	66		69		55	
8	59	64,44%	57	69,63%	47	72,37%
9	55		31		44	
10	53		52		56	
11	37		46		24	
12	38		33		31	
13	23	78,80%	28	83,75%	25	83,63%
14	28		31		18	
15	46		21		23	
16	28		19		27	
17	27		15		18	
18	15	87,98%	28	91,48%	16	91,44%
19	27		14		12	
20	13		11		11	
21	14		8		13	
22	11		12		9	
23	9	92,65%	4	95,12%	10	96,10%
24	11		11		11	
25	11		6		7	
26	7		2		4	
27	8		7		1	
28	11	95,74%	5	97,43%	4	97,58%
29	4		3		3	
30	7		9		4	
31	1		2		0	
32	7		3		1	
33	0		2		1	
34	2		0		4	
35	5		2		3	
36	2		6		2	
37	2		2		1	
38	1		0		1	
39	1		0		1	
40	1		0		2	
41	2		0		1	
42	4		1		0	
43	2		1		0	
44	1		0		1	
45	3		1		1	
>45	17		9		7	







439 (36,64%) actuaciones se situaron en tiempo de respuesta por debajo de los 5 minutos, 772 (64,44%) por debajo de los 10 minutos y 1054 (87,98%) por debajo de los 20 minutos que frente a los valores del año pasado (43,25 - 5'), (69,63 - 10') (83,75 - 20') reflejan un ligero aumento en el tiempo de respuesta.

Tabla 26. Promedios de respuesta (min.)

Parques	2007	2006	2005
10	8,12	8,47	8,10
20	12,23	10,62	10,48
30	13,02	9,11	9,52
40	10,05	9,40	8,74
Media	10,73	9,43	9,21

El aumento del tiempo de respuesta es consecuencia principalmente del comportamiento de los parques de Nájera y Arnedo con aumentos de 3,91 y 1,61 minutos

#### 4.12. Colaboración de otros servicios

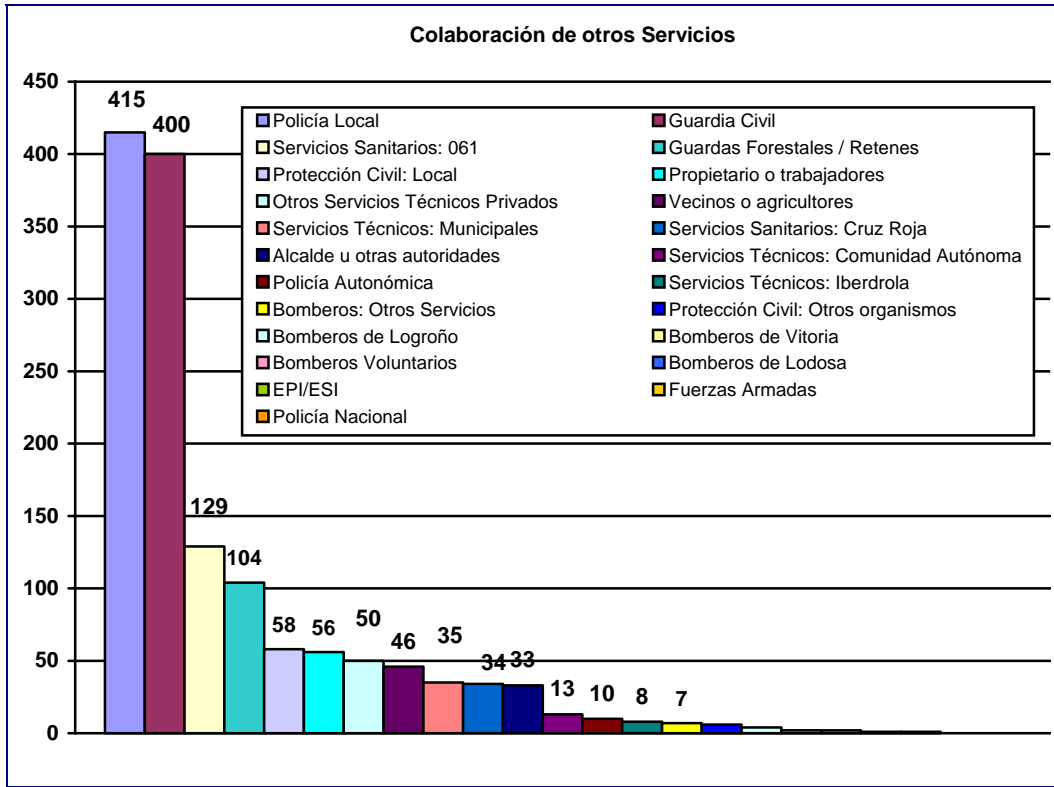
De los datos estadísticos disponibles se desprende que es la Policía Local, con 415 (29,31%) colaboraciones, el Servicio que ha prestado mayor apoyo al Consorcio para el Servicio de Extinción de Incendios, Salvamentos y Protección Civil de La Rioja durante las actuaciones llevadas a cabo durante este año 2007. Le siguen en orden decreciente la Guardia Civil, con 400 (28,25%) colaboraciones, los Servicios Sanitarios de 112, con 129 (9,11%) colaboraciones, Guardas forestales/Retenes con 104 (7,35%) colaboraciones y Agrupaciones Locales de Protección Civil, con 58 (4,10%) colaboraciones.



En términos porcentuales decrece la colaboración de Policía Local y crecen de forma clara las prestadas por Guardia Civil, Servicios Sanitarios, Guardas Forestales y Retenes y Agrupaciones de Protección Civil, principalmente, en relación con los valores alcanzados el año pasado.

Tabla 27

	Año 2007		Año 2006		Año 2005
Policía Local	415	29,31%	450	35,55	36,32
Guardia Civil	400	28,25%	352	27,80	33,93
Servicios Sanitarios: 061	129	9,11%	97	7,66	9,40
Guardas Forestales / Retenes	104	7,35%	65	5,13	8,29
Protección Civil: Local	58	4,10%	35	2,76	3,59
Propietario o trabajadores	56	3,95%	52	4,11	4,0
Otros Servicios Técnicos Privados	50	3,53%	49	3,87	4,0
Vecinos o agricultores	46	3,25%	40	3,16	2,56
Servicios Técnicos: Municipales	35	2,47%	13	1,03	0,60
Servicios Sanitarios: Cruz Roja	34	2,40%	18	1,42	1,26
Alcalde u otras autoridades	33	2,33%	25	1,97	1,45
Servicios Técnicos: Comunidad Autónoma	13	0,92%	22	1,74	1,11
Policía Autonómica	10	0,71%	17	1,34	0,85
Servicios Técnicos: Iberdrola	8	0,56%	3	0,24	0,77
Bomberos: Otros Servicios	7	0,49%	2	0,16	0,51
Protección Civil: Otros organismos	6	0,42%	9	0,71	0,43
Bomberos de Logroño	4	0,28%	5	0,39	0,10
Bomberos de Vitoria	2	0,14%	4	0,32	0
Bomberos Voluntarios	2	0,14%	2	0,16	0,26
Bomberos de Lodosa	1	0,07%	3	0,24	0,17
EPI/ESI	1	0,07%	0	0	0
Fuerzas Armadas	0	0	1	0,08	0,00
Policía Nacional	0	0	1	0,08	0,10



#### 4.13. Asistencia a víctimas

Durante este año a lo largo de los diferentes siniestros ocurridos fueron atendidas 121 personas de los cuales 69 fueron evacuados, 28 heridos o lesionados, 1 intoxicado y 23 fallecidos. De ellos 116 fueron asistidos durante el desarrollo de salvamentos, de los cuales 101 fueron como consecuencia de accidentes de tráfico y 6 en incendios.

Id	Clasificación 2007	Nº	Tipo (Nivel 1)	Tipo (Nivel 2)
1113	Evacuado >65 años	1	Incendio	
1113	Evacuado >65 años	13	Salvamento	Accidente de tráfico
1113	Evacuado >65 años	2	Salvamento	Personas en situación de riesgo
1112	Evacuado 15-65 años	1	Incendio	
1112	Evacuado 15-65 años	47	Salvamento	Accidente de tráfico
1112	Evacuado 15-65 años	1	Salvamento	Personas en situación de riesgo
1112	Evacuado 15-65 años	2	Salvamento	Productos peligrosos
1112	Evacuado 15-65 años	2	Salvamento	Socorro a víctimas
1143	Fallecido >65 años	2	Incendio	
1143	Fallecido >65 años	1	Salvamento	Accidente de tráfico
1143	Fallecido >65 años	3	Salvamento	Socorro a víctimas
1142	Fallecido 15-65 años	15	Salvamento	Accidente de tráfico
1142	Fallecido 15-65 años	2	Salvamento	Socorro a víctimas
1133	Herido/Lesionado >65 años	2	Incendio	
1133	Herido/Lesionado >65 años	1	Salvamento	Accidente de tráfico
1132	Herido/Lesionado 15-65 años	23	Salvamento	Accidente de tráfico
1132	Herido/Lesionado 15-65 años	1	Salvamento	Personas en situación de riesgo
1132	Herido/Lesionado 15-65 años	1	Salvamento	Socorro a víctimas
1122	Intoxicado 15-65 años	1	Salvamento	Accidente de tráfico



## 5. Conclusiones

Del análisis estadístico de los datos recogidos en los partes de actuaciones, redactados tras la finalización de la intervenciones demandadas se pueden extraer, entre otras, las siguientes conclusiones.

### Ayuntamientos Consorciados:

Por lo tanto el CEIS contará, con estas nuevas incorporaciones, con 153 municipios consorciados, cifra que supone, excluido el municipio de Logroño, el 89,70% de la superficie total de la Rioja y prácticamente el 96,43% de la población riojana.

### Personal

Se procedió a la modificación de la estructura operativa del Ceis, compuesta por a partir de ahora por formada por 48 bombero-conductores, 24 cabos de zona y 3 sargentos. Para ello fue necesaria la creación de una nueva bolsa de trabajo, el nombramiento de 12 cabos en comisión de servicio y el nombramiento de 8 bomberos-conductores como funcionarios interinos.

También se produjo el nombramiento de un funcionario de carrera perteneciente al Cuerpo Administrativo de Administración General y la convocatoria para la provisión de una plaza vacante del Cuerpo Auxiliar de Administración General, así como la puesta en funcionamiento de las productividades establecidas como consecuencia de la firma del Acuerdo Funcionario 2006-2009

### Inversiones, equipamientos y mantenimientos

Cabe destacar el elevado esfuerzo inversor del Ceis, dado que a lo largo del pasado año 2007 se han invertido más de 411.000,00.-€ en para la adquisición de vehículos y equipamientos de los parques de bomberos y del personal del Consorcio. Destaca la puesta en servicio de un nuevo FSV (Vehículo de Salvamentos Varios) para el parque de Haro, la adjudicación de una nueva Bomba Urbana Pesada (BUP) para Nájera y un vehículo de mando para los Servicios Centrales.

### Siniestros declarados y movilizaciones de parques

Se observa un claro ascenso del 8,24% en el número de siniestros declarados y un ligero aumento del 2,96% en el número total de movilizaciones de parques hasta alcanzar los 1261 siniestros declarados y las 1671 movilizaciones de parques.

En cuanto al número de siniestros Calahorra mantiene su habitual primera posición, con 408, y Nájera consolida su segunda posición, con 320, seguida muy de cerca por Haro, con 292 y Arnedo con 241 y en cuanto al número de movilizaciones destaca también el parque de Calahorra que alcanza la 498, seguido muy de lejos por Arnedo (397), Nájera (392) y Haro (384).

### Tipología

Al igual que el año pasado se igualan el número de actuaciones relacionadas con incendios (557-44,17%) y salvamentos (541-42,90%). Disminuyen levemente las asistencias técnicas y crecen ligeramente las falsas alarmas.

### Incendios

El 42,06% corresponde a incendios que afectaron a masa o vegetación forestal o agrícola, seguidos por los que afectaron a contenedores, solares, escombreras vertederos y otros, con un 29,24%. Aumentan claramente los incendios de vegetación y los que afectaron a contenedores, solares y escombreras o vertederos

### Salvamentos

Decrecen levemente el número de accidentes de tráfico atendidos y aumentan de forma importante los relacionados con la atención a animales, principalmente abejas, y el control de productos peligrosos. Disminuyen de forma generalizada el resto de salvamentos.

### Asistencias técnicas

Las Asistencias Técnicas, más solicitadas fueron los retenes de prevención durante el desarrollo de fuegos artificiales con 29 actuaciones de las cuales 10 de ellas precisaron de intervención. Le siguen en orden decreciente las actividades de información y educación pública dirigida al exterior.

### Distribución mensual

Se vuelve a manifestar una regularidad muy marcada entre los meses de mayo y septiembre, con casi el mismo número de actuaciones mensuales (entre 122 y 128) acercándose al comportamiento que presentó el año 2005. Curiosamente los tres primeros meses del año presenta la menor actividad con el mismo número de actuaciones en los tres casos (82)



### Distribución semanal y diaria

Este año la evolución de las actuaciones a lo largo de los días de la semana manifiesta una mayor regularidad, favorecida por un mayor número de actuaciones en lunes, martes y miércoles que el año anterior para terminar la semana (sábado y domingo de forma ascendente como el año pasado).

Del análisis de los datos sobre la hora de solicitud de prestación de servicio se deduce, para este año, un incremento de la actividad durante el periodo de mañana (07:00 -15:00) en comparación con los valores alcanzados para el año pasado. Como en años pasados la banda situada entre las 17:00 y las 21:00 horas mantiene la mayor actividad del día con un promedio de actuaciones por hora situado próximo a 90. Tras la 21:00 se inicia un marcado declive.

### Solicitantes

Vuelve a aumentar ligeramente el número de llamadas procedentes del SOS.Rioja hasta el 90,72% y se incrementan de forma importante las actuaciones convocadas de forma previa.

### Distribución geográfica y local

El ámbito de intervención habitual del Ceis-Rioja se centra, con un 98,65% de las ocasiones, dentro de La Comunidad Autónoma de La Rioja. Las cuatro localidades que albergan los parques aglutinan 667 (52,89%) actuaciones, y entre estas Calahorra con 281, casi la cuarta parte del total. Fuera de nuestra Comunidad, se intervino en 10 ocasiones en la provincia de Álava y en una ocasión en Navarra y Soria.

### Tiempo de respuesta y duración

Aumenta en 1 minuto y 18 segundos el tiempo de respuesta, hasta los 10'44", como consecuencia de un marcado incremento en tiempo de respuesta del parque de Arnedo y de forma más moderada del parque de Nájera. Disminuye levemente el tiempo de respuesta del parque de Haro.

### Colaboración de otros Servicios

Decrece la colaboración de Policía Local y crecen de forma clara las prestadas por Guardia Civil, Servicios Sanitarios, Guardas Forestales y Retenes y Agrupaciones de Protección Civil, principalmente, en relación con los valores alcanzados el año pasado.

### Actividades formativas

Se mantiene el esfuerzo formativo iniciado el año 2005, a través de la realización de 400 actividades formativas diferenciadas que han abarcado un tiempo total de 1.120 horas. Este hecho ha permitido la recepción por parte de todo el personal de un número de horas totales que sumadas alcanzan las 5.194 horas formativas



## 6. Actividades formativas

### 6.1. Personal operativo

Durante el año 2007 se han programación de 400 actividades de formación con una duración de 1.120 horas y con contenidos relacionados con el reciclaje técnico, circuitos combinados, visitas de actividades y alta especialización alcanzando 5.194 horas de formación total. Un análisis del carácter de las actividades o cursos llevados a cabo dentro del Consorcio durante este año 2007 permite agruparlos en función de sus características conforme a lo establecido en la Tabla 28

Tabla 28. Circuitos

Clase	Título	Nº	Horas
11111	Nº 099 Otros	29	38
11111	Nº 003 Progresiones y/o nudos	23	36
11111	Nº 008 Desencarcelación	22	32
11111	Nº 051 Colocación de cadenas	22	36
11111	Nº 010 Rescate en altura	19	35
11111	Nº 002 Rescate en pozos	18	29
11111	Nº 004 Orientación	18	22
11111	Nº 026 Incendios en viviendas (protocolo)	18	21
11111	Nº 030 Circuito forestal	17	21
11111	Nº 007 Protección respiratoria	15	16
11111	Nº 011 Búsqueda y rastreos	14	18
11111	Nº 005 Conducción	13	17
11111	Nº 006 Cámara térmica	13	16
11111	Nº 012 Autoescalas	13	18
11111	Nº 099 Otros. Formación de R-15	10	11
11111	Nº 028 Accidentes de tráfico (protocolo)	6	7
11111	Nº 016 Tráctel, sirgas y reenvíos	4	6
11111	Nº 015 Bombeos	3	5
11111	Nº 021 Apuntalamiento	3	8
11111	Nº 027 Incendios en fábricas (protocolo)	3	4
11111	Nº 001 Comunicaciones	2	2
11111	Nº 020 Primeros Auxilios	2	6
11111	Nº 099 Otros: Nuevo R15	2	2
11111	Nº 012 Vehículos de altura	1	1
11111	Nº 013 Mercancías peligrosas	1	1
11111	Nº 014 Espeleosocorro	1	2
11111	Nº 024 Cojines neumáticos y elevación de cargas	1	1
11111	Nº 028 Accidentes de tráfico. Protocolo	1	2
11111	Nº 040 Cámara térmica	1	2
11111	Nº 041 Equipos. Sierra de sable	1	2
11111	Nº 042 Equipos. Plasma y soldadura	1	1
11111	Nº 099 Otros. Formación Grupal	2	2
11111	Nº 099 Otros. Formación tardes	1	1
11111	Nº 099 Otros. Herramienta R-35	1	2
11111	Nº 099 Otros. Instalaciones de vehículo de rescate	1	1
11111	Nº 099 Otros. Nuevo R45	2	2
11111	Nº 099 Otros. Revisión de R-45 Y B-41	1	4
11111	Nº 099 Otros: Pinzamiento en instalaciones de gas	1	1
11111	Nº 099 Otros: Uso de espumógeno (B31)	1	2
11111	Nº 050 Apertura de puertas	1	2
11111	Nº 005 Conducción	2	1
11111	Nº 002 Rescate en pozos	1	5
11111	Nº 004 Orientación	1	4
11111	Nº 007 Protección respiratoria	1	5
11111	Nº 025 Tendido de líneas y lanzamiento de agua	1	5

Tabla 29. Grupales

11112	Nº 022 Salvamento en agua	12	48
11112	Nº 013 Mercancías peligrosas	12	48
11112	Nº 098. Visita de actividades (M07)	12	48
11112	Nº 021 Apuntalamiento	12	48
12112	Nº 010 Rescate en altura	12	48
12112	Nº 020 Primeros Auxilios	12	48

Tabla 30. Especialización

11213	Nº 099 Otros. Desencarcelación. Técnicas avanzadas	4	52
12216	Nº 099 Otros: SOS.Rioja. Planes. Radiocomunicaciones	4	20
12223	Nº 099 Otros. Gas Natural	2	8
11226	Nº 099 Otros: Curso Básico 2007	1	100
22136	Nº 099 Otros: Integra+Seguridad 2007 (Feria Zaragoza)	1	24
22223	Nº 099 Otros: VII Jornadas Nacionales de Bomberos (Béjar-Salamanca)	1	30
22233	Nº 099 Otros. Rehabilitación y construcción de edificios	1	30
22233	Nº 099 Otros. VI Jornada Técnica de Espeleología	1	70



La mayoría de las actividades desarrolladas han sido promovidas por el Ceis Rioja e impartidas y/o coordinadas a través de personal del propio servicio, principalmente dentro de la propia jornada de trabajo con un alcance orientado hacia todo el colectivo de bomberos.

Entre estos últimos destacan por su diversidad y número los llamados circuitos para la mejora físico-técnica, desarrollados durante el turno de tarde, que intentan integrar habilidades motrices directamente relacionadas con nuestro trabajo. Conducidas por los cabos de zona, permiten el desarrollo de ejercicio físico, equipados con vestuario y equipos para la intervención, a través de la manipulación de vehículos, equipamientos y herramientas de trabajo habituales.



Cada uno de los circuitos considerados cuenta con su ficha o guión o propuesta de desarrollo, pudiendo ser modificado y adaptado a la realidad de trabajo de cada parque, estando por lo tanto abiertos a las modificaciones que puedan ser propuestas por los cabos de zona responsables de su impartición y coordinación.

Promovidas	1. Ceis	393	956 horas
	2. Otros	4	154 horas

Impartidas	1. Ceis	368	839 horas
	2. Otros	29	271 horas

Desarrolladas	1. Dentro de jornada de trabajo	384	805 horas
	2. Fuera de jornada de trabajo	13	305 horas

Alcance	1. General	389	846 horas
	2. Parcial	5	140 horas
	3. Individual	3	124 horas

Contenido	1. Reciclaje. Circuitos (T07)	304	429 horas
	2. Reciclaje. Coordinación (M07)	76	344 horas
	3. Especialización	12	205 horas
	4. Visitas de actividades	12	48 horas
	5. Simulacros	2	10 horas
	6. Otros	3	129 horas

El 11 de octubre se procede a impartir una jornada formativa con el personal de ASISCAR, sobre las pautas o procedimientos conjuntos a desarrollar en accidentes de tráfico. Posteriormente y tras la sesión teórica se desarrolla en el patio de maniobras un simulacro conjunto en el que participan los efectivos de turno de Haro y Nájera, Cruz Roja, y personal de ASISCAR.

El 17 de octubre, se colaboró con e simulacro de intervención por fuga de gas en la Residencia de ancianos Los Manitos. Activación del Plan de emergencia de la residencia. Cortes de gas y electricidad, búsqueda de personal en el interior del centro. Explosión y activación de nivel1 del PLATERCAR.



De nuevo se han reciclado conocimientos relacionados con la aplicación de técnicas comunicaciones, rescate en pozos, progresiones con cuerdas, orientación, conducción, cámara térmica, protección respiratoria, desencarcelación, protocolo en interiores, rescate vertical, rastreos, autoescalas y autobrazos, técnicas en mercancía peligrosas, aspiraciones y bombeos, uso de cabrestantes y nudos.

Se han desarrollado actividades insistiendo sobre materias especializadas encaminadas hacia el conocimiento de las características de los aerogeneradores, en colaboración con la empresa GE Wind Energy EHS, realizando una nueva visita al parque eólico de Calahorra y Quel, así como en técnicas de intervención relacionados con el empleo de métodos de ventilación, rescate en ríos y el uso de equipo especiales como sierras de sables, compresores de aire y sistema de corte mediante plasma.

#### 6.1.1. Cursos de formación externa

Cabe destacar la participación de diversos miembros del Ceis en la realización de Cursos de carácter voluntario llevados a cabo por distintas instituciones de reconocido prestigio. Entre ellos merece especial atención los siguientes:

- Participación en las VII Jornadas Nacionales de Bomberos en Béjar (Salamanca), 4 personas y una duración por curso de 40 horas.
- Participación en las VI Jornada Técnica de Espeleología en Ramales de la Victoria (Cantabria), una persona, 70 horas/curso.
- Curso de Rehabilitación y reconstrucción de edificios en la Escuela Nacional de Protección Civil en Rivas Vacia Madrid (Madrid), una persona, 30 horas (aprox.)



Estos cursos fueron subvencionados por el Ceis, conforme a lo establecido en el artículo 16 del actual Acuerdo, que recoge la creación de una partida anual de 6.000 € para cubrir los gastos de formación instada por el funcionario; para sufragar los gastos de matrícula, dietas alojamiento, y cualquier otro gasto relacionado en la misma.

## 6.2. Personal de Servicios Centrales

A lo largo el año 2007 el personal de Servicios Centrales ha participado en los siguientes cursos:

- Curso de Access Básico, on line, lo realizaron dos persona con una duración por curso de 20 h.
- Curso de Access Avanzado, on line, una persona, 15 horas.
- Curso de Excel Avanzado, presencial, dos personas, 15 horas/curso.
- Curso de Excel Avanzado, on line, una persona, 15 horas/curso.
- Curso Word Básico, presencial, 15 horas/curso.
- Curso Búsqueda avanzada Aranzadi, on line, una persona, 8 hors/curso.
- Curso simplificación y actualización del lenguaje administrativo, presencial, una persona, 20 h/curso.
- Curso comunicación no verbal, on line, una persona 5 h/curso.
- Curso de la protección de datos como derecho fundamental, on line, dos personas, 20 h/curso.
- Curso cinco eses en la Admón Pública, presencial, dos personas, 10 h/curso.
- Curso de gestión presupuestaria, on line, una personas, 15 h/curso.
- Curso de Improntu, presencial, 12 h/curso.

## 6.3. Coste económico de la formación en el Consorcio.

Sin tener en cuenta el coste de las horas de calendario que se dedican a formación, el Consorcio destinó a la formación durante el ejercicio 2007 las siguientes cantidades:

- Por incremento de la jornada anual destinada a formación	58.490 €
- En la organización y asistencia a cursos	14.907 €
<b>TOTAL</b>	<b>73.397 €</b>

#### 6.4. Relación de colaboraciones como ponentes

Ponentes			Nº	Horas
JTGH	Garrido Hernández	José Tomás	24	45
CALS	López Soldevilla	Carlos	24	44
JOMP	Muro Palacios	José	22	36
RACP	Cristóbal Peñalva	Ramón	21	40
JOFG	Ferrero González	Jorge	21	25
JFGP	Gordillo Polo	José Fco.	20	24
EDSQ	Sánchez Quintela	Eduardo	17	25
EDLR	López Ruiz	Eduardo	16	24
JJAL	Andrés Lafuente	José Javier	15	26
SABD	Bartolomé Díaz	Santiago	15	15
ALFM	Fernández Martínez	Alfonso	14	37
VISO	Saiz Ortega	Vidal	10	16
JCGO	García Osés	José Carmelo	10	13
JIMI	Marzo Ibáñez	José Ignacio	10	11
FJHA	Herce Arnedo	Fco. Javier	8	12
JLIA	Izquierdo Aguado	José Luis	8	9
JMMB	Matute Benito	José María	8	9
FELL	Lumbreras Lizasoain	Félix	8	8
JODY	Delgado Yustes	Jorge	7	11
JLGT	González Tofé	José Luis	7	7
IGGG	García García	Ignacio	6	6
JMOM	Ortega Martínez	Juan Manuel	5	5
MAMC	Martínez Castillejo	Manuel	3	8
JLRR	Ruiz Ruiz	Juan Luis	3	3

#### 6.5. Relación completa de participación en actividades formativas

Personal			Horas
JAMC	Murillo Capellán	Javier	134
SEMM	Marcilla Mangado	Sergio	133
JOMA	Martínez Álvarez	Jonatan	129
SESS	Soler Susan	Sergio	127
DAGA	García Aramendía	David	120
DARS	Rupérez Sanz	Daniel	120
DIGP	García Palacios	Diego	116
JPAV	Álvarez Del Val	Juan Pedro	115
EUBM	Benítez Montenegro	Eufemio	115
RAAP	Adán Pérez	Raúl	110
MILG	López Goikoetxea	Mikel	101



Personal			Horas	Personal			Horas
ALFM	Fernández Martínez	Alfonso	149	JOGG	Gil de Gómez	Jorge	57
DAJB	Jiménez Blanco	David	104	AGML	Glez de Matauco López	Arturo	57
DASM	Solana Millán	David	94	ALRR	Ruiz-Navarro Ruiz-Clavijo	Álvaro	56
JIBL	Barrera Ladrón	José Ignacio	85	JMAR	Armendáriz Romero	Jesús M <sup>a</sup>	55
DAVO	Villar Ontiveros	Daniel	84	RAHE	Herráinz Elizondo	Rafael	54
CALS	López Soldevilla	Carlos	80	JECO	Cámara Olarte	Jesús	54
JCGO	García Osés	José Carmelo	77	JLRR	Ruiz Ruiz	Juan Luis	54
JTGH	Garrido Hernández	José Tomás	76	JLIA	Izquierdo Aguado	José Luis	53
RACP	Cristóbal Peñalva	Ramón	75	JERL	Rodríguez Labarquilla	Jesús	53
FJAR	Armendáriz Romero	Fco. Javier	73	EDGE	Garrido Eguizábal	Eduardo	53
JOMP	Muro Palacios	José	72	AGCP	Ciaurri Pellejero	Agustín	52
FBMH	Martínez Lasheras	Fco. Borja	71	VISO	Saiz Ortega	Vidal	52
JIJY	Jorge Yangüela	José Ignacio	70	IGGG	García García	Ignacio	51
JOFG	Ferrero González	Jorge	68	RAMP	Moreno Pérez	Raúl	50
JFGP	Gordillo Polo	José Fco.	67	MAMC	Martínez Castillejo	Manuel	50
JJRR	Rojas Ríos	Juan José	67	CASP	Arregui San Pedro	Carlos	48
JCCF	Cejudo Fernández	Juan Carlos	67	FELM	Lizaso Martínez	Félix	48
JMGC	Girona Cejudo	José María	66	JMMB	Matute Benito	José María	47
JMIA	Iburo Alonso	José María	66	JLGT	González Tofé	José Luis	47
ANFG	Fernández González	Andrés	65	FJLG	López Goicoechea	Fco. Javier	46
JEJG	Jiménez González	Jesús	64	JODY	Delgado Yustes	Jorge	45
JAGH	González de Heredia	Javier	63	EDSQ	Sánchez Quintela	Eduardo	44
SABD	Bartolomé Díaz	Santiago	62	JUMG	Marín García	Julián	40
DARV	Román Víguera	David	62	PLLA	López Abad	Pedro Luis	37
JJAL	Andrés Lafuente	José Javier	61	FELL	Lumbreras Lizasoain	Félix	36
ANAR	Andrés Redondo	Ángel	60	HIGH	González de Heredia	Hilario	34
EDLA	López Aragón	Eduardo	60	FJHA	Herce Arnedo	Fco. Javier	33
JIMI	Marzo Ibáñez	José Ignacio	60	JMOM	Ortega Martínez	Juan Manuel	25
JCMB	Moreno Blanco	Juan Carlos	59	JCSP	Serrano Pérez	Juan Carlos	24
FERM	Rodanés Martínez	Fernando	59	PAMS	Mediavilla Sainz	Pedro Ángel	24
EDLR	López Ruiz	Eduardo	59	RIMB	Moyano Balda	Ricardo	11
RODE	Domínguez Eguizábal	Roberto	58	MADG	Dura García	Mario	11
ISMM	Martínez Marrón	Isaías	58	EDCA	Collado Alonso	Eduardo	8
DADC	Díaz Corres	David	57	FJAS	Alfaro Soldevilla	Fco. Javier	7



## 6.6. Relación completa de participación en circuitos de tarde

Personal			Nº	Horas	Personal			Nº	Horas
CALS	López Soldevilla	Carlos	25	46	DADC	Díaz Corres	David	12	13
JMAR	Armendáriz Romero	Jesús M <sup>a</sup>	22	30	IGGG	García García	Ignacio	12	12
JOMP	Muro Palacios	José	22	30	ANAR	Andrés Redondo	Ángel	12	12
DARV	Román Viguera	David	22	22	ALRR	Ruiz-Navarro Ruiz-Clavijo	Álvaro	12	12
JOFG	Ferrero González	Jorge	20	20	ANFG	Fernández González	Andrés	11	25
JTGH	Garrido Hernández	José Tomás	19	31	DASM	Solana Millán	David	11	24
JFGP	Gordillo Polo	José Fco.	19	19	DAJB	Jiménez Blanco	David	11	23
SABD	Bartolomé Díaz	Santiago	19	19	FJHA	Herce Arnedo	Fco. Javier	11	16
RACP	Cristóbal Peñalva	Ramón	18	29	DAVO	Villar Ontiveros	Daniel	10	11
JMIA	Iburo Alonso	José María	18	18	JECO	Cámara Olarte	Jesús	10	10
RODE	Domínguez Eguizábal	Roberto	17	34	FJLG	López Goicoechea	Fco. Javier	10	10
JIBL	Barrera Ladrón	José Ignacio	17	31	RAAP	Adán Pérez	Raúl	10	10
JCGO	García Osés	José Carmelo	17	27	RAHE	Herráinz Elizondo	Rafael	10	10
FJAR	Armendáriz Romero	Fco. Javier	17	23	JCCF	Cejudo Fernández	Juan Carlos	9	19
EDSQ	Sánchez Quintela	Eduardo	17	20	SESS	Soler Susan	Sergio	9	14
JAGH	González de Heredia	Javier	17	20	RAMP	Moreno Pérez	Raúl	9	11
EDLR	López Ruiz	Eduardo	16	23	CASP	Arregui San Pedro	Carlos	9	10
FBMH	Martínez Lasheras	Fco. Borja	15	25	JJRR	Rojas Ríos	Juan José	9	9
JCMB	Moreno Blanco	Juan Carlos	15	20	JLGT	González Tofé	José Luis	9	9
AGML	Glez de Matauco López	Arturo	15	18	JODY	Delgado Yustes	Jorge	9	9
JIMI	Marzo Ibáñez	José Ignacio	15	18	JIJY	Jorge Yangüela	José Ignacio	9	9
ALFM	Fernández Martínez	Alfonso	14	35	FELL	Lumbreras Lizasoain	Félix	9	9
JOGG	Gil de Gómez	Jorge	14	23	JLRR	Ruiz Ruiz	Juan Luis	9	9
JOMA	Martínez Álvarez	Jonatan	14	22	PLLA	López Abad	Pedro Luis	8	13
SEMM	Marcilla Mangado	Sergio	14	20	EDCA	Collado Alonso	Eduardo	8	8
JJAL	Andrés Lafuente	José Javier	14	17	JCSP	Serrano Pérez	Juan Carlos	7	8
JLIA	Izquierdo Aguado	José Luis	14	15	JUMG	Marín García	Julián	6	7
ISMM	Martínez Marrón	Isaías	14	14	DARS	Rupérez Sanz	Daniel	6	7
JEJG	Jiménez González	Jesús	13	26	DIGP	García Palacios	Diego	6	6
FERM	Rodanés Martínez	Fernando	13	23	JMOM	Ortega Martínez	Juan Manuel	6	6
JMGC	Girona Cejudo	José María	13	23	MAMC	Martínez Castillejo	Manuel	5	11
VISO	Saiz Ortega	Vidal	13	22	DAGA	García Aramendía	David	5	5
EDLA	López Aragón	Eduardo	13	19	MADG	Dura García	Mario	4	10
AGCP	Ciaurri Pellejero	Agustín	13	13	EUBM	Benítez Montenegro	Eufemio	4	6
JAMC	Murillo Capellán	Javier	12	24	JPAV	Álvarez Del Val	Juan Pedro	4	4
FELM	Lizaso Martínez	Félix	12	23	FJAS	Alfaro Soldevilla	Fco. Javier	1	2
EDGE	Garrido Eguizábal	Eduardo	12	18	MILG	López Goikoetxea	Mikel	1	1
JMMB	Matute Benito	José María	12	14	HIGH	González de Heredia	Hilario	1	1
JERL	Rodríguez Labarquilla	Jesús	12	14					

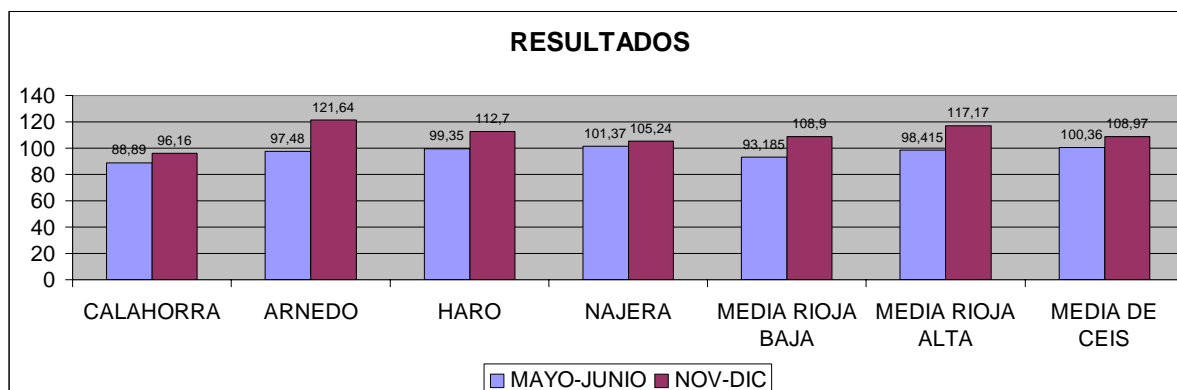




## 7. Formación física

Según informe remitido por la empresa Omikron Sport, s.l. a lo largo de este año, la condición física general de los parques que componen el CEIS, ha mejorado un **11,16%**. La media obtenida por los parques se corresponde con un resultado de 108,90 lo que corresponde según el baremo estándar del test, es decir, sin haber variado los baremos en función de la edad, a una calificación de **"EXCELENTE"**

Por último parece apropiado decir que, todos los parques que componen CEIS-Rioja, han mejorado notablemente, destacando, concretamente, el aumento del Parque de Arnedo que con una mejora del 25% la podemos interpretar como un trabajo notablemente aprovechado por los componentes del mismo.



7.1. Asociación Cultural-Deportiva de Bomberos Ceis-Rioja

Equipo de fútbol. Campeonato de León 2007



7.2. San Juan de Dios 2007

Parque de Calahorra

