

# C [07]

Coyuntura agraria mensual  
abril 2007

Sección de Estadística  
Servicio de Control y Planificación



**Gobierno  
de La Rioja**

Agricultura y  
Desarrollo Económico

## ÍNDICE

	<b>RESUMEN DEL MES</b> .....	1
1.	<b>METEOROLOGÍA</b> .....	2
2.	<b>EVOLUCIÓN Y SITUACIÓN DE LOS EMBALSES</b> .....	3
3.	<b>CULTIVOS</b> .....	5
3.1	CEREALES .....	5
3.2	FORRAJERAS .....	5
3.3	PATATAS .....	5
3.4	REMOLACHA .....	6
3.5	HORTALIZAS .....	6
3.6	CHAMPIÑONES Y SETAS .....	7
3.7	FRUTAS .....	7
3.8	ALMENDRAS .....	8
3.9	VIÑEDO .....	8
4.	<b>GANADERÍA</b> .....	9
4.1	VACUNO .....	9
4.2	OVINO .....	9
4.3	PORCINO .....	10
4.4	AVES Y HUEVOS .....	10
4.5	CONEJOS .....	10

## RESUMEN DEL MES

El mes de abril ha sido extremadamente lluvioso (77 l/m<sup>2</sup> en Logroño-Agoncillo). Lo que ha permitido que los cereales tengan una muy buena evolución, y se prevea una buena cosecha, si no se producen incidencias negativas en el futuro.

Las patatas, tras retrasarse su siembra, comienzan su desarrollo en el mes a buen ritmo en un mercado en el que la patata temprana-nueva sigue la senda de precios altos, marcada en la campaña anterior.

Las lluvias han alterado el ritmo normal de siembra y abonado en la remolacha, y en las hortalizas han ayudado en el computo general a frenar la oferta, lo que ha hecho subir en general los precios.

Las frutas han seguido su desarrollo normal y se prevé, si no hay problemas, una buena cosecha en virtud de la muestra presente en los árboles.

El viñedo sigue también su ciclo normal, y el nivel elevado de agua embalsada asegura los riegos necesarios durante el verano sin ningún problema.

En ganadería, son destacables los precios a la baja en vacuno, así como en ovino (lechazo), con precios desconocidos por su bajo nivel y con un consumo ausente.

En porcino, las cotizaciones han sido estables y el pollo ha alcanzado un máximo histórico en su cotización.

## 1. METEOROLOGÍA

Respecto a sus valores medios, abril de 2007 ha sido un mes más caluroso y lluvioso. Las precipitaciones acumuladas durante el actual año agrícola (Desde el 1/9/2006 hasta el 30/4/2007), son un 33% más elevadas que las de un año medio. La temperatura mensual ha sido de 14,2°C en Logroño-Agoncillo y la lluvia recogida durante el mes 77 l/m<sup>2</sup>.

LOGROÑO-AGONCILLO	T (°C)	TM (°C)	Tm (°C)	P (mm)	DP (días)
Abril 2007	14,2	20,0	8,4	77	13
Abril valores estadísticos	11,4	16,7	6,1	48	7

T=T<sup>a</sup> media mensual; TM= Media mensual de las máximas diarias; Tm= Media mensual de las mínimas diarias;  
P= Precipitación mensual; DP= días de precipitación superior a 1mm

LOGROÑO-AGONCILLO (Valores extremos de abril)	T <sup>a</sup> máxima absoluta 2007	T <sup>a</sup> mínima absoluta 2007	T <sup>a</sup> máxima absoluta histórica	T <sup>a</sup> mínima absoluta histórica
Temperatura	27,3	3,3	31,2	-3,6
Día	24/4/2007	5/4/2007	14/4/1949	16/4/1999

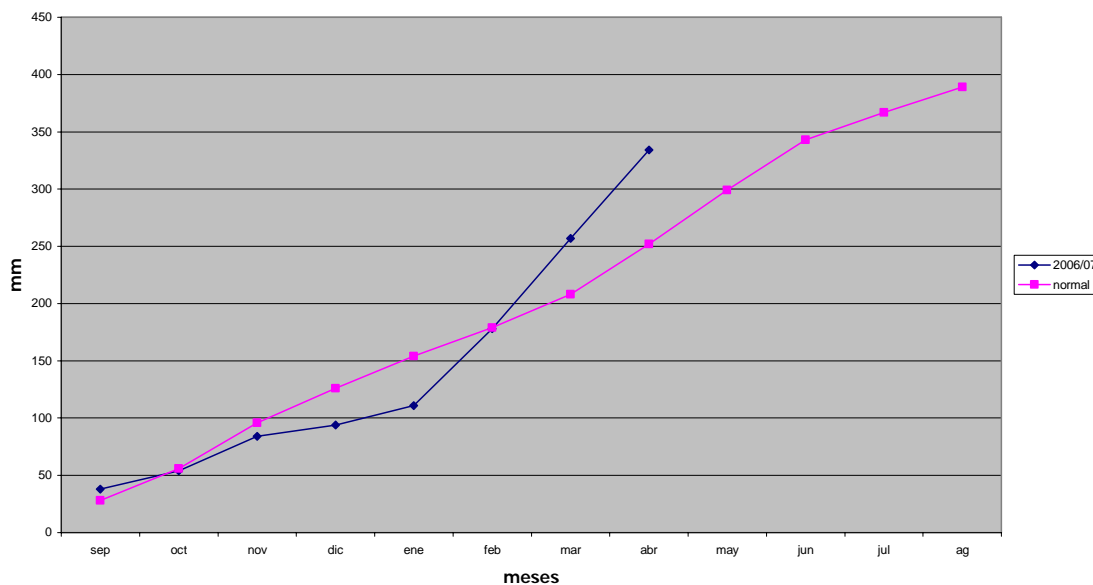
### Precipitaciones mensuales acumuladas en 2007 (observatorio Logroño- Agoncillo) (litros/m<sup>2</sup>)

En.	Fb.	Mr.	Ab.	My.	Jn.	Jl.	Ag.	Sp.	Oc.	Nv.	Dc.	Total
17	67	146	223									

### Precipitaciones acumuladas en abril en otros observatorios de La Rioja (mm)

Precipitaciones	Abril 2007	Acumulado año agrícola 2006/07	Acumulado 2007
Agoncillo	89	434	194
Aldeanueva de Ebro	104	411	278
Alfaro	98	394	263
Autol	87	335	222
Casalarreina	63	381	246
Cervera (Cabretón)	99	327	203
Foncea	78	480	288
Igea	106	349	210
Leiva	68	348	219
Logroño	79	383	276
Pazuengos	76	371	179
Rincón de Soto	102	407	283
San Vicente de la Son.	87	468	305
Santo Domingo de la Cal.	63	339	206
Uruñuela	56	381	264
Villar de Torre	63	322	209

PRECIPITACIONES ACUMULADAS EN EL AÑO AGRÍCOLA 2006-07 (Observatorio de Logroño-Agoncillo)



## 2. EVOLUCIÓN Y SITUACIÓN DE LOS EMBALSES

La situación de los embalses a día 31 de marzo fue la siguiente:

Mansilla..... 58.729.000 m<sup>3</sup> (86,75%)  
 González Lacasa..... 21.232.000 m<sup>3</sup> (64,49%)  
 Pajares ..... 24.922.000 m<sup>3</sup> (70,83%)  
**TOTAL..... 104.883.000 m<sup>3</sup> (77,23%)**

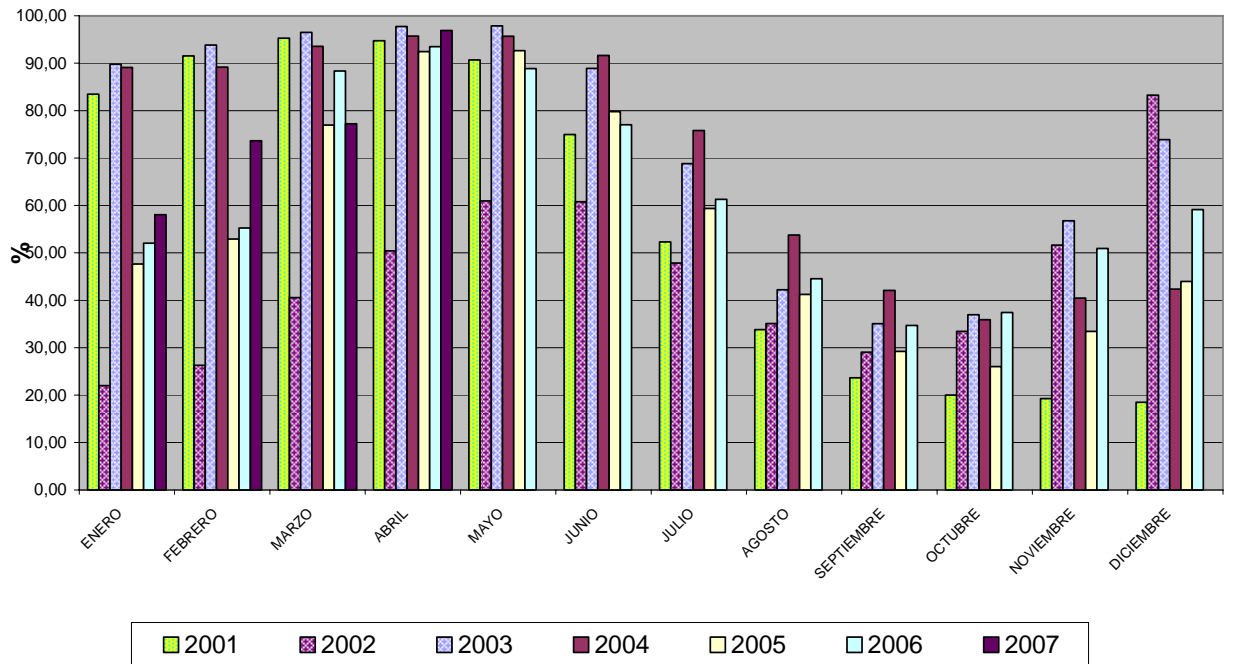
La situación de los embalses a día 30 de abril ha sido la siguiente:

Mansilla ..... 63.913.000 m<sup>3</sup> (94,41%)  
 González Lacasa..... 32.076.000 m<sup>3</sup> (97,43%)  
 Pajares.....35.652.000 m<sup>3</sup> (101,32 %)  
**TOTAL ..... 131.641.000m<sup>3</sup> (96,93%)**

Por tanto, el nivel medio de los embalses se encuentra al 96,93%, frente al 77,23% del 31 de marzo.

Abril	Mansilla		González Lacasa		Pajares		Total	
	Hm <sup>3</sup>	%	Hm <sup>3</sup>	%	Hm <sup>3</sup>	%	Hm <sup>3</sup>	%
6 de abril	59,74	88,24	23,746	72,13	26,744	76,01	110,23	81,17
13 de abril	60,511	89,38	26,826	81,48	29,953	85,13	117,29	86,36
20 de abril	63,037	93,11	30,159	91,60	34,824	98,97	128,02	94,26
27 de abril	64,151	94,76	31,983	97,14	35,571	101,09	131,71	96,98
30 de abril	63,913	94,41	32,076	97,43	35,652	101,32	131,64	96,93

**AGUA TOTAL EMBALSADA EN LA REGIÓN  
PORCENTAJE SOBRE SU CAPACIDAD (135,809 Hm<sup>3</sup>)**



### 3. CULTIVOS

#### 3.1. CEREALES

##### 3.1.1. SITUACIÓN DE CAMPO

Con el comienzo del mes finalizaron en los sembrados de La Rioja las campañas de abonado de cobertera y de aplicación de herbicidas selectivos, a la vez que el cultivo continuó, bajo unas condiciones muy favorables, por su fase de encañado. Gracias a las lluvias y a unas temperaturas por encima de lo habitual, se registró a lo largo del mes un importante desarrollo del cultivo, llegándose a la última semana de abril con las cebadas en plena fase de floración; mientras que los trigos, cuya principal zona de cultivo sigue siendo La Rioja Alta, superaban ya el de hoja bandera visible.

##### 3.1.2. SITUACIÓN DEL MERCADO

Abril transcurrió sin apenas actividad comercial reseñable, ya que además del ya habitual desinterés del consumo originado por unas cotizaciones, muy elevadas en todos los cereales, se produjo a lo largo de este mes una creciente falta de género, tanto nacional como de importación, que propició un leve ajuste alcista en la cebada. La ausencia de este cereal de invierno de los mercados fue tan evidente, que la demanda, a pesar de ofertar precios por encima de los oficiales en lonja, no encontró género con el que satisfacer sus necesidades.

(€/tm)	Al día 5	Al día 15	Al día 25	Precio medio mensual
<b>Trigo Soissons</b>	16,83	16,83	16,83	<b>16,83</b>
<b>Trigo Catón y similares</b>	15,63	15,63	15,63	<b>15,63</b>
<b>Cebada Pienso</b>	15,18	15,33	15,33	<b>15,28</b>
<b>Maíz: 14 %</b>	18,03	18,03	18,03	<b>18,03</b>

#### 3.2. FORRAJERAS

Al finalizar el mes comenzaba en los regadíos de La Rioja Baja, aunque de forma más pausada de lo habitual, el primer corte de la nueva campaña del heno de alfalfa. Su escasa calidad, ya de por sí comprometida debido a las malas hierbas, se anunciaba en contra de los intereses de los agricultores a la hora de conseguir unas cotizaciones aceptables.

#### 3.3. PATATA

La siembras iniciadas en marzo no pudieron finalizar hasta la tercera semana de abril debido a que las constantes lluvias de las dos primeras lo impidieron.

Durante este mes las labores más comunes han sido la aplicación de herbicidas en preemergencia del cultivo y los abonados de cobertera. También en las siembras más tempranas, en las que la humedad y las temperaturas primaverales han favorecido el desarrollo vegetativo, se han iniciado a finales de mes las labores de aporcado.

Como las existencias de patata de producción local se terminaron en marzo, en abril no se publican precios. Pero no está de más señalar que la corriente de precios en las patatas cosechadas durante este mes en otras regiones españolas continúa la buena tendencia de la pasada campaña provocada por escasez de este tubérculo en los mercados europeos.

### 3.4. REMOLACHA

Durante el transcurso el mes de abril se han sucedido las labores de siembra, abonado de cobertera y tratamientos herbicidas principalmente. Y, como ya indicamos el mes pasado, este retraso de la siembras no favorece en absoluto al cultivo de la remolacha, que, además, no ha podido abonarse debidamente por el exceso de lluvias.

En Bruselas, mientras tanto, se está gestando una nueva reestructuración del sector que incentive el abandono de este el cultivo.

### 3.5. HORTALIZAS

En el campo la nota dominante la han causado las continuas lluvias que han dificultado enormemente la recolección, pero que a su vez ha conseguido limitar una oferta que estaba hundiendo peligrosamente los precios.

La tímida recuperación de los precios, iniciada a finales de marzo en el sector de las hortalizas, se afianzó en nuestra Comunidad durante la primera quincena del mes de abril. Las causas de este ascenso de cotizaciones hay que buscarlas tanto en un interés creciente del consumo por las distintas verduras, como en la reducción de la oferta ocasionada por la dificultad de recolección y las fuertes inundaciones del Ebro. Estas circunstancias obligaron a la distribución a alterar sus canales habituales de abastecimiento, beneficiando a nuestra región.

Como excepción, durante la primera quincena del mes, la única hortaliza que ha bajado de precio ha sido la acelga amarilla por la aparición de la acelga verde. A medida que la producción de alcachofas, cebollas y espárragos ha ido en aumento se han ido limando los precios y por ello, durante la segunda quincena, han aparecido descensos en las cotizaciones.

Con la lechuga ha ocurrido lo contrario, dado que los ínfimos precios del mes de marzo redujeron las plantaciones, y la escasez de oferta ha favorecido una recuperación en precio, invirtiendo así en abril la mala racha que padecía este sector.

Por su parte, la docena de coliflor se ha mantenido por encima de los cinco euros a pesar de que las últimas variedades de invierno y las primeras de verano no han gozado de una calidad excepcional.

El repunte que durante este mes se ha producido en la cotización del repollo tiene su origen en la escasez de producción local, como consecuencia del adelanto de maduración de las variedades programadas para recolectar durante este mes.

(€/kg)	Al día 5	Al día 15	Al día 25	Precio medio mensual	Conversión
<b>Brócoli</b>	0,70	-	-	0,70	
<b>Coliflor (€/doc.)</b>	6,9	5,30	5,30	5,83	1 doc.=22,8 kg
<b>Repollo hoja rizada</b>	0,15	0,22	0,25	20,67	
<b>Col de Bruselas</b>	0,35	-	-	0,35	
<b>Alcachofa (€/doc.)</b>	1,20	1,20	0,90	1,10	1 doc.=2 kg
<b>Acelga amarilla invernadero</b>	0,40	0,35	0,35	0,37	
<b>Borraja invernadero con hoja</b>	0,40	0,35	0,30	0,35	
<b>Lechuga rizada inv. (€/doc.)</b>	1,55	2,73	3,60	2,62	1 doc.= 2 kg
<b>Lechuga h. de roble (€/doc.)</b>	3,00	3,00	3,60	3,60	1 doc.= 2 kg
<b>Habas grano</b>	-	-	0,70	0,70	
<b>Habas calzón</b>	-	-	1,20	1,20	
<b>Espárragos (€/doc.)</b>	4,00	4,00	3,5	3,83	
<b>Cebolla fresca (€/3 und.)</b>	0,40	0,40	0,37	0,39	3 und.= 0,5 kg



### 3.6. CHAMPIÑÓN Y SETAS

El comienzo de abril con las festividades de Semana Santa supuso la acumulación de champiñones y setas por falta de días de mercado. Las consecuencias de este exceso de oferta, en champiñón, no fueron las esperadas pues el sector transformador acabó absorbiendo toda la oferta sobrante del mercado fresco y los precios lograron mantenerse.

El interés por el champiñón que este año muestra la industria de transformación, y que ya comentábamos el mes pasado, ha influido de nuevo en la fluidez de las ventas del mes de abril. Y aunque durante la segunda mitad se ha ampliado la diversidad de calidades y tamaños puestos a la venta, el precio de final de mes supera al del inicio.

No ha ocurrido lo mismo con la cotización de los graneles de setas Pleorotus que bajaron de 3 a 2,1 euros en las primeras semanas y no han conseguido remontarlo en todo el mes. La competencia provocada por la novedad de las verduras de temporada suele ser la causa de este descenso.

(€/kg)	Al día 5	Al día 15	Al día 25	Precio medio mensual
<b>Champiñón granel</b>	1,10	1,20	1,20	1,16
<b>Pleorotus granel</b>	3,00	2,10	2,00	2,36

También hemos conocido durante este mes de abril los datos de producción de compost para champiñón y setas, correspondientes a la campaña 2005-2006, facilitados por la Asociación Profesional de Cultivadores de Champiñón.

Campaña	Nº de paquetes		Tm de sustrato		M <sup>2</sup> de cultivo	
	2004/05	2005/06	2004/05	2005/06	2004/05	2005/06
<b>Sustrato para champiñón</b>	11.415	10.510	216.885	199.690	830.200	764.560
<b>Sustrato para setas</b>	3.170	3.120	55.150	59.300	99.050	97.500

### 3.7. FRUTAS

En el campo, la futura cosecha ha soportado durante este mes de abril una alternancia de lluvia y de temperaturas por encima de la media estadística. Esta combinación ha inducido a un mayor desarrollo vegetativo en la mayor parte de las especies frutales. También durante todo el mes de abril hemos disfrutado de la floración de distintas variedades de cerezo, ciruelo, peral y manzano.

La dinámica en el mercado difiere poco de la del mes de marzo; es decir, estabilidad en Conferencia y en los últimos coletazos de venta de Blanquilla y manzana y adaptación de precios a las calidades.

Podemos decir que durante el mes de abril los únicos movimientos con entidad en fruta de producción local han sido los de pera Conferencia, que continúa manteniendo tanto su ritmo de salida como su precio. Hay que señalar, sin embargo, que desde mediados de abril se ha producido en otros mercados un descenso de cotización que aquí no se ha reflejado.

(€/kg)	Al día 5	Al día 15	Al día 25	Precio medio mensual
<b>Manzana Starking y rojas</b>	0,25	0,30	s.c.	0,28
<b>Manzana Golden y amarillas</b>	s.c.	0,34	0,34	0,34
<b>Pera Blanquilla</b>	0,40	0,40	0,40	0,40
<b>Pera Conferencia y tardías</b>	0,65	0,65	0,65	0,65

### 3.8. ALMENDRAS

#### 3.8.1. SITUACIÓN DE CAMPO

A pesar de las enormes dificultades por las que tuvo que atravesar el almendro durante su floración, el aspecto que al finalizar el mes de abril exhibía este cultivo, una vez ya superada la fase de frutos recién cuajados, era más que aceptable. Tanto las variedades tradicionales como las de floración tardía contaban con un número de frutos tal, que en el caso de disponer este cultivo leñoso de una meteorología favorable, podría preverse que en el mes de septiembre se logre una gran cosecha.

#### 3.8.2. SITUACIÓN DEL MERCADO

Las semanas previas a la publicación de los informes definitivos sobre el cuajado son especialmente propicias para que se registren ligeras variaciones, ya sean éstas alcistas o bajistas, según el grado de nerviosismo presente entre los agentes del sector. Aunque en las principales zonas productoras de España se anunciaba una cosecha menor en volumen que la de las campañas inmediatamente anteriores, las cotizaciones se han mantenido marcando un rumbo errático aparentemente indiferente a las previsiones de cosecha.

(€/100 kg en cáscara)	Al día 5	Al día 15	Al día 25	Precio medio mensual
<b>Almendra Largueta</b>	98,00	98,00	96,00	<b>97,33</b>
<b>Almendra Marcona</b>	111,00	111,00	108,00	<b>110,00</b>
<b>Almendra Comuna</b>	84,00	84,00	81,00	<b>83,00</b>

### 3.9. VIÑEDO

Los viticultores recibieron las abundantes precipitaciones de abril de forma muy optimista, ya que al elevarse la humedad del suelo esperaban que, siempre y cuando las temperaturas evolucionaran hacia sus valores habituales, la fase que separa al cultivo desde el abandono de su reposo invernal hasta el cuajado, transcurriera de una forma óptima.

Durante todo el mes, la evolución del viñedo fue muy apreciable, superándose a su finalización en gran parte de la Comunidad Autónoma la fase de racimos visibles. Este beneficioso progreso obligó a los viticultores de las zonas más tempranas a comenzar los tratamientos preventivo contra el Oidio.

## 4. GANADERÍA

### 4.1. VACUNO

Una vez que ganaderos y demandantes retomaron su actividad normal tras la Semana Santa se constató en el mercado la existencia de una debilidad creciente en los precios, que se achacó más a un descenso del nivel de consumo de este tipo de carne que al exceso de producción o a la llegada de canales de importación a precios muy inferiores a los entonces vigentes en el mercado nacional. Este descenso en la demanda de canales de vacuno propició que a lo largo del mes se acumulara en las cámaras de los mataderos una cantidad de carne mayor de lo deseable, asentándose una coyuntura bajista que parecía muy difícil de superar mientras que en las cuadras siguiera aumentando la oferta.

(€100 kilogramos en vivo)	Al día 5	Al día 15	Al día 25	Precio medio mensual
<b>Terneros (para abasto)</b>	241,37	240,50	236,48	<b>239,45</b>
<b>Añojos (para abasto)</b>	223,13	222,97	219,33	<b>221,81</b>
<b>Vacuno mayor (para abasto)</b>	101,70	101,70	101,70	<b>101,70</b>

### 4.2. OVINO

Los dos motivos principales para que se hayan producido en abril los severos descensos en la cotización de los distintos tipos de corderos que muestra la tabla adjunta han sido, en un primer lugar, el aumento estacional de lechales en los rebaños por la paridera de primavera y, en segundo, el intento de los operadores por atraer mediante la rebaja de sus precios de venta, a un consumo cada vez más centrado en unas fechas concretas.

(€100 kg en vivo)	Al día 5	Al día 15	Al día 25	Precio medio mensual
<b>Cordero lechal</b>	394,50	383,50	383,50	<b>387,17</b>
<b>Cordero recental</b>	293,00	263,00	248,00	<b>268,00</b>
<b>Cordero pascual</b>	277,00	247,00	232,00	<b>252,00</b>
<b>Cabrito lechal</b>	610,00	570,96	555,94	<b>578,97</b>

### 4.3. PORCINO

La oferta de cerdos cebados, tanto en número como en peso, apenas varió con respecto al mes anterior. Además los mataderos dieron por segura, a consecuencia del elevado coste de los piensos, una disponibilidad de cerdos en verano menor que en años anteriores, por lo que han mantenido unas matanzas muy elevadas, previendo unos meses de julio y agosto muy favorables para la comercialización.

Tras el paréntesis impuesto por la Semana Santa y una vez recuperada la actividad normal en el sector, se logró el tímido avance en el precio tanto para el vivo como para las canales, que se muestra en la tabla de precios adjunta.

La principal causa de la falta de demanda de lechones, que ha hecho descender su cotización durante los meses de marzo y abril en casi un 30% de su valor, se fundamentó en la escasa rentabilidad de la actividad de engorde, que aconsejó incluso para los ciclos cerrados la venta de sus lechones en el mercado libre aun a costa de saturarlo. El nivel de rentabilidad en esta actividad se encuentra bajo mínimos.

	Al día 5	Al día 15	Al día 25	Precio medio mensual
<b>Cerdo cebado (€100 kg en vivo)</b>	110,00	110,00	111,00	<b>110,33</b>
<b>Cerdo cebado (€100 kg en canal)</b>	134,00	134,00	136,00	<b>134,66</b>
<b>Lechón unidad ( 15 kg)</b>	28,50	26,50	25,50	<b>26,83</b>

### 4.4. AVES Y HUEVOS

La producción de las granjas de engorde de pollos se ha mantenido por debajo de lo que suele ser habitual en estas fechas, con un incremento del consumo normalmente. En consecuencia, el precio del kilo. en vivo de carne de pollo cebado se ha elevado hasta 1,30 euros; constituyendo esta cifra un nuevo máximo histórico.

A pesar de que estacionalmente la producción de huevos sufre durante estas semanas un apreciable aumento, los gramajes más altos disfrutaron de un mes de abril claramente alcista gracias a una mayor demanda tanto en el mercado nacional como para exportación.

	Al día 5	Al día 15	Al día 25	Precio medio mensual
<b>Pollo de granja (€100 kg en vivo)</b>	120,00	120,00	130,00	<b>123,33</b>
<b>Huevos de gallina cat. XL (€100 docenas)</b>	103,00	109,00	112,00	<b>108,00</b>
<b>Huevos de gallina cat.L (€100 docenas)</b>	88,00	94,00	97,00	<b>93,00</b>

### 4.5. CONEJOS

El nivel de los precios a comienzos de marzo indicaba, en comparación con los de campañas precedentes, que existían en su transcurso más posibilidades de avances que de retrocesos. Al dar el consumo síntomas evidentes de crecimiento durante todo el mes, los granjeros consiguieron una subida de 10 céntimos en el kilo en vivo.

(€100 kg en vivo)	Al día 5	Al día 15	Al día 25	Precio medio mensual
<b>Conejo (€kg en vivo)</b>	160,00	160,00	145,00	<b>155,00</b>