

C [10]

Coyuntura agraria mensual
abril 2010

Sección de Estadística
Servicio de Estadística y Planificación Agraria



**Gobierno
de La Rioja**

Agricultura, Ganadería
y Desarrollo Rural

ÍNDICE

	RESUMEN DEL MES	1
1.	METEOROLOGÍA.....	3
2.	EVOLUCIÓN Y SITUACIÓN DE LOS EMBALSES	5
3.	CULTIVOS	6
3.1	CEREALES.....	6
3.2	FORRAJERAS.....	7
3.3	PATATA.....	7
3.4	REMOLACHA.....	7
3.5	HORTALIZAS.....	8
3.6	CHAMPIÑONES Y SETAS.....	8
3.7	FRUTAS.....	9
3.8	ALMENDRAS.....	9
3.9	VIÑEDO.....	10
4.	GANADERÍA	11
4.1	VACUNO.....	11
4.2	OVINO.....	11
4.3	PORCINO.....	12
4.4	AVES Y HUEVOS.....	12
4.5	CONEJOS.....	13

RESUMEN DEL MES

Además de ser un mes más cálido y seco de lo que indican sus registros históricos, abril de 2010 podrá recordarse por haber traído a su comienzo un severo enfriamiento que produjo heladas en todas las estaciones del Servicio de Información Agroclimática de La Rioja (SIAR). Heladas tardías, cuyo efecto sobre las cosechas suelen ser muy severos. Con respecto a las precipitaciones, e incluso teniendo en cuenta las lluvias los días finales del mes, podemos calificar este mes como muy seco.

Una vez finalizadas las aplicaciones de los abonos de cobertera y los herbicidas, los cereales de invierno fueron finalizando su fase de encañado adentrándose en las siempre cruciales fases finales de su ciclo anual, de espigado y formación del grano.

El mercado de los cereales se mantuvo prácticamente inoperante y, por tanto, sus cotizaciones permanecieron inamovibles. Sólo los rumores de un posible y remoto encarecimiento en el mercado internacional trajeron algo de revuelo, que no de animación en los tratos de este mercado.

Aunque el primer corte de la nueva campaña de recolección del heno de alfalfa finalizó en este mes de abril que comentamos, su recogida se prolongó algo más de lo habitual debido a las lluvias de finales de mes. Pese a este retraso, las cotizaciones, aunque no oficiales, siguieron apuntando a un descenso en relación a los valores medios del año pasado.

En el sector de la patata riojana cabe destacar dos hechos relevantes: el primero, la finalización de la campaña de ventas de los tubérculos recogidos el año pasado y, el segundo, el buen progreso de las siembras recientemente efectuadas. La campaña de comercialización finalizaba con unos precios más altos de los que gobernaron casi toda su duración, debido a la ausencia de producción extra temprana y, en consecuencia, al aumento de la demanda hacia la producción almacenada.

Una vez finalizadas las entregas de raíces a la planta transformadora de remolacha azucarera de Miranda de Ebro, se conocieron los primeros resultados de la campaña en La Rioja.

Este mes de abril de 2010 supuso por fin la llegada de las primeras producciones de hortalizas típicas de primavera a los almacenes riojanos. Ejemplo de ello fueron las lechugas, cuyo descenso continuado en los precios indicó muy fielmente el aumento de la oferta en los mercados de destino. Similar situación fue la vivida por alcachofas y espárragos. La tendencia contraria, tanto en producciones como en precios, la vivían las últimas hortalizas de producción invernal, como es el caso de las coliflores.

A pesar del bajón de demanda que trajo la Semana Santa y las festividades de la Pascua, las cotizaciones de los champiñones permanecieron inamovibles gracias al recurso de desviar el sobrante de producción hacia las industrias de transformación.

Finalizaron las existencias de pera blanquilla en las cámaras de La Rioja bajo un ambiente de mercado muy apático, producto de una evolución de sus precios casi plana durante toda la duración de su campaña. El resto de las frutas de pepita aún almacenadas -manzana Golden y Fuji, y pera Conferencia- mantuvieron sus precios estables influenciadas por unas importaciones francesas y holandesas a precios competitivos.

Las heladas de comienzos del mes coincidieron con la fase en el cultivo de la almendra más sensible a este accidente meteorológico como es la de fruto recién cuajado. La evaluación de su incidencia, en cuanto a la reducción de cosecha, se aplazó hasta una posterior evolución de este cultivo leñoso. La situación de su mercado siguió siendo la misma de meses pasados, si cabe, agravada por la duración de la misma. Así, la demanda para la producción nacional siguió siendo inexistente, mientras que las importaciones americanas fueron muy importantes, e incluso aumentaron con respecto a ejercicios precedentes.

Con un cierto retraso con respecto a campañas precedentes, el viñedo riojano comenzó su evolución en una nueva campaña. A finales de mes la fase más avanzada era la de racimos separados, comenzándose la lucha tradicional contra las enfermedades criptogámicas.

La crisis de consumo que sufre el sector de la carne de vacuno obligó a la reducción sistemática de sus cotizaciones, viéndose afectadas con una mayor claridad las correspondientes a las reses de menor tamaño, cuyo mayor precio y la imposibilidad de prolongar sus ciclos de cebo les confirió una mayor debilidad frente a la demanda.

De la campaña láctea 2009-2010, finalizada el último día de marzo, destaca el hecho de que la producción de leche entregada a las industrias fuera ligeramente superior a la del año anterior, mientras que el precio medio mensual quedó por debajo del considerado su umbral mínimo de rentabilidad.

El mercado del ovino sostuvo sin variación unas cotizaciones que se prolongan desde hace muchas semanas, producto del equilibrio existente entre una producción en aumento y unas ventas a mercado nacional y para la exportación muy dinámicas.

Aunque todo parecía dispuesto en el mercado del porcino a la llegada de las tradicionales ganancias de la primavera, las cotizaciones sufrieron un mínimo descenso. La explicación a este hecho vino de un consumo muy lento que había generado excedentes por el descenso de actividad vivido en los mataderos durante la Semana Santa y la Pascua.

Las dificultades que padeció el ganado cebado se transmitieron rápidamente al mercado de los lechones, viendo descender sus cotizaciones sin remedio.

A pesar de las tímidas subidas registradas, las cotizaciones de los pollos cebados continuaron por debajo de lo necesario para conseguir una rentabilidad positiva.

Los huevos siguieron con la tendencia bajista sin que se adivinara, en un momento de aumento de producciones, la finalización de este periodo.

La estabilidad fue la nota dominante en el mercado de la carne de conejo, aunque la crisis de rentabilidad de esta actividad no se hubiera solucionado completamente.

1. METEOROLOGÍA

Abril de 2010 ha sido un mes más cálido y seco de lo que indican sus registros históricos.

En cuanto a las temperaturas, la mayor desviación con respecto a los valores medios se ha registrado en las máximas, con casi 2 °C por encima de sus registros históricos. A pesar de esta elevación de los valores medios, el mes comenzó bajo un ambiente frío en el que las mínimas quedaron frecuentemente por debajo de los 0 °C. En casi todas las estaciones del SIAR se registraron heladas, destacando Pazuengos con nueve días. El valor más bajo medido resultó ser los -2,3 °C alcanzados en Agoncillo el día 5. En contraste con este comienzo de mes, abril se despedía con unas temperaturas inusualmente altas, acercándose sus valores máximos diarios a los 30 °C.

Con respecto a las lluvias, podemos calificar este mes como muy seco, ya que la cantidad de agua acumulada no superó el 50% de lo considerado normal. Además, estas lluvias tuvieron una muy mala distribución, ya que las de mayor entidad se registraron en los dos últimos días del mes. Esta circunstancia empeoró aún más los efectos de este periodo de sequía.

Logroño	T (°C)	TM (°C)	Tm (°C)	P (mm)	DP (días)
Abril 2010*	12,7	18,5	7,2	22	5
Abril valores estadísticos**	11,4	16,7	6,1	44	7

T=Tª media mensual; TM= Media mensual de las máximas diarias; Tm= Media mensual de las mínimas diarias;

P= Precipitación mensual; DP= días de precipitación superior a 1 mm.

* Elaboración propia a partir de los datos de la estación SIAR de Logroño-La Grajera.

** Datos facilitados por la Aemet para el Observatorio de Logroño-Agoncillo. Serie 1971-2000.

Logroño (valores extremos de abril)	Tª máxima absoluta 2010*	Tª mínima absoluta 2010*	Tª máxima absoluta histórica**	Tª mínima absoluta histórica**
Temperatura	28,5	-0,1	31,2	-3,6
Día	27-4-2010	5-4-2010	14-4-1949	16-4-1999

* Elaboración propia a partir de los datos de la estación SIAR de Logroño- La Grajera.

** Valores históricos extremos facilitados por la Aemet para el Observatorio de Logroño-Agoncillo.

PRECIPITACIONES MENSUALES ACUMULADAS EN 2010. ESTACIÓN DE LOGROÑO (LITROS/M²)

Ene.	Feb.	Mar.	Abr.	May.	Jun.	Jul.	Ago.	Sep.	Oct.	Nov.	Dic.	Total
43	62	80	102									

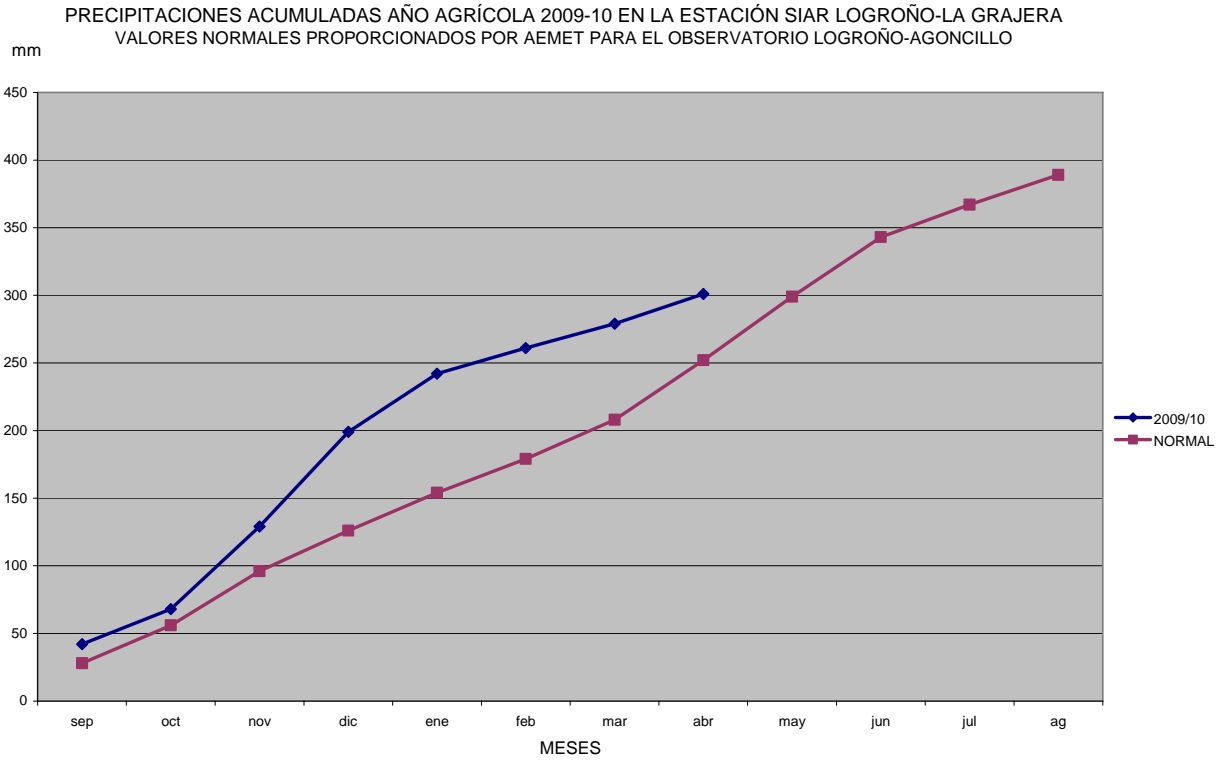
PRECIPITACIONES ACUMULADAS EN ABRIL EN OTROS OBSERVATORIOS DE LA RIOJA (MM)

Precipitaciones	Abril 2010	Acumulado año agrícola 2009/10	Acumulado 2010
Agoncillo	29	296	99
Albelda de Iregua	36	277	106
Aldeanueva de Ebro	36	279	112
Alfaro	44	258	114
Ausejo	54	295	135
Autol	24	239	89
Calahorra	27	281	107
Casalarreina	Datos incompletos	Datos incompletos	Datos incompletos
Cervera (Cabretón)	37	222	113
Foncea	36	438	183
Igea	32	227	116
Leiva	23	326	124
Logroño (La Grajera)	22	301	102
Pazuengos	35	397	208

Precipitaciones	Abril 2010	Acumulado año agrícola 2009/10	Acumulado 2010
Rincón de Soto	23	267	108
San Vicente de la Sonsierra	11	399	125
Santo Domingo de la Calzada	17	301	128
Uruñuela	17	306	103
Villar de Torre	19	355	152

Fuente: SIAR

* Elaboración propia a partir de los datos facilitados por el SIAR de sus estaciones.



2. EVOLUCIÓN Y SITUACIÓN DE LOS EMBALSES

La situación de los embalses a día 31 de marzo fue la siguiente:

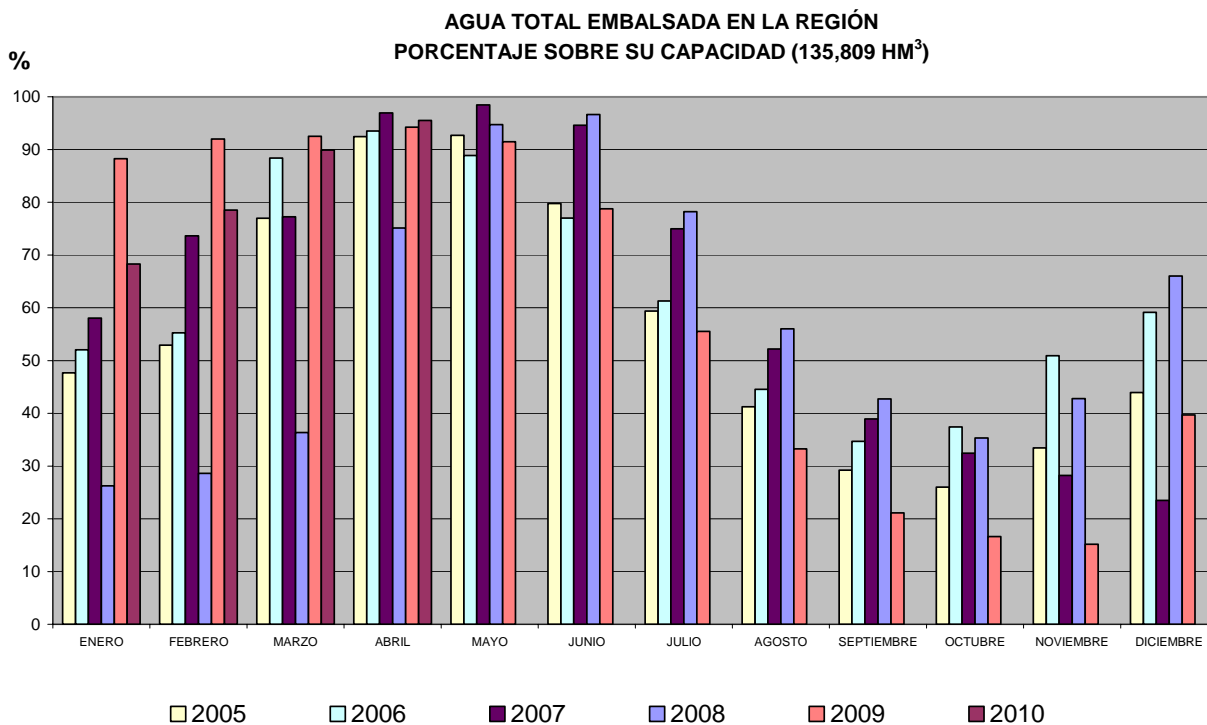
Mansilla.....	61.383.000 m ³	(90,67%)
González Lacasa.....	31.204.000 m ³	(94,78%)
Pajares.....	29.507.000 m ³	(83,86%)
TOTAL.....	122.090.000 m³	(89,90%)

La situación de los embalses a día 30 de abril ha sido la siguiente:

Mansilla.....	63.485.000 m ³	(93,77%)
González Lacasa.....	32.191.000 m ³	(97,78%)
Pajares.....	34.024.000 m ³	(96,70%)
TOTAL.....	129.700.000 m³	(95,50%)

Por tanto, el nivel medio de los embalses se encuentra al 95,50%, frente al 89,90% del 31 de marzo.

Abril 2010	Mansilla		González- Lacasa		Pajares		Total	
	hm ³	%	hm ³	%	hm ³	%	hm ³	%
2 de abril	61,221	90,43	31,119	94,52	29,995	85,25	122,34	90,08
9 de abril	60,124	88,81	31,134	94,57	30,976	88,04	122,23	90,00
16 de abril	61,037	90,16	31,361	95,26	31,708	90,12	124,11	91,38
23 de abril	62,170	91,83	31,789	96,56	33,006	93,80	126,97	93,49
30 de abril	63,485	93,77	32,191	97,78	34,024	96,70	129,70	95,50



3. CULTIVOS

3.1. CEREALES

3.1.1. SITUACIÓN DE CAMPO

Un comienzo de mes seco y frío permitió que los labradores riojanos finalizaran las campañas de fertilización y de aplicación de herbicidas de posemergencia, casi permanentemente aplazadas durante un difícil invierno. Como la meteorología durante gran parte del mes vendría marcada por la estabilidad y la ausencia de lluvias, el fantasma de la sequía en un momento de especial importancia para estos cultivos, como resulta el mes de abril, fue sin duda su principal amenaza.

Durante la segunda mitad de este mes de abril de 2010 que comentamos, los cereales de invierno alcanzaron las fases de espigado en las cebadas, y de inicio de encañado en los trigos harineros. Para que éstas culminaran con la obtención de una buena cosecha, tanto en cantidad como en calidad, era necesaria la presencia en los suelos de un contenido en humedad elevado, capaz de cubrir las exigencias del cultivo. Como las lluvias no llegarían de forma apreciable hasta los dos últimos días del mes, los riegos fueron frecuentes en aquellas parcelas donde fue posible, principalmente, en trigos harineros de Rioja Alta.

Con respecto a otros cultivos alternativos de secano, era de destacar el buen desarrollo de la floración en la colza y, una vez finalizada su época de siembra, la disminución de la superficie ocupada por el girasol.

3.1.2. SITUACIÓN DEL MERCADO

El mercado de los cereales se mantuvo durante todo el mes de abril bajo la continua ausencia de la demanda, que impidió materializar cualquier intento por parte de la oferta de elevar unas cotizaciones hundidas desde el mismo comienzo de la actual campaña de comercialización.

Tan sólo se advirtió la llegada de algo más de animación a este mercado, una vez sobrepasada la primera mitad del mes, gracias al descenso de disponibilidad del grano de importación en los puertos. Se anunciaba también la posibilidad de que este mercado entrara de nuevo en una espiral alcista, gracias a unos precios de la energía elevados que volvían a hacer rentable el uso de los cereales para la obtención de combustibles. Reforzando esta incipiente tendencia, se denunciaban también la subida de la cotización de los productos sustitutivos de los cereales en la alimentación animal y el aumento de la especulación en los mercados de futuros. Finalmente y por desgracia, todas las cotizaciones quedarían invariables, aunque se advirtiera un cierto, aunque muy leve, fortalecimiento de las posiciones vendedoras.

(€/100 kg)	Al día 5	Al día 15	Al día 25	Precio medio mensual
Trigo	13,47	13,47	13,47	13,47
Cebada	11,37	11,37	11,37	11,37
Maíz: 14 %	15,03	15,03	15,03	15,03

3.2. FORRAJERAS

3.2.1. SITUACIÓN DE CAMPO

En campo, el primer corte de la nueva campaña de recolección de heno de alfalfa comenzó tímidamente durante la última semana del mes, aunque siempre bajo una meteorología lluviosa que dificultó su incipiente desarrollo. La dificultad de su secado en campo redujo la calidad de este primer heno del año.

3.2.2. SITUACIÓN DEL MERCADO

La crisis que sufre la ganadería en nuestro país se ha trasladado de forma ineludible al sector forrajero, en forma de una demanda prácticamente ausente que ha abandonado el consumo de estos productos, siendo sin duda el más perjudicado el de la alfalfa y sus derivados.

Estas últimas campañas han sido de un lento y progresivo abandono de este cultivo forrajero, cuya reducción finalmente parece que no va a evitar la merma de los precios percibidos por los agricultores. Y es que al hundimiento del consumo interno se debe unir la ausencia de ventas a la exportación. Consecuencia de ambas, las existencias en los almacenes de heno y de gránulo han sido durante esta campaña muy elevadas y, por tanto, las cotizaciones, condenadas a mantenerse por debajo del nivel mínimo que exige el mantenimiento de este cultivo.

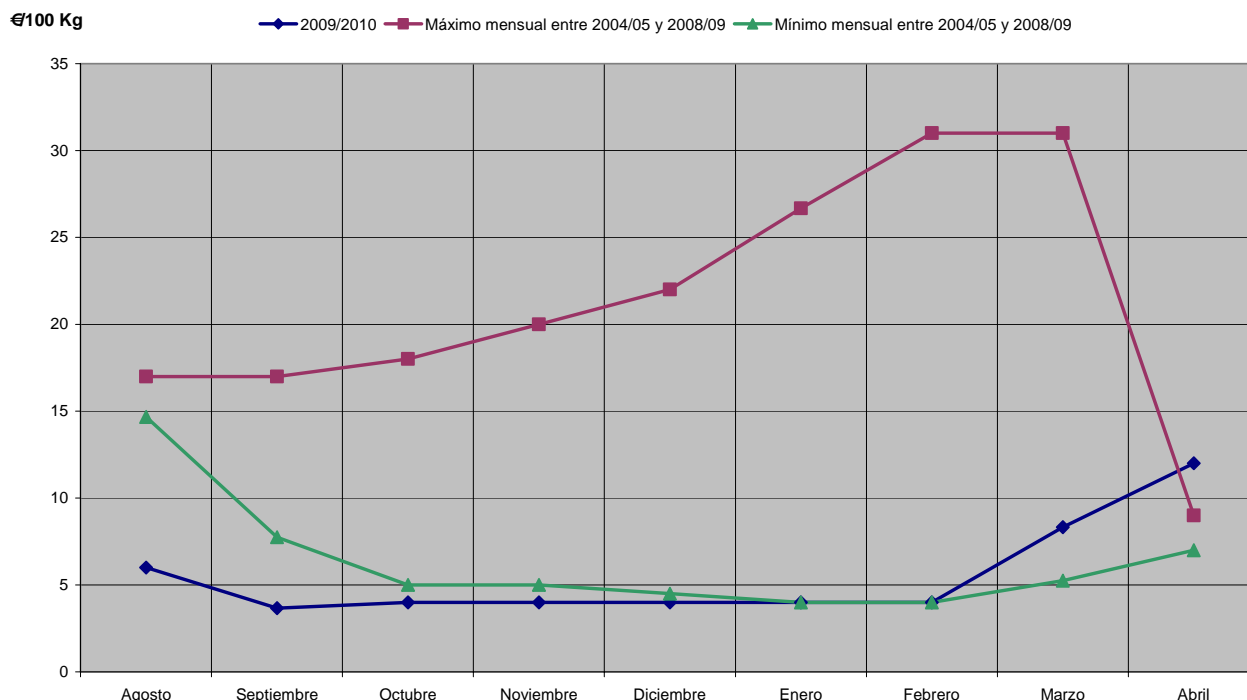
(€/100 kg)	Al día 5	Al día 15	Al día 25	Precio medio mensual
Heno de Alfalfa	S. C.	S. C.	S. C.	S. C.

3.3. PATATA

Se han agotado con el final de mes las existencias de patata riojana tanto para consumo en fresco como para su destino a industria, dando por concluida de esta manera la campaña 2009/2010. El cultivo, que se desarrolló en campo sin dificultades, acompañado de una meteorología favorable, dio como resultado la producción de 92.494 toneladas, lo que supuso un incremento del 8,2% respecto a la anterior campaña.

Las complicaciones sobrevinieron en las operaciones de compraventa, que ya resultaron problemáticas desde sus inicios, con un mercado saturado de patata vieja francesa. Pero una vez hubo pasado esta primera dificultad, el incremento de oferta de patata tanto nacional como europea ha imposibilitado que la patata pasara de los 4 céntimos el kilo durante la práctica totalidad de la campaña, a pesar de lo cual, los movimientos comerciales han sido escasos y complejos.

PATATA. PRECIO MEDIO MENSUAL



Sólo al final de la campaña, con la vista puesta en los nuevos cultivos, los precios se han enmendado hasta alcanzar el umbral de rentabilidad, lo que no ha agilizado las transacciones comerciales, revestidas de cierta especulación por el importante auge del precio. La falta de patata extratemprana procedente del sur de la península, a causa de las incesantes lluvias que han soportado durante todo el invierno, ha favorecido el repunte de la patata francesa y por arrastre, de la nuestra.

(€/100 kg)	Al día 5	Al día 15	Al día 25	Precio medio mensual
Agria	12,00	12,00	-	12,00

También han finalizado las entregas de patata con destino a industria, entregas que se han ido sucediendo a un ritmo menor del deseado, aumentando el volumen de destrío generado.

Para esta nueva campaña, las expectativas se renuevan con las noticias de reducción de superficie a nivel nacional, si bien no es menos cierto que, en aquellas zonas productoras donde no pudieron realizar siembras de patata extratemprana y temprana, las producciones se han derivado hacia patata de media estación, que competirá directamente con la riojana.

En campo, las variables que han condicionado el desarrollo del cultivo han sido favorables. La siembra se dio por concluida para la segunda semana del mes y ya a últimos despuntaron las primeras plantas en las zonas más tempranas de Rioja Baja.

3.4. REMOLACHA

La totalidad de la producción riojana de remolacha fue entregada antes de que comenzara el mes, aunque la planta de Miranda de Ebro no cerrara hasta el 6 de abril para atender fundamentalmente a los productores de Álava. Concluida la campaña, los agricultores cobrarán en torno a 42 € por tonelada, de los cuales 11,80 € corresponden a las ayudas derivadas de la OCM del azúcar, y 5,00 € a las ayudas que el Gobierno de La Rioja destina a los remolacheros que cultivan en producción integrada y que supone el 85% de la superficie.

La campaña del 2009 se cierra con 1.087 ha que han producido 100.866 t, un 6% por encima del aforo previsto. La polarización media ha sido de 16,98% y el descuento medio del 14%.

3.5. HORTALIZAS

En abril la evolución de los cultivos hortícolas es imparable, aunque este año la meteorología haya propiciado cierto retraso. Mientras que las de invierno-primavera van dándose por finalizadas, el desarrollo vegetativo de las hortalizas de primavera ha sido alto, dando lugar a las primeras cosechas.

En el caso de las lechugas, éstas han ido cediendo céntimos a medida que las producciones locales del norte han ido copando sus mercados. En cualquier caso, hay que reseñar que la campaña de invierno de lechuga ha resultado positiva, con precios estables y por encima de la media de las últimas cinco campañas.

Las coliflores han mostrado este mes cierta inestabilidad, con precios que han variado entre los 5,50 y los 7,00 € la docena, acabando el mes con un precio consolidado en los 6,00 € la docena. Los días calurosos de finales de mes han acelerado el proceso de maduración de esta hortaliza, lo que ha obligado a recoger la práctica totalidad de la producción de invierno-primavera que quedaba en campo y a almacenarla en espera de darle una salida más escalonada durante los primeros días de mayo.

Las alcachofas van creciendo en producción, algo mermada por el duro invierno vivido. A medida que su producción aumenta, ha ido disminuyendo progresivamente su precio. Los espárragos, que se recogen desde principios de mes, siguen el mismo camino. En este caso, la industria presenta un alto volumen de conserva almacenada de la última campaña, por lo que buena parte de la producción se ve obligada a recurrir al mercado fresco, reduciendo su precio y colocando ambos destinos sobre unos precios similares.

El desarrollo de guisantes y habas está siendo alto y ya en los últimos días del mes se recogieron las primeras habas. También se ha finalizado la siembra de zanahoria sobre una superficie que se prevé similar a la del año pasado.

(€/kg)	Al día 5	Al día 15	Al día 25	Precio medio mensual	Conversión
Borraja	0,60	0,60	0,40	0,53	
Acelga amarilla	0,35	0,30	0,30	0,32	
Acelga verde	0,35	0,30	0,30	0,32	
Lechuga rizada inv. (€/doc.)	3,50	3,00	2,50	3,00	1 doc.= 4 kg

(€/kg)	Al día 5	Al día 15	Al día 25	Precio medio mensual	Conversión
Lechuga h. roble inv. (€/doc.)	3,50	3,50	3,30	3,43	1 doc.= 3 kg
Cogollos (€/doc.)	3,00	3,60	3,60	3,40	1 doc.= 4 kg
Coliflor (€/doc.)	5,80	6,20	6,80	6,27	1 doc.= 22 kg
Repollo	0,12	0,15	0,17	0,15	
Alcachofa (€/doc.)	1,10	1,00	0,90	1,00	1 doc.= 2 kg
Alcachofa	0,50	0,50	0,50	0,50	
Espárrago	2,80	2,55	2,55	2,63	

3.6. CHAMPIÑÓN Y SETAS

El mes comenzó con la sucesión de los días inhábiles de la Semana Santa, lo que hizo presuponer cierta sobreproducción para las siguientes semanas. Sin embargo, este exceso ha sido absorbido en parte por la industria transformadora, lo que, unido a la consecución de unas temperaturas estables durante la mayor parte del mes, ha posibilitado el control de una producción constante y una cierta estabilidad en el precio.

Ya en la última semana del mes, el importante aumento de las temperaturas conllevó un gran aumento de la producción que supuso un importante recorte de los precios.

(€/100 kg)	Al día 5	Al día 15	Al día 25	Precio medio mensual
Champiñón granel	100,00	100,00	100,00	100,00
Pleorotus granel	130,00	120,00	120,00	123,33

3.7. FRUTAS

Generalmente la Semana Santa marca el inicio del tramo final de la campaña de fruta de pepita, con aumentos de precio que responden a la disminución de las existencias de fruta en Europa. Pero a estas alturas del año la disponibilidad de Conferencia francesa y de Golden holandesa a precios competitivos ha seguido siendo alta, lo que ha mantenido a nuestra fruta en la misma línea de estabilidad de los últimos meses y ha retraído las importaciones desde el Hemisferio Sur.

La pera Conferencia, en cualquier caso, puede verse beneficiada por el retraso fenológico de la fruta de temporada, y va a poder cotizar en los mercados sin competencia con otras frutas durante un par de semanas más de lo habitual. Este año, la campaña de la Conferencia puede alargarse hasta finales de junio.

Las existencias de Blanquilla en La Rioja se dan por agotadas, finalizando así una campaña en la que el precio ha permanecido impasible desde que comenzara.

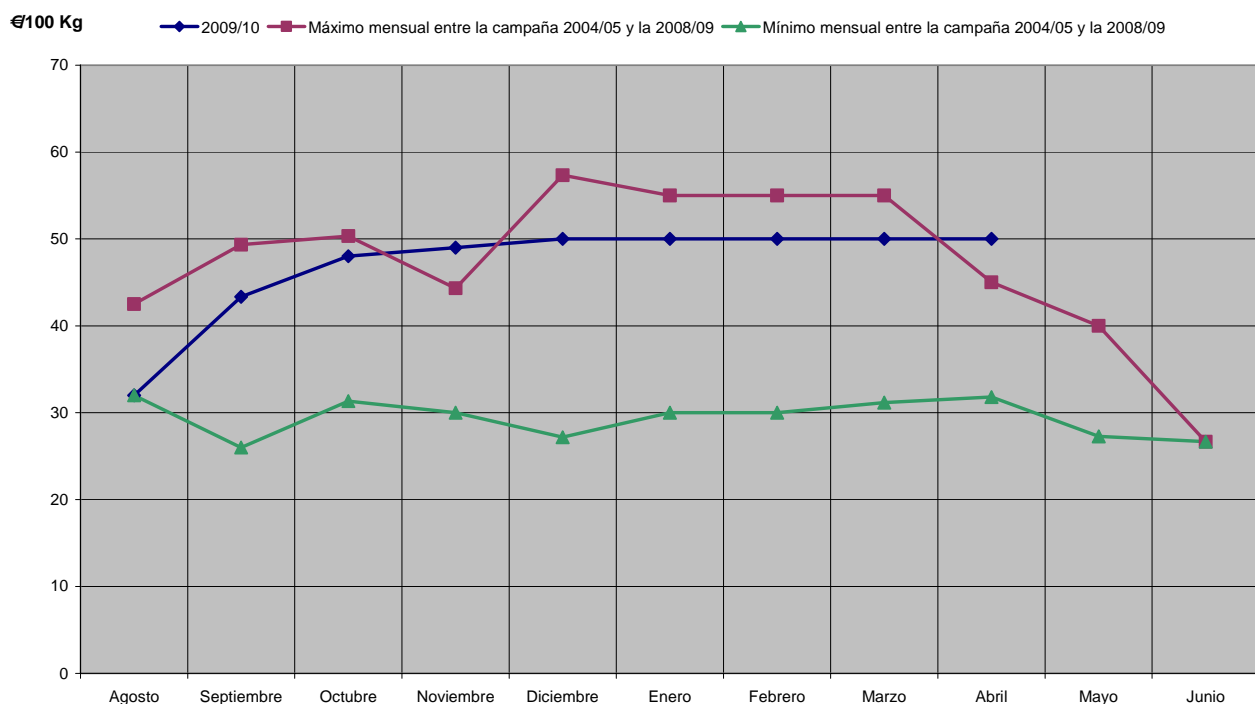
Pera (€/100 kg)	Al día 5	Al día 15	Al día 25	Precio medio mensual
Conferencia DOP	62,00	62,00	62,00	62,00
Conferencia 1ª	58,00	58,00	58,00	58,00
Conferencia 2ª	33,00	33,00	33,00	33,00
Blanquilla DOP	57,00	57,00	-	57,00
Blanquilla	47,00	47,00	-	47,00
Zumo	5,00	5,00	5,00	5,00

Precios salida de almacén (sin IVA, a granel).

Manzana (€/100 kg)	Al día 5	Al día 15	Al día 25	Precio medio mensual
Golden	30,00	30,00	30,00	30,00
Fuji	50,00	50,00	-	50,00
Zumo	5,00	5,00	5,00	5,00

Precios salida de almacén (sin IVA, a granel).

PERA BLANQUILLA. PRECIO MEDIO MENSUAL



En campo, la sucesiva floración de las distintas especies ha ido aconteciéndose, y aunque es pronto para conocer los derroteros de la nueva campaña, la suficiente acumulación de horas-frío en el invierno y la ausencia generalizada de heladas está propiciando la confabulación de una campaña que puede ser muy buena tanto en calidad como en cantidad.

3.8. ALMENDRAS

3.8.1. SITUACIÓN DEL CAMPO

A comienzos de abril, el almendro alcanzaba en las variedades tradicionales la crucial fase de fruto recién cuajado, alcanzándose así su periodo de máxima sensibilidad a las heladas tardías. Heladas que por desgracia se produjeron en las principales zonas productoras riojanas durante la madrugada del día 5 de abril y que pudieron tener en situaciones determinadas un nefasto resultado sobre el cuajado de los frutos. Resultado que deberá evaluarse en próximos meses.

3.8.2. SITUACIÓN DEL MERCADO

Observando la tabla de precios adjunta podemos advertir cómo la crisis de precios que se vive en el mercado de la almendra desde hace meses se mantiene sin variación. La ausencia de cotizaciones fiables durante gran parte del mes fue consecuencia directa de la gran inactividad vivida en los tratos en el mercado local. Además, el aumento de la cantidad de almendras importadas desde California siguió lastrando cualquier intento por parte de los productores de alcanzar un necesario aumento de los precios de la producción nacional.

(€/100 kg en cáscara)	Al día 5	Al día 15	Al día 25	Precio medio mensual
Almendra Largueta	61,00	s.c.	s.c.	61,00
Almendra Marcona	66,00	s.c.	s.c.	66,00
Almendra Comuna	45,00	s.c.	s.c.	45,00

3.9. VIÑEDO

3.9.1. SITUACIÓN DE CAMPO

Con los primeros días de abril se pudieron observar claramente los primeros síntomas de abandono de la fase de reposo invernal en los viñedos de La Rioja. Así, en los pulgares dejados en la poda se pudieron apreciar los primeros “lloros”, a la vez que las yemas francas comenzaban a engrosarse de forma evidente.

A finales de mes, los viñedos de La Rioja, tras un mes de evolución, exhibían su tradicional diferenciación entre zonas y variedades. El estado más adelantado en Rioja Baja era el de racimos separados. Al respecto, cabe señalar la recuperación más que aceptable de muchos de los viñedos afectados por el severo pedrisco del día 24 de mayo de 2009 en esta zona de la Comunidad.

3.9.2. SITUACIÓN DE MERCADO

A diferencia con el mes de abril del año pasado, este sí que ha manifestado actividad. En algunos casos mediante operaciones de contratos a precios medios de final de campaña y, en otros, con cotizaciones fijas que se establecen dentro del intervalo de 11 a 15 €/cántara para el vino tinto.

4. GANADERÍA

4.1. VACUNO

Al observar la tabla de precios adjunta, se advierte cómo durante todo el mes de abril de 2010 el mercado de las canales de vacuno mostró una operatividad diferente según el peso y la categoría de sus reses de procedencia. Esta circunstancia, no del todo anómala, puso en evidencia la actuación de un consumo muy apático que parecía decantarse continuamente por las tipologías más económicas. Como, además, las escasas salidas de reses cebadas hacia matadero imponía la prolongación más allá de lo necesario de los ciclos de cebo, la penalización por excesivo engrasamiento recayó especialmente sobre las hembras, debilitando aún más su frágil posición de mercado. Estos descensos selectivos eliminaron las distancias habituales entre los precios de las distintas categorías, haciendo que los de las terneras inferiores quedaran por debajo de sus homólogas en los machos.

(€/100 kig en vivo)	Al día 5	Al día 15	Al día 25	Precio medio mensual
Terneros (para abasto)	211,32	223,57	221,64	218,84
Añojos (para abasto)	223,35	223,35	223,35	223,35
Leche de vaca (€/100 litros)				29,00

4.1.1. CAMPAÑA LÁCTEA 2009-2010

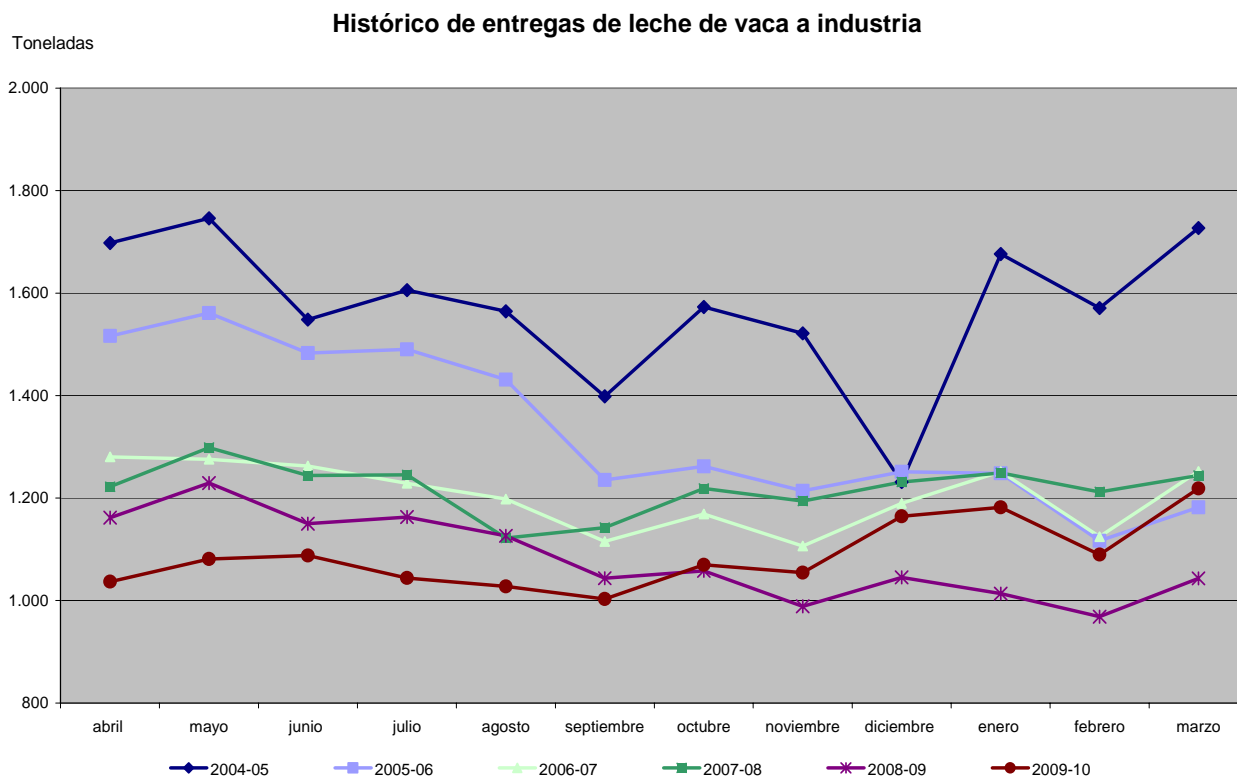
El día 31 de marzo finalizaba la campaña láctea 2009-2010, cuyo análisis arroja los siguientes resultados.

En primer lugar, observamos que en la Comunidad Autónoma de La Rioja el número de ganaderos de vacuno con entregas de leche a industria se ha mantenido constante con respecto a la campaña pasada. Esta circunstancia no logra ocultar el gran descenso experimentado desde la campaña 2004-2005, que alcanza prácticamente el 60%.

Este gran descenso del número de explotaciones dedicadas a la producción láctea no ha contado con una disminución paralela en la cantidad de leche entregada a industria, ya que ésta se ha reducido desde 2004 en sólo un 30%. Este desfase entre la reducción del número de explotaciones y la producción indica que se vive un proceso de concentración de dicha producción ganadera en cada vez menos explotaciones. Proceso que parece casi finalizado, a juzgar por la estabilidad tanto en producciones como en el número de explotaciones de esta última campaña con respecto al anterior.

Con respecto a las entregas mensuales podemos observar cómo éstas han crecido significativamente durante la segunda mitad de la campaña, alcanzando su máximo durante los meses de diciembre de 2009 y enero de 2010. Este hecho parece lógico al observar la evolución de las cotizaciones, mayores durante el segundo semestre de la campaña y con un valor máximo de 0,32 €/litro conseguido en enero.

El precio medio mensual de la leche entregada a industria en La Rioja durante esta campaña que comentamos fue, al margen de ponderaciones, de 29,05 €/100 litros, un precio que se sitúa por debajo de sus costes de producción estimados entre 0,33 y 0,35 €/litro según fuentes del sector.



4.2. OVINO

Una vez pasada la Semana Santa, el mercado de la carne de cordero aumentó en actividad gracias a un consumo algo más animado y a unas ventas a la exportación también un poco más dinámicas. Esto permitió prolongar sin variación las cotizaciones durante todo el mes, sin que se denunciara por los agentes del sector un aumento de la debilidad de la oferta originado por el aumento estacional del número de animales lechales en los rebaños extensivos. Añadiendo solidez a la actuación de los productores, se constataba también una oferta muy pequeña de corderos pesados.

(€/100 kg en vivo)	Al día 5	Al día 15	Al día 25	Precio medio mensual
Cordero lechal	361,00	361,00	361,00	361,00
Cordero recental	283,00	283,00	283,00	283,00
Cordero pascual	255,00	255,00	255,00	255,00
Cabrito lechal	350,00	350,00	350,00	350,00
Leche de oveja (€/100 litros)				78,00
Leche de cabra (€/100 litros)				51,00

4.3. PORCINO

Tras un difícil mes de marzo, las cotizaciones del kilo en vivo de cerdo cebado alcanzaban abril a un nivel similar con el que comenzaban el año. Posteriormente, aunque la nota dominante fue la estabilidad de los precios en todas las lonjas, se produjo un ajuste bajista de 1 céntimo/kilo, que los agentes del sector juzgaron como consecuencia de los sobrantes de producción generados por una muy escasa actividad de matanza en la Semana Santa. Una vez superados estos inconvenientes y con unos mercados europeos que contaban con unos precios similares a los nuestros, las cotizaciones parecían acercarse a una nueva coyuntura en la que las subidas tenían cada vez más posibilidades de producirse.

El peso de los cerdos sacrificados comenzó una lenta pero constante evolución bajista, denunciando una escasez de la oferta que, independientemente de su relevancia, empujaba a los mataderos a incrementar su actividad. Como además las posibilidades de crecimiento de los precios parecían seguras de cara a los próximos meses, las matanzas aumentaron aunque fuera a base de congelar carne para su venta en el verano, cuando se esperan siempre los precios máximos anuales.

Los lechones para engorde vieron en este abril de 2010 cómo sus precios descendieron sin remedio, a causa de la ya tradicional falta de demanda. Esto no significaba que los compradores se hubieran retirado completamente de este mercado; más bien que, tras el lento proceso de erosión de los precios del cebado vivido en marzo, y también en este abril que comentamos, los ganaderos tenían muy pocas esperanzas de recuperar el elevado valor de compra de aquellos lechones, y la oferta, aunque escasa, se quedaba por encima de una demanda inexistente.

	Al día 5	Al día 15	Al día 25	Precio medio mensual
Cerdo cebado (€100 kg en vivo)	108,00	107,00	107,00	107,33
Cerdo cebado (€100 kg en canal)	132,00	130,00	130,00	130,67
Lechón unidad (15 kg)	44,00	40,00	40,00	41,33

4.4. AVES Y HUEVOS

Aunque abril proporcionó al mercado de la carne de aves una ligera subida en sus comienzos, la estabilidad o, lo que es lo mismo, la incapacidad de recuperación de las cotizaciones de un nivel positivo para los ganaderos fue su nota dominante.

El mercado de los huevos mantuvo en abril la tendencia descendente en los precios que se había instalado desde prácticamente la primera semana de 2010. La reducción del flujo exportador y el aumento estacional de las producciones fueron las causas principales de este periodo de crisis en el sector.

	Al día 5	Al día 15	Al día 25	Precio medio mensual
Pollo de granja (€100 kg en vivo)	97,00	100,00	100,00	99,00
Huevos de gallina cat. XL (€100 docenas)	120,00	114,00	111,00	115,00
Huevos de gallina cat. L (€100 docenas)	102,00	96,00	93,00	97,00

4.5. CONEJOS

El mes de abril comenzaba en el subsector de la cunicultura con unas apreciables subidas que respondían a un cierto incremento del consumo en un momento que se consideraba un paréntesis previo al aumento estacional de la producción. Tras este empuje inicial, las cotizaciones se mantendrían solidamente estabilizadas el resto del mes.

Esta comentada estabilidad en los precios no logró acallar las quejas de los ganaderos que consideraban los precios entonces vigentes inferiores a lo que indican los costes de producción.

(€100 kg en vivo)	Al día 5	Al día 15	Al día 25	Precio medio mensual
Conejo	180,00	180,00	180,00	180,00