



## BOLETINES DE AVISOS

Durante el estado de alarma para la gestión de la situación de crisis sanitaria ocasionada por el **COVID-19**, los números del 6 al 16 del Boletín de Avisos Fitosanitarios se enviaron únicamente por medios telemáticos (email, web o redes sociales). Están disponibles en el apartado de agricultura de la página web del Gobierno de La Rioja:

<https://www.larioja.org/agricultura/es/publicaciones-169fd1/boletin-avisos-fitosanitarios-2020>

Finalizado el estado de alarma, a partir de este boletín se vuelven a enviar por correo ordinario en formato impreso.

## VIÑEDO

### Mildiu • *Plasmopara viticola*

Debido a las condiciones ambientales de la presente campaña, que han sido muy favorables para el desarrollo de la enfermedad, continúan apareciendo focos de mildiu en diversos municipios de La Rioja. En estos momentos preocupa la aparición de mildiu larvado en racimo, por lo que se recomienda **mantener protegidos los viñedos**, siguiendo las indicaciones dadas en el Boletín 11. A partir del enero el hongo no afectará al racimo.



Ataque de mildiu larvado.

### Oídio o ceniza • *Erysiphe necator*

El periodo actual es el más sensible a esta enfermedad, por lo que recomendamos **no descuidar los tratamientos y mantener protegidas las plantaciones** con alguno de los productos indicados en el Boletín 10.

Para un adecuado control de la enfermedad hay que evitar una excesiva frondosidad de la vegetación, recomendándose realizar un desnietado y un pequeño deshojado a la altura de los racimos, con objeto de facilitar la aireación de los mismos y la penetración de los productos fitosanitarios.

Es fundamental conseguir un buen recubrimiento de los racimos con los tratamientos fitosanitarios, para lo cual es necesario tratar por las dos caras, entrando por todas las calles con los atomizadores bien regulados.

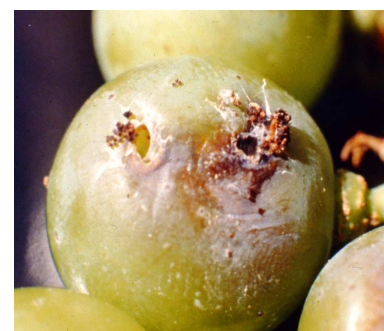
### Polilla del racimo • *Lobesia botrana*

Se está produciendo el vuelo de adultos de la segunda generación en Rioja Baja, iniciándose en Rioja Media y sin haber comenzado en Rioja Alta.

Para determinar la fecha óptima de tratamientos es recomendable seguir la evolución del vuelo de adultos, complementando esa información con observaciones en campo sobre la evolución de la puesta y la eclosión de huevos. Las curvas de vuelo seguidas por esta Sección se publican semanalmente en la página web [www.larioja.org/agricultura](http://www.larioja.org/agricultura) dentro del apartado de Protección de Cultivos.

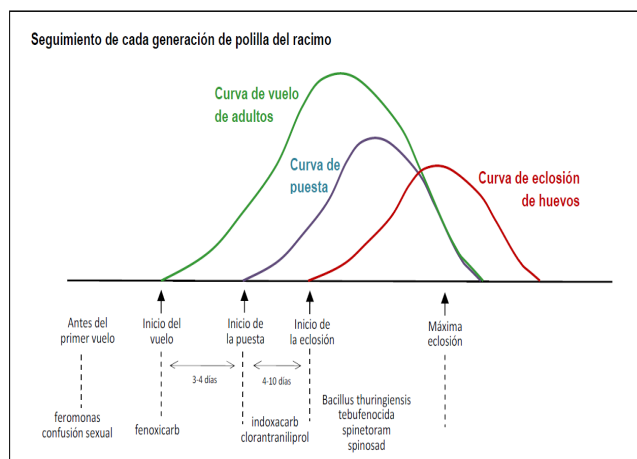
<https://www.larioja.org/agricultura/es/agricultura/curvas-vuelo-polilla-racimo>

Los daños que pueden causar las larvas de esta generación no son tan fácilmente apreciables como los de la primera. Sin embargo, es muy importante combatirla, ya que las heridas que causan las larvas en los granos favorecen el ataque posterior de la podredumbre gris.



Daños de 2ª generación de polilla.

Para conseguir buena eficacia es indispensable utilizar atomizadores con presión suficiente para localizar el producto en los racimos, pasando por todas las calles del viñedo. Se aconseja utilizar los productos fitosanitarios recomendados en el Boletín número 14, evitando el uso de piretroides. Se incluye el siguiente gráfico con objeto de ayudar a decidir el tipo de producto y los momentos de tratamiento (consulte con su técnico asesor si precisa de más información):



## Podredumbre gris o botrytis • *Botrytis cinerea*

Esta enfermedad suele causar los mayores daños en fechas próximas a la vendimia si el tiempo es húmedo, pero una vez que está presente en los racimos es muy difícil controlarla.



Síntomas de podredumbre gris en racimo.

A medida que aumenta la concentración de azúcar en las bayas se incrementa la sensibilidad a botrytis, facilitándose la infección si en el racimo existen heridas provocadas por polilla del racimo, oídio, granizo, etc.

Por ello, es necesario actuar preventivamente, utilizando maquinaria con presión suficiente que produzca gotas de pequeño tamaño y mojando bien los racimos por ambas caras. De acuerdo con los ensayos realizados por esta Sección, el momento más oportuno para luchar contra esta enfermedad es **realizar un tratamiento dirigido a los racimos al iniciarse el envero** (5% - 10% de granos enverados). Si se va a realizar algún tratamiento más se recomienda hacerlo en el estado fenológico "cerramiento del racimo" en caso de no haberlo realizado tras el cuajado.

Los productos recomendados para podredumbre gris son:

Materia activa	Nombre y casa comercial
<b>ciprodinil</b>	Qualy - Nufarm; Tiguan - Massó
<b>ciprodinil+fludioxonil</b>	Switch-Syngenta; Astound-Nufarm
<b>ciprodinil+tebuconazol</b>	Benelus - Adama
<b>fenhexamida</b>	Teldor - Bayer CS
<b>fenpirazamina</b>	Prolectus - Kenogard
<b>fludioxonil</b>	Geoxe 50 - Syngenta
<b>isofetamida</b>	Kenja - Belchim
<b>mepanipirim</b> (4)	Frupica - Sipcam
<b>metil tiofanato</b>	pr. común
<b>tebuconazol</b>	pr. común
<b>Fungicidas de contacto (1)</b>	
<b>carbonato de hidrógeno de potasio</b>	pr. común
<b>eugenol+geraniol+timol</b>	Araw - Sipcam
<b>folpet</b> (y en mezclas) (3)	pr. común
<b>Fungicidas biológicos (2)</b>	
<b><i>Aureobasidium pullulans</i></b>	Botector - Manica cobre
<b><i>Bacillus amyloliquefaciens</i></b>	Amylo X - Certis; Serifel - BASF
<b><i>Bacillus subtilis</i></b>	Serenade max - Bayer
<b><i>Pythium oligandrum</i></b>	Polyversum - Agrichem

- (1) Producto de contacto, consultar condiciones de aplicación con la casa comercial.
- (2) Fungicida biológico, consultar condiciones de aplicación con la casa comercial.
- (3) Folpet y sus mezclas, únicamente hasta el envero.
- (4) Únicamente en cultivos bajos.

Existen otro tipo de productos fitosanitarios que actúan como inductores de mecanismos de autodefensa de la planta, como es el caso del **cerevisane** (Romeo-Kenogard; Actileaf-Agrichem), cuyo modo de empleo debe consultarse con su distribuidor

## Araña amarilla • *Eotetranychus carpini*

Durante los meses de julio y agosto suele manifestarse esta plaga con síntomas importantes. Actualmente se están observando síntomas iniciales en viñedos de toda la región, localizados principalmente en las hojas basales de las cepas.



Síntomas de araña amarilla.

Se recomienda vigilar los viñedos y realizar un tratamiento con alguno de los productos indicados en el Boletín nº 10 en caso de observar síntomas generalizados (el umbral en gestión integrada de plagas está establecido en el 60% de hojas ocupadas por el ácaro).

## Mosquito verde • *Empoasca vitis*

Se ha observado la presencia de esta plaga en los viñedos de la región. Se prevé que se produzca un incremento notable de la misma a partir de ahora, por lo que se debe prestar atención a la aparición de síntomas.



En hojas se manifiesta por una coloración rojiza en el borde que luego va penetrando hacia el interior entre los nervios, llegando a secarse e incluso produciéndose defoliación. Si se agita la vegetación pueden verse volar estos mosquitos de color verde.



Síntomas iniciales.



Síntomas avanzados.

Para su control es necesario mojar muy bien el envés de la hoja con alguno de los productos recomendados:

Materia activa	Nombre y casa comercial
<b>aceite de naranja</b>	Limocide - Manica Cobre; Orocide - Idai Nature
<b>acetamiprid</b>	pr. común
<b>fenpiroximato</b>	Flash UM - Sipcam
<b>flupiradifurona</b>	Sivanto Prime - Bayer CS
<b>indoxacarb</b>	Steward - FMC; Explicit - FMC

Existen otros productos autorizados, como por ejemplo piretroides, para su uso consulte con su asesor.