

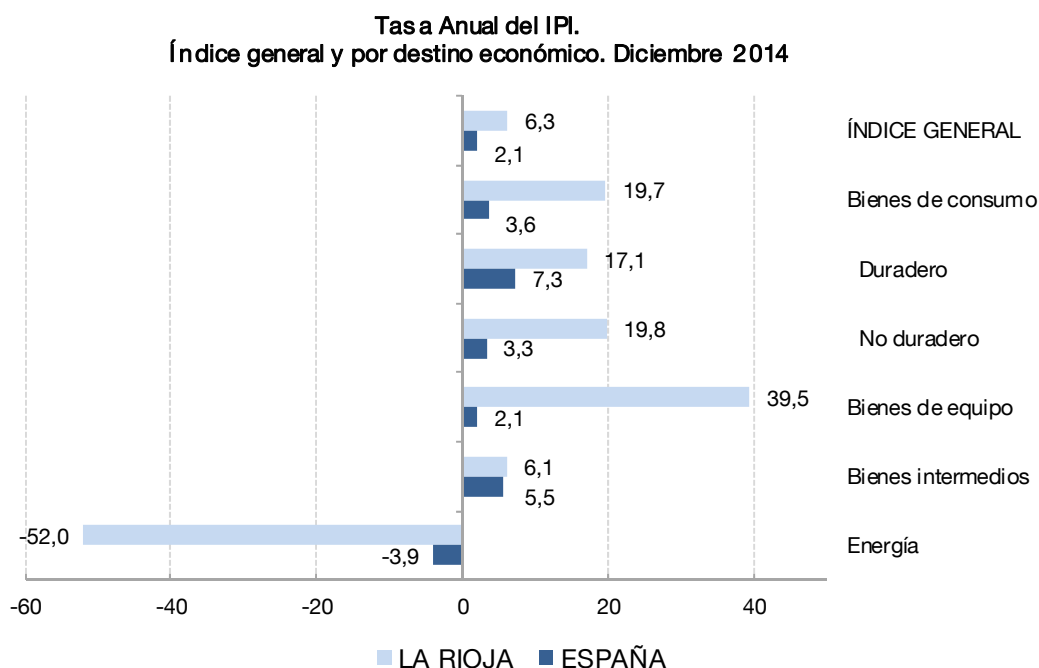
ÍNDICE DE PRODUCCIÓN INDUSTRIAL (IPI)

Índice de Producción Industrial

| DICIEMBRE 2014 | LA RIOJA | | | | ESPAÑA | | | |
|-----------------------|----------|-------------|-------|----------------|--------|-------------|-------|----------------|
| | Índice | % Variación | | | Índice | % Variación | | |
| | | Mensual | Anual | Media año 2014 | | Mensual | Anual | Media año 2014 |
| ÍNDICE GENERAL | 82,3 | -13,8 | 6,3 | 5,5 | 85,3 | -6,7 | 2,1 | 1,4 |
| Bienes de consumo | 86,7 | -18,8 | 19,7 | 11,6 | 87,3 | -6,4 | 3,6 | 1,9 |
| Duradero | 63,7 | -15,3 | 17,1 | 7,7 | 62,2 | -11,5 | 7,3 | -1,7 |
| No duradero | 87,8 | -18,9 | 19,8 | 11,7 | 90,2 | -6,0 | 3,3 | 2,2 |
| Bienes de equipo | 105,9 | 18,1 | 39,5 | 8,0 | 86,5 | -7,9 | 2,1 | 1,1 |
| Bienes intermedios | 73,8 | -16,6 | 6,1 | 5,5 | 76,7 | -15,1 | 5,5 | 3,2 |
| Energía | 63,2 | 11,5 | -52,0 | -33,9 | 95,5 | 9,1 | -3,9 | -1,6 |

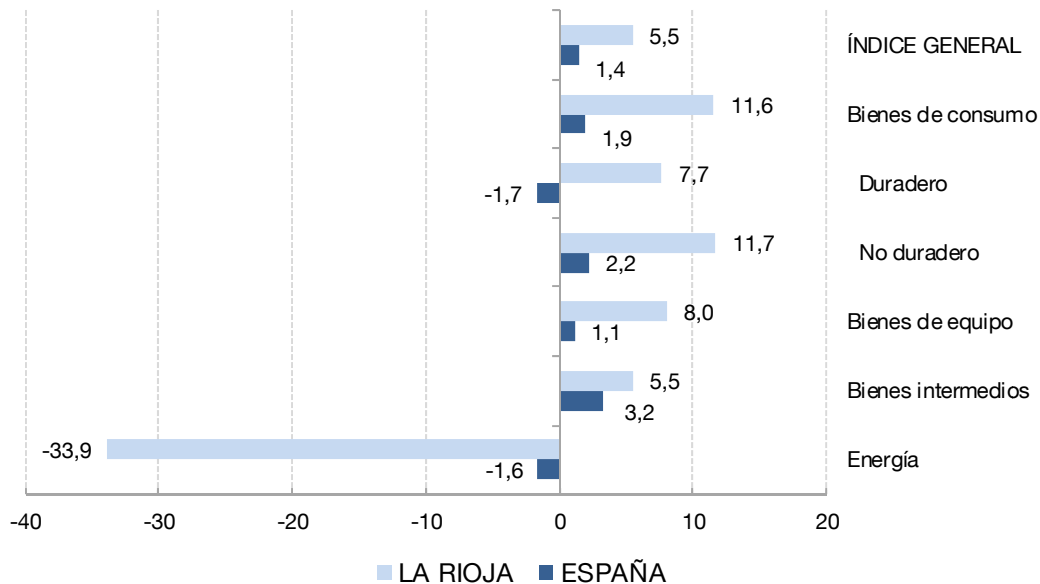
FUENTE: Índice de Producción Industrial. Base 2010. CNAE 2009. INE.

Según los datos del Índice General de Producción Industrial (IPI) presentados por el INE para el mes de diciembre de 2014, la producción industrial riojana aumentó un 6,3% respecto al mismo periodo de 2013; a nivel nacional subió un 2,1%.



En el conjunto del año, la tasa media del IPI se situó en La Rioja en un 5,5%, mientras que a nivel nacional se registró una variación del 1,4% respecto al año 2013.

**Tasa Anual del IPI.
Índice general y por destino económico. Año 2014**



Los Bienes de consumo crecieron en tasa interanual un 19,7% en diciembre, obteniéndose esta variable como suma ponderada de Bienes de consumo duradero, que aumentaron un 17,1% respecto al mismo mes del año anterior, y de Bienes de consumo no duradero, que experimentaron un incremento del 19,8% en tasa interanual. En el conjunto del año, los bienes de consumo duradero se incrementaron un 7,7% y los de consumo no duradero un 11,7%.

Los Bienes de equipo registraron un incremento del 39,5% y los Bienes Intermedios anotaron un ascenso respecto al mismo mes del año anterior de un 6,1%. En el conjunto del año dichos bienes aumentaron el 8,0% y el 5,5% respectivamente.

Por último, la Energía registró un descenso interanual en diciembre de 52,0%. En términos acumulados hasta diciembre de 2014 presentó una tasa de -33,9%.

Índice general y clasificación por ramas de actividad (CNAE-2009) Tasas de variación. La Rioja

| DICIEMBRE 2014 | Índice | %Variación | | |
|---|-------------|--------------|------------|-------------------|
| | | Mensual | Anual | Media año 2014 |
| ÍNDICE GENERAL | 82,3 | -13,8 | 6,3 | 5,5 |
| Industrias Extractivas | 65,6 | -7,9 | 28,1 | 8,6 |
| Industria Manufacturera | 84,3 | -15,3 | 17,3 | 9,3 |
| Industria de la alimentación | 116,8 | -7,2 | 10,4 | 9,3 |
| Fabricación de bebidas | 94,7 | -27,1 | 16,9 | 21,0 |
| Industria del tabaco | * | * | * | * |
| Industria textil | 159,8 | 0,9 | 29,0 | 29,6 |
| Confección de prendas de vestir | 11,4 | 14,9 | -65,1 | -51,3 |
| Industria del cuero y del calzado | 75,5 | -13,9 | 29,7 | 11,3 |
| Industria de la madera y del corcho, excepto muebles; cestería y espartería | 64,5 | -7,6 | 5,5 | 3,6 |
| Industria del papel | 133,6 | -7,1 | 15,6 | 1,4 |
| Artes gráficas y reproducción de soportes grabados | 76,5 | 53,9 | 122,9 | 32,2 |
| Industria química | 69,8 | -16,0 | 18,7 | 17,7 |
| Fabricación de productos de caucho y plásticos | 73,9 | -29,1 | 6,0 | 3,5 |
| Fabricación de otros productos minerales no metálicos | 45,1 | -38,5 | -15,6 | 13,8 |
| Metalurgia; fabricación de productos de hierro, acero y ferroaleaciones | 31,5 | -21,8 | 1,8 | 3,8 |
| Fabricación de productos metálicos, excepto maquinaria y equipo | 74,6 | -3,8 | 9,9 | 3,9 |
| Fabricación de material y equipo eléctrico | 87,5 | -19,6 | 73,2 | 24,1 |
| Fabricación de maquinaria y equipo n.c.o.p. | 154,7 | 124,2 | -12,3 | 4,0 |
| Fabricación de vehículos de motor, remolques y semirremolques | * | * | * | * |
| Fabricación de otro material de transporte | * | * | * | * |
| Fabricación de muebles | 63,7 | -15,3 | 17,1 | 7,7 |
| Otras industrias manufactureras | * | * | * | * |
| Suministro de energía eléctrica, gas, vapor y aire acondicionado | 62,7 | 12,7 | -53,1 | -35,1 |

FUENTE: Índice de Producción Industrial. Base 2010. CNAE 2009. INE.

(*) Series con menos de 4 informantes que están sometidas a secreto estadístico y no pueden difundirse ni facilitarse.

El índice presenta un incremento anual en la Industria manufacturera (17,3%) e Industrias extractivas (28,1%).

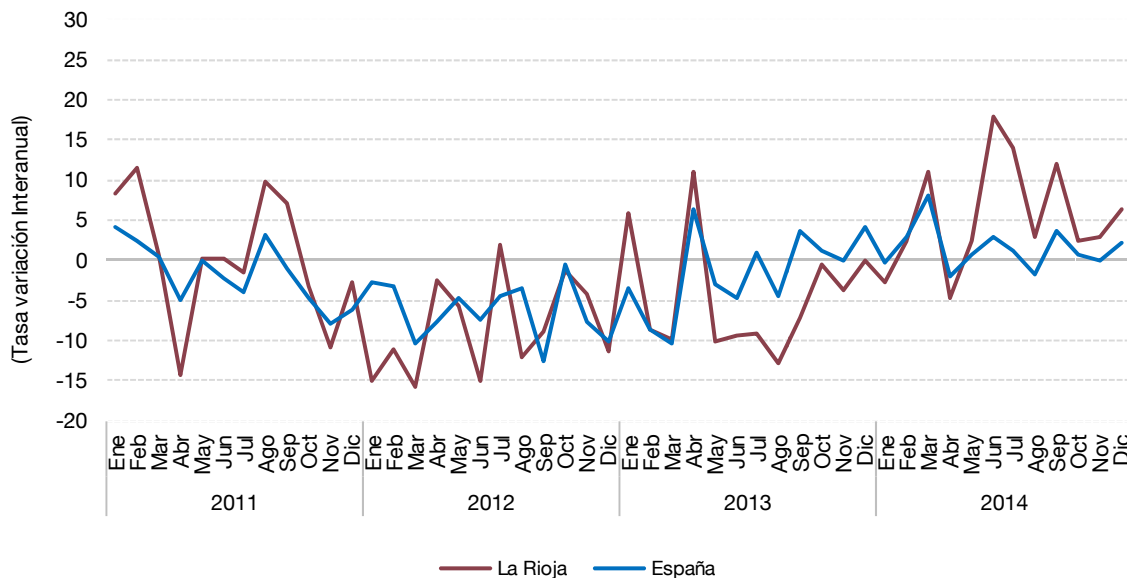
Por otro lado, Suministro de energía eléctrica, gas, vapor y aire acondicionado anota un descenso del 53,1%.

Por lo que respecta a las actividades manufactureras, los mayores incrementos en tasa interanual en diciembre de 2014 corresponden a: *Artes gráficas y reproducción de soportes grabados* (122,9%), *Fabricación de material y equipo eléctrico* (73,2%), *Industria del cuero y del calzado* (29,7%) e *Industria textil* (29,0%).

Por otro lado, los únicos descensos respecto a diciembre de 2013 se dieron en *Confección de prendas de vestir* (-65,1%), *Fabricación de otros productos minerales no metálicos* (-15,6%) y *Fabricación de maquinaria y equipo n.c.o.p* (-12,3%).

En el conjunto del año 2014, todas las actividades presentaron crecimientos, excepto *Confección de prendas de vestir* (-51,3%). Los incrementos más acusados se registraron en *Artes gráficas y reproducción de soportes grabados* (32,2%), *Industria Textil* (29,6%), *Fabricación de material y equipo eléctrico* (24,1%) y *Fabricación de bebidas* (21,0%).

Índice de Producción Industrial



Distribución geográfica del IPI

Índice General por comunidades autónomas

| DICIEMBRE 2014 | Índice | %Variación | | |
|----------------------|-------------|--------------|------------|---------------------|
| | | Mensual | Anual | En lo que va de año |
| ESPAÑA | 85,3 | -6,7 | 2,1 | 1,4 |
| Andalucía | 85,1 | 2,0 | -6,1 | 2,6 |
| Aragón | 89,2 | -1,8 | 9,1 | 4,6 |
| Asturias | 90,0 | -1,4 | 1,8 | -1,4 |
| Baleares | 85,2 | 12,9 | 4,1 | -0,3 |
| Canarias | 92,3 | -2,4 | 3,4 | -0,4 |
| Cantabria | 82,4 | -13,9 | 0,4 | -1,5 |
| Castilla y León | 86,3 | -9,2 | 5,3 | 6,7 |
| Castilla-La Mancha | 84,4 | -3,1 | 5,2 | 0,7 |
| Cataluña | 87,5 | -9,2 | 2,6 | 1,3 |
| Comunidad Valenciana | 89,4 | -8,4 | 2,7 | 3,5 |
| Extremadura | 76,4 | -5,1 | -2,7 | 2,6 |
| Galicia | 81,0 | -8,4 | 1,4 | -4,0 |
| Madrid | 81,7 | -2,3 | 1,8 | -1,2 |
| Murcia | 78,9 | -6,7 | 1,9 | 0,3 |
| Navarra | 74,1 | -22,7 | 0,1 | 5,3 |
| País Vasco | 84,1 | -9,5 | 4,4 | -0,1 |
| La Rioja | 82,3 | -13,8 | 6,3 | 5,5 |

FUENTE: Índice de Producción Industrial. Base 2010. CNAE 2009. INE.

En el ámbito regional presentan las mayores tasas interanuales positivas en diciembre de 2014 las comunidades de Aragón (9,1%), La Rioja (6,3%), Castilla y León (5,3%) y Castilla-La Mancha (5,2%).

Por otra parte, las únicas tasas interanuales negativas corresponden a: Andalucía (-6,1%) y Extremadura (-2,7%).

En el conjunto del año, las comunidades que presentaron las mayores tasas anuales respecto a 2013 fueron Castilla y León (6,7%), La Rioja (5,5%), Navarra (5,3%) y Aragón (4,6%).

Los mayores descensos del año se produjeron en Galicia (-4,0%), Cantabria (-1,5%) y Asturias (-1,4%).

Se puede acceder a información más detallada del Índice de Producción Industrial de La Rioja en la siguiente dirección del Instituto de Estadística de La Rioja:

<http://www.larioja.org/npRioja/default/defaultpage.jsp?idtab=780702>

Logroño, a 6 de febrero de 2015