



Estadística al día

Índices de Comercio al por Menor (ICM). Base 2015.
Junio 2018 . Datos provisionales

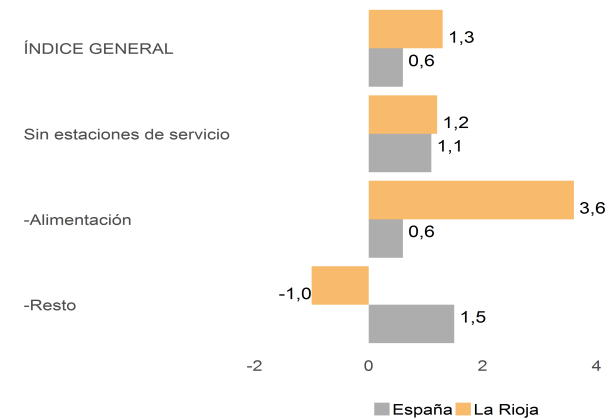
27 de Julio de 2018

De acuerdo con los Índices de Comercio al por Menor del mes de junio de 2018, en La Rioja las ventas en el comercio minorista a precios constantes (es decir, eliminando el efecto precios) experimentan una variación anual de un 1,3%. A nivel nacional este mismo indicador evolucionó al 0,6%. Si no se incluyen las estaciones de servicio, las ventas en el comercio minorista reflejan una tasa de variación interanual a precios constantes del 1,2% en La Rioja y del 1,1% en España.

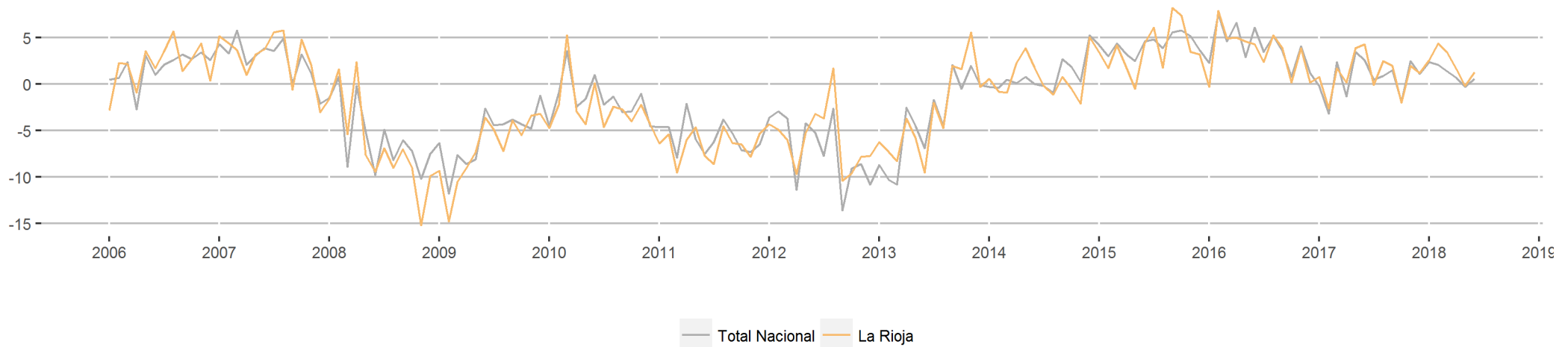
Índices del comercio minorista a precios constantes.

	La Rioja				España			
	Índice	Var. (%) Mensual	Var. (%) Anual	Var. (%) en lo que va de año	Índice	Var. (%) Mensual	Var. (%) Anual	Var. (%) en lo que va de año
ÍNDICE GENERAL	104,4	1,7	1,3	2,2	107,7	4,4	0,6	1,1
Sin estaciones de servicio	103,4	2,2	1,2	1,3	107,8	4,8	1,1	1,2
-Alimentación	101,8	0,6	3,6	2,7	105,3	3,2	0,6	1,0
-Resto	104,5	3,8	-1,0	0,0	109,9	6,1	1,5	1,5

Tasa anual del índice de ventas (ICM).



Índice de cifra de negocios. Tasa anual

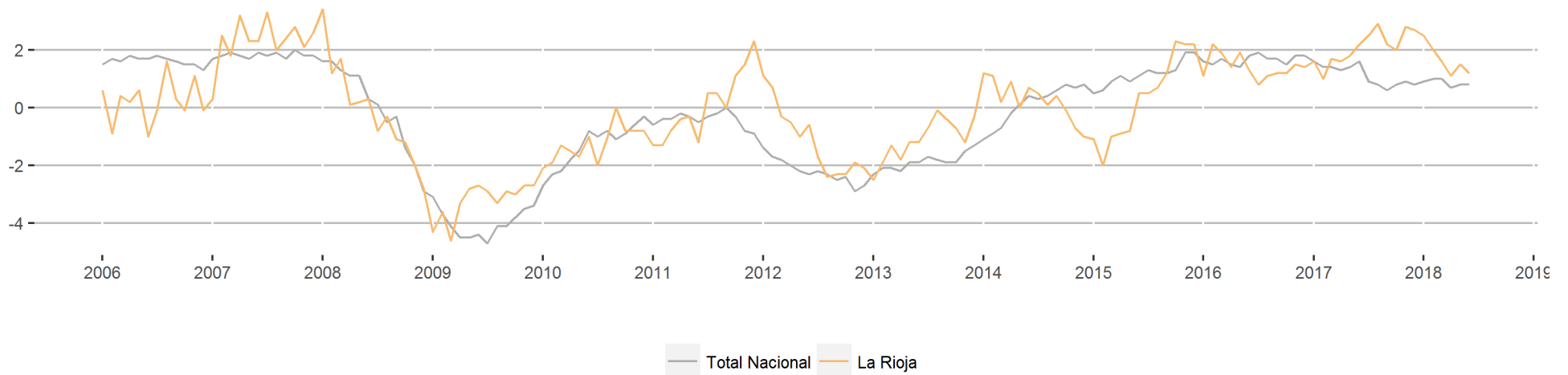


Por su parte, la tasa interanual del Índice General de Ocupación en el sector del comercio minorista riojano (que muestra la evolución del empleo, tanto asalariado como no asalariado) en el mes de junio presenta una tasa interanual del 1,2%. A nivel nacional se alcanza un valor del 0,8%. Si no se incluyen las estaciones de servicio, la ocupación en el comercio minorista refleja una variación interanual del 1,2% en La Rioja y del 0,7% en España.

Índices de ocupación del comercio minorista.

	La Rioja				España			
	Índice	Var.(%) Mensual	Var.(%) Anual	Var.(%) en lo que va de año	Índice	Var.(%) Mensual	Var.(%) Anual	Var.(%) en lo que va de año
ÍNDICE GENERAL	105,4	1,8	1,2	1,6	104,7	1,7	0,8	0,9
Sin estaciones de servicio	105,4	1,8	1,2	1,6	104,6	1,7	0,7	0,8

Índice de ocupación. Tasa anual

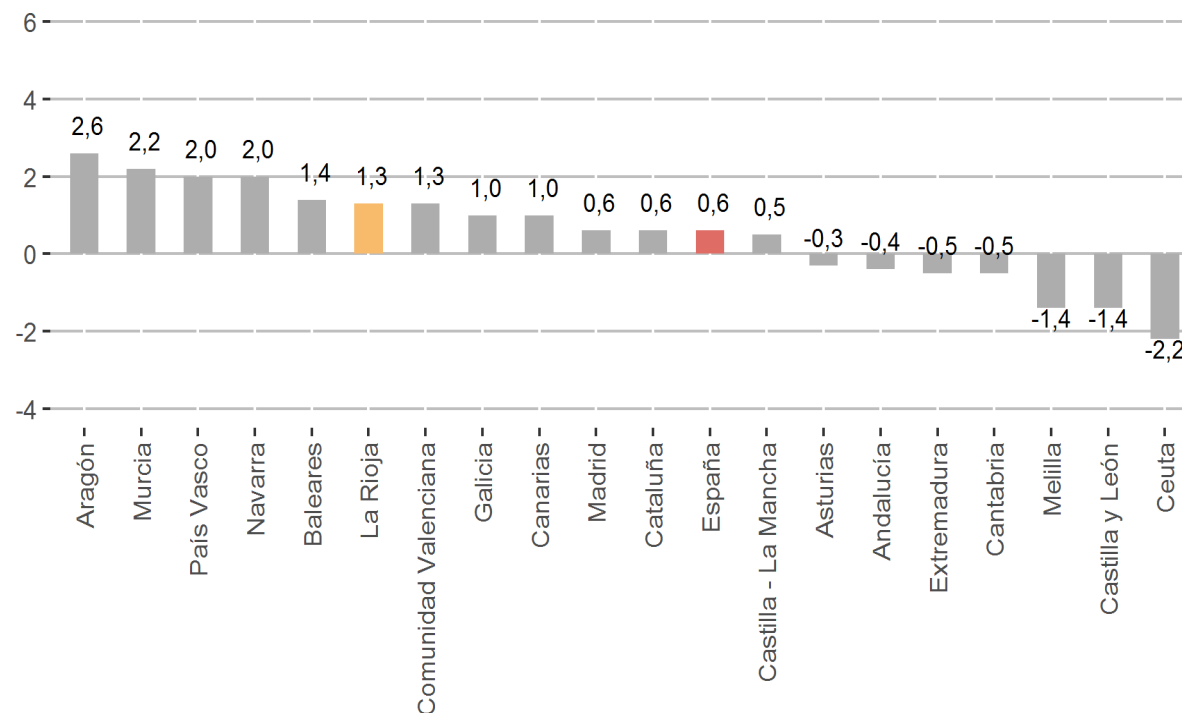




Índice general del comercio minorista.

	Índice	Var.(%) Mensual	Var.(%) Anual	Var.(%) en lo que va de año
España	107,7	4,4	0,6	1,1
Andalucía	106,4	4,8	-0,4	0,9
Aragón	106,3	3,1	2,6	3,6
Asturias	102,3	2,4	-0,3	1,4
Baleares	126,4	8,8	1,4	1,6
Canarias	103,0	1,9	1,0	1,6
Cantabria	101,3	3,3	-0,5	0,4
Castilla y León	102,1	3,1	-1,4	-0,6
Castilla - La Mancha	106,9	5,3	0,5	1,3
Cataluña	104,8	4,7	0,6	0,1
Comunidad Valenciana	111,3	6,4	1,3	1,0
Extremadura	100,0	2,5	-0,5	0,9
Galicia	106,6	5,8	1,0	1,5
Madrid	113,2	4,4	0,6	1,9
Murcia	108,1	3,1	2,2	1,4
Navarra	110,1	2,9	2,0	2,1
País Vasco	105,9	1,7	2,0	1,8
La Rioja	104,4	1,7	1,3	2,2
Ceuta	100,1	2,0	-2,2	-0,6
Melilla	104,7	2,3	-1,4	0,1

Índice general de la cifra de negocios. Tasa anual



Respecto al mismo mes del año anterior, sin tener en cuenta Ceuta y Melilla, las comunidades con las tasas interanuales más altas en el índice de ventas del comercio minorista durante el mes de junio de 2018 son: Aragón (2,6%), Murcia (2,2%) y País Vasco (2%).

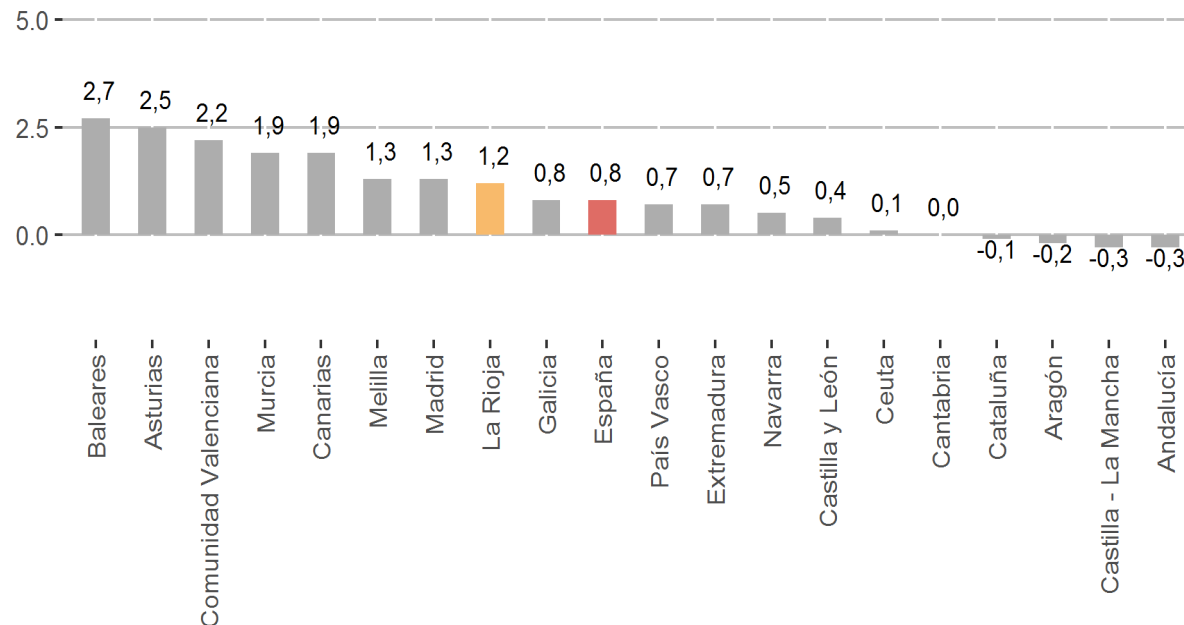
En el extremo opuesto, se sitúan: Castilla y León (-1,4%), Cantabria (-0,5%) y Extremadura (-0,5%).



Índice de ocupación del comercio minorista.

	Índice	Var.(%) Mensual	Var.(%) Anual	Var.(%) en lo que va de año
España	104,7	1,7	0,8	0,9
Andalucía	102,2	1,8	-0,3	-0,5
Aragón	103,3	1,1	-0,2	0,2
Asturias	106,9	1,0	2,5	3,5
Baleares	114,9	2,4	2,7	2,4
Canarias	107,5	0,8	1,9	2,6
Cantabria	102,3	1,3	0,0	0,6
Castilla y León	102,9	1,2	0,4	0,4
Castilla - La Mancha	101,9	1,2	-0,3	-0,5
Cataluña	104,2	2,3	-0,1	0,4
Comunidad Valenciana	108,2	2,8	2,2	2,0
Extremadura	102,5	0,9	0,7	0,8
Galicia	103,8	1,8	0,8	0,8
Madrid	105,0	1,1	1,3	1,5
Murcia	105,5	1,7	1,9	1,4
Navarra	103,4	1,2	0,5	0,3
País Vasco	103,9	1,3	0,7	0,3
La Rioja	105,4	1,8	1,2	1,6
Ceuta	103,4	1,8	0,1	1,7
Melilla	104,2	1,7	1,3	1,5

Índice general de personal ocupado. Tasa Anual



Respecto al índice de ocupación, en el ámbito regional, las comunidades con las tasas interanuales más altas en junio de 2018 son: Baleares (2,7%), Asturias (2,5%) y Comunidad Valenciana (2,2%).

Las variaciones más bajas en el índice de ocupación para la totalidad del sector se registran en: Andalucía (-0,3%), Castilla - La Mancha (-0,3%) y Aragón (-0,2%).

La información contenida en este documento tiene carácter provisional por lo que podría ser actualizada por parte del organismo responsable. Se puede acceder a la última información disponible de los Índices del Comercio al por Menor en La Rioja en la siguiente dirección del Instituto de Estadística de La Rioja:

www.larioja.org/icm

Fuente:



Consulta y descarga los principales indicadores económicos coyunturales disponibles en nuestra página web:

www.larioja.org/indicadores-coyunturales

www.larioja.org/estadistica

 @riojastat