



Estadística al día

Coyuntura turística hotelera (CTH).
Febrero 2019. Datos provisionales

22 de Marzo de 2019

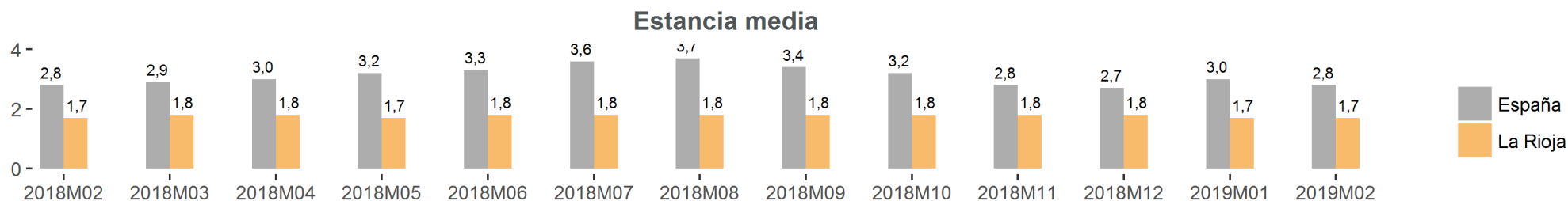


Los resultados correspondientes al mes de febrero, difundidos por el INE en la Encuesta de Ocupación en Establecimientos Hoteleros, estiman 31.510 viajeros en La Rioja, lo que supone una variación interanual del 1,6%. En el caso de los viajeros residentes en España, los datos reflejan un 1,1% respecto al mismo mes de 2018, mientras que entre los residentes en el extranjero esta diferencia fue del 6,6%.

	La Rioja					España				
	Mes actual	Var. (%) Mensual	Var. (%) Anual	Acumulado año actual	Var. (%) acumulada	Mes actual	Var. (%) Mensual	Var. (%) Anual	Acumulado año actual	Var. (%) acumulada
Viajeros	31.510	22,3	1,6	57.280	-0,1	6.003.840	14,8	3,0	11.232.710	2,5
Residentes en España	28.173	23,4	1,1	50.998	-0,4	3.316.151	20,7	3,4	6.063.492	1,9
Resid. en el extranjero	3.337	13,3	6,6	6.282	2,0	2.687.689	8,3	2,7	5.169.217	3,2
Pernoctaciones	52.459	17,1	-0,8	97.272	0,8	16.590.095	7,3	0,4	32.052.510	0,4
Residentes en España	46.110	18,2	-1,7	85.120	1,3	6.388.716	16,1	2,4	11.890.860	1,6
Resid. en el extranjero	6.349	9,4	6,5	12.151	-2,4	10.201.379	2,4	-0,9	20.161.650	-0,3

En cuanto a las pernoctaciones, en febrero sumaron un total de 52.459, es decir, un -0,8% en relación a las contabilizadas en el mismo mes de 2018. En España experimentaron una variación del 0,4%. En La Rioja, las pernoctaciones de residentes españoles registraron una tasa del -1,7% anual al tiempo que las de extranjeros lo hicieron un 6,5%.

Por lo que se refiere a la estancia media, los turistas permanecieron en nuestra comunidad una media de 1,7 días por viajero. En el conjunto nacional la estancia media ascendió a 2,8 pernoctaciones por viajero.





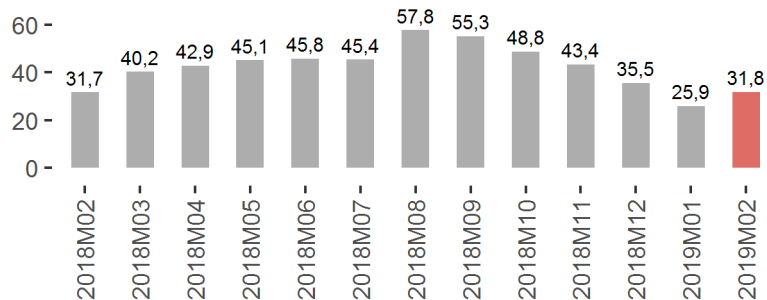
Así mismo, se estima que en febrero permanecieron abiertos 142 establecimientos hoteleros (140 en el mismo mes de 2018). Desde la perspectiva laboral, estos establecimientos emplearon a 710 personas, frente a las 730 del año anterior.

Establecimientos, plazas, grados de ocupación y personal empleado

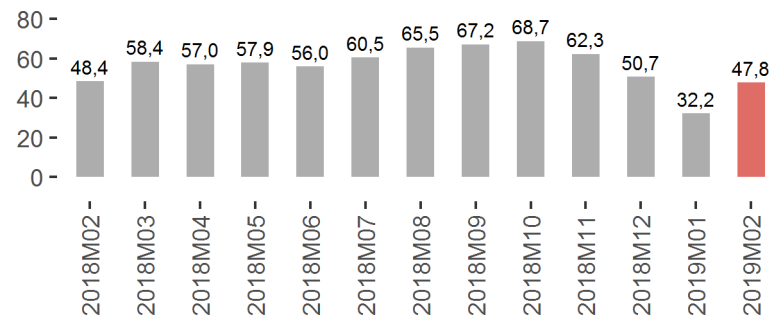
	La Rioja			España		
	Mes Actual	Diferencia		Mes Actual	Diferencia	
		Mensual	Anual		Mensual	Anual
Número de establecimientos abiertos estimados	142,0	15,0	2,0	12.707,0	849,0	60,0
Número de habitaciones estimadas	3.062,0	154,0	-38,0	569.861,0	38.338,0	6.899,0
Número de plazas estimadas	5.877,0	312,0	-52,0	1.174.969,0	78.065,0	16.420,0
Grado de ocupación por plazas	31,8	5,9	0,1	49,9	4,8	-0,5
Grado de ocupación por plazas en fin de semana	47,8	15,6	-0,6	56,5	7,3	-0,8
Grado de ocupación por habitaciones	39,1	6,5	-0,6	59,2	5,9	0,3
Personal empleado	710,0	27,0	-20,0	161.237,0	8.134,0	2.800,0

En cuanto al grado de ocupación, el pasado mes de febrero se cubrieron en La Rioja el 31,8 % de las plazas ofertadas, alcanzando el 47,8 % de ocupación por plaza en fin de semana.

Grado de ocupación por plazas

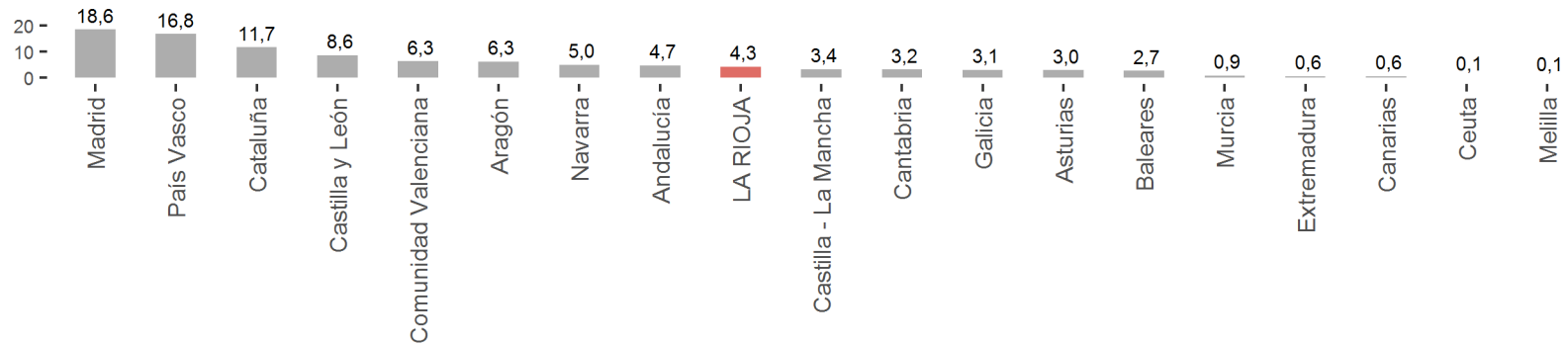


Grado de ocupación por plazas en fin de semana



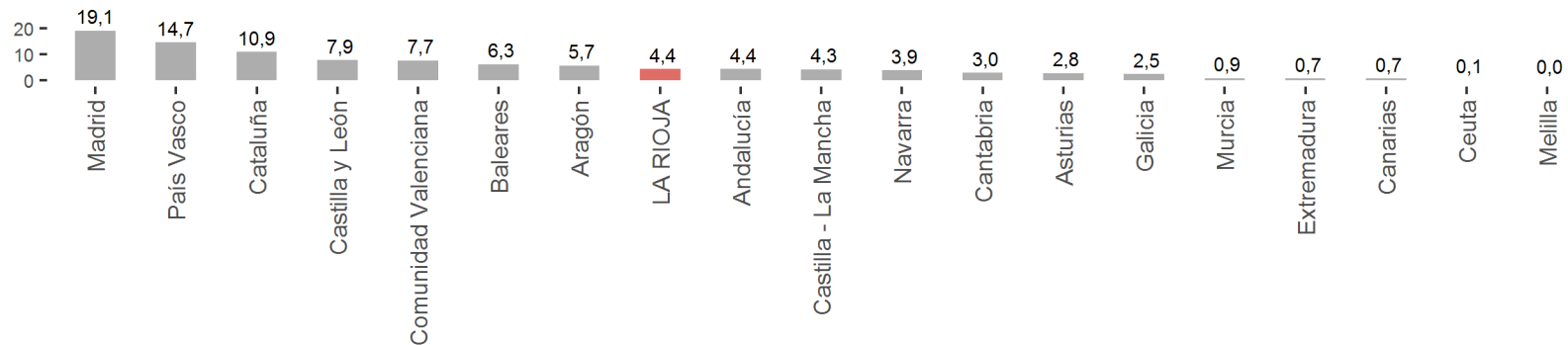
Durante el mes de febrero, los viajeros residentes en España con destino La Rioja procedían principalmente de las comunidades de Madrid (18,6 %), País Vasco (16,8 %) y Cataluña (11,7 %).

Distribución porcentual de los viajeros en La Rioja según CCAA de procedencia



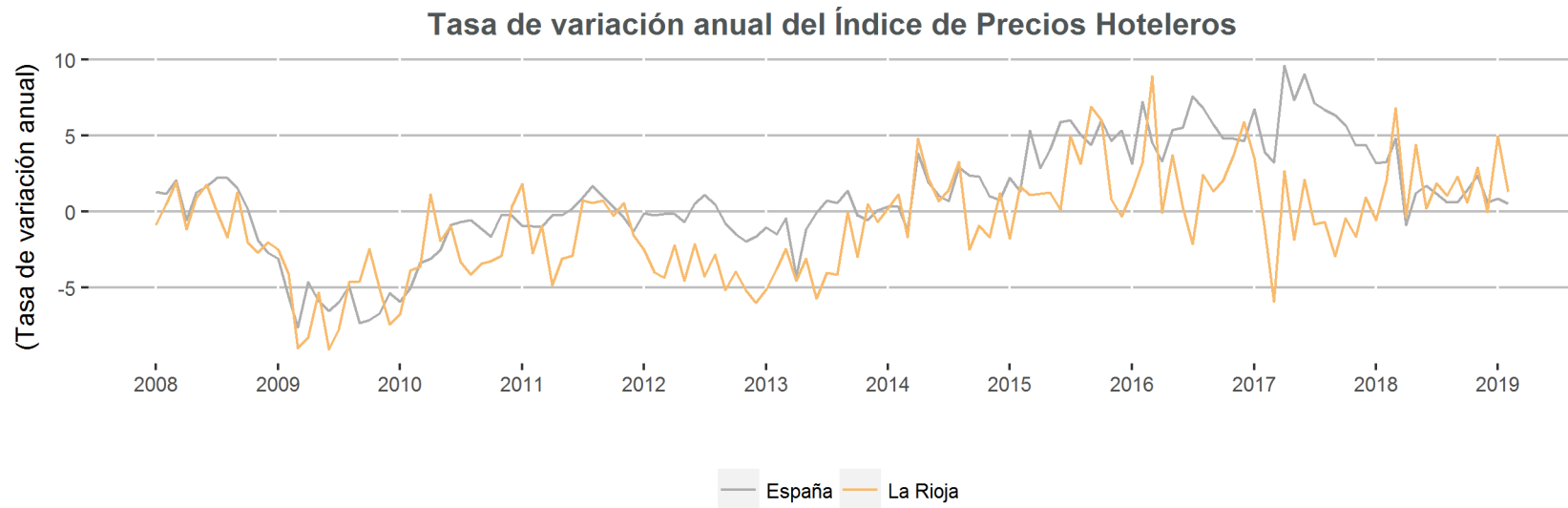
En los porcentajes de distribución de las pernoctaciones despunta en primer lugar Madrid (19,1 %), seguida de País Vasco (14,7 %), Cataluña (10,9 %) y Castilla y León (7,9 %). Cabe destacar que del total de viajeros que visitaron La Rioja en el mes de febrero, el 4,3 % residía en esta comunidad (4,4 % de las pernoctaciones).

Distribución porcentual de las pernoctaciones en La Rioja según CCAA de procedencia



	Índice de Precios Hoteleros			
	Año actual		Año anterior	
	Índice Mensual	Var. (%) Anual	Índice Mensual	Var. (%) Anual
La Rioja	89,8	1,3	88,6	2,1
España	102,7	0,5	102,1	3,3

La tasa anual del Índice de Precios Hoteleros se situó en el 1,3 % en febrero, frente al 2,1 % registrado un año atrás. A nivel nacional se produjo una variación anual del 0,5 % (3,3 % en febrero de 2018).





La facturación media por cada habitación ocupada (ADR) de los hoteles riojanos en febrero fue de 63,1 euros, lo que significa un 5,8 % en relación al mismo mes de 2018.

Por su parte, el ingreso por habitación disponible (RevPAR), que está condicionado por la ocupación registrada en los establecimientos hoteleros, alcanzó los 26,3 euros, con un 10,4 % en relación a febrero del año anterior.

ADR y RevPAR de comunidades y ciudades autónomas				
Mes	ADR	Var. (%)	RevPAR	Var. (%)
Actual	(en euros)	Anual	(en euros)	(Anual)
ESPAÑA	83,6	-0,5	49,2	-0,1
Andalucía	67,2	2,1	36,2	3,6
Aragón	61,6	-3,9	28,4	-3,6
Asturias	52,4	1,5	16,8	12,3
Baleares	73,6	3,0	38,1	2,9
Canarias	101,4	-2,8	82,2	-8,8
Cantabria	57,9	1,8	23,0	15,0
Castilla y León	52,3	-1,5	18,6	6,6
Castilla - La Mancha	53,6	1,6	18,4	2,5
Cataluña	114,0	4,1	70,3	8,1
Comunidad Valenciana	59,0	-3,6	35,0	-0,6
Extremadura	54,1	2,1	18,5	7,7
Galicia	50,8	0,8	15,6	7,1
Madrid	86,5	0,4	62,3	0,2
Murcia	55,2	5,1	30,3	2,6
Navarra	60,2	3,2	23,2	2,0
País Vasco	64,8	-4,4	35,3	-1,2
LA RIOJA	63,1	5,8	26,3	10,4
Ceuta	69,2	2,7	36,6	-7,1
Melilla	68,8	2,6	39,9	-0,7

Por comunidades autónomas, las regiones con mayor ADR fueron Cataluña y Canarias con 114 y 101,4 euros de facturación media, respectivamente.

El mayor ingreso por habitación disponible se obtuvo en las comunidades de Canarias (82,2 euros) y Cataluña (70,3 euros).

La información contenida en este documento tiene carácter provisional por lo que podría ser actualizada por parte del organismo responsable. Se puede acceder a la última información disponible de ocupación en establecimientos hoteleros de La Rioja en la siguiente dirección del Instituto de Estadística de La Rioja:

www.larioja.org/eoh

Fuente:



Consulta y descarga los principales indicadores económicos coyunturales disponibles en nuestra página web:

www.larioja.org/indicadores-coyunturales

www.larioja.org/estadistica

 @riojastat