



Estadística al día

Coyuntura turística hotelera (CTH).
Mayo 2018. Datos provisionales

22 de Junio de 2018



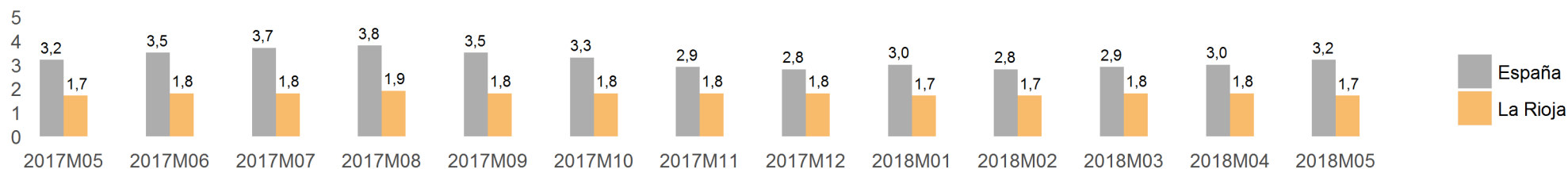
Los resultados correspondientes al mes de mayo, difundidos por el INE en la Encuesta de Ocupación en Establecimientos Hoteleros, estiman 53.411 viajeros en La Rioja, lo que supone una variación interanual del -0,8 %. En el caso de los viajeros residentes en España, los datos reflejan un -2,1 % respecto al mismo mes de 2017, mientras que entre los residentes en el extranjero esta diferencia fue del 2,2 %.

Viajeros y pernoctaciones										
	La Rioja					España				
	Mes actual	Var. (%) Mensual	Var. (%) Anual	Acumulado año actual	Var. (%) acumulada	Mes actual	Var. (%) Mensual	Var. (%) Anual	Acumulado año actual	Var. (%) acumulada
Viajeros	53.411	12,1	-0,8	200.974	-4,6	10.005.892	17,6	1,6	36.988.854	0,9
Residentes en España	36.365	-3,7	-2,1	162.479	-5,9	4.239.549	2,1	1,5	18.463.798	0,4
Resid. en el extranjero	17.046	72,8	2,2	38.494	1,1	5.766.343	32,4	1,8	18.525.057	1,4
Pernoctaciones	91.128	7,6	-0,5	350.344	-3,6	31.954.789	26,3	1,6	111.139.703	0,1
Residentes en España	63.781	-4,8	0,1	281.818	-5,8	9.184.763	-1,0	1,8	39.150.040	-0,3
Resid. en el extranjero	27.347	54,4	-1,9	68.525	6,6	22.770.026	42,0	1,6	71.989.663	0,3

En cuanto a las pernoctaciones, en mayo sumaron un total de 91.128, es decir, un -0,5 % en relación a las contabilizadas en el mismo mes de 2017. En España experimentaron una variación del 1,6 %. En La Rioja, las pernoctaciones de residentes españoles registraron una tasa del 0,1 % anual al tiempo que las de extranjeros lo hicieron un -1,9 %.

Por lo que se refiere a la estancia media, los turistas permanecieron en nuestra comunidad una media de 1,7 días por viajero. En el conjunto nacional la estancia media ascendió a 3,2 pernoctaciones por viajero

Estancia media





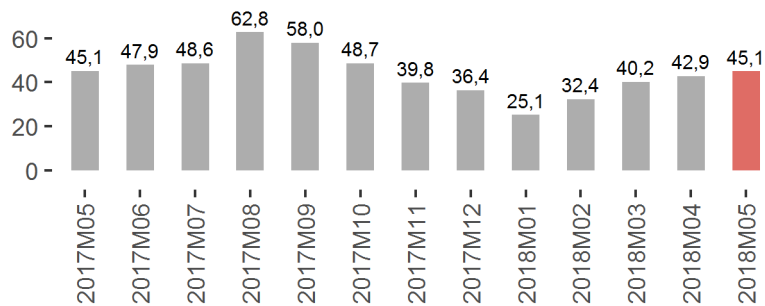
Así mismo, se estima que en mayo permanecieron abiertos 151 establecimientos hoteleros (156 en el mismo mes de 2017). Desde la perspectiva laboral, estos establecimientos emplearon a 851 personas, frente a las 840 del año anterior.

Establecimientos, plazas, grados de ocupación y personal empleado

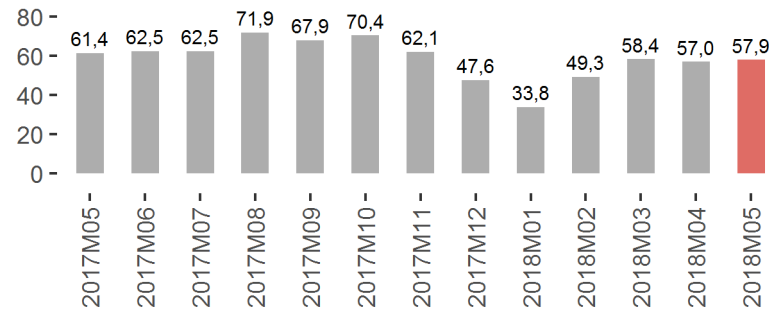
	La Rioja			España		
	Mes Actual	Diferencia		Mes Actual	Diferencia	
		Mensual	Anual		Mensual	Anual
Número de establecimientos abiertos estimados	151,0	-2,0	-5,0	15.773,0	882,0	-165,0
Número de habitaciones estimadas	3.369,0	-27,0	-27,0	828.528,0	122.011,0	4.937,0
Número de plazas estimadas	6.486,0	-46,0	-19,0	1.732.178,0	265.425,0	16.012,0
Grado de ocupación por plazas	45,1	2,2	-0,1	58,4	1,9	0,3
Grado de ocupación por plazas en fin de semana	57,9	0,9	-3,5	64,6	2,4	-1,0
Grado de ocupación por habitaciones	56,0	4,9	0,3	65,8	2,0	0,1
Personal empleado	851,0	-46,0	11,0	243.135,0	40.789,0	5.710,0

En cuanto al grado de ocupación, el pasado mes de mayo se cubrieron en La Rioja el 45,1 % de las plazas ofertadas, alcanzando el 57,9 % de ocupación por plaza en fin de semana.

Grado de ocupación por plazas

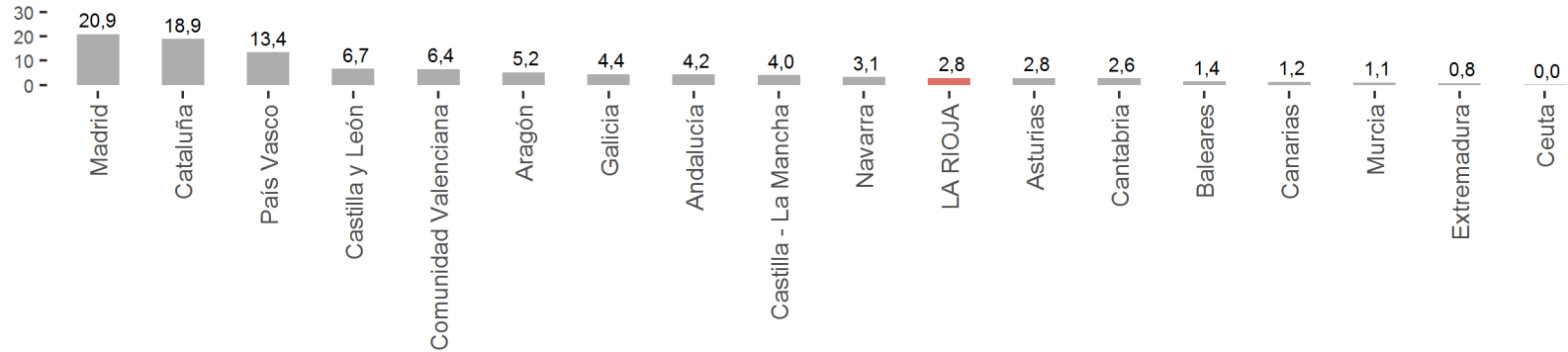


Grado de ocupación por plazas en fin de semana



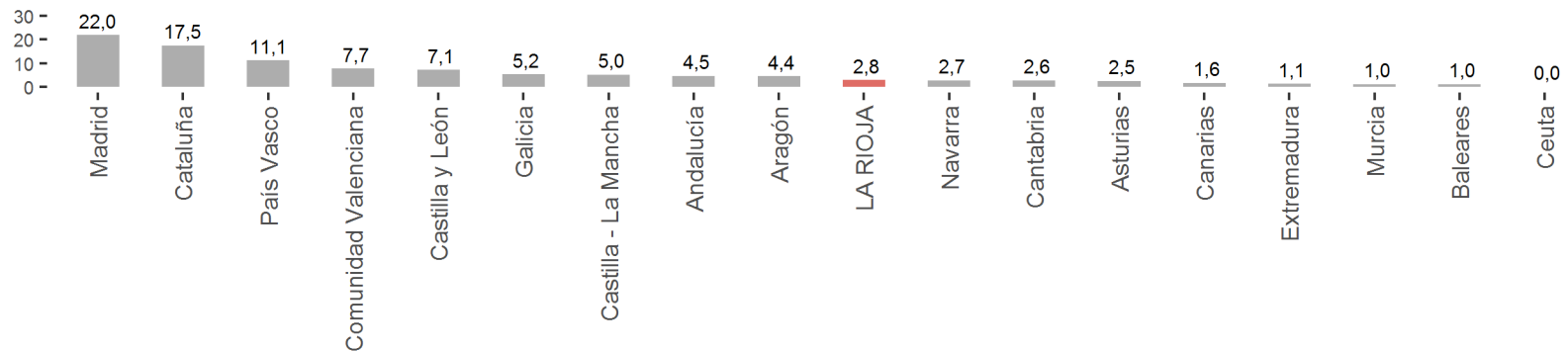
Durante el mes de mayo, los viajeros residentes en España con destino La Rioja procedían principalmente de las comunidades de Madrid (20,9%), Cataluña (18,9%) y País Vasco (13,4%).

Distribución porcentual de los viajeros en La Rioja según CCAA de procedencia



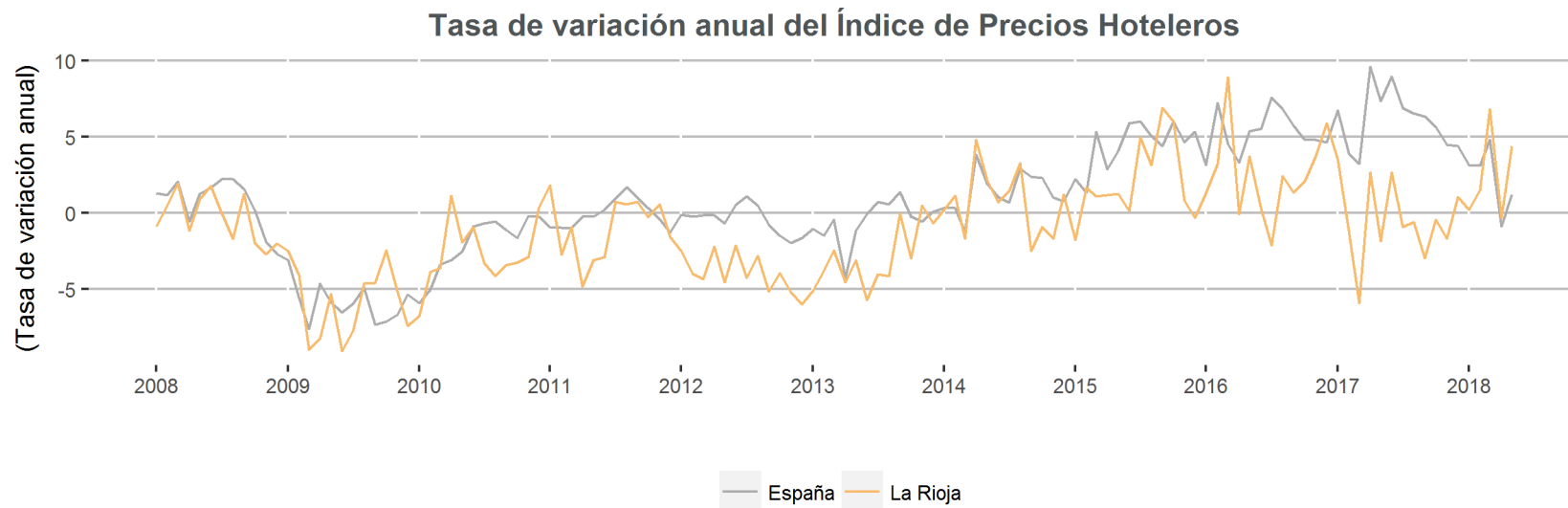
En los porcentajes de distribución de las pernoctaciones despunta en primer lugar Madrid (22%), seguida de Cataluña (17,5%), País Vasco (11,1%) y Comunidad Valenciana (7,7%). Cabe destacar que del total de viajeros que visitaron La Rioja en el mes de mayo, el 2,8% residía en esta comunidad (2,8% de las pernoctaciones).

Distribución porcentual de las pernoctaciones en La Rioja según CCAA de procedencia



	Índice de Precios Hoteleros			
	Año actual		Año anterior	
	Índice Mensual	Var. (%) Anual	Índice Mensual	Var. (%) Anual
La Rioja	91,5	4,4	87,6	-1,8
España	109,1	1,2	107,8	7,3

La tasa anual del Índice de Precios Hoteleros se situó en el 4,4 % en mayo, frente al -1,8 % registrado un año atrás. A nivel nacional se produjo una variación anual del 1,2 % (7,3 % en mayo de 2017).





La facturación media por cada habitación ocupada (ADR) de los hoteles riojanos en mayo fue de 63,3 euros, lo que significa un 3,5 % en relación al mismo mes de 2017.

Por su parte, el ingreso por habitación disponible (RevPAR), que está condicionado por la ocupación registrada en los establecimientos hoteleros, alcanzó los 34,9 euros, con un 0,8 % en relación a mayo del año anterior.

ADR y RevPAR de comunidades y ciudades autónomas				
Mes	ADR	Var. (%)	RevPAR	Var. (%)
Actual	(en euros)	Anual	(en euros)	(Anual)
ESPAÑA	80,9	1,5	53,3	1,3
Andalucía	81,1	-0,1	53,0	2,0
Aragón	52,4	0,7	23,7	5,4
Asturias	55,4	5,1	21,8	8,3
Baleares	82,6	8,5	59,6	5,4
Canarias	88,3	1,0	67,9	-2,2
Cantabria	59,1	2,9	28,1	10,0
Castilla y León	56,7	2,3	25,5	4,0
Castilla - La Mancha	54,8	1,2	21,3	4,1
Cataluña	88,9	-5,0	59,7	-6,1
Comunidad Valenciana	68,1	5,9	45,9	7,8
Extremadura	56,4	2,3	25,5	12,8
Galicia	55,6	1,0	23,1	4,7
Madrid	92,5	-1,4	72,4	-0,0
Murcia	54,7	-3,1	30,5	-3,9
Navarra	65,3	5,2	39,8	4,0
País Vasco	95,6	15,8	69,5	17,7
LA RIOJA	63,3	3,5	34,9	0,8
Ceuta	69,2	-1,5	41,0	-9,7
Melilla	68,0	2,7	39,7	1,9

Por comunidades autónomas, las regiones con mayor ADR fueron País Vasco y Madrid con 95,6 y 92,5 euros de facturación media, respectivamente.

El mayor ingreso por habitación disponible se obtuvo en las comunidades de Madrid (72,4 euros) y País Vasco (69,5 euros).

La información contenida en este documento tiene carácter provisional por lo que podría ser actualizada por parte del organismo responsable. Se puede acceder a la última información disponible de ocupación en establecimientos hoteleros de La Rioja en la siguiente dirección del Instituto de Estadística de La Rioja:

www.larioja.org/eoh

Fuente:



Consulta y descarga los principales indicadores económicos coyunturales disponibles en nuestra página web:

www.larioja.org/indicadores-coyunturales

www.larioja.org/estadistica

 @riojastat