

coy.

coyuntura
agraria

2018
oct.

Servicio de Estadística y Registros Agrarios
Sección de Estadística y Estudios
www.larioja.org/agricultura



**Gobierno
de La Rioja**

Agricultura, Ganadería
v Medio Ambiente

ÍNDICE

	RESUMEN DEL MES	3
1.	METEOROLOGÍA	5
2.	EVOLUCIÓN Y SITUACIÓN DE LOS EMBALSES	8
3.	CULTIVOS.....	9
	3.1 CEREALES.....	9
	3.2 FORRAJERAS.....	10
	3.3 PATATA.....	10
	3.4 REMOLACHA	10
	3.5 HORTALIZAS.....	11
	3.6 CHAMPIÑÓN Y SETAS	12
	3.7 FRUTAS	12
	3.8 ALMENDRAS.....	13
	3.9 VIÑEDO.....	14
4.	GANADERÍA	15
	4.1 VACUNO	15
	4.2 OVINO.....	15
	4.3 PORCINO	16
	4.4 AVES Y HUEVOS.....	16
	4.5 CONEJOS.....	17

RESUMEN DEL MES

METEOROLOGÍA

Octubre de 2018 puede definirse respecto a su **meteorología**, y en base a los datos de la estación SIAR de Logroño-La Grajera, como un mes ligeramente más fresco y seco de lo habitual. La temperatura media mensual quedó 0,7 °C por debajo de su media estadística debido al desplome que experimentaron en los últimos días de octubre. En el resto de estaciones del SIAR, el comportamiento termométrico fue prácticamente similar, aunque es de destacar que entre los días 29 y 30 se anotaron las primeras heladas del otoño en la mayoría de estaciones.

Las lluvias acumuladas fueron en la estación de Logroño inferiores a lo esperado, aunque a modo de resumen podríamos decir que octubre de 2018 resultó muy lluvioso en los extremos noroccidental y suroriental de nuestra Comunidad, mientras que en Rioja Media, exceptuando Logroño, y en la zona norte de la Baja, se ajustaron o superaron ligeramente sus medias.

CULTIVOS

Las tareas de campo se han dirigido en este mes de octubre a la preparación de la nueva campaña de siembra de los **cereales** de invierno y sus **cultivos alternativos**, proteaginosos y oleaginosos, entre los que destaca la colza. Además de las dificultades que ha planteado la meteorología seca de la primera mitad del mes, los agricultores han tenido que afrontar unos precios de los abonos elevados, un incremento en los costes del gasoil y unos fitosanitarios cada vez más caros. A mediados de mes, las lluvias han regresado a los campos riojanos permitiendo retomar los trabajos.

En el ámbito **comercial**, el mes ha estado caracterizado por una gran falta de actividad, que no ha impedido que las cotizaciones mantuvieran, al menos así sucedió en los precios de lonja, una leve tendencia alcista en trigos y cebadas. La cebada ganaba en fortaleza, de la mano de unas ventas a la exportación que consolidaban su posición, mientras que el trigo debía luchar en contra de un maíz, cuya presencia en el mercado fue incrementándose a medida que avanzaba su cosecha en nuestro país.

El mes de octubre, el último del año con una actividad en campo relevante dentro del sector de los cultivo **forrajeros**, se ha desarrollado bajo una más que notable estabilidad de mercado que ha prolongado invariables todas las cotizaciones. El sector ha seguido confiando en que las ventas al exterior hayan servido para ver avanzar los precios de granulados y deshidratados en un espacio corto de tiempo.

La falta de oferta generalizada de **patata** en todos los mercados ha posibilitado que el precio se mantenga elevado, si bien tiende a la baja presionado por las ventas en campo.

La cosecha de **remolacha** solo ha hecho mención de empezar a finales de mes, pero con ella se confirma un año de bajos rendimientos a causa principalmente de los ataques de cercospora.

Durante este mes se han terminado de cosechar las **cucurbitáceas** y los **pimientos**, mientras que otras como las **crucíferas**, la **alcachofa** y la **lechuga de invernadero** se encuentran en el comienzo de sus campañas, dejando, en todos los casos, unas cortas producciones que llevar al mercado. Sólo el **apio** ha mantenido una comercialización más activa gracias a los buenos precios que se ha estado logrando.

La falta de **seta silvestre** y las dificultades en el control de las cultivadas han mantenido una baja tasa de oferta que se ha traducido en precios elevados. El del **champiñón** ha permanecido estable.

La comercialización de **fruta** se ha centrado en los remates de la de **hueso** y en variedades minoritarias de **pera** y segundas vueltas de **Conferencia**. La mayor parte de la cosecha de fruta de **pepita** aguarda en las cámaras de atmósfera controlada un mejor momento para salir a un mercado que, según las últimas correcciones, sería menos voluminoso de lo previsto.

Los precios de la **almendra** han disfrutado en este mes de una gran estabilidad, aunque han operado siempre bajo la constante amenaza de unas fuerzas de mercado que, a juzgar por lo que ha sucedido en las principales lonjas nacionales, han sido claramente bajistas.

A finales de mes, la **vendimia** afrontaba sus últimas jornadas en nuestra comunidad, reducida a las zonas más tardías, y a los viñedos que por sus peculiaridades se prolonga su fase de maduración en busca de un alto valor cualitativo. Mientras se producía el cierre definitivo, los números de la campaña indicaban la consecución de una cantidad de uva récord, gracias al incremento de los rendimientos máximos y a la apertura de un **stock** cualitativo. Como aspectos más relevantes de esta añada, hay que considerar los

efectos aplazados de la helada de abril de 2017 en Rioja Alta y, también, la meteorología lluviosa y de temperaturas moderadas e inferiores a lo normal. Resultado de ello se recogió una uva, en la que la carga de los viñedos había influido de forma directa sobre su calidad y maduración, en una añada en la que, además, los viticultores habían visto aumentar los costes de producción, con el objetivo de mantener la sanidad del cultivo.

GANADERÍA

Las cuatro semanas de duración de este mes de octubre han traído descensos continuados a los precios de las canales de los machos cruzados. Situación que contrasta con la estabilidad de la que, en comparación, pudieron beneficiarse las terneras. Esta coyuntura diferenciada en el sector del **bovino** escondía tras de sí las dificultades por la que venía atravesando el mercado de exportación de reses vivas, causa fundamental de estos ajustes bajistas.

El comienzo del mes fue decisivo para el sostenimiento de los precios en el sector del **ovino**. Unos precios que caerían rápidamente, acuciados por la bajada del consumo de lechales en el mercado interno y las dificultades a la hora de exportar animales pesados, en vivo o en canal, hacia el continente europeo o terceros países.

El mercado del **porcino** ha afrontado en este mes de octubre una coyuntura compleja, en la que subyacen aspectos estacionales de resultados previsibles, como es el aumento de la oferta, y otros, cuyas consecuencias, además de alterar el devenir de cada día, sembraban dudas sobre un futuro en el que todos los países productores, especialmente los exportadores, luchaban por conservar sus posiciones. Nos referimos, como no podía ser de otra manera, a la peste porcina africana. La última semana del mes ha visto sumar 1 €/unidad en la cotización de los **lechones**, a pesar de permanecer la tendencia bajista en el ganado cebado.

El equilibrio y la estabilidad en los precios de lonja de los **pollos** cebados ha sido la nota dominante de mercado durante todo el mes de octubre.

Después de un mes alcista como fue septiembre, el mercado de los **huevos** se ha adentrado en octubre bajo un notable equilibrio que ha resultado en unos precios estables firmemente asentados sobre la demanda interior doméstica e industrial.

La cotización de los **conejos** cebados ha permanecido encaramada en su nivel máximo anual, superándose por primera vez en el presente ejercicio la barrera de los 2 €. Para encontrar un precio similar tenemos que retroceder hasta un muy lejano mes de noviembre de 2013.

1. METEOROLOGÍA

Logroño	T (°C)	TM (°C)	Tm (°C)	P (mm)	DP (días)	DH (días)
Octubre 2018*	13,7	19,5	9,3	28,3	5	0
Octubre valores estadísticos SIAR*	14,4	19,9	9,8	32,4	6	0
Octubre valores estadísticos Aemet**	14,7	20,1	9,2	37,0	7	0

T= Tª media mensual; TM= Media mensual de las máximas diarias; Tm= Media mensual de las mínimas diarias.

P= Precipitación mensual; DP= días de precipitación superior a 1 mm; DH= días de helada.

*Elaboración propia a partir de los datos de la estación SIAR de Logroño-La Grajera. Valores estadísticos serie 2005-2017.

**Datos facilitados por la Aemet para el Observatorio de Logroño-Agoncillo. Serie 1981-2010.

LOGROÑO (Valores extremos octubre)	Tª máxima absoluta 2018	Tª mínima absoluta 2018	Tª máxima absoluta histórica*	Tª mínima absoluta histórica*	Tª máxima absoluta histórica**	Tª mínima absoluta histórica**
Temperatura	26,1	0,5	30,1	0,5	31,4	-1,2
Día	03 /10 / 2018	30 /10 / 2018	08 /10 / 2012	19 /10 / 2009	11 /10 / 2011	23 /10 / 1991

*Elaboración propia a partir de los datos de la estación SIAR de Logroño-La Grajera. Valores extremos SIAR. Serie 2005-2017.

**Valores históricos extremos facilitados por la Aemet para el Observatorio de Logroño-Agoncillo.

Precipitaciones mensuales acumuladas en 2018. Estación de Logroño (l/m²)

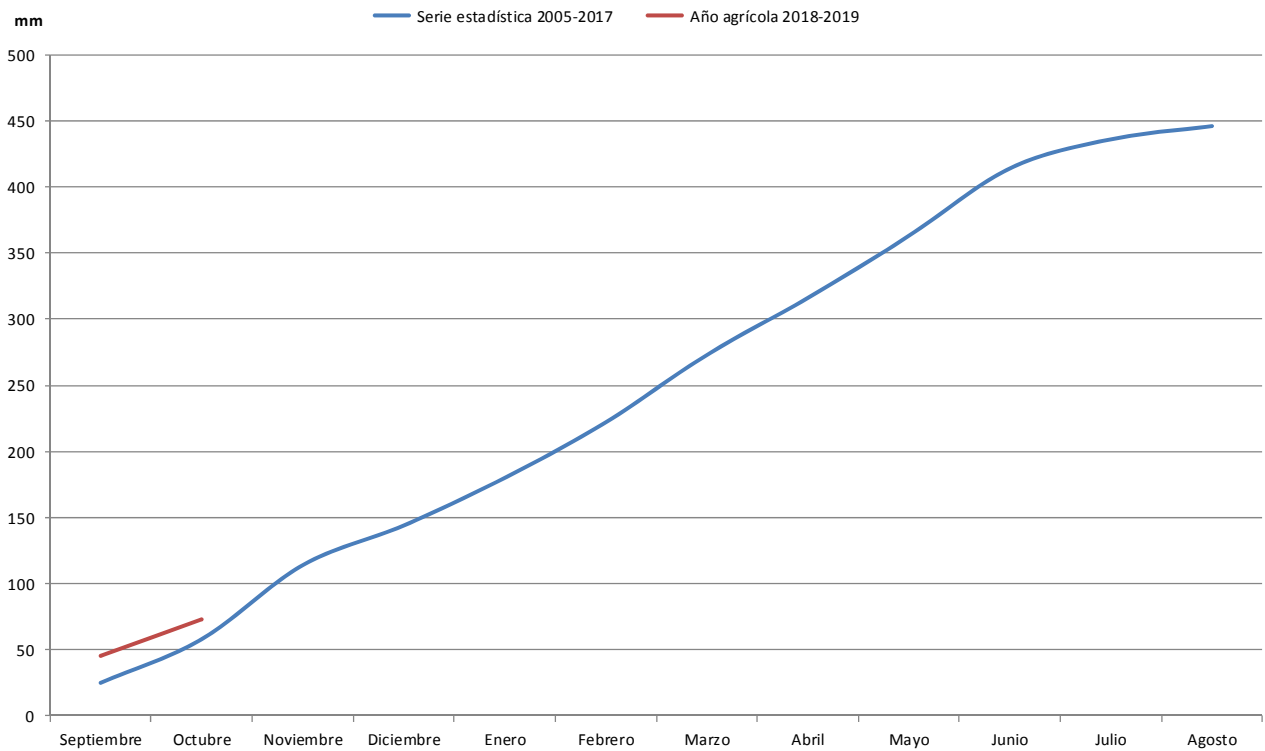
En.	Feb.	Mar.	Abr.	May.	Jun.	Jul.	Ago.	Sep.	Oct.	Nov.	Dic.	Total
115	151	203	290	355	395	512	512	557	585			

Precipitaciones acumuladas en agosto en otros observatorios de La Rioja (mm)

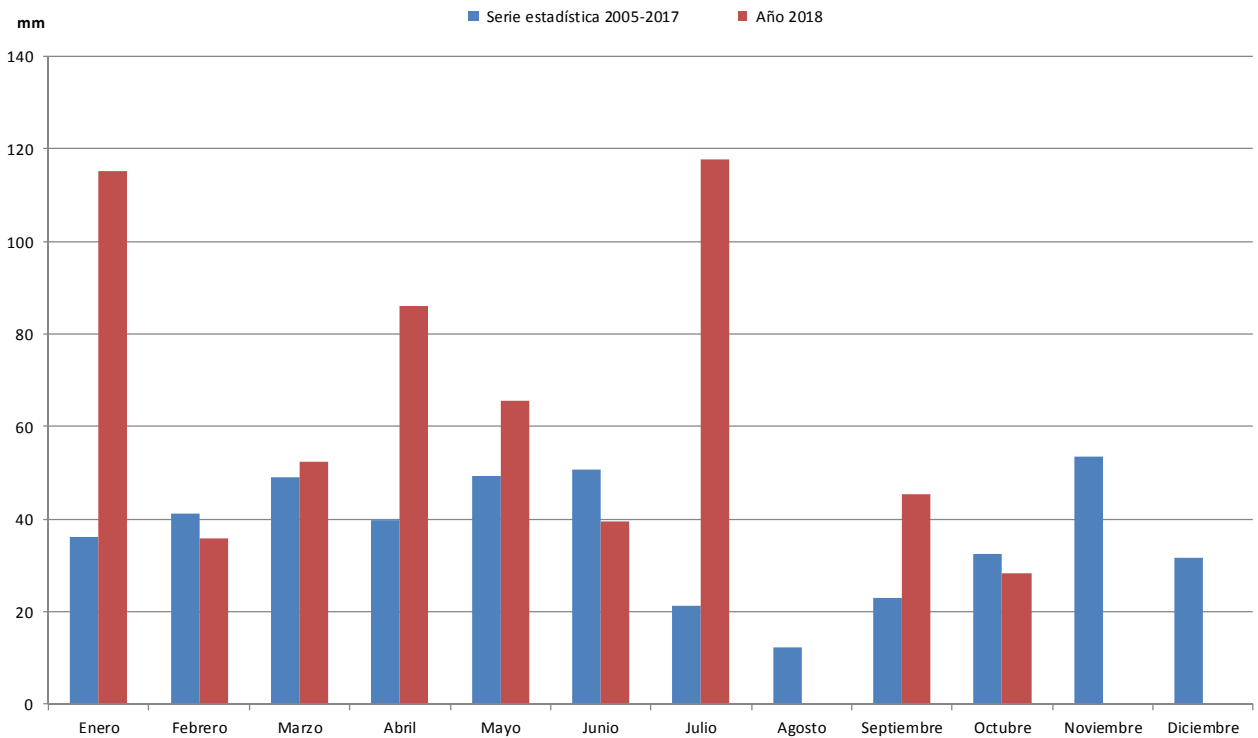
Estaciones	Octubre 2018	Acumulado 2018	Acumulado año agrícola 2017 / 2018
Agoncillo	44	495	61
Albelda de Iregua	33	544	95
Aldeanueva de Ebro	46	502	55
Alfaro	38	519	75
Arenzana de Abajo	52	555	77
Ausejo	54	460	67
Calahorra	41	449	52
Casalarreina	49	518	94
Cervera (Cabretón)	50	594	80
Entrena	36	595	100
Foncea	56	549	73
Igea	43	483	58
Leiva	38	503	55
Logroño (La Grajera)	28	585	73
Pazuengos	58	654	121
Quel	52	568	67
Rincón de Soto	36	537	70
San Vicente de la Sonsierra	66	572	107
Santa Engracia de Jubera	55	518	66
Santo Domingo de la Calzada	39	577	90
Uruñuela	48	489	70
Villar de Torre	44	636	79

Fuente: Elaboración propia a partir de los datos facilitados por el SIAR de sus estaciones.

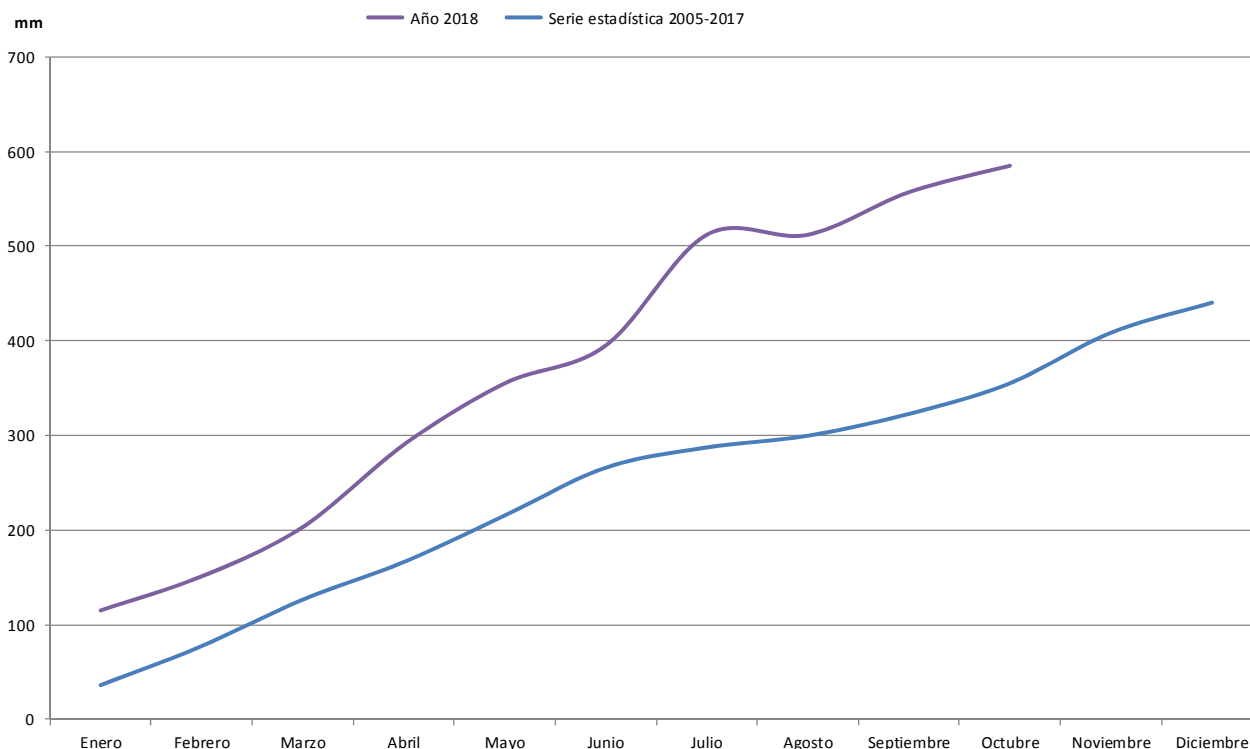
Precipitaciones acumuladas en el año agrícola 2018-2019 en la estación SIAR Logroño-La Grajera
Valores estadísticos para la estación. Serie 2005-2017



Precipitación mensual recogida en la estación SIAR de Logroño-La Grajera. Año 2018
Valores estadísticos para la estación. Serie 2005-2017



Precipitaciones acumuladas en el año 2018 en la estación SIAR Logroño-La Grajera
Valores estadísticos para la estación. Serie 2005-2017



Octubre de 2018 puede definirse respecto a su meteorología, y en base a los datos de la estación SIAR de Logroño-La Grajera, como un mes ligeramente más fresco y seco de lo habitual. A pesar de este resultado final, se advierte que durante los primeros 26 días del mes, los valores termométricos fueron de forma invariable superiores a lo esperado, mientras que en sus últimos 5, un acusado descenso las llevó hasta registros más propios del mes de diciembre que de octubre. Finalmente, la media mensual quedó 0,7 °C por debajo de su media estadística, debido al desplome de las temperaturas en los últimos días de mes. A modo ilustrativo cabe decir que la temperatura media entre los días 1 y 26 fue de 15,1 °C, mientras que en los últimos 4 días, entre el 27 y el 31 fue de tan solo 6,2 °C.

En el resto de estaciones del SIAR, el comportamiento de las temperaturas fue prácticamente similar al mostrado en Logroño, si bien es necesario destacar que en la mayoría de ellas se anotaron heladas entre los días 27 y 30, por lo general débiles. Las únicas estaciones cuyos termómetros no descendieron de los 0 °C fueron las de Foncea, Leiva, Logroño, San Vicente de la Sonsierra y Santo Domingo de la Calzada. En el resto, y especialmente entre los días 29 y 30, los valores mínimos fueron negativos. El más bajo anotado correspondió como es lógico a Pazuengos, la estación del SIAR de mayor altitud, con -2,6 °C el día 28. En las estaciones del valle se registraron entre 1 y 2 días de heladas, todas ellas en los días 29 y 30, siendo el valor mínimo más bajo -2,0 °C en Cervera-Cabretón durante el día 30.

Las lluvias acumuladas fueron en la estación de Logroño inferiores a lo esperado para un mes de octubre y muy apartadas de sus registros máximos históricos. Para el SIAR, el mes de octubre más húmedo continúa siendo el de 2005 con una precipitación total de 81 mm, mientras que para la Aemet octubre de 1992 fue el de mayor pluviometría en su estación de Logroño-Agoncillo con 96 mm.

Este carácter ligeramente más seco de lo esperado para octubre de 2018 no puede extenderse al resto de las estaciones y, por extensión, de comarcas riojanas, ya que fue precisamente la de Logroño la que anotó en sus 31 días de duración la menor cantidad de lluvia. En el extremo opuesto, la estación más húmeda la encontramos en San Vicente, con 66 mm. Entre ambas, se sitúan el resto, con cantidades acumuladas en todas ellas superiores a los 30 mm. A modo de resumen podríamos decir que octubre de 2018 resultó ser muy lluvioso en los extremos noroccidental y suroriental de nuestra comunidad, mientras que en Rioja Media, exceptuando Logroño, y en la zona norte de la Baja, se ajustaron o superaron ligeramente sus medias.

2. EVOLUCIÓN Y SITUACIÓN DE LOS EMBALSES

La situación de los embalses a día 30 de septiembre fue la siguiente:

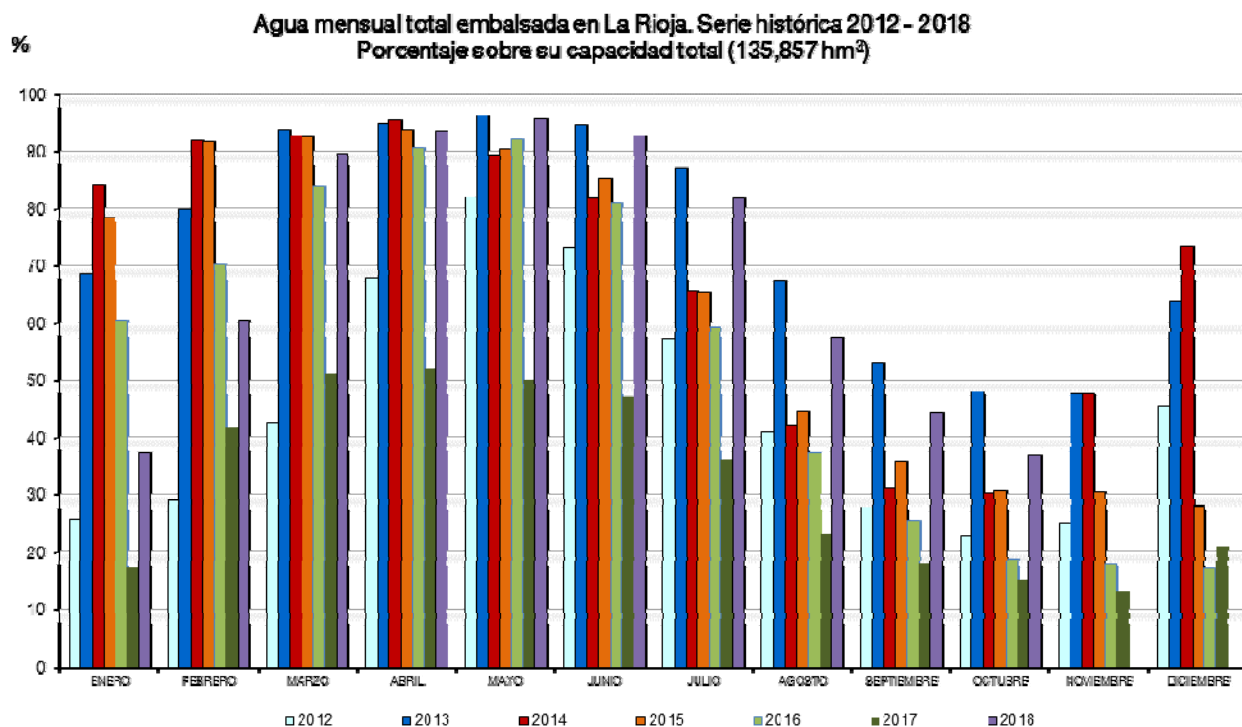
Mansilla.....	31.156.000 m ³	(46,00%)
González-Lacasa.....	12.857.000 m ³	(39,04%)
Pajares.....	16.165.000 m ³	(45,93%)
TOTAL.....	60.178.000 m³	(44,30%)

La situación de los embalses a día 31 de octubre ha sido la siguiente:

Mansilla.....	24.977.000 m ³	(36,88%)
González-Lacasa.....	10.567.000 m ³	(32,09%)
Pajares.....	14.713.000 m ³	(41,81%)
TOTAL.....	50.257.000 m³	(36,99%)

Por tanto, el nivel medio de los embalses se encuentra al 36,99%, frente al 44,30% del 30 de septiembre.

Octubre 2018	Mansilla		González-Lacasa		Pajares		Total	
	hm ³	%	hm ³	%	hm ³	%	hm ³	%
5 de octubre	29,908	44,16	12,333	37,45	15,802	44,90	58,043	42,72
12 de octubre	28,307	41,79	11,747	35,67	15,482	43,99	55,536	40,88
19 de octubre	26,974	39,82	11,31	34,35	15,184	43,14	53,468	39,36
26 de octubre	25,731	37,99	10,865	33,00	14,898	42,33	51,494	37,90
31 de octubre	24,977	36,88	10,567	32,09	14,713	41,81	50,257	36,99



3. CULTIVOS

3.1. CEREALES

SITUACIÓN DEL CAMPO

Las tareas de campo se dirigieron en este mes de octubre a la preparación de la nueva campaña de siembra de los cereales de invierno y sus cultivos alternativos, proteaginosos y oleaginosos, entre los que destaca, por su importancia y fecha temprana de implantación, la colza. En este año, a la entrada del otoño, las lluvias fueron otra vez muy escasas y, por tanto, las intenciones iniciales de siembra de los agricultores se redujeron a medida que el plazo hábil se escapaba de las fechas recomendadas. Además de las dificultades que encontraba la siembra de la colza, los labradores tuvieron que afrontar una sementera en la que los precios de los abonos, especialmente los fosfóricos y nitrogenados, se habían elevado con respecto al año pasado de forma notable. Un incremento de los costes de producción en el que también colaboró el alza del gasoil, cuyo precio al finalizar el mes de septiembre era un 20% superior al del año pasado en este mismo mes. Para redondear esta situación de costes al alza, el sector veía otro año más cómo los productos fitosanitarios subían sus precios, ya fuera porque son cada vez menos las materias activas disponibles o porque los fabricantes ofrecen productos más específicos y, en consecuencia, más caros.

A mediados de mes, las lluvias que regresaron a los campos riojanos de forma muy irregular, en cuanto a su cantidad y distribución, además de permitir retomar los trabajos de campo, resultaron ser providenciales para las colzas que desde el mes de septiembre se sembraban sobre terreno seco, y por tanto estaban a la espera para su germinación de la colaboración de estas precipitaciones, las primeras de importancia del otoño de 2018. Se iniciaba así, de forma similar a la de las dos anteriores campañas, una sementera que debía superar la limitación que planteaba la ausencia de humedad en los secanos y que, debido a la necesidad de cumplir con las fechas tradicionales, se fue extendiendo desde Rioja Baja hacia la Alta, comenzando por los barbechos y algunas parcelas en las que, por su tendencia al encharcamiento, es aconsejable anticipar estas intervenciones.

SITUACIÓN DE MERCADO

En el ámbito comercial, el mes estuvo caracterizado por una gran falta de actividad que no impidió que las cotizaciones mantuvieran, al menos así sucedió en los precios de lonja, una leve tendencia alcista en trigos y cebadas. La cebada ganaba en fortaleza, de la mano de unas ventas a la exportación que fortalecieron su posición, mientras que el trigo debía luchar en contra de un maíz cuya presencia en el mercado fue incrementándose a medida que avanzaba su cosecha en nuestro país, pero, sobre todo, por el amplio diferencial a su favor que conservaba con el resto de granos, especialmente con el trigo.

Todo fue transcurriendo con normalidad hasta que en las últimas semanas del mes se anotó el primer ajuste alcista en los precios de los cereales de la actual campaña de comercialización. Una subida que, como hemos visto, pasaba por alto la escasa actividad comercial que se desarrollaba en nuestro ámbito local, y que respondía a una nueva situación de mercado, en la que la debilidad del euro y las exportaciones de cebada eran las principales causas de que los precios fueran levemente hacia arriba. Con respecto a la cebada, las ventas al exterior, favorecidas por el abaratamiento de nuestra divisa, hacían desaparecer la oferta interior, tanto por verse desviada hacia los puertos como por aumentar la retención de nuestros productores a la espera de mejores precios. Arrastrado por esta inesperada subida de la cebada, el trigo también subía, mientras que el maíz, en plena recolección en nuestro país, permanecía siendo el grano más consumido, un aspecto que le ayudaba a eludir cualquier tentación bajista. Como vemos, la responsabilidad de este comportamiento alcista de los precios recaía sobre un mercado de la cebada cuyas existencias mundiales a final de campaña se calculaban como las más bajas de los últimos 23 años, debido sobre todo a un bajo rendimiento en sus principales países exportadores. Al respecto, se anunciaba también a finales de mes que la peor sequía en Australia de las últimas dos décadas reducía su producción al comienzo de la cosecha, mientras que en Canadá las nieves tempranas impedían la recolección de casi un tercera parte de las siembras de este cereal.

(€/100 kg)	Al día 5	Al día 15	Al día 25	Precio medio mensual
Trigo	18,03	18,03	18,33	18,13
Cebada	16,53	16,53	16,83	16,63
Maíz: 14% humedad*	s.c.	s.c.	18,03	18,03

*Precio pagado por los ganaderos a la salida de almacén mayorista sin IVA.

3.2. FORRAJERAS

El mes de octubre, el último del año con una actividad en campo relevante dentro del sector de los cultivo forrajeros, se desarrolló bajo una más que notable estabilidad de mercado que prolongó invariables todas las cotizaciones. El sector seguía confiando, ante la práctica inmovilidad de los demandantes locales, en que las ventas al exterior, hacia Francia en el caso europeo o China como principal destino entre los terceros países, sirvieran para ver avanzar los precios de granulados y deshidratados en un espacio corto de tiempo.

La llegada de las lluvias, aunque débiles y de escasa importancia a mediados de mes, entorpecieron las labores de un quinto y último corte de la campaña, que se había desarrollado previamente a su llegada de una forma muy favorable. La atención del sector quedaba ya fijada casi exclusivamente en la fase de comercialización, que en 2018 y gracias a la sequía que se había extendido por buena parte del continente europeo ofrecía un futuro más halagüeño.

Coincidiendo con la espera del cierre definitivo en campo, que se producía de forma real y efectiva con la llegada de las primeras heladas en los últimos días de octubre, el sector vio cómo las subidas alcanzaban a los precios de las balas deshidratadas a su salida de la industria. Los productores, que habían visto inamovibles sus precios percibidos, esperaban que al menos estas postreras subidas les beneficiaran a partir del inicio de la campaña 2019.

(€/100 kg)	Al día 5	Al día 15	Al día 25	Precio medio mensual
Heno de alfalfa	11,50	11,50	11,50	11,50

Precio salida almacén mayorista sin IVA.

3.3. PATATA

A lo largo del mes se ha ido culminando la cosecha de patata, constatando una campaña de rendimientos bajos, en la que el retraso en las siembras y los ataques de mildiu han sido determinantes. También están siendo reducidos los rendimientos de patata en las principales zonas productoras del noroeste europeo, con predominio de tubérculo de pequeño calibre, si bien en este caso la sequía y el calor han sido los protagonistas. Una de las sequías más graves de los últimos años ha afectado a buena parte de esta zona, en la que abundan los cultivos de patata en secano, dejando una gran variabilidad de rendimientos y un déficit en las necesidades de la industria.

Ante esta situación, los precios que se han estado pagando por la patata libre de contrato han sido elevados desde el primer momento. No obstante, si bien la cotización se ha mantenido firme en su posición durante todo el mes, el mercado ha presionado a la baja a medida que la cosecha ha avanzado y parte de los cultivadores han vendido en campo, incrementando temporalmente la oferta.

(€/100 kg)	Al día 5	Al día 15	Al día 25	Precio medio mensual
Agria	23,00	23,00	23,00	23,00

Precio salida almacén mayorista sin IVA.

3.4. REMOLACHA

Las máquinas cosechadoras de remolacha han comenzado a trabajar desde mediados de mes, procediendo a la acumulación de las raíces a la entrada de las fincas hasta la apertura de la fábrica de Miranda de Ebro, que tuvo lugar el 23 de octubre. Con solo una semana de actividad, la cantidad de

remolacha procesada durante este mes ha sido reducida, pero suficiente para confirmar las sospechas de una campaña de bajos rendimientos. En efecto, las 13.000 t entregadas este mes han dejado una polarización media del 14,89%, siendo ésta una de las más bajas del siglo XXI. En ello han tenido gran influencia los brotes de cercospora, que han resultado difícilmente controlables por parte de los agricultores.

3.5. HORTALIZAS

En general la oferta de hortalizas ha sido abundante en cuanto a variedad pero escasa en cuanto a las producciones de cada una de ellas; muchas de las cuales han estado condicionadas por el hecho de encontrarse en el extremo de sus calendarios de cosecha.

Al final de la campaña se encontraban las cucurbitáceas, las alubias y los pimientos. Tanto para pepinos como para calabacines ha sido un año de producciones escasas y dificultades ligadas al exceso de humedad en los primeros estadios de desarrollo de las plantaciones. La producción de pepino de tipo francés se ha reducido este año a la mínima expresión y el final de la del calabacín se ha adelantado algunas semanas. Para los pimientos, el brusco descenso de las temperaturas a finales de mes ha supuesto el final de su recolección, cerrando una campaña de bajos rendimientos, ya sea por la falta de calibre en los cultivos de Rioja Baja, ya sea por las mermas generadas por el pedrisco en Rioja Alta.

En los comienzos de su recolección se hallaban las crucíferas, la alcachofa y el apio. En el caso de la coliflor, las producciones han sido modestas, tanto por una probable reducción de la superficie cultivada de variedades tempranas, como por un aumento de las mermas ocasionadas por plantas que no han terminado de desarrollar. Por su parte, el cultivo de alcachofas para su recolección otoñal es secundario, de modo que el número de capítulos cortados ha sido escaso, si bien han presentado buena calidad. Por último, el apio ha encontrado este año una buena demanda en los mercados, con precios que duplican a los logrados en las últimas campañas.

En los invernaderos, los primeros cortes de lechuga han ido aumentando la oferta disponible sumándose a las producciones de calle, sin que haya supuesto por ello un exceso de oferta, lo que ha permitido que, después de los descensos de precio del mes anterior, durante este haya permanecido estable.

En cuanto a los cultivos de industria, en torno al final de mes se ha terminado la recolección de tomate, confirmando el anunciado descenso de rendimientos. Por otra parte, la cosecha de alubia verde no sobrepasó los primeros días del mes, con adelanto según las primeras previsiones de los agricultores, debido al rápido desarrollo de las vainas en el ambiente caluroso de septiembre.

(€/kg)	Al día 5	Al día 15	Al día 25	Precio medio mensual	Conversión
Borraja	0,50	0,55	0,50	0,52	
Acelga verde	0,40	0,40	0,40	0,40	
Acelga amarilla	0,65	0,55	0,55	0,58	
Alcachofa (€/doc.)	2,50	2,25	2,50	2,42	1 doc.= 2 kg
Lechuga rizada (€/doc.)	2,40	2,40	2,40	2,40	1 doc.= 4 kg
Escarola (€/doc.)	-	6,50	6,50	6,50	1 doc.= 8,4 kg
Cogollos (€/doc.)	-	-	1,80	1,80	1 doc.= 4 kg
Coliflor (€/doc.)	11,50	7,00	6,50	8,33	1 doc.= 22 kg
Brócoli	0,70	0,60	0,50	0,60	
Romanescu (€/doc.)	-	-	10,00	10,00	1 doc.= 20 kg
Repollo hoja rizada	0,28	0,28	0,28	0,28	
Pepino corto	0,50	-	-	0,50	
Calabacín	0,35	-	-	0,35	
Alubia verde	2,00	-	-	2,00	
Alubia pocha	3,00	3,00	-	3,00	
Pimiento verde	1,00	-	-	1,00	
Pimiento rojo	0,75	0,68	0,60	0,68	
Apio	0,45	0,40	0,40	0,42	

3.6. CHAMPIÑÓN Y SETAS

Champiñón

Este no está resultando un buen año para la seta silvestre. Además, los cultivadores de setas siguen padeciendo algunos problemas de producción que merman sus rendimientos. Entre unas y otras, la oferta que ha llegado este mes a manos de los consumidores ha sido inferior a lo esperado, de modo que el precio ha permanecido en todo momento elevado, logrando la mejor media para un mes de octubre desde 2009.

En cuanto al champiñón, tanto el mercado del destinado a fresco como el enviado a la industria han seguido mostrando un comportamiento estable en cuanto a precios, sin desviaciones aparentes en la producción, una vez que los cultivadores del de industria han alcanzado el pleno rendimiento en sus instalaciones.

(€/100 kg)	Al día 5	Al día 15	Al día 25	Precio medio mensual
Champiñón granel	190,00	190,00	190,00	190,00
Pleurotus granel	230,00	260,00	260,00	250,00

3.7. FRUTAS

El ambiente aún cálido de este comienzo de otoño y la presencia de frutas de entretiempo han relegado a la fruta de pepita a un segundo plano en los lineales de los mercados, de modo que el ritmo de ventas ha sido constante pero comedido. De entre esta fruta, han destacado las variedades que menor tiempo de conservación soportan, tales como las peras Moretini, Ercolini y Limoneras, y de la Conferencia, aquellas que se encontraban más maduras, correspondientes a las que fueron cosechadas en las segundas pasadas.

La mayor parte de la pera Conferencia aguarda pues en las cámaras de atmósfera controlada en espera de una situación más propicia del mercado; un mercado cuyo pronóstico se ha corregido favorablemente una vez que a la conclusión de las cosechas en los distintos países productores europeos se ha observado una cosecha más corta, afectada por la sequía y las olas de calor que ha padecido buena parte de Europa. La excepción la marcaría Países Bajos, donde las lluvias previas a la cosecha han ayudado a mejorar los calibres y a obtener una producción mayor de lo esperado. Teniendo en cuenta que este país partía de unas expectativas altas, muy superiores a los registros de la última década, los almacenistas locales temen la posibilidad de que la necesidad de dar salida rápida a parte de la cosecha ante las dificultades de darles un buen almacenamiento acabe por repercutir en la comercialización de su fruta.

Para las manzanas también se ha revisado la previsión de cosecha europea a la baja, pero en esta ocasión de manera más moderada, siendo en cualquier caso muy superior a la obtenida en la última campaña y la mayor de la última década. Destaca sobre todo la producción polaca, que duplica a la de 2017 y se sitúa al frente de las cosechas de los últimos diez años, aunque lo hace a base de manzana de calibres cortos, lo que reduciría su interés para el mercado europeo. Sí podría afectar a la comercialización de la primera parte de la campaña la mala capacidad de conservación de algunos lotes de manzana a causa de una maduración acelerada y una cosecha temprana, aunque por ahora los precios locales de la que ha salido del almacén han sido, sin alcanzar los valores de la última temporada, superiores a los que se lograron en campañas pasadas de volúmenes similares.

Pera (€/100 kg)	Al día 5	Al día 15	Al día 25	Precio medio mensual
Conferencia DOP	55,00	55,00	55,00	55,00
Conferencia (60+)	50,00	50,00	50,00	50,00
Blanquilla DOP	55,00	55,00	55,00	55,00
Blanquilla (60+)	50,00	50,00	50,00	50,00
Limonera	40,00	45,00	45,00	43,33
Ercolini	55,00	45,00	40,00	46,67
Moretini	40,00	40,00	-	40,00

Precios percibidos por el agricultor.

Manzana (€/100 kg)	Al día 5	Al día 15	Al día 25	Precio medio mensual
Golden (60+)	-	35,00	40,00	37,50
Royal Gala (70+)	-	40,00	45,00	42,50

Precios percibidos por el agricultor

Los últimos lotes de fruta de hueso han salido de los almacenes durante la primera parte del mes, dando por concluida una campaña que ha estado caracterizada por menores rendimientos asociados a frutos de menor calibre, y por una comercialización fluida y mejor valorada que en las últimas campañas.

Melocotón (€/100 kg)	Al día 5	Al día 15	Al día 25	Precio medio mensual
Rojo (70+ mm)	45,00	-	-	45,00
Amarillo (70+ mm)	50,00	-	-	50,00

Precios percibidos por el agricultor

Nectarina (€/100 kg)	Al día 5	Al día 15	Al día 25	Precio medio mensual
Came amarilla (70+ mm)	55,00	-	-	55,00

Precios percibidos por el agricultor

Paraguayo (€/100 kg)	Al día 5	Al día 15	Al día 25	Precio medio mensual
Paraguayo (70+ mm)	50,00	-	-	50,00

Precios percibidos por el agricultor

3.8. ALMENDRAS

Al comenzar el mes de octubre, y mientras los agricultores riojanos ultimaban las labores de recolección de la almendra, los mercados veían descender sus cotizaciones oficiales. Todas las lonjas nacionales rebajaban su valor, con independencia de su localización y la variedad afectada. Indudablemente, la caída de precios en California, resultado colateral de la guerra comercial entre China y Estados Unidos, parecía ser la causa principal de esta coyuntura. Una coyuntura de mercado sobre la que por desgracia sólo actuaba como factor alcista una tasa de cambio entre el dólar y el euro que fue encareciendo la llegada de la producción americana hasta nuestro país.

Posteriormente y hasta finalizar el mes, los precios evolucionaron bajo una gran estabilidad, aunque siempre bajo la constante amenaza de unas fuerzas de mercado que, a juzgar por lo que sucedía en las principales lonjas nacionales, era claramente bajista. Realmente, el sector padecía, desde el lejano verano de 2015, cuando se alcanzaron las cotizaciones máximas históricas, un largo periodo de descensos, que desde aquella fecha lejana había hecho caer el precio de las Larguetas en casi un 50%. El aumento de la superficie productiva y el fin de la sequía en California no acababan de contentar como explicaciones a unos productores que, después de tres años de ajustes bajistas, veían cómo se despreciaba constantemente el aumento en el consumo que año a año se registraba en este mercado.

(€/100 kg en cáscara)	Al día 5	Al día 15	Al día 25	Precio medio mensual
Almendra Largueta	100,00	100,00	100,00	100,00
Almendra Marcona	100,00	100,00	100,00	100,00
Almendra Comuna	76,00	76,00	76,00	76,00

3.9. VIÑEDO

La meteorología de comienzos de mes, prolongación de la también excelente de septiembre, debe considerarse idónea para la maduración de una cosecha que por entonces se acercaba a su generalización en toda la comunidad autónoma. A pesar de ello, tal y como es habitual en las últimas campañas, la vendimia se desarrollaba de forma selectiva, después de analizar uno a uno los viñedos, dando tiempo según variedades y localizaciones a que las uvas alcanzaran su máxima calidad. Afortunadamente la situación sanitaria permitía mantener esta tensa espera.

A mediados de mes las lluvias reaparecieron en los campos riojanos, aunque con escasas precipitaciones, que por fortuna no impidieron el desarrollo de la cosecha. En Rioja Baja, con estas tareas muy avanzadas, algunas bodegas cerraron ya la recepción de uva, mientras que en el extremo opuesto, en Rioja Alta, la maduración evolucionaba de forma muy favorable, con moderados aumentos de grado y una leve disminución de la acidez. En las zonas más tardías, se comenzó a mediados de mes con la cosecha de las uvas blancas, esperándose que se extendiera al resto de variedades de una forma progresiva y escalonada.

A finales de mes, la vendimia afrontaba sus últimas jornadas en nuestra comunidad, reducida a las zonas más tardías, y a los viñedos que, por sus peculiaridades, se prolonga su fase de maduración en busca de un alto valor cualitativo. Mientras se producía el cierre definitivo, los números de la campaña indicaban la consecución de una cantidad de uva récord, gracias al incremento de los rendimientos máximos y a la apertura de un *stock* cualitativo. Como aspectos más relevantes de esta añada, eran de considerar los efectos aplazados de la helada de abril de 2017 en Rioja Alta y, también, la meteorología lluviosa y de temperaturas, a excepción de septiembre, moderadas e inferiores a lo normal. Resultado de ello se recogió una uva en la que la carga de los viñedos había influido de forma directa sobre su calidad y maduración, en una añada en la que, además, los viticultores habían visto aumentar los costes de producción, con el objetivo de mantener la sanidad del cultivo.

4. GANADERÍA

4.1. VACUNO

Las cuatro semanas de duración de este mes de octubre trajeron descensos continuados a los precios de las canales de los machos cruzados. Situación que contrastaba con la estabilidad de la que, en comparación, pudieron beneficiarse las terneras. Esta coyuntura diferenciada escondía tras de sí las dificultades por la que venía atravesando el mercado de exportación de reses vivas, muy afectado por la retirada del mercado turco, causa fundamental de estos ajustes bajistas. La comercialización de las terneras cruzadas, a diferencia de la de los machos, pudo beneficiarse de una buena actuación de la demanda interna, que fue progresivamente a más.

Las trabas comerciales que afectaron a la exportación de machos cruzados fueron poco a poco superándose aunque dejaron una herencia muy negativa, en forma de exceso de oferta en los terneros pesados, que se preveía prolongada, ejerciendo a corto plazo más presión en contra del natural avance de los precios que acontece con la llegada de los fríos y la cercanía de las navidades.

(€/100 kg en vivo)	Al día 5	Al día 15	Al día 25	Precio medio mensual
Terneros (para abasto)	257,39	256,66	256,06	256,70
Añojos (para abasto)	246,78	245,77	245,17	245,91
Leche de vaca (€/100 litros)				32,22

4.2. OVINO

El comienzo del mes fue decisivo para el sostenimiento de los precios de los animales lechales, que en las cuatro semanas anteriores operaron encaramados a su nivel máximo de 2018. Un nivel ligeramente superior al de 2017, que permitía afrontar los últimos tres meses del año con un leve optimismo, siempre a la espera de que el mercado se comportara según sus ritmos estacionales. En caso afirmativo, y dando por seguro el aumento de la oferta, los precios deberían beneficiarse de una mayor actuación de la demanda, y los descensos, aunque muy probables, se esperaba, como en años anteriores, leves hasta la llegada de enero. En las categorías de corderos pesados, la oferta y la demanda estaban equilibradas gracias a la reanudación de los pedidos provenientes de Libia, muy necesarios para este equilibrio aún incipiente de mercado.

La demanda de carne de cordero fue reduciéndose gradualmente, después de superadas las habituales festividades de octubre, mientras que la oferta, especialmente de animales lechales, se mostraba contenida. Bajo esta coyuntura, los ajustes bajistas en los precios no se hicieron esperar, favorecidos además por unas exportaciones de los tipos pesados en vivo acuciadas por la presión bajista que continuamente ejercían los operadores, y que hallaban en la rebaja la única forma de deshacerse de unos animales de difícil salida más allá de sus destinos habituales. Por otra parte, las exportaciones de canales hacia los mercados europeos chocaron con la competencia inglesa, que seguía ofertándose a precios claramente inferiores a los nacionales. Todo un cúmulo de circunstancias que empujaba a este mercado hacia un futuro bajista.

Al finalizar el mes, el descenso de la demanda en el mercado interior y el exceso de efectivos existente en las categorías de cordero pesado fueron las causas de que se siguieran anotando ajustes bajistas en los precios de lonja. Al tradicional descenso en el consumo de este tipo de carne habitual en octubre, se le fue sumando la caída de exportaciones de animales de peso superior al aceptado por nuestros consumidores, redondeando una coyuntura de debilidad y de difícil equilibrio a corto plazo.

(€/100 kg en vivo)	Al día 5	Al día 15	Al día 25	Precio medio mensual
Cordero lechal	487,50	450,00	412,50	450,00
Cordero recental	340,00	335,00	335,00	336,67
Cordero pascual	321,50	321,50	321,50	321,50
Cabrito lechal	530,00	500,00	470,00	500,00
Leche de oveja (€/100 litros)				76,61
Leche de cabra (€/100 litros)				64,55

4.3. PORCINO

El mercado del porcino afrontó en este mes una coyuntura compleja, en la que subyacían aspectos estacionales de resultados previsibles, como es el aumento de la oferta, y otros, cuyas consecuencias, además de alterar el devenir de cada día, sembraban dudas sobre un futuro en el que todos los países productores, especialmente los exportadores, luchaban por conservar sus posiciones. Nos referimos, como no podía ser de otra manera, a la peste porcina africana, y es que el mes fue pródigo en noticias con respecto a esta epidemia que se extendía rápidamente por el este de Europa y China, y que amenazaba con alterar el comportamiento de este mercado en los meses siguientes.

Este mercado llegaba hasta el umbral del último trimestre del año con una cotización media en los nueve meses anteriores muy cercana a los 1,20 €/kilo en vivo. Un precio claramente inferior a la media del año pasado y un 7% por debajo de la de la última década en este mismo periodo. Si atendemos a lo sucedido en los últimos 10 años, podemos comprobar que el precio entre enero y septiembre de 2018 resulta ser el tercero peor, sólo superado por inferiores por los de 2009 y 2016. Una situación sobre la que tenía una gran influencia el mercado de la carne, y también unas exportaciones que, a pesar de lo que podría parecer dado el nivel de los precios, seguían proporcionando un firme apoyo a este sector. Los últimos datos indican cómo nuestro país es el segundo origen en importancia de las compras chinas, sólo superadas por las estadounidenses.

Lo habitual en este sector es asistir al descenso de sus precios de lonja en los meses de otoño, y que este descenso sea más o menos acusado en función de varios condicionantes, entre los que se encuentra la buena o mala salud del mercado de la carne. Este año, con un otoño retrasado, el aumento estacional del consumo interno fue retrasándose, a la vez que la amenaza de la expansión de la peste porcina comenzó a afectar a los flujos comerciales, tanto en el mercado intracomunitario, cautivo de las ofertas belgas a bajo precio, como en los exteriores, cuyo motor, China, seguía conteniendo sus importaciones. En Estados Unidos, los precios de los mercados de futuros ascendieron, rememorando las consecuencias de la drástica reducción de su cabaña en 2014 a causa de la epidemia de diarrea en lechones, pero sobre todo por la posibilidad todavía presente de que la Unión Europea, además de China, fueran víctimas de la peste porcina.

El precio de los lechones para engorde anotó a mediados de mes su tercera repetición consecutiva, bajo una coyuntura de mercado muy influenciada por la irrupción de la peste porcina en Bélgica. La tendencia bajista del ganado cebado era un firme impedimento para el incremento de la demanda y, por tanto, suponía un freno efectivo para la subida de los precios. Además, la llegada de lechones holandeses era muy escasa debido al aumento de los controles sanitarios, una circunstancia que resultaba alcista para nuestra producción nacional.

La última semana del mes vio cómo la cotización de los lechones sumó un avance de 1 €/unidad, a pesar de la permanencia de la tendencia bajista en el ganado cebado, y de un futuro ensombrecido por la amenaza de la PPA. La razón de este avance radicaba en la ausencia de animales de importación que en las semanas pasadas, rechazados por la mayoría de destinos europeos, había llegado hasta nuestro país a precios bajos.

	Al día 5	Al día 15	Al día 25	Precio medio mensual
Cerdo cebado (€/100 kg en vivo)	119,00	114,00	112,00	115,00
Cerdo cebado (€/100 kg en canal)	145,00	140,00	136,00	140,33
Lechón unidad (15 kg)	27,00	27,00	28,00	27,33

4.4. AVES Y HUEVOS

El equilibrio y la estabilidad en los precios de lonja de los pollos cebados fue la nota dominante de mercado durante todo el mes de octubre. Un mes habitualmente bajista que este año disponía, además, de una cotización inicial casi un 20% superior a la de 2017. Un resultado más que satisfactorio, ya que desde agosto hasta el final de noviembre, la tendencia habitual de los precios de este mercado es claramente descendente.

Después de un mes alcista como fue septiembre, el mercado de los huevos se adentró en octubre bajo un notable equilibrio que resultó en unos precios estables firmemente asentados sobre una demanda interior que seguía beneficiando la posición de los gramajes superiores. La recuperación de la demanda industrial

e institucional, en gran parte gracias a la apertura de los comedores escolares, permitió que a media que transcurría el mes avanzaran también los precios de los huevos en sus gramajes inferiores. Precisamente, los que menos habían subido con la llegada del otoño y el aumento del consumo doméstico.

	Al día 5	Al día 15	Al día 25	Precio medio mensual
Pollo de granja (€/100 kg en vivo)	124,00	124,00	124,00	124,00
Huevos de gallina cat. XL (€/100 docenas)	152,00	152,00	152,00	152,00
Huevos de gallina cat. L (€/100 docenas)	106,00	106,00	106,00	106,00

4.5. CONEJOS

La cotización de los conejos cebados que desde mediados del mes de agosto había conseguido a duras penas un avance del 26%, o lo que es lo mismo 45 céntimos/kilo en vivo, permanecía encaramada en su nivel máximo anual, superándose por primera vez en el presente ejercicio la barrera de los 2 €. Para encontrar un precio similar teníamos que retroceder hasta un muy lejano mes de noviembre de 2013.

A falta de dos meses para el final del año, el precio medio se situaba claramente no sólo por encima del de los dos últimos ejercicios, también por encima de la media de los últimos cinco años.

(€/100 kg en vivo)	Al día 5	Al día 15	Al día 25	Precio medio mensual
Conejo	218,00	228,00	228,00	224,67