

coy.

coyuntura
agraria

2018
sep.

Servicio de Estadística y Registros Agrarios
Sección de Estadística y Estudios
www.larioja.org/agricultura



**Gobierno
de La Rioja**

Agricultura, Ganadería
y Medio Ambiente

ÍNDICE

	RESUMEN DEL MES	3
1.	METEOROLOGÍA	5
2.	EVOLUCIÓN Y SITUACIÓN DE LOS EMBALSES	8
3.	CULTIVOS.....	9
	3.1 CEREALES.....	9
	3.2 FORRAJERAS.....	10
	3.3 PATATA.....	10
	3.4 REMOLACHA	10
	3.5 HORTALIZAS.....	11
	3.6 CHAMPIÑÓN Y SETAS	12
	3.7 FRUTAS	12
	3.8 ALMENDRAS.....	13
	3.9 VIÑEDO.....	14
4.	GANADERÍA	15
	4.1 VACUNO	15
	4.2 OVINO.....	15
	4.3 PORCINO	16
	4.4 AVES Y HUEVOS.....	16
	4.5 CONEJOS.....	17

RESUMEN DEL MES

METEOROLOGÍA

El mes de septiembre de 2018 ha resultado ser más seco de lo normal en Rioja Baja y, por el contrario, más húmedo en Rioja Alta y el extremo norte de la Media. En la estación de Logroño-La Grajera, los 45,4 mm acumulados representa el valor más elevado para este mes desde 2005, superándose los 42,8 mm de 2009 y 2012. Con respecto a las temperaturas, septiembre ha sido el mes más caluroso desde el comienzo de la toma de datos en la estación de Logroño en 2005.

CULTIVOS

Una vez finalizada la cosecha de los **cereales** de invierno en nuestra comunidad, el sector quedó a la espera de que se conocieran las primeras liquidaciones del género entregado en campaña y se reanudara la actividad comercial. Coincidiendo con ello, se avanzó en la cosecha del girasol y las siembras de colza, aunque la ausencia de lluvias en el tramo final del mes redujo las intenciones de siembra de esta crucífera. El mes dispuso de una escasa actividad comercial que impidió que se produjeran variaciones relevantes en los precios. El trigo, el cereal más caro tras los descensos del maíz, vio retirarse su demanda, mientras que en la cebada el interés vendedor superó al comprador

El sector productor de heno de **alfalfa** enfilaba el tramo final de su campaña en campo, a la espera de lograr un quinto y previsiblemente último corte, bajo una meteorología que, tras superar las tormentas de la primera quincena del mes, fue tornándose favorable.

La cosecha de **patata** ha progresado en las principales zonas productoras europeas, incluida Rioja Alta, constatándose unos rendimientos muy cortos que están llevando a la cotización de la patata libre de contrato a cotas elevadas.

Los efectos de los ataques de cercospora son visibles en los cultivos de **remolacha**, sin que los tratamientos aplicados por los agricultores logren su control. Esto hace temer que la campaña alcance bajos rendimientos.

Los **horticultores** de Rioja Baja están padeciendo por lo general un año de bajos rendimientos y de cierto retraso. Por el contrario, las producciones de Rioja Alta han estado logrando mayores rendimientos y mejores calibres, empañados sin embargo por los episodios de tormenta con granizo que han afectado a los cultivos de pimiento y de alubia verde.

Mientras que la mayor parte de los cultivadores de **champiñón** han ido recolectando las primeras floradas de la campaña para su procesado en la industria, bajo unas condiciones similares a las de la anterior, los de setas han rebajado el precio de sus producciones, condicionados por el incremento de la producción.

La cosecha de **pera Conferencia** ha sido más corta de lo que se esperaba por el bajo calibre que ha alcanzado buena parte de los frutos. También han sido bajos los rendimientos en la fruta de hueso, permitiendo al menos que la comercialización haya sido fluida. En el caso de la ciruela, la buena calidad de los frutos ha promovido sus ventas, llegando a final de mes prácticamente sin existencias.

La cosecha de la **almendra** fue avanzando en las zonas productoras más precoces de nuestro país con precios estables en todas las variedades y lonjas nacionales. Con respecto a las cotizaciones vigentes hacía un año, y tomando como referente a la variedad Largueta, se advertía un descenso del 30%.

Los últimos días de agosto y los primeros de septiembre vieron el comienzo de la **vendimia** de 2018 en los viñedos de las variedades blancas más tempranas de la Rioja Baja. Una campaña que llegaba condicionada por una meteorología húmeda y, hasta entonces, con temperaturas suaves. Al finalizar el mes la recogida de las variedades tintas se generalizaba en Rioja Baja, mientras que en la Media y Alta las primeras uvas blancas entraban en bodega.

GANADERÍA

Pese a un comienzo caracterizado por la estabilidad, las canales de **vacuno** vieron descender sus precios tanto para terneros como para añojos. El influjo positivo de las exportaciones de reses vivas, que a finales de agosto seguían desarrollándose con cifras favorables, tuvo su justa prolongación en las primeras semanas del mes, dejando posteriormente, tras su cese, paso libre a los ajustes bajistas.

Las cotizaciones de los **corderos** alcanzaron el mes de septiembre impulsados por una trayectoria alcista, que excepto en el caso de los lechales finalizaría a su comienzo, dando paso a las repeticiones continuadas. Unas subidas en los precios de lonja que las había elevado hasta su nivel máximo en el ejercicio, gracias a unas ventas muy favorables, tanto en el mercado interior como en los destinos de exportación.

Al finalizar septiembre, los descensos anotados en el precio del kilo en vivo de **cerdo** cebado confirmaron a los del anterior mes de agosto como los más altos del ejercicio. Desde esa cota máxima y hasta el final de año, solo cabía esperar la llegada de más descensos, que serían variables en magnitud según los años y circunstancias de mercado. En este ejercicio de 2018, con la peste porcina amenazando las granjas europeas, el futuro cobraba más incertidumbre.

El precio de los **lechones** para cebo, que había comenzado el año a un nivel que podemos considerar extraordinariamente elevado, alcanzó el mes de septiembre muy por debajo de su media en los últimos cinco años. Las malas expectativas del cebado y la presión de los animales holandeses, que sin lugar en los cebaderos alemanes llegaban a nuestro mercado a precios bajos, fueron las causas de este hundimiento de los precios.

Una vez finalizado el verano, los precios de los **pollos** cebados se ven sometidos a una fase de debilidad y descensos que se prolonga hasta el mes de noviembre, cuando suelen alcanzar su nivel más bajo en cada ejercicio.

El mercado de los **huevos** disfrutó durante septiembre de un periodo alcista, especialmente favorable para los gramajes superiores.

La inferioridad de la oferta de **conejos** cebados frente a su demanda permitió prolongar el periodo de subidas que había comenzado a mediados de agosto.

1. METEOROLOGÍA

Logroño	T (°C)	TM (°C)	Tm (°C)	P (mm)	DP (días)	DH (días)
Septiembre 2018*	20,1	27,3	14,5	45,4	5	0
Septiembre valores estadísticos SIAR*	18,5	25,0	13,0	23,1	4	0
Septiembre valores estadísticos Aemet**	19,3	25,8	12,9	26,0	4	0

T= Tª media mensual; TM= Media mensual de las máximas diarias; Tm= Media mensual de las mínimas diarias.

P= Precipitación mensual; DP= días de precipitación superior a 1 mm; DH= días de helada.

*Elaboración propia a partir de los datos de la estación SIAR de Logroño-La Grajera. Valores estadísticos serie 2005-2017.

**Datos facilitados por la Aemet para el Observatorio de Logroño-Agoncillo. Serie 1981-2010.

LOGROÑO (Valores extremos septiembre)	Tª máxima absoluta 2018	Tª mínima absoluta 2018	Tª máxima absoluta histórica*	Tª mínima absoluta histórica*	Tª máxima absoluta histórica**	Tª mínima absoluta histórica**
Temperatura	32,9	9,9	36,4	4,3	39,0	3,0
Día	02 /09 / 2018	25 /09 / 2018	04 /09 / 2016	28 /09 / 2007	07 /09 / 1988	28 /09 / 1993

*Elaboración propia a partir de los datos de la estación SIAR de Logroño-La Grajera. Valores extremos SIAR. Serie 2005-2017.

**Valores históricos extremos facilitados por la Aemet para el Observatorio de Logroño-Agoncillo.

Precipitaciones mensuales acumuladas en 2018. Estación de Logroño (l/m²)

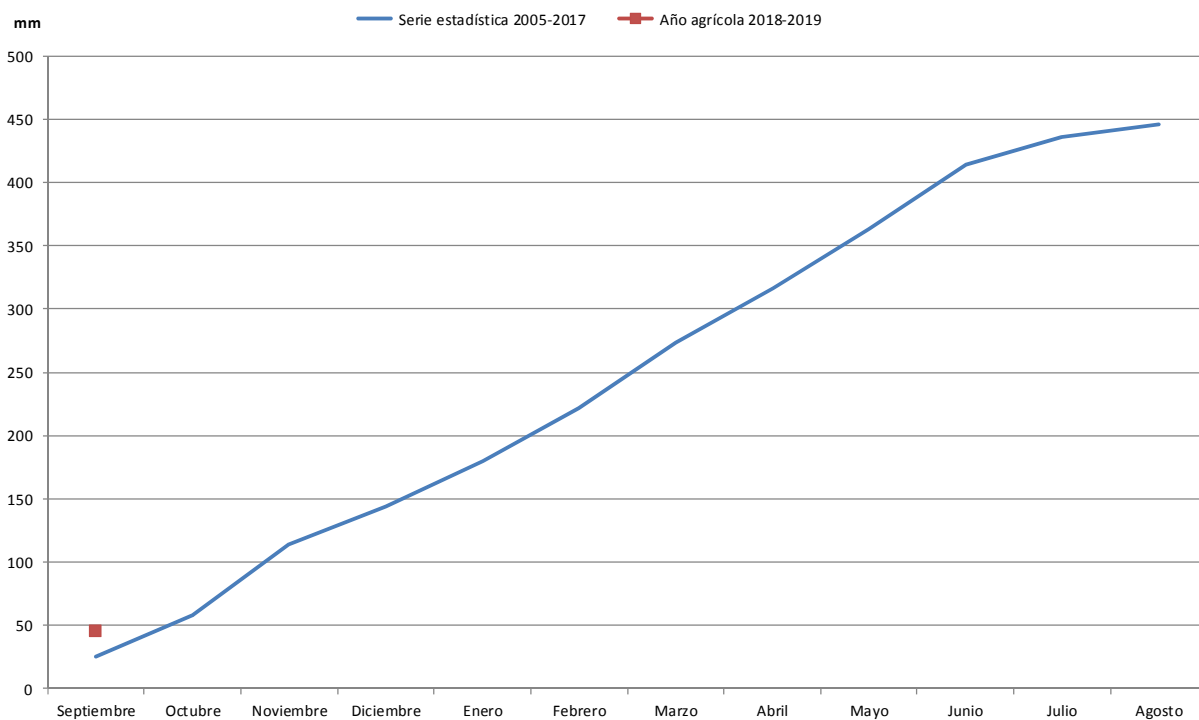
ENE.	FEB.	MAR.	ABR.	MAY.	JUN.	JUL.	AGO.	SEP.	OCT.	NOV.	DIC.	Total
115	151	203	290	355	395	512	512	557				

Precipitaciones acumuladas en agosto en otros observatorios de La Rioja (mm)

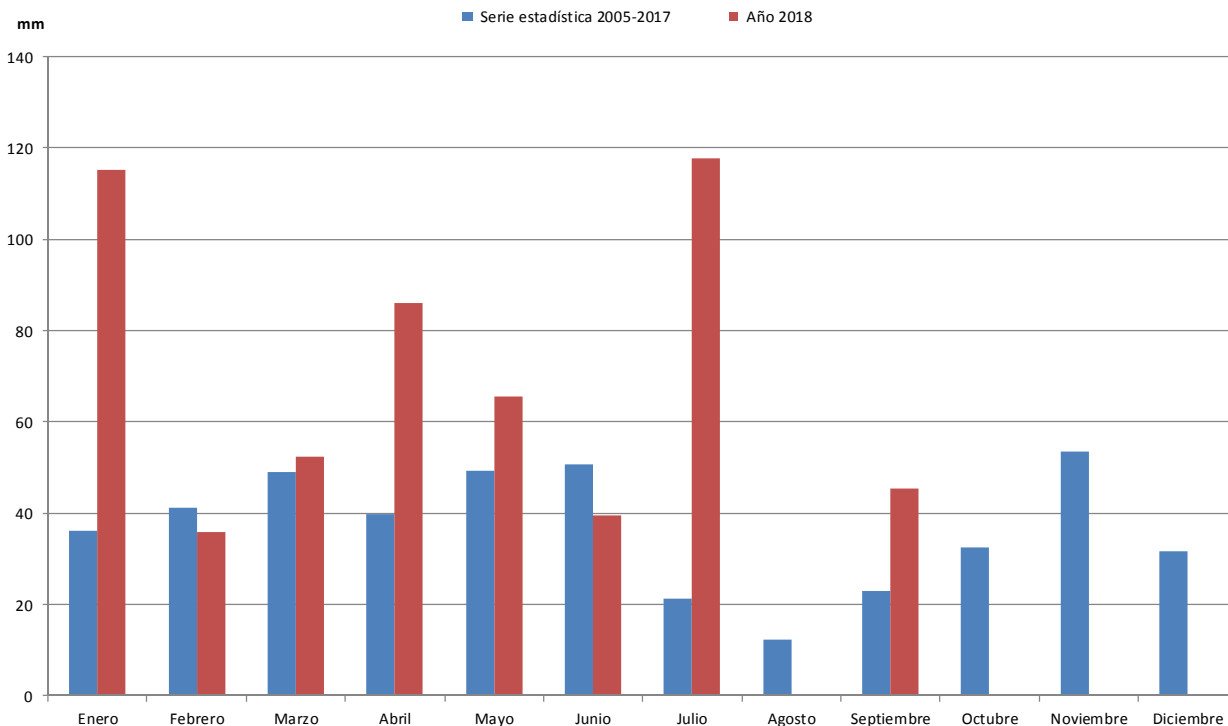
Estaciones	Septiembre 2018	Acumulado 2018	Acumulado año agrícola 2017 / 2018
Agoncillo	17	451	17
Albelda de Iregua	62	511	62
Aldeanueva de Ebro	9	456	9
Alfaro	37	481	37
Arenzana de Abajo	25	503	25
Ausejo	13	406	13
Calahorra	11	408	11
Casalarreina	45	469	45
Cervera (Cabretón)	30	544	30
Entrena	64	559	64
Foncea	17	493	17
Igea	15	440	15
Leiva	17	465	17
Logroño (La Grajera)	45	557	45
Pazuengos	63	596	63
Quel	15	516	15
Rincón de Soto	34	501	34
San Vicente de la Sonsierra	41	506	41
Santa Engracia de Jubera	11	463	11
Santo Domingo de la Calzada	51	438	51
Uruñuela	22	441	22
Villar de Torre	35	592	35

Fuente: Elaboración propia a partir de los datos facilitados por el SIAR de sus estaciones.

Precipitaciones acumuladas en el año agrícola 2018-2019 en la estación SIAR Logroño-La Grajera
Valores estadísticos para la estación. Serie 2005-2017



Precipitación mensual recogida en la estación SIAR de Logroño-La Grajera. Año 2018
Valores estadísticos para la estación. Serie 2005-2017



Los datos correspondientes a la estación SIAR de Logroño-La Grajera muestran un mes de septiembre con una meteorología que ha abundado en el comportamiento extraordinario de este año, ya que de nuevo, tal y como sucedió en los anteriores de enero, abril y julio, se ha superado la precipitación máxima mensual. Septiembre representa, por tanto, el cuarto mes de 2018 en el que se rebasa la cantidad máxima acumulada durante el mes, un aspecto aún más llamativo si se tiene en cuenta que su predecesor, agosto de 2018 fue el agosto más seco del que se tiene constancia en la estación logroñesa.

En el resto de estaciones del SIAR, el comportamiento pluviométrico de este mes ha diferido con respecto a lo observado en Logroño, tanto por defecto como por exceso. Así, las estaciones de Rioja Baja muestran unas cantidades de lluvia acumulada que podemos considerar inferiores a lo normal, especialmente en Aldeanueva de Ebro, Calahorra, Igea, Quel y Santa Engracia, en donde no se sobrepasaron los 15 mm. En Rioja Media y Alta, se rebasaron con creces los 45 mm en numerosas estaciones, destacando Entrena con 64 mm, seguida de Pazuengos con 63 y Albelda de Iregua con 62. En esta última estación, por ejemplo, dicha cantidad se acumuló en tan sólo 5 días. Un aspecto, el de la intensidad de las lluvias que debe ser resaltado, ya que estas abundantes precipitaciones fueron consecuencia de episodios tormentosos, ocasionalmente de gran intensidad, como el del día 5, en el que las lluvias superaron los 40 mm/h en la estación de Haro, según recoge la Aemet. Durante ese día se anotaron lluvias muy intensas también en Casalarreina, donde se acumularon más de 20 l/m² en menos de media hora. Posteriormente, ya durante el día 17 serían las estaciones de Rioja Media las que recibieron las precipitaciones más intensas, caso de Albelda de Iregua, y Entrena, con tormentas vespertinas que quedaron muy cerca de los 20 l/m² recogidos en media hora.

Respecto a las temperaturas, resulta muy llamativo que septiembre de 2018 haya sido el septiembre más caluroso en la estación de Logroño-La Grajera desde 2005, ostentando tanto su media absoluta mensual como su media de las máximas y de las mínimas los valores históricos más altos. Esta superación de los registros medios mensuales supone una novedad en el año 2018, ya que desde enero hasta ahora ningún mes, a excepción de agosto en la media de sus mínimas, había visto superar su nivel máximo histórico.

2. EVOLUCIÓN Y SITUACIÓN DE LOS EMBALSES

La situación de los embalses a día 31 de agosto fue la siguiente:

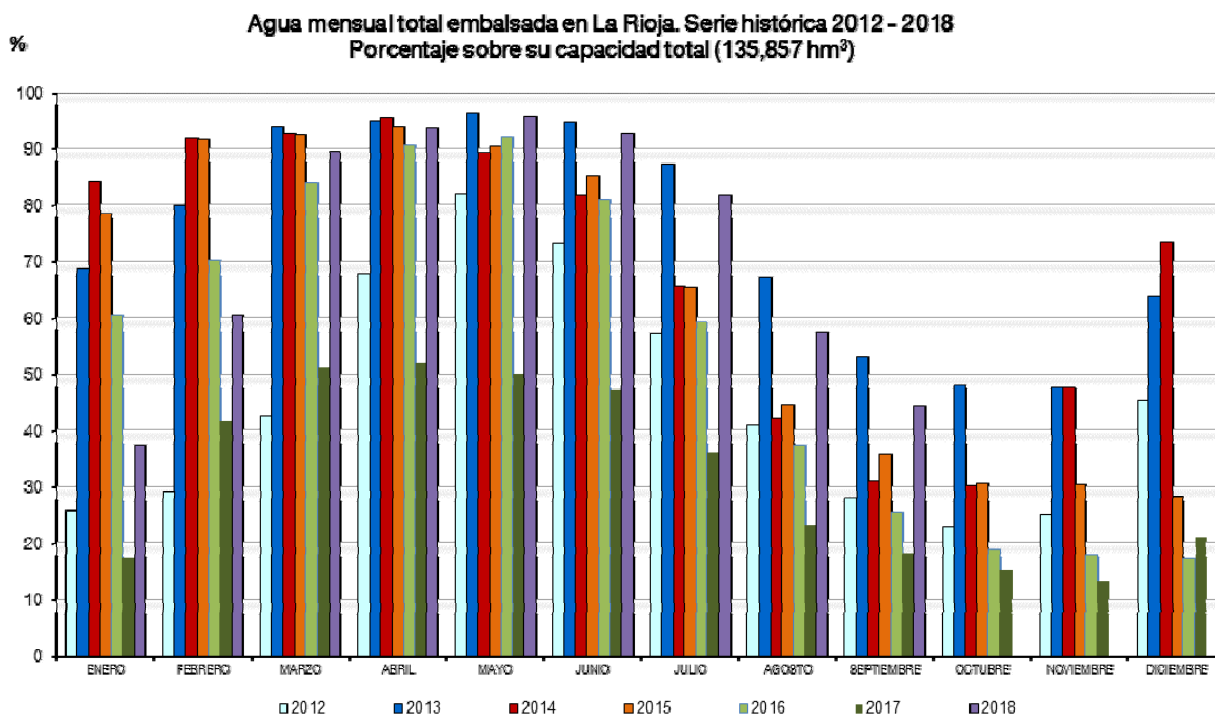
Mansilla.....	40.086.000 m ³	(59,18%)
González-Lacasa.....	18.316.000 m ³	(55,62%)
Pajares.....	19.875.000 m ³	(56,47%)
TOTAL.....	78.277.000 m³	(57,62%)

La situación de los embalses a día 30 de septiembre ha sido la siguiente:

Mansilla.....	31.156.000 m ³	(46,00%)
González-Lacasa.....	12.857.000 m ³	(39,04%)
Pajares.....	16.165.000 m ³	(45,93%)
TOTAL.....	60.178.000 m³	(44,30%)

Por tanto, el nivel medio de los embalses se encuentra al 44,30%, frente al 57,62% del 31 de agosto.

Septiembre 2018	Mansilla		González-Lacasa		Pajares		Total	
	hm ³	%	hm ³	%	hm ³	%	hm ³	%
7 de septiembre	37,532	55,41	15,995	48,57	18,166	51,62	71,693	52,77
14 de septiembre	35,526	52,45	14,536	44,14	17,326	49,23	67,388	49,60
21 de septiembre	33,508	49,47	13,808	41,93	16,820	47,79	64,136	47,21
28 de septiembre	31,664	46,75	13,069	39,69	16,315	46,36	61,048	44,94
30 de septiembre	31,156	46,00	12,857	39,04	16,165	45,93	60,178	44,30



3. CULTIVOS

3.1. CEREALES

SITUACIÓN DEL CAMPO

Una vez finalizada la cosecha de los cereales de invierno en nuestra comunidad, el sector quedó a la espera de que se conocieran las primeras liquidaciones del género entregado en campaña y se reanudara la actividad comercial.

Ya dentro de la segunda quincena del mes, fueron desarrollándose las primeras siembras de colza, que en las zonas donde las tormentas habían sido más intensas se vieron obligadas a luchar para germinar correctamente en contra de la costra superficial.

Coincidiendo con ello, se avanzó en la cosecha del girasol, obteniéndose por lo general buenos rendimientos gracias a las abundantes lluvias de las que había disfrutado durante su ciclo de cultivo. Se continuó hasta la llegada de octubre con las siembras de colza, aunque la ausencia de lluvias en el tramo final del mes redujo las intenciones de siembra de nuestros agricultores en los secanos. Esta falta de humedad ralentizó también las labores preparatorias de los campos para la próxima sementera de cereales de invierno y leguminosas alternativas.

SITUACIÓN DE MERCADO

La atención del sector se centró en las escasas novedades que fueron proporcionando las lonjas nacionales, después de un breve tiempo de subidas, que dio paso a un periodo de repeticiones en los precios, forzadas seguramente por unos mercados internacionales que fueron tornándose bajistas. Unos mercados que operaban perturbados por la volatilidad y el nerviosismo provocado por el descenso de producción de trigo en el continente europeo, especialmente en Rusia, y por la presión vendedora de los fondos de inversión en Norteamérica. Era también digno de atención lo que sucedía en los precios del maíz, que encontraron algo de apoyo gracias a unas expectativas de cosecha en Francia reducidas por los efectos de la sequía.

El mes fue así, discurriendo prisionero de una baja actividad comercial, que finalmente impidió que se produjeran variaciones relevantes en los precios. El trigo, el cereal más caro tras los descensos del maíz, vio retirarse su demanda, mientras que en la cebada, el interés vendedor superó al comprador. Finalmente, los precios quedaron estables, excepto los del maíz, que fueron retrocediendo en mayor o menor medida en todas las lonjas nacionales, reflejándose así una coyuntura en la que la prudencia parecía el aspecto dominante en la actividad de oferentes y demandantes.

A finales de mes, la operatividad continuaba a un nivel de actividad muy bajo, obligada siempre por una escasa oferta y una demanda que quedaba impasible a la espera de nuevos acontecimientos.

Como novedad en este año, se citaba una producción de cebada francesa de calidad aceptable, pero cuyo volumen no iba a poder compensar tampoco el descenso habido en los países del norte del continente, lo cual impulsó un cierto avance de sus precios. Poniendo colofón a este ambiente alcista llegaba también el descenso del valor del euro frente al dólar, una circunstancia que encarecía las importaciones, aunque fuera de forma momentánea, favoreciendo la posición de la producción local.

(€/100 kg)	Al día 5	Al día 15	Al día 25	Precio medio mensual
Trigo	18,03	18,03	18,03	18,03
Cebada	16,53	16,53	16,53	16,53
Maíz: 14% humedad*	s.c.	s.c.	s.c.	s.c.

*Precio pagado por los ganaderos a la salida de almacén mayorista sin IVA.

3.2. FORRAJERAS

Los precios a la salida de almacenes y fábricas de la alfalfa y sus derivados aumentaron en este mes de septiembre gracias a la reanudación de los tratos de suministro para los meses venideros, y también por las buenas expectativas que llegaban desde los mercados de exportación. Todo esto sucedía a la vez que la campaña en campo afrontaba sus últimas semanas, resaltando aún más si cabe, a diferencia de lo que sucedía en granulados y deshidratados, el inmovilismo de los precios percibidos por los productores.

El sector enfilaba el tramo final de su campaña en campo a la espera de lograr un quinto y previsiblemente último corte, bajo una meteorología que, tras superar las tormentas de la primera quincena del mes, fue tornándose favorable, bajo la ausencia de las lluvias y una actividad comercial positiva, favorecida por unas exportaciones dinámicas que afianzaron los precios y despejaron el hasta entonces incierto futuro del sector.

(€/100 kg)	Al día 5	Al día 15	Al día 25	Precio medio mensual
Heno de alfalfa	11,50	11,50	11,50	11,50

Precio salida almacén mayorista sin IVA.

3.3. PATATA

La cosecha de patata ha ido progresando en todas las zonas productoras de Europa. En los países del centro se ha ido constatando la caída de rendimientos generada por la sequía que han padecido durante esta campaña, con unos tubérculos de pequeño tamaño y bajo contenido en materia seca debido a los rebrotes, con especial incidencia en las parcelas cultivadas en secano. A falta de cuantificar la pérdida de rendimientos, se da por descontado que la falta de suficiente patata para abastecer a la industria ha de impulsar los precios de la del mercado libre.

En España, los principales productores de patata de media estación también están sufriendo una reducción de rendimientos, aunque en este caso se achaca al exceso de agua durante los primeros estadios de desarrollo del cultivo y a los fuertes ataques de mildiu, que no se han podido controlar.

La cosecha en nuestra región se ha ido desarrollando con lentitud durante la primera mitad del mes, en la que las precipitaciones han causado paradas puntuales en el campo, y en la que el exceso de temperatura ambiental desaconsejaba el arranque para almacenamiento, enviando lo recolectado directamente a fábrica. Solo durante la segunda mitad se pudo avanzar en la labor con mayor celeridad, pasando a engrosar las existencias de los almacenes y constatando la falta de calibre y la reducción de rendimientos.

Partiendo de estas premisas, los precios de la patata libre de contrato se han posicionado en valores altos desde el principio, muy alejados de los logrados en la campaña anterior, si bien las prisas por vender por parte de algunos agricultores han mantenido una presión negativa sobre los precios.

(€/100 kg)	Al día 5	Al día 15	Al día 25	Precio medio mensual
Agria	-	-	23,00	23,00

Precio salida almacén mayorista sin IVA.

3.4. REMOLACHA

A falta de algunas semanas para que comiencen los primeros arranques, el retraso con el que se realizó la siembra y los ataques generalizados de cercospora están predisponiendo a una campaña en el que probablemente se alcancen bajos rendimientos. Entretanto, los agricultores han seguido abundando en los tratamientos fitosanitarios y en la aplicación riegos para tratar de corregir esta situación.

En general, la producción europea de azúcar durante esta campaña va a ser inferior a lo esperado, no por la superficie cultivada, que será similar a la de 2017, cuando la eliminación del sistema de cuotas favoreció el incremento de su cultivo, sino por la caída de los rendimientos a causa de la sequía que se padece en Europa. Por el contrario, en el ámbito mundial, el escenario sigue siendo excedentario, lo que generará un aumento de las existencias actuales e impedirá previsiblemente la recuperación de los precios del azúcar.

3.5. HORTALIZAS

Durante esta campaña las hortalizas se están desarrollando con cierto retraso y con calibres más cortos, condicionadas por las lluvias de la primavera. Es el caso de los pimientos, cuyos cultivadores riojabajeños aducen falta de calibre y de coloración, dejando las variantes rojas una producción escasa. No así sucede en Rioja Alta, donde los cultivos de pimientos al aire libre dedicados a conserva están dando unos frutos de buen calibre y calidad. Para muchos de estos agricultores, sin embargo, sus rendimientos han quedado condicionados por los sucesivos episodios de pedrisco que han padecido este verano.

Otro cultivo propio de Rioja Alta que también ha padecido en parte de su superficie los efectos del pedrisco ha sido la alubia verde para industria, de modo que algunas parcelas quedaron sin cosechar, mientras que otras ofrecieron una calidad deficiente. En su conjunto, el cultivo se ha desarrollado con baja tasa de cuajado y con rapidez, haciendo que los rendimientos hayan sido discretos y que la relación grano/vaina se haya incrementado.

Dentro de las hortalizas más mecanizadas, en Rioja Baja predomina el tomate para industria. Para este cultivo los rendimientos también han sido menores, en torno al 15%, por falta de cuajado, dejando menos frutos por mata. Gracias a ello, la presión de recepción y procesado por parte de las fábricas ha sido menor, permitiendo en campo cosechar sin prisa en los momentos más adecuados.

Para los tomates cultivados para el mercado fresco, también han encontrado sus agricultores menores rendimientos, que no han sido recompensados sin embargo con un mejor precio, obteniendo uno de los peores resultados de los últimos años y adelantando el final de la campaña a finales de este mes.

Mientras que este y otros cultivos se han ido eliminando de los invernaderos, los agricultores han ido procediendo al acondicionamiento y plantación de los túneles para los primeros ciclos de lechuga. Entretanto, la creciente oferta de esta compuesta, sin llegar a ser elevada, ha rebajado su precio.

En los cultivos al aire libre, se ha avanzado en la plantación de crucíferas para las cosechas de invierno y primavera, a la vez que se han recogido las primeras coliflores, repollos y bróculis de la campaña en Rioja Baja, aún en pequeñas cantidades tanto en esta como en la mayoría de zonas productoras, permitiendo que los precios hayan sido elevados.

(€/kg)	Al día 5	Al día 15	Al día 25	Precio medio mensual	Conversión
Borraja	0,60	0,60	0,50	0,57	
Acelga verde	0,40	0,35	0,40	0,38	
Acelga amarilla	0,65	0,65	0,65	0,65	
Lechuga rizada (€/doc.)	3,00	2,70	2,40	2,70	1 doc.= 4 kg
Coliflor (€/doc.)	10,00	10,00	11,50	10,50	1 doc.= 22 kg
Brócoli	0,80	0,75	0,75	0,77	
Repollo hoja rizada	0,24	-	0,28	0,26	
Pepino corto	0,40	0,40	0,50	0,43	
Pepino largo	0,30	0,30	-	0,30	
Calabacín	0,22	0,30	0,30	0,27	
Alubia verde	2,00	1,70	1,80	1,83	
Alubia pocha	2,85	3,00	3,00	2,95	
Tomate redondo	0,50	0,50	-	0,50	
Tomata	0,55	0,60	-	0,58	
Tomate pera	0,20	0,20	-	0,20	
Pimiento verde cristal	0,85	0,85	0,90	0,87	
Pimiento najerano	-	-	0,75	0,75	

3.6. CHAMPIÑÓN Y SETAS

Champiñón

El precio de la seta partía desde un buen nivel, apoyado por unas producciones todavía fuertemente condicionadas por las altas temperaturas ambientales y en transición hacia las variedades de otoño. El paso de las semanas sin embargo ha propiciado un lento incremento de la oferta que, junto con la silvestre, ha llevado a una pérdida de valor.

Los cultivadores de champiñón con destino a industria han ido incrementando su ritmo de trabajo una vez que retomaron la actividad a mitad del mes anterior, empezando a suministrar las primeras floradas de la campaña a mediados de este. La situación de estos cultivadores ha cambiado poco respecto a la campaña anterior, con precios pagados por la industria que se mantienen estables y cuotas de producción similares. Para los cultivadores dedicados al mercado fresco, el descenso de las temperaturas les ha permitido reducir los gastos en climatización y mejorar con ello la cuenta de resultados de un producto que permanece sin cambios de precio.

(€/100 kg)	Al día 5	Al día 15	Al día 25	Precio medio mensual
Champiñón granel	190,00	190,00	190,00	190,00
Pleurotus granel	250,00	240,00	200,00	230,00

3.7. FRUTAS

La anunciada abundante cosecha de **pera Conferencia**, apoyada en el número de frutos por árbol, ha quedado deslucida por la falta de calibre que han alcanzado estos en el momento de la cosecha, de modo que la producción final ha sido sensiblemente inferior a lo que se esperaba y más corta que la de la campaña anterior. La calidad de la pera sin embargo ha sido buena, con una excelente presencia de roña. Al conjunto de la cosecha ha de considerársele también las pérdidas ocasionadas por el pedrisco caído a mediados de julio que afectó a más de 250 ha de pera del valle del Iregua y que hizo que la mayor parte de ella fuera recolectada con destino final a la industria.

El precio pagado en campo ha abarcado una amplia horquilla desde los abundantes calibres pequeños hasta los más altos y escasos. La mayor parte de esta pera Conferencia ha ido a parar tras su acondicionamiento a las cámaras de atmósfera controlada, donde permanecerán al menos hasta el inicio del invierno, dejando las segundas vueltas y las partidas más problemáticas para su venta a lo largo del otoño. Entretanto han sido las variedades minoritarias las que han mostrado una comercialización más dinámica.

Pera (€/100 kg)	Al día 5	Al día 15	Al día 25	Precio medio mensual
Conferencia DOP	-	-	59,00	59,00
Conferencia (60+)	-	-	50,00	50,00
Blanquilla DOP	-	-	55,00	55,00
Blanquilla (60+)	-	-	50,00	50,00
Limonera	55,00	50,00	45,00	50,00
Ercolini	60,00	60,00	50,00	56,67
Moretini	50,00	45,00	40,00	45,00

Precios percibidos por el agricultor.

Los escasos rendimientos que están presentando las distintas modalidades de **melocotón** durante esta campaña, influenciadas por la situación ambiental de la primavera, están dejando un mercado fluido y sin solapamientos y unos precios medios elevados si se comparan con los logrados durante el resto de las campañas en las que se ha tenido que lidiar con el veto ruso.

Melocotón (€/100 kg)	Al día 5	Al día 15	Al día 25	Precio medio mensual
Rojo (70+ mm)	45,00	45,00	45,00	45,00
Amarillo (70+ mm)	50,00	50,00	50,00	50,00

Precios percibidos por el agricultor

Nectarina (€/100 kg)	Al día 5	Al día 15	Al día 25	Precio medio mensual
Came amarilla (70+ mm)	55,00	50,00	55,00	53,33

Precios percibidos por el agricultor

Paraguay (€/100 kg)	Al día 5	Al día 15	Al día 25	Precio medio mensual
Paraguay (70+ mm)	60,00	55,00	60,00	58,33

Precios percibidos por el agricultor

Albaricoque (€/100 kg)	Al día 5	Al día 15	Al día 25	Precio medio mensual
Albaricoque (45+ mm)	-	75,00	-	75,00

Precios percibidos por el agricultor

La comercialización de la **ciruela** Claudia conservada en los almacenes ha pasado por momentos de tensión por la acumulación de la oferta junto con otras ciruelas, y por la diversidad de frutas que se ha podido encontrar este mes en el mercado. Si bien su precio se ha rebajado respecto al mes anterior, la reducida cosecha de este año y la excelente calidad de los frutos han propiciado una venta rápida en la mayoría de los casos a un buen nivel de precios, de modo que a finales de mes apenas quedaban existencias.

Ciruela (€/100 kg)	Al día 5	Al día 15	Al día 25	Precio medio mensual
Reina Claudia (35+)	115,00	115,00	-	115,00
Reina Claudia (40+)	160,00	160,00	-	160,00

Precios percibidos por el agricultor

3.8. ALMENDRAS

La cosecha de la almendra fue avanzando en las zonas productoras más precoces de nuestro país, con precios estables en todas las variedades y lonjas nacionales. Con respecto a las cotizaciones vigentes hacía un año, y tomando como referente a la variedad Largueta, se advertía un descenso del 30%. Una pronunciada caída de valor que podía prolongarse a tenor de los datos de producción esperados, tanto en nuestro país como en Estados Unidos.

A medida que el mes fue avanzando, el sector se vio obligado a operar bajo una coyuntura en la que la debilidad de la oferta, consecuencia del aumento de la producción local y la amenaza de unas importaciones con precios bajos, dominaba su comportamiento, arrojando entre repeticiones y descensos un saldo muy negativo.

A finales de mes y para redondear esta coyuntura de mercado, como vemos contraria a la subida de los precios, se anunciaba un descenso acusado en los precios de la producción norteamericana, consecuencia de la guerra comercial desatada entre este país y China que perjudicaba directamente a sus exportaciones de almendra hacia ese destino asiático.

(€/100 kg en cáscara)	Al día 5	Al día 15	Al día 25	Precio medio mensual
Almendra Largueta	109,00	106,00	100,00	105,00
Almendra Marcona	106,00	106,00	100,00	104,00
Almendra Comuna	86,00	83,00	80,00	83,00

3.9. VIÑEDO

Los últimos días de agosto y los primeros de septiembre vieron el comienzo de la vendimia de 2018 en los viñedos de las variedades blancas más tempranas de Rioja Baja. Una campaña que llegaba condicionada por una meteorología húmeda y, hasta entonces, con temperaturas suaves. Además, en las semanas previas al comienzo de la cosecha, se registró una amplitud térmica entre las máximas diurnas y las mínimas nocturnas muy favorable para el desarrollo de la maduración. Una meteorología que en nuestra comunidad mostraba una mayor influencia del clima atlántico que en añadas anteriores, y por tanto se esperaba en los vinos blancos una calidad elevada, gracias a una mayor acidez y un contenido aromático más alto.

Afortunadamente, las lluvias de septiembre dejaron de lado a buena parte de Rioja Baja, la comarca donde la vendimia se venía desarrollando desde el comienzo del mes. Esto permitió que fuera avanzando la cosecha, generalizándose en las uvas blancas de esta comarca y asistiendo a las primeras entregas en bodega de Tempranillo tinto. En la Alta se esperaba que en los siguientes días, si los parámetros de maduración, en especial el grado alcohólico, lo permitía, se comenzara con la recogida de las variedades blancas. En esta zona, los viticultores vigilaban de cerca los viñedos ante el riesgo de expansión de la botrytis y la profusión de las tormentas.

Al finalizar el mes, la recogida de las variedades tintas se generalizaba en Rioja Baja, mientras que en la Media y Alta las primeras uvas blancas entraban en bodega. Las condiciones meteorológicas permitían que avanzara la maduración en la mitad occidental de nuestra comunidad, acercándose las fechas de vendimia a las habituales de un año medio. El cultivo mantenía un buen estado sanitario, al margen de algunos focos de botrytis que por entonces no revestían gravedad.

4. GANADERÍA

4.1. VACUNO

Pese a un comienzo caracterizado por la estabilidad, las canales de vacuno vieron como en este mes de septiembre sus precios descendieron tanto para terneros como para añojos. El influjo positivo de las exportaciones de reses vivas, que a finales de agosto seguían desarrollándose con cifras favorables, tuvo su justa prolongación en las primeras semanas del mes, dejando posteriormente tras su cese paso libre a los ajustes bajistas.

Las causas de este cambio de rumbo se debieron, en primer lugar, a las crecientes dificultades con las que tuvo que lidiar el mercado de exportación de reses vivas, causadas por la pérdida de valor de la divisa turca y las dificultades de cobro de los envíos hacia Libia. Unos impedimentos comerciales que penalizaron sobre todo la situación de los machos cruzados. Las hembras conservaron un horizonte más despejado y por fortuna quedaron ajenas a los descensos, gracias al previsible aumento de la demanda de este tipo de carne en el mercado interior y la cada vez más próxima campaña navideña.

(€/100 kg en vivo)	Al día 5	Al día 15	Al día 25	Precio medio mensual
Terneros (para abasto)	259,00	258,39	257,72	258,37
Añojos (para abasto)	248,54	247,99	246,97	247,83
Leche de vaca (€/100 litros)				31,60

4.2. OVINO

Las cotizaciones de los corderos alcanzaron septiembre impulsadas por una trayectoria alcista, que excepto en el caso de los lechales finalizaría a su comienzo, dando paso a las repeticiones continuadas. Unas subidas en los precios de lonja que las había elevado hasta su nivel máximo en el ejercicio, gracias a unas ventas muy favorables, tanto en el mercado interior como en los destinos de exportación.

A mediados de mes, el mercado reflejó por fin el aumento de actividad vivido desde su comienzo, coincidente con el regreso de la población a sus lugares de residencia, que fue asentando una coyuntura de mercado más tranquila en la que la repetición de los precios fue la nota dominante en todas las lonjas nacionales. Las exportaciones, en vivo y en canal, se fueron reduciendo y la prolongación del consumo interior, apoyado sobre las festividades locales, aún tenía posibilidades de beneficiar la comercialización de lechales.

Finalmente, el mercado abandonó el mes de septiembre con cotizaciones invariables en todas las categorías, excepto en los animales lechales, que en nuestro mercado local lograron anotar una subida a mediados de mes que los aupó hasta los 65 €/unidad, gracias, como decimos, al impulso de las fiestas locales sobre el consumo más cercano.

(€/100 kg en vivo)	Al día 5	Al día 15	Al día 25	Precio medio mensual
Cordero lechal	464,50	487,50	487,50	479,83
Cordero recental	340,00	340,00	340,00	340,00
Cordero pascual	321,50	321,50	321,50	321,50
Cabrito lechal	500,00	530,00	530,00	520,00
Leche de oveja (€/100 litros)				74,59
Leche de cabra (€/100 litros)				71,28

4.3. PORCINO

El mercado de la **carne de porcino** llegó hasta septiembre de 2018 bajo una más que notable estabilidad. Su nivel de entrada, 1,29 €/kilo en vivo, invariable desde el mes de julio, quedaba muy por debajo, no sólo del anotado durante el comienzo de septiembre del año pasado, también de los de los últimos cinco años. Se abundaba así en la tendencia de este ejercicio de operar con precios inferiores a su nivel medio en el pasado lustro, una circunstancia que se justificaba bajo el aumento de la producción y el mal comportamiento del mercado de la carne, sobre todo en su vertiente de exportación. A partir de entonces y hasta el final de año, la historia nos indica que los precios deberían discurrir a la baja, tal y como muestran sus ritmos estacionales. A corto plazo, los ganaderos, sin embargo, apostaban por forzar el sostenimiento de las cotizaciones siempre que se alcanzara una suficiente actividad de matanza, tras la pérdida forzada por las vacaciones, sin olvidarse de la colaboración del consumo de carne en las ciudades que debería aumentar con la llegada de septiembre.

Pese a estas fundadas esperanzas y deseos de los productores por conseguir el sostenimiento de los precios, los descensos serían la nota dominante en este mercado durante todo el mes, una circunstancia nada extraña teniendo en cuenta la tendencia estacional de las cotizaciones en esta época del año. Un periodo en el que lo habitual es que la oferta vaya lentamente en aumento, tanto en el peso como en el número de efectivos. En frente, los mataderos, ante la puntual caída de los precios, acostumbran a limitar su actividad esperando una mayor rentabilidad en sus labores de matanza, y todos, ganaderos y demandantes, en este año 2018 permanecían atentos a lo que acontecía en el resto de mercados europeos y las posibles consecuencias del brote de peste porcina detectado en Bélgica, cuya primera víctima fueron los precios en este origen.

A finales de mes, los descensos anotados en el precio del kilo en vivo de cerdo cebado dejaron a los de agosto como los más altos del ejercicio. Desde esa cota máxima y hasta el final de año, solo cabía esperar la llegada de los descensos, variables en magnitud según los años y circunstancias de mercado. En este ejercicio de 2018, con la peste porcina amenazando las granjas europeas, el futuro cobraba más incertidumbre, y es que las consecuencias en caso de expansión sobre las exportaciones y posteriormente sobre los precios, empezando por la carne, podían ser funestas.

El precio de los **lechones para cebo**, que había comenzado el año a un nivel que se debe considerar extraordinariamente elevado, alcanzó el mes de septiembre muy por debajo de su media en los últimos cinco años, con un valor además muy próximo a sus costes de producción. Las malas expectativas del cebado y la presión de los animales holandeses, que sin lugar en los cebaderos alemanes llegaban a nuestro mercado a precios bajos, eran las causas de este hundimiento de los precios.

A finales de mes, y pese a la prolongación de las cotizaciones, el mercado de los lechones para cebo se vio afectado por las tensiones que en aquellas semanas provocaban la detección de algunos focos de peste porcina en Europa. Los habituales flujos de exportación e importación se veían afectados, tanto por la retirada de los compradores como por la exigencia de mayores controles sanitarios en origen. En consecuencia, y en nuestro país, la producción nacional captó algo más de demanda y los precios cesaron el lento goteo de pérdidas que habían padecido en semanas anteriores.

	Al día 5	Al día 15	Al día 25	Precio medio mensual
Cerdo cebado (€/100 kg en vivo)	129,00	124,00	121,00	124,67
Cerdo cebado (€/100 kg en canal)	158,00	152,00	149,00	153,00
Lechón unidad (15 kg)	29,00	27,00	27,00	27,67

4.4. AVES Y HUEVOS

Una vez finalizado el verano, los precios de los pollos cebados, ajenos a la demanda vacacional y condicionados por el aumento de su producción, se ven sometidos a una fase de debilidad y descensos que se prolonga hasta el mes de noviembre, cuando suelen alcanzar su nivel más bajo en cada ejercicio. Atendiendo a esta evolución, el sector tuvo que enfrentarse durante todo el mes a un periodo de dificultades, aunque este año, afortunadamente, con unos precios a la salida de agosto superiores a los de años pasados.

El mercado de los huevos disfrutó durante septiembre de un periodo alcista, especialmente favorable para los gramajes superiores, que de la mano de una demanda interna más activa cobraron los mayores avances.

	Al día 5	Al día 15	Al día 25	Precio medio mensual
Pollo de granja (€/100 kg en vivo)	125,00	124,00	124,00	124,33
Huevos de gallina cat. XL (€/100 docenas)	143,00	149,00	152,00	148,00
Huevos de gallina cat. L (€/100 docenas)	100,00	103,00	106,00	103,00

4.5. CONEJOS

La inferioridad de la oferta de conejos cebados frente a una demanda que siguió exigiendo unos precios lo más bajos posible, permitió prolongar un periodo de subidas que había comenzado a mediados del mes de agosto, sumando al final algunos céntimos en el kilo en vivo en todas las lonjas nacionales.

(€/100 kg en vivo)	Al día 5	Al día 15	Al día 25	Precio medio mensual
Conejo	193,00	198,00	198,00	196,33