

coy.

**coyuntura
agraria**

**2013
jul.**

Servicio de Estadística y Registros Agrarios
Sección de Estadística
www.larioja.org/agricultura



**Gobierno
de La Rioja**

Agricultura, Ganadería
y Medio Ambiente

ÍNDICE

	RESUMEN DEL MES	1
1.	METEOROLOGÍA	3
2.	EVOLUCIÓN Y SITUACIÓN DE LOS EMBALSES	5
3.	CULTIVOS.....	6
	3.1 CEREALES.....	6
	3.2 FORRAJERAS.....	7
	3.3 PATATA.....	8
	3.4 REMOLACHA	8
	3.5 HORTALIZAS.....	8
	3.6 CHAMPIÑÓN Y SETAS	10
	3.7 FRUTAS	11
	3.8 ALMENDRAS.....	12
	3.9 VIÑEDO.....	12
4.	GANADERÍA	13
	4.1 VACUNO	13
	4.2 OVINO.....	13
	4.3 PORCINO	14
	4.4 AVES Y HUEVOS	14
	4.5 CONEJOS.....	14

RESUMEN DEL MES

METEOROLOGÍA

Julio de 2013 ha contado con una meteorología que podemos considerar como más calurosa de lo normal. Las precipitaciones llegaron asociadas a episodios tormentosos, y por tanto muestran una distribución muy irregular, tanto en sus cantidades como en su localización, algo habitual en los meses de verano.

CULTIVOS

La cosecha de los **cereales** de invierno, que había comenzado de forma casi testimonial durante los últimos días de junio de 2013, se alargó durante todo el mes de julio, quedando a su finalización un porcentaje apreciable de superficie en Rioja Alta pendiente de la entrada de las cosechadoras. Como hechos llamativos de esta atípica campaña, debemos citar, además de los excelentes rendimientos logrados en la mitad oriental de nuestra comunidad, el escaso contenido en proteína de los trigos harineros.

El **mercado de los cereales** caminó por el mes de julio inmerso en un periodo denominado de enlace entre campañas, que en este ejercicio se esperaba especialmente difícil en cuanto al mantenimiento de las cotizaciones. Y es que después de un año en el que los precios de los cereales se habían situado en nuestro país a unos niveles desconocidos por su altura, el sector esperaba una rápida depreciación, una vez que el grano nuevo llamara a las puertas de silos y almacenes.

El mes comenzaba en los campos de **alfalfa** viendo la generalización del tercer corte del ejercicio 2013. Una situación que en condiciones normales supone la superación del ecuador de la campaña, tanto en lo que se refiere a la cronología de la misma, como a la cantidad de heno obtenida.

El mercado presentaba a comienzos de mes una gran firmeza en sus precios, debido a la falta de oferta de género de calidad, pero, también, al lento actuar de una demanda que ya el año pasado dio síntomas claros de estar dominada por su componente a la exportación.

El cultivo de la **patata** sigue acumulando retraso, lo que, pocas semanas antes de que comience la cosecha en Rioja Alta, va a suponer una reducción de los rendimientos por planta. Al menos los primeros precios anotados, referidos a la patata cosechada en Rioja Baja, han resultado satisfactorios.

Los cultivadores de **remolacha** se afanan en la aplicación de tratamientos fitosanitarios que controlen la roya y el oídio, tras una primavera húmeda que ha reducido las necesidades de riego pero que ha impulsado las enfermedades fúngicas.

Con fecha de cierre de las fábricas a mediados de mes, los cultivadores de **champiñón** para industria han ido vaciando sus caños para sanearlos y dejarlos preparados para la próxima campaña. Los de **setas** han sustituido la *Pleurotus ostreatus* por la de verano, que al menos en este mes ha resultado poco rentable.

El calor de este mes ha acelerado el crecimiento de las **hortalizas** que inevitablemente han tenido que ir reduciendo precios progresivamente en la mayoría de los casos. Por otro lado, el retraso en la cosecha del guisante ha obligado a reducir la superficie de alubia verde sembrada tras éste. Ha terminado asimismo la campaña de coliflor, que en general ha resultado corta en producción aunque buena en precio.

La cosecha de **cereza** ha progresado con las variedades de media estación y tardías; las cuales, a pesar del retraso que han acumulado, han presentado buenas calidades y precios gracias a un tiempo más seco. También se ha comenzado con la cosecha de **melocotones, nectarinas y paraguayos**, así como de peras tempranas. Las **ciruelas**, sin embargo, tendrán que esperar hasta el mes de agosto.

La cosecha esperada en las plantaciones tradicionales de **almendra** de nuestra comunidad era muy reducida, con un volumen total calculado de 309 toneladas de almendra en grano, alrededor de las 1.400 toneladas en cáscara. Un volumen que supone una reducción de más del 50% sobre los también reducidos rendimientos de 2012.

El mercado de este fruto seco apenas varió en este mes de julio, tal y como puede advertirse a través de unas cotizaciones firmes que fueron el resultado de una situación de gran escasez de la oferta, derivada de la escasa cosecha del año pasado.

El aspecto más llamativo del **viñedo** al comienzo del mes de julio era el apreciable retraso que mantenía su ciclo vegetativo con respecto a las fechas tenidas como normales, y que se calculaba según zonas entre 15 y 20 días. Este retraso, cuya responsabilidad recaía sobre una meteorología de finales de primavera muy húmeda y fría, se mantuvo sin variación a lo largo del mes.

GANADERÍA

El balance final del mercado de las canales de **vacuno** durante el mes de julio ha resultado nulo, si lo consideramos únicamente bajo la ausencia de variaciones apreciables en la tabla de precios.

Las ventas a la exportación de canales y de **corderos** vivos resultaron imprescindibles para afianzar unas cotizaciones que, después de los avances anotados durante junio, se mostraron sólidas e invariables durante todo este mes de julio. A comienzos de mes terminaba la temporada de **esquila**, anunciándose la consecución de una lana de mayor calidad que en años anteriores.

El aspecto más destacable y llamativo de todos los que pudieron observarse en este mes, en el que se alternaron repeticiones y subidas dentro del mercado de la carne de **porcino**, fue la existencia de una oferta de cerdos cebados claramente inferior a los deseos de sacrificio de la demanda.

Los **lechones** para engorde conservaron durante todo el mes sus precios inalterados gracias a la escasez de su oferta.

El mercado de la carne de **pollo**, a pesar de comenzar el mes de julio con un ajuste bajista en sus cotizaciones, tuvo a su finalización un resultado muy positivo en cuanto a la evolución de los precios.

Los precios de los **huevos** se mostraron estables en todos los gramajes.

El precio de la carne de **conejo** mantuvo durante todo el mes una buena dosis de firmeza, gracias al descenso de la producción al que le obligaron las temperaturas del verano.

1. METEOROLOGÍA

Logroño	T (°C)	TM (°C)	Tm (°C)	P (mm)	DP (días)
Julio 2013*	23,2	31,0	16,3	14	3
Julio valores estadísticos SIAR*	21,3	28,8	15,1	19	3
Julio valores estadísticos Aemet**	22,2	28,3	15,3	31	4

T= Tª media mensual; TM= Media mensual de las máximas diarias; Tm= Media mensual de las mínimas diarias.

P= Precipitación mensual; DP= días de precipitación superior a 1 mm.

*Elaboración propia a partir de los datos de la estación SIAR de Logroño-La Grajera. Valores estadísticos serie 2005-2011.

**Datos facilitados por la Aemet para el Observatorio de Logroño-Agoncillo. Serie 1971-2000.

LOGROÑO * (Valores extremos julio)	Tª máxima absoluta 2013	Tª mínima absoluta 2013	Tª máxima absoluta histórica	Tª mínima absoluta histórica
Temperatura	36,5	13,1	37,6	8,1
Día	26-7-2013	29-7-2013	18-7-2012	2-7-2012

*Elaboración propia a partir de los datos de la estación SIAR de Logroño-La Grajera. Valores extremos SIAR. Serie 2005-2011.

LOGROÑO * (Valores extremos julio)	Tª máxima absoluta 2013	Tª mínima absoluta 2013	Tª máxima absoluta histórica	Tª mínima absoluta histórica
Temperatura	36,5	13,1	42,8	7,2
Día	26-7-2013	29-7-2013	7-7-1982	6-7-1991

*Valores históricos extremos facilitados por la Aemet para el Observatorio de Logroño-Agoncillo. Serie 1971-2000.

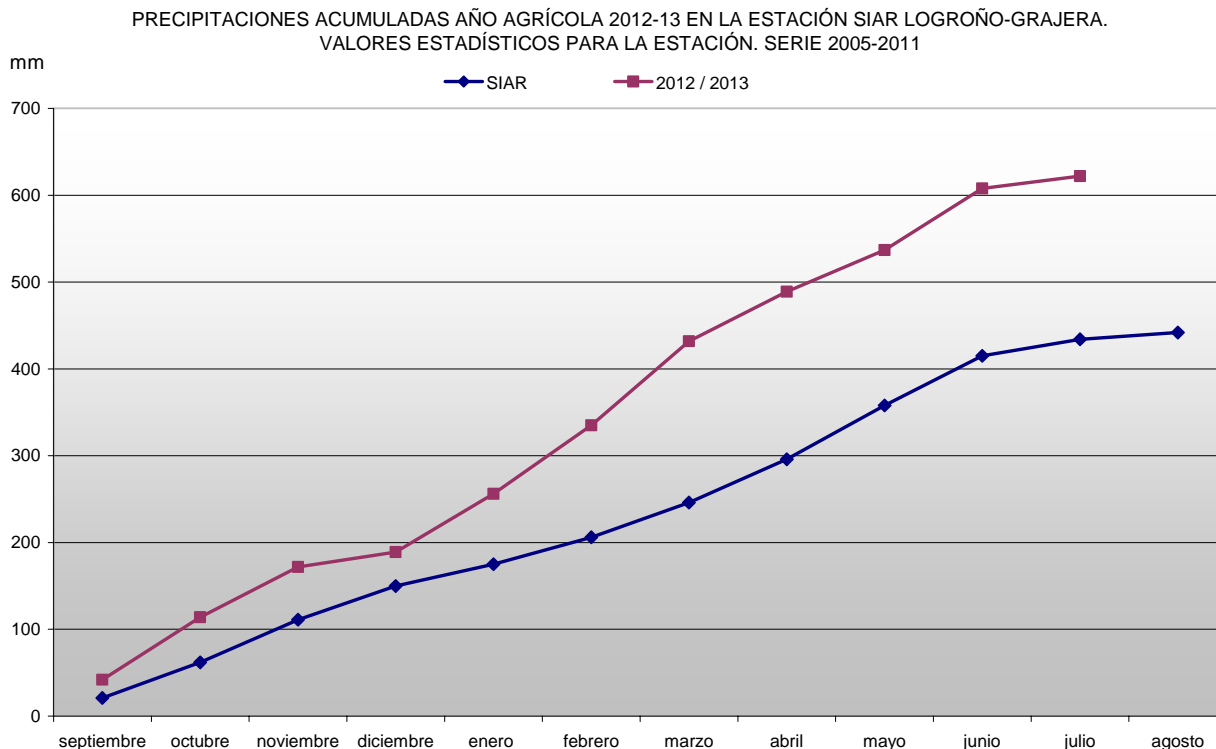
PRECIPITACIONES MENSUALES ACUMULADAS EN 2013. ESTACIÓN DE LOGROÑO (LITROS/M²)

Ene.	Feb.	Mar.	Abr.	May.	Jun.	Jul.	Ago.	Sep.	Oct.	Nov.	Dic.	Total
67	146	243	300	348	419	433						

PRECIPITACIONES ACUMULADAS EN JULIO EN OTROS OBSERVATORIOS DE LA RIOJA (MM)

Estaciones	Julio 2013	Acumulado año agrícola 2012/13	Acumulado 2013
Agoncillo	30	621	451
Albelda de Iregua	26	697	473
Aldeanueva de Ebro	12	612	429
Alfaro	17	596	380
Arenzana de Abajo	12	629	402
Ausejo	37	661	473
Calahorra	46	637	449
Casalarreina	13	576	384
Cervera (Cabretón)	34	550	362
Foncea	77	842	617
Igea	35	464	320
Leiva	61	702	510
Logroño (La Grajera)	14	622	433
Pazuengos	37	648	375
Rincón de Soto	62	644	438
San Vicente de la Sonsierra	22	880	637
Santa Engracia de Jubera	59	708	493
Santo Domingo de la Calzada	46	661	442
Uruñuela	43	719	504
Villar de Torre	32	733	483

Fuente: Elaboración propia a partir de los datos facilitados por el SIAR de sus estaciones.



Julio de 2013 ha contado con una meteorología que podemos considerar como más calurosa de lo normal. Al comparar sus valores medios termométricos con los estadísticos, observamos que su media mensual ha superado claramente a lo esperado, tanto si tomamos como referencia los datos de la Agencia Estatal de Meteorología como si los comparamos con los del SIAR. La mayor desviación se registra en las temperaturas máximas, que superaron en casi 2 °C el valor esperado. El periodo más caluroso se produjo alrededor del día 25, cuando se alcanzaron en la estación de Igea los 36,9 °C, siendo ésta la máxima absoluta en nuestra comunidad durante este mes de julio. Los valores mínimos también superaron los umbrales de referencia, aunque en su caso lo hicieron en poco más de 1 °C.

Las precipitaciones llegaron asociadas a episodios tormentosos, y por tanto muestran una distribución muy irregular, tanto en sus cantidades como en su localización, algo habitual en los meses de verano. Observando la tabla adjunta, en la que se indican las precipitaciones acumuladas en las distintas estaciones del SIAR, vemos cómo las que acumularon cantidades inferiores a los 20 mm se distribuyeron por toda la comunidad, tanto en Rioja Baja, como en la Media y Alta. Este mismo hecho se advierte en relación con las cantidades más elevadas, ya que las dos estaciones que acumularon una mayor precipitación fueron las de Rincón de Soto y Foncea. También sorprende el hecho de encontrar valores muy distanciados entre estaciones próximas, como ocurre entre Foncea y Casalarreina, o entre Aldeanueva de Ebro y Rincón de Soto.

Otro aspecto a destacar de las precipitaciones de este mes de julio de 2013 es que se acumularon en muy pocos días. Como ejemplo podemos citar la estación de Rincón de Soto, la segunda en cantidad acumulada, en donde se recogió el 80% del total mensual en un sólo día.

Estos datos nos dan una idea de la gran intensidad de las tormentas que entre los días 12 y 16 de julio descargaron sobre los campos riojanos, y que, aunque afectaron a prácticamente todo su territorio, causaron daños más apreciables en los términos municipales de Azofra, Hormilla, Hormilleja, Foncea, Rincón de Soto, Autol y Quel. Estos daños varían en intensidad según el cultivo, pudiéndose considerar los más afectados en cuanto a pérdidas económicas los frutales, el viñedo y los cereales.

2. EVOLUCIÓN Y SITUACIÓN DE LOS EMBALSES

La situación de los embalses a día 30 de junio fue la siguiente:

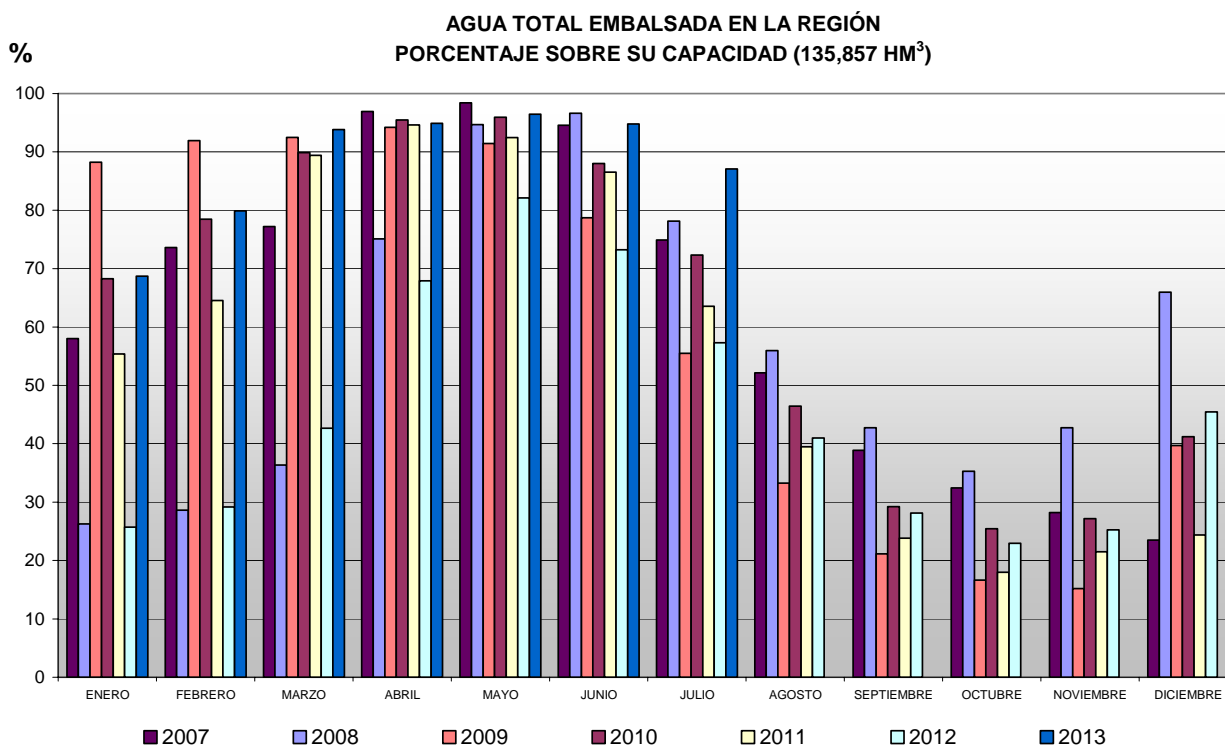
Mansilla.....	61.822.000 m ³	(91,27%)
González-Lacasa.....	32.036.000 m ³	(97,29%)
Pajares.....	34.919.000 m ³	(99,22%)
TOTAL.....	128.777.000 m³	(94,79%)

La situación de los embalses a día 31 de julio ha sido la siguiente:

Mansilla.....	57.095.000 m ³	(84,29%)
González-Lacasa.....	28.544.000 m ³	(86,68%)
Pajares.....	32.651.000 m ³	(92,77%)
TOTAL.....	118.290.000 m³	(87,07%)

Por tanto, el nivel medio de los embalses se encuentra al 87,07%, frente al 94,79% del 30 de junio.

Julio 2013	Mansilla		González-Lacasa		Pajares		Total	
	hm ³	%	hm ³	%	hm ³	%	hm ³	%
5 de julio	61,637	91,00	31,759	96,45	34,822	98,94	128,22	94,38
12 de julio	60,648	89,54	31,195	94,73	34,533	98,12	126,38	93,02
19 de julio	59,626	88,03	30,728	93,32	34,342	97,58	124,7	91,78
26 de julio	58,573	86,48	30,312	92,05	33,661	95,64	122,55	90,20
31 de julio	57,095	84,29	28,544	86,68	32,651	92,77	118,29	87,07



3. CULTIVOS

3.1. CEREALES

SITUACIÓN DEL CAMPO

La cosecha de los cereales de invierno, que había comenzado de forma casi testimonial durante los últimos días de junio de 2013, se alargó durante todo el mes de julio, quedando a su finalización un porcentaje apreciable de superficie en Rioja Alta pendiente de la entrada de las cosechadoras.

Los deseos de los labradores por recoger cuanto antes el abundante grano de sus campos, y protegerlo de la amenaza de la meteorología, chocaron continuamente con su estado, que les obligaba a esperar un mayor grado de madurez y una menor humedad.

A comienzos de mes, las labores de cosecha se reducían a algunos campos de cebada temprana en Rioja Baja y Media, citándose rendimientos por encima de los 6.000 kg/ha. Un resultado excepcional para las escasas siembras que pudieron realizarse antes de las lluvias del otoño, y que precisamente fueron las que tuvieron una implantación y un desarrollo mejores. En Rioja Alta, la campaña comenzaba en torno al día 8, también con estas variedades de cebada y, también, con rendimientos y pesos específicos muy altos.

A partir de entonces, la cosecha fue desarrollándose durante todo el mes de forma muy selectiva, viéndose frecuentemente entorpecida por las lluvias, sobre todo en Rioja Alta, en donde la entrada de los primeros trigos a los almacenes tuvo que demorarse hasta la última semana del mes. En Rioja Media y Baja no pudo darse por generalizada la campaña hasta bien entrada la segunda quincena, lográndose unos rendimientos medios que se situaban entre los 3.800 kg/ha de Rioja Baja y los 5.100 de Rioja Media. En esta última comarca hay que reseñar la incidencia de enfermedades criptogámicas en algunas zonas y variedades, que han reducido los resultados finales en esas situaciones concretas en más de 1.000 kg/ha.

Como hechos llamativos de esta atípica campaña debemos citar también, además de los excelentes rendimientos logrados en la mitad oriental de nuestra comunidad, el escaso contenido en proteína de los trigos harineros. Esta falta de calidad apreciable en las variedades de media fuerza, las cultivadas más habitualmente en La Rioja, fue también resultado de la abundancia de precipitaciones, ya que el nitrógeno aportado al cultivo en cobertera fue rápidamente lixiviado, quedando alejado de la zona explorada por las raíces del cultivo. Una estrecha franja de terreno, de la que las plantas extraen el agua y los nutrientes, y que fue este año, como consecuencia de la dificultad de las raíces del cultivo en profundizar un terreno constantemente saturado de agua, más estrecha de lo normal.

Otra consecuencia llamativa del exceso de humedad en nuestros campos fue la circunstancia habitual de lograr mayores rendimientos en aquellos tenidos tradicionalmente como de inferior calidad. Así, en algunas zonas de Rioja Alta, en donde los suelos tienen una menor capacidad de retención de agua, se obtuvo una producción mucho mayor, en comparación con los secanos tenidos como frescos. Estos campos, además, pudieron sembrarse más anticipadamente, gracias a lo cual tuvieron una mejor implantación, y finalmente recibieron los tratamientos, tanto fitosanitarios como de abonado, en mejores condiciones de tiempo y forma.

Con respecto a otros cultivos alternativos a los cereales de invierno, era fácilmente observable el retraso en la evolución del maíz, debido a problemas en su desarrollo radicular en las fases inmediatamente posteriores a la de germinación de la semilla. Como resultado, este cereal de primavera mostraba una deficiente implantación, que se suponía que iba a mermar en el momento de la cosecha una proporción de grano apreciable.

Como contrapunto a esta situación insatisfactoria del maíz se citaba un excelente estado del girasol, en plena fase de formación de los capítulos, y unos rendimientos esperados en colza que se suponían muy elevados, ya que esta oleaginosa se había visto muy favorecida por la meteorología lluviosa de la primavera.

SITUACIÓN DEL MERCADO

El mercado de los cereales se adentraba en el mes de julio inmerso en un periodo denominado de enlace entre campañas, que en este ejercicio se esperaba especialmente difícil en cuanto al mantenimiento de las cotizaciones. Y es que, después de un año en el que los precios de los cereales se habían situado en nuestro país a unos niveles desconocidos por su altura, el sector esperaba una rápida depreciación una vez que el grano nuevo llamara a las puertas de silos y almacenes.

La principal causa de esta elevación de los precios en el mercado español durante la campaña 2012-2013 se debió a la influencia directa de la situación del sector internacional, que había asistido a una gran escalada de los precios, causada por una sensación de desabastecimiento que la mala meteorología de 2012 se había encargado de esparcir a escala global. Es lo que se denominó "mercado del clima", y cuya última consecuencia fue una mayor participación de los fondos de inversión sobre los mercados de futuros y un mayor encarecimiento de estas materias primas.

Nuestra producción nacional, es bien sabido, carece de capacidad a la hora de fijar los precios en un mercado plenamente globalizado. Basta con tomar conciencia de que nuestra producción y consumo no superan en ningún caso el 1% del total mundial para hacernos una idea de esta prácticamente nula influencia.

La primera consecuencia palpable de la elevación de los precios de los cereales fue el descenso de su consumo, debido a su vez a la caída de la demanda para pienso. Esta reducción de la demanda pudo apreciarse claramente en los sectores del vacuno y del porcino, que tuvieron que descender sus producciones ante la nula rentabilidad de la actividad de cebo. El descenso en la producción de estas carnes de mayor valor comercial fue compensado por el aumento de consumo de pollo, cuyo factor de conversión es menor, y por tanto necesita menos cantidad de pienso para producir 1 kg de carne.

A pesar de que los agentes del sector coincidían en sus pronósticos a la hora de vaticinar el rumbo bajista de las cotizaciones desde este mes de julio, la tardanza en el comienzo de la cosecha en nuestro país logró enmascarar momentáneamente esta situación, ya que la escasez de género nacional durante gran parte del mes permitió mantener prácticamente estables las cotizaciones de mercado. A partir de entonces, y una vez que la cosecha se iba generalizando, se constataba una producción de cebada muy elevada, que podía originar problemas de logística en los almacenes, y una cosecha de trigo que, aunque también muy abundante, adolecía de un contenido mínimo de proteína, lo cual depreciaba enormemente su presencia en el mercado. Una situación que se repetía también en Francia y que, a la vez que sostenía el precio de los trigos harineros de calidad panadera, hundía el de los destinados a la alimentación animal.

Abundando en esta sensación de contar con una oferta de trigo pienso muy elevada, se anunciaba en los países ribereños al Mar Negro un cosecha muy abundante, aguardándose la entrada de grano de esa procedencia a partir del mes de agosto. La consiguiente caída de los precios del trigo en estos mercados en origen del Este de Europa aconsejaba a los productores de estos países a retener su grano hasta el comienzo de las compras para intervención del Gobierno ruso, o a almacenarlo por sus medios hasta el primer trimestre de 2014, cuando pudieran lograr unos precios más atractivos.

A finales de mes, el sector nacional, mediante unas ventas que aumentaron de forma apreciable, constató por fin la realidad de este descenso de los precios. En La Rioja, el precio de las primeras cebadas comercializadas se situó en 156,26 €/t, mientras que los abundantes trigos para pienso lo hacían en 180,30 €/t.

(€/100 kg)	Al día 5	Al día 15	Al día 25	Precio medio mensual
Trigo	-	-	18,03	18,03
Cebada	-	-	15,63	15,63
Maíz: 14% *				24,63

*Precio pagado por los ganaderos a la salida de almacén mayorista sin IVA.

3.2. FORRAJERAS

SITUACIÓN DEL CAMPO

El mes comenzaba en los campos de alfalfa viendo generalizado el tercer corte del ejercicio 2013. Una situación que en condiciones normales supone la superación del ecuador de la campaña, tanto en lo que se refiere a la cronología de la misma como a la cantidad de heno obtenida. En el presente año, con una meteorología abundante en lluvias durante los dos primeros cortes en todas las zonas productoras del país, se redujo la cantidad de heno de calidad obtenida en ellos, precisamente los dos más abundantes.

La continua amenaza de las tormentas mantuvo en vilo las esperanzas por lograr por fin un corte de calidad que pudiera secarse al fin con garantías. Una situación que por desgracia no se completó en todas

las situaciones, ya que las tormentas siguieron influyendo negativamente; aunque, eso sí, de forma más reducida y localizada de como había sucedido en los meses anteriores.

SITUACIÓN DEL MERCADO

El mercado presentaba a comienzos de mes una gran firmeza en sus precios debido a la falta de oferta de género de calidad, pero también al lento actuar de una demanda que ya el año pasado dio síntomas claros de estar dominada por su componente a la exportación.

La escasez de oferta, en un comienzo de campaña que se daba con los almacenes vacíos, unida al retraso del ciclo de cultivo y a la baja calidad del heno obtenido, tuvieron una clara influencia sobre el lento actuar de la demanda. Esta ausencia de salidas de género de las plantas deshidratadoras debilitó los precios de sus producciones, entre las que abundaba el género de calidad inferior. Una situación que en principio no afectó a los precios percibidos por los agricultores, pero que amenazaba con interferir negativamente sobre ellos, si la demanda no regresaba y los precios de los cereales seguían a la baja.

(€/100 kg)	Al día 5	Al día 15	Al día 25	Precio medio mensual
Heno de alfalfa	14,42	14,42	14,42	14,42

Precio salida almacén mayorista sin IVA.

3.3. PATATA

El exceso de humedad en que tuvieron que desarrollarse las patatas en sus fases más tempranas ha hecho que en las parcelas se aprecien faltas de plantas, que habrán de reducir los rendimientos medios por hectárea de esta campaña. También el retraso fenológico que acumulan las plantas harán que se agosten antes de tiempo, impidiendo el máximo crecimiento de los tubérculos y reduciendo los rendimientos por planta. El resultado, a falta de las últimas semanas antes de que se comience a cosechar en Rioja Alta, es una cosecha que se espera más corta de lo normal.

Por otro lado, los principales países productores europeos estiman que si los rendimientos se mantienen dentro de la media de los de las últimas cinco campañas, se habría de mejorar en un 10% a los obtenidos en la última campaña, lo que unido a un incremento de la superficie del 4%, daría una campaña con abundante oferta, que presionaría sobre la nuestra. En todo caso, aún es pronto para establecer rendimientos, y teniendo en cuenta las malas condiciones en que se tuvieron que realizar las plantaciones también en estos países, es muy probable que las siguientes estimaciones se modifiquen a la baja, volviendo a ser un año con una producción por debajo de la media y precios rentables. De hecho, desde Alemania ya se habla de una cosecha muy corta, debido también al fuerte calor que han padecido este mes.

Aquí en nuestra comunidad, por el momento, solamente se ha comenzado a cosechar patata en Rioja Baja durante los últimos días del mes, consiguiendo por ellas unos buenos precios, que no obstante no son indicativos de los que se obtendrán por la mayor parte de la cosecha, que se cultiva en Rioja Alta.

3.4. REMOLACHA

Un mes de julio más cálido de lo normal ha hecho acrecentar las necesidades de riego, después de un inicio de campaña donde las condiciones de humedad evitaron en muchos casos la necesidad de adición de agua hasta esta fecha. También se han aplicado tratamientos fitosanitarios para controlar la expansión de la roya y el oídio.

Por otro lado, la tormenta de pedrisco que descargó sobre Hormilla y Hormilleja el 16 de julio dejó daños de diversa consideración sobre las parcelas sembradas allí, aunque, en cualquier caso, es de esperar una buena recuperación de las plantas sin que afecte notoriamente sobre el rendimiento final.

3.5. HORTALIZAS

El mes de julio ha sido más cálido de lo normal, pero ha estado precedido por meses más fríos que han retrasado el desarrollo de las hortalizas implantadas con anterioridad. Así, se ha dado -por un lado- un

rápido agostamiento de los cultivos de invernadero, con un retraso -por otro lado- en la llegada de las producciones de calle.

Los cultivadores de lechuga, por ejemplo, han tenido que lidiar con unos cultivos de invernadero que han evolucionado rápidamente y unas producciones de calle crecientes, que han aumentado notablemente la oferta disponible, repercutiendo claramente en su precio. A finales de mes, una vez pasado ese exceso de producción, la oferta fue a menos y su precio mejoró. También las pochas de invernadero se vieron afectadas por el calor, mostrando producciones decrecientes.

La cosecha de guisante para industria pudo terminarse en la última semana de julio, con un retraso de unas dos semanas respecto a otras campañas. Los rendimientos han sido satisfactorios, sin embargo, el retraso en la recolección ha favorecido la rápida maduración de los guisantes con la llegada de las altas temperaturas, lo que inevitablemente ha supuesto un incremento de la dureza media.

Las alubias para industria que se sembraron en mayo también han evolucionado con retraso y no será hasta agosto cuando se cosechen. Para las sembradas tras el guisante, la demora en la recolección de éste ha supuesto una reducción de la superficie sembrada de alubia.

(€/kg)	Al día 5	Al día 15	Al día 25	Precio medio mensual	Conversión
Borraja	0,40	0,40	0,40	0,40	
Acelga amarilla	0,50	0,50	0,50	0,50	
Acelga verde	0,50	0,45	0,40	0,45	
Lechuga rizada (€/doc.)	2,15	1,50	1,65	1,77	1 doc.= 4 kg
Lechuga Hoja de Roble (€/doc.)	2,15	2,35	2,40	2,30	1 doc.= 3 kg
Lechuga Romana (€/doc.)	3,00	-	-	-	1 doc.= 8 kg
Coliflor (€/doc.)	6,00	-	-	-	1 doc.= 22 kg
Brócoli	0,50	-	-	-	
Repollo Hoja Rizada	0,30	0,20	0,25	0,25	
Cebolleta fresca (€/3 ud.)	0,30	0,40	0,40	0,37	3 ud. = 0,5 kg
Tomate primera	0,45	0,40	0,40	0,42	
Tomate segunda	0,20	0,17	0,20	0,19	
Tomate Pera	-	0,40	0,40	0,40	
Calabacín	0,30	0,20	0,20	0,23	
Alubia verde	1,65	1,80	1,75	1,73	
Alubia pocha	2,85	2,50	3,00	2,78	
Pepino largo	0,30	0,30	0,35	0,35	
Pepino corto	0,30	0,30	0,35	0,32	
Pimiento verde Cristal	-	1,35	1,25	1,30	
Borraja	0,40	0,40	0,40	0,40	

COLIFLOR

Ha terminado la campaña de coliflor, que se ha caracterizado por unos precios altos pero una cantidad cosechada menor, sobre todo entre las variedades de primavera.

En los primeros momentos de la campaña, las escasas unidades cortadas y el hueco productivo generado entre las de verano y las de otoño propiciaron el alza del precio, llegando incluso a registrar valores puntuales desconocidos en los últimos cinco años para esa época. Posteriormente, una vez que la oferta fue creciendo, los cultivadores tuvieron que revisar fuertemente el precio a la baja.

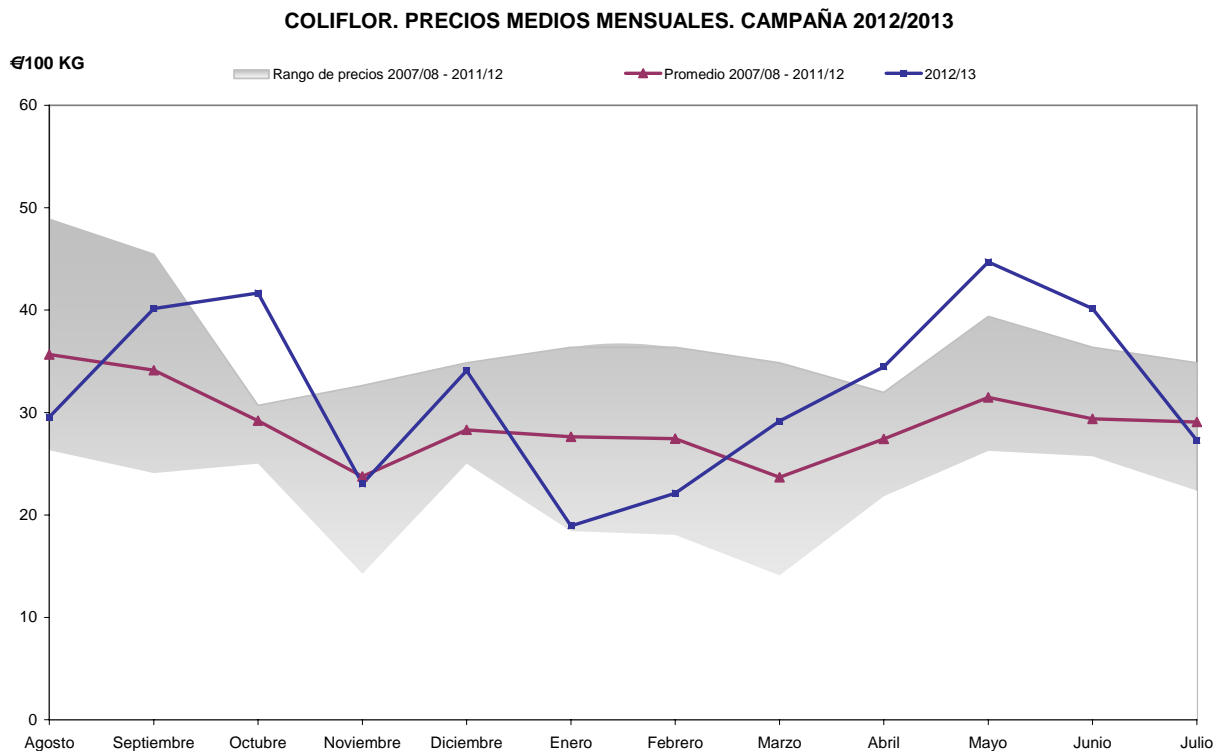
Sin embargo, en diciembre, los productores de la región, aunque tuvieron que lidiar con unas programaciones algo retrasadas y menores rendimientos, pudieron aprovechar la ausencia de oferta de coliflor procedente del sureste peninsular, donde las lluvias y las inundaciones destrozaron los cultivos y crearon problemas fúngicos, incrementando nuevamente el precio.

Con la entrada del nuevo año el precio cayó nuevamente hasta alcanzar el más bajo de toda la campaña, lo que no impidió que los almacenes se llenaran de pellas. Las suaves temperaturas del mes, que también se dieron en Francia generando un ritmo de cosecha alto, impidieron la buena salida de la cultivada en nuestra región.

Desde entonces y hasta mayo la cotización de la coliflor siguió una senda alcista, aprovechando huecos productivos abiertos en otras zonas productoras y la alta demanda que solicitaba mercado.

Por otro lado, las difíciles condiciones ambientales que se dieron en enero y febrero impidieron que se pudiera plantar una parte importante de la superficie destinada a la coliflor de primavera, notando sus consecuencias en el momento de la recolección, cuando la oferta resultó muy escasa y los precios se dispararon.

Su precio volvió a caer ya a finales de junio y hasta la conclusión de la campaña a principios de julio, con una cantidad de pellas recolectada decreciente y una calidad afectada ya por el calor.



3.6. CHAMPIÑÓN Y SETAS

Con fecha de cierre de recepción de champiñón por parte de las industrias a mediados de mes, los cultivadores han ido vaciando progresivamente los caños con intención de llegar a esa fecha con todos los paquetes agotados. Las producciones han ido por tanto a la baja, quedando operativas para la segunda mitad del mes solamente las instalaciones preparadas para soportar el calor del verano, con producciones destinadas al mercado fresco. No obstante, la pequeña reducción de oferta para el mercado fresco, que supone el cierre de las instalaciones que dedican la mayor parte de su producción a industria, no ha supuesto tampoco una gran variación de su precio, que está mostrando una campaña muy regular.

En cuanto a las setas, el cambio de la *Pleurotus ostreatus* a la seta de verano *Pleurotus pulmonarius*, más productiva pero menos apreciada por el consumidor, supuso un importante recorte de precio en junio, que se ha estabilizado en julio. De esta manera, se ha alcanzado el precio medio más bajo registrado en las últimas siete campañas, de una dudosa rentabilidad.

(€/100 kg)	Al día 5	Al día 15	Al día 25	Precio medio mensual
Champiñón granel	110,00	110,00	120,00	113,33
Pleurotus granel	90,00	90,00	90,00	90,00

3.7. FRUTAS

La campaña de comercialización de cerezas se ha adentrado este año hasta el mes de agosto, debido al retraso que acumuló desde sus inicios. En julio, durante la primera mitad del mes, se terminaron de cosechar las variedades de media estación, que han presentado una buena calidad, una vez que el tiempo ha permanecido más seco, aunque tuvieron que lidiar con una oferta abundante.

En la segunda mitad, la mayor parte de la cereza estaba ya cosechada, a excepción de las variedades más tardías, que gracias a unos buenos calibres y calidades, y una disponibilidad ya más corta, permitieron constantes mejoras de su precio.

Cereza (€/100 kg)	Al día 5	Al día 15	Al día 25	Precio medio mensual
28-30 mm	110,00 - 140,00	135,00 - 165,00	145,00 - 175,00	130,00 - 160,00
24-26 mm	60,00 - 90,00	95,00 - 115,00	105,00 - 125,00	87,00 - 110,00

Precios percibidos por el agricultor.

También el inicio de la cosecha de melocotón, nectarina y paraguayo se ha visto retrasado. Su comercialización ha empezado con buenos precios, pero en todos los casos el mercado, que en un principio se estaba mostrando ágil, ha ido aflojando progresivamente el ritmo. La afluencia de oferta desde varios orígenes ha sido la clave para este descenso, pero también, con un mercado basado en la exportación, la mala conservación que en algunos casos ha estado presentando esta fruta en los largos trayectos. Esta mala conservación, consecuencia de una primavera húmeda que ha favorecido la proliferación de enfermedades fúngicas, ha creado reticencias entre algunos de los principales países importadores.

Melocotón (€/100 kg)	Al día 5	Al día 15	Al día 25	Precio medio mensual
Temprano rojo (67+)	-	50,00	40,00	45,00
Zumo	-	-	12,00	-

Precios percibidos por el agricultor.

Nectarina (€/100 kg)	Al día 5	Al día 15	Al día 25	Precio medio mensual
Carne amarilla (67+)	-	45,00	45,00	45,00
Zumo	-	-	5,00	-

Precios percibidos por el agricultor.

Paraguayo (€/100 kg)	Al día 5	Al día 15	Al día 25	Precio medio mensual
Paraguayo (67+)	-	68,00	63,00	65,50

Precios percibidos por el agricultor.

Se han cosechado asimismo peras tempranas, pero aún en cantidades poco apreciables. Por otro lado, las tormentas caídas en torno al 14 de julio afectaron de forma variable a unas 115 ha de frutales en Rincón de Soto, siendo la nectarina el cultivo más afectado, con daños sobre la epidermis y la pulpa.

Por último, el retraso de la maduración de la ciruela ha trasladado su cosecha a agosto, en fechas en la que otros años se estaría a punto de terminar. No obstante, y si las incidencias meteorológicas lo permiten, se espera una cosecha abundante y de buen calibre en Rioja Baja, mientras que para la del Valle del Iregua sería una campaña más irregular en cuanto a rendimientos.

3.8. ALMENDRAS

SITUACIÓN DEL CAMPO

La situación de muchas plantaciones tradicionales al final de su ciclo vegetativo en 2012 era muy preocupante, ya que la sequía que se había dejado sentir en las dos campañas anteriores, aunque de forma más severa en la última, había debilitado enormemente los árboles. Este estado de agotamiento era fácilmente apreciable en las plantaciones más envejecidas, que, dada la escasa rentabilidad de este cultivo leñoso de secano durante las últimas campañas, habían visto disminuir las labores de mantenimiento del terreno y de poda, además de no plantearse su renovación.

La cosecha esperada en estas plantaciones era muy reducida, con un volumen total calculado en La Rioja de alrededor de las 1.800 toneladas en cáscara. La única consecuencia positiva que podía extraerse de esta nefasta situación era la posibilidad de recuperación de estas plantaciones, ya que a las casi nulas exigencias de una cosecha mínima se le añadía unas reservas hídricas en los secanos suficientes para culminar el cultivo sin los agobios de los dos años anteriores.

SITUACIÓN DEL MERCADO

El mercado de la almendra apenas varió en este mes de julio, tal y como puede advertirse a través de unas cotizaciones firmes que fueron el resultado de una situación de gran escasez de la oferta, derivada de la también escasa cosecha del año pasado. Como esta situación de inferioridad de la oferta, que también se vivía en el mercado californiano, era de esperar que esta situación de cotizaciones relativamente altas se mantuviera a corto y medio plazo.

A finales de mes comenzaba la cosecha en California, con un volumen esperado un 2% inferior al del año pasado. Esta circunstancia inducía a pensar en un mercado a corto plazo firme e incluso alcista en cuanto a sus cotizaciones, aunque a largo plazo, y siempre que éstas aumentasen de forma significativa, podrían verse desplazadas del mercado por otros frutos secos, y en consecuencia ver debilitada su posición.

(€/100 kg en cáscara)	Al día 5	Al día 15	Al día 25	Precio medio mensual
Almendra Largueta	140,00	140,00	140,00	140,00
Almendra Marcona	140,00	140,00	140,00	140,00
Almendra Comuna	110,00	110,00	110,00	110,00

3.9. VIÑEDO

El aspecto más llamativo del viñedo al comienzo del mes de julio era el apreciable retraso que mantenía su ciclo vegetativo con respecto a las fechas tenidas como normales, y que se calculaba según zonas entre 15 y 20 días. Este retraso, cuya responsabilidad recaía sobre una meteorología de finales de primavera muy húmeda y fría, se mantuvo sin variación a lo largo del mes.

Este retardo evolutivo se consideraba por entonces poco importante de cara a la consecución de una cosecha correcta, y se esperaba que las cepas, beneficiadas por las reservas hídricas acumuladas durante los meses anteriores, evolucionaran rápidamente gracias a un vigor y un desarrollo vegetativo que ya se advertía por entonces elevado. Para su control, los viticultores estuvieron obligados a realizar continuas labores e intervenciones en verde, ya que su exceso podía traer consecuencias negativas sobre el cuajado y la resistencia a las enfermedades criptogámicas.

El estado sanitario del viñedo, a pesar de la casi continua amenaza de las enfermedades fúngicas, podía considerarse en toda la comunidad como bueno. Sin duda, el trabajo de los viticultores de La Rioja, muy familiarizados con la lucha preventiva de estas peligrosas enfermedades, daba su resultado. Para ayudar al cultivo a mostrarse más resistente, fueron frecuentes las labores de control de la vegetación, mediante los habituales despuntes de los pámpanos, el deshojado en las partes bajas de las espalderas, o los cada año menos habituales “desnietados” de los vasos.

En cuanto al cuajado, y como consecuencia del exceso de vigor de las cepas, se advirtieron corrimientos severos en las zonas más tempranas de nuestra comunidad sobre todo en la variedad Garnacha, que como es sabido es muy sensible a este accidente fisiológico. La variedad Tempranillo mostró este problema de corrimiento y mal cuajado, aunque en menor intensidad, pudiéndose apreciar la existencia de *millerandage* en los viñedos más tempranos. Este accidente induce un desarrollo irregular entre las bayas de un mismo racimo, generándose frutos de diverso tamaño que finalmente maduran de forma muy heterogénea. Una situación claramente indeseable.

En el mercado del vino, y con prácticamente la totalidad de las partidas de graneles vendidas, la media ponderada del tinto con DOC Rioja de la cosecha de 2012 se encuentra cercana a los 18,50 €/cántara.

Por otro lado, la media de la uva de la cosecha de 2012 rondará los 0,65 €/kg.

4. GANADERÍA

4.1. VACUNO

El balance final del mercado de las canales de vacuno durante el mes de julio ha resultado nulo, si lo consideramos únicamente bajo la ausencia de variaciones apreciables en la tabla de precios. Sin embargo, si este equilibrio se analiza bajo la situación individual de las distintas categorías, advertiremos que cada una de ellas mantuvo una coyuntura de mercado propia. Así, mientras las hembras cruzadas deambularon sin más pena que gloria, por un equilibrio de mínimos, en el que una oferta escasa y un consumo casi irrelevante gobernaron su rumbo, los machos cruzados consiguieron este mismo nivel de estabilidad, gracias a la reactivación de las exportaciones, que reaccionaron positivamente a los descensos de finales del mes de junio. La peor situación correspondió al ganado frisón, que dispuso durante todo el mes de una mayor oferta que demanda.

(€/100 kg en vivo)	Al día 5	Al día 15	Al día 25	Precio medio mensual
Termeros (para abasto)	262,72	262,72	262,72	262,72
Añojos (para abasto)	248,00	248,00	248,00	248,00
Leche de vaca (€/100 litros)				35,60

4.2. OVINO

Las ventas a la exportación de canales y de corderos vivos resultaron imprescindibles para afianzar unas cotizaciones que, después de los avances anotados durante junio, se mostraron sólidas e invariables durante todo este mes de julio. La demanda interna se mantuvo sin ofrecer síntomas de recuperación, ofreciendo al final de mes datos que indicaban un descenso en su actividad, seguramente provocado por las subidas de las cotizaciones durante el mes anterior. También las ventas de canales de corderos pesados hacia los mercados europeos se resintieron negativamente del periodo de alzas que vivió este mercado durante el tramo final de junio, viéndose sustituidas con animales de otros orígenes, especialmente irlandeses. Por el contrario, las ventas de animales vivos hacia el norte de África continuaron sin variaciones durante gran parte del mes, siendo decisivas estas salidas para el sostenimiento de los precios y el mantenimiento del equilibrio.

En el lado de la producción, y una vez el calor hizo acto de presencia, se advirtió un leve descenso de la misma, que fue de enorme importancia de cara al sostenimiento de las cotizaciones, ya que, una vez finalizado el periodo del Ramadán, el descenso de las exportaciones amenazó con debilitar la firmeza los precios.

Es de destacar como el consumo interno mantuvo una tasa de demanda claramente inferior a nuestra producción, por lo que fueron las ventas a la exportación las auténticas responsables de la estabilidad en los precios vivida durante todo el mes. Como las cotizaciones de los corderos de otros orígenes, especialmente británicos, fueron inferiores a las de los nuestros, las exportaciones también se redujeron, a la vez que se sentía un aumento de oferta.

A comienzos del mes de julio terminaba la temporada de esquila, anunciándose la consecución de una lana de mayor calidad que en años anteriores, debido a la gran disponibilidad de pastos que se tradujo en una mayor longitud y limpieza de la fibra. Los precios pagados para la lana entrefina, la que se produce mayoritariamente en La Rioja, rondaron 0,48 €/kg, mientras que el coste de esquila se mantuvo entre 1,20 y 1,40 €/cabeza.

(€/100 kg en vivo)	Al día 5	Al día 15	Al día 25	Precio medio mensual
Cordero lechal	428,50	428,50	428,50	428,50
Cordero recental	320,00	320,00	320,00	320,00
Cordero pascual	319,00	319,00	319,00	319,00
Cabrito lechal	500,00	500,00	500,00	500,00
Leche de oveja (€/100 litros)				86,08
Leche de cabra (€/100 litros)				53,98

4.3. PORCINO

El aspecto más destacable y llamativo de todos los que pudieron observarse en este mes, en el que se alternaron repeticiones y subidas dentro del mercado de la carne de porcino, fue la existencia de una oferta de cerdos cebados claramente inferior a los deseos de sacrificio de la demanda. La llegada del calor sobre este sector, de censo continuamente limitado por unos costes de producción inalcanzables, logró recortar un poco más, esta escasa oferta. Como consecuencia de ello, los precios superaron al final de julio la barrera de los 1,50 €/kg.

A pesar de esta constante reducción de la oferta, los mataderos siguieron sacrificando tantos cuantos animales pudieron, y ello a pesar de que el mercado de la carne siguió ofreciendo muchas dificultades. Las ventas a la exportación seguían suspendidas y, como nuestro mercado interior era incapaz de consumir toda la carne producida, gran parte de las canales generadas tenían como único destino posible las cámaras frigoríficas de los mataderos.

Los lechones para engorde conservaron durante todo el mes sus precios inalterados, gracias a la escasez de su oferta, que podíamos considerar consecuencia de la aplicación de las normas de bienestar animal en este sector. Como además la demanda seguía muy limitada por los elevados precios de la soja, se generó en este mercado una coyuntura de equilibrio de mínimos cuyo resultado fue, como se advierte en la tabla adjunta, la repetición de los precios.

	Al día 5	Al día 15	Al día 25	Precio medio mensual
Cerdo cebado (€/100 kg en vivo)	147,00	147,00	151,00	148,33
Cerdo cebado (€/100 kg en canal)	182,00	182,00	186,00	183,33
Lechón unidad (15 kg)	37,00	37,00	37,00	37,00

4.4. AVES Y HUEVOS

El mercado de la carne de pollo, a pesar de comenzar el mes de julio con un ajuste bajista en sus cotizaciones, tuvo a su finalización un resultado muy positivo en cuanto a la evolución de los precios. La producción, acuciada por el calor del verano, se adentró en una fase de reducción, mientras que la demanda, aunque no ganó en animación, logró conservar gran parte de su actividad propiciando finalmente una subida de 0,10 €/kg en vivo.

En el sector de los huevos, la estabilidad generalizada de los precios que se muestra en la tabla adjunta esconde una coyuntura de mercado que fue claramente más favorable para los gramajes pequeños. Los más demandados por entonces.

	Al día 5	Al día 15	Al día 25	Precio medio mensual
Pollo de granja (€/100 kg en vivo)	120,00	130,00	130,00	126,67
Huevos de gallina cat. XL (€/100 docenas)	129,00	129,00	129,00	129,00
Huevos de gallina cat. L (€/100 docenas)	88,00	88,00	88,00	88,00

4.5. CONEJOS

El precio de la carne de conejo mantuvo durante todo el mes una buena dosis de firmeza, gracias al descenso de la producción al que le obligaron las temperaturas del verano, y por supuesto también al sostenimiento de su consumo, cuyo incremento de actividad a comienzo de mes fue decisivo para elevar el precio hasta los 1,90 €/kg vivo.

(€/100 kg en vivo)	Al día 5	Al día 15	Al día 25	Precio medio mensual
Conejo	190,00	190,00	190,00	190,00