

# coy.

**coyuntura  
agraria**

**2014  
sep.**

Servicio de Estadística y Registros Agrarios  
Sección de Estadística  
[www.larioja.org/agricultura](http://www.larioja.org/agricultura)



**Gobierno  
de La Rioja**

Agricultura, Ganadería  
y Medio Ambiente

## ÍNDICE

	<b>RESUMEN DEL MES .....</b>	<b>1</b>
<b>1.</b>	<b>METEOROLOGÍA .....</b>	<b>3</b>
<b>2.</b>	<b>EVOLUCIÓN Y SITUACIÓN DE LOS EMBALSES .....</b>	<b>5</b>
<b>3.</b>	<b>CULTIVOS.....</b>	<b>6</b>
	3.1 CEREALES.....	6
	3.2 FORRAJERAS.....	6
	3.3 PATATA.....	7
	3.4 REMOLACHA .....	7
	3.5 HORTALIZAS.....	7
	3.6 CHAMPIÑÓN Y SETAS .....	8
	3.7 FRUTAS .....	9
	3.8 ALMENDRAS.....	10
	3.9 VIÑEDO.....	10
<b>4.</b>	<b>GANADERÍA .....</b>	<b>11</b>
	4.1 VACUNO .....	11
	4.2 OVINO.....	11
	4.3 PORCINO .....	11
	4.4 AVES Y HUEVOS .....	12
	4.5 CONEJOS.....	12

## RESUMEN DEL MES

### METEOROLOGÍA

El mes de septiembre de 2014 debe ser considerado en la Comunidad Autónoma de La Rioja como muy cálido y, en cuanto a las precipitaciones, como muy húmedo en Rioja Media y Alta, y húmedo en Rioja Baja.

### CULTIVOS

El sector de los **cereales** vio cómo en el campo los labradores aprovecharon las abundantes lluvias de septiembre para avanzar en la siembra de la colza, y en la preparación de las parcelas destinadas al cultivo de los cereales de invierno.

El casi constante aumento en las expectativas de la cosecha de cereales y de soja a escala mundial hizo que los precios de estas materias primas cotizaran a la baja en los mercados internacionales durante el mes de septiembre, dándose a conocer los precios aplicables a la producción riojana de esta campaña.

Las lluvias hicieron de nuevo acto de presencia en nuestros campos, perjudicando, cuando no anulando de forma definitiva, la consecución del cuarto corte de la campaña de **heno de alfalfa**.

Los precios de **patata** en el mercado libre no llegan a alcanzar los costes de producción, aunque sin embargo apenas han variado en los mercados minoristas, sobrepasando en más del 1.000% las diferencias entre origen y destino.

Las condiciones para el desarrollo de la **remolacha** están siendo propicias este año para la consecución de una gran cosecha. No en vano, en el conjunto de la UE se espera alcanzar cifras de récord. A nivel mundial se estima un quinto año consecutivo de superávit.

Los cultivadores de **champiñón** para industria volvieron a la actividad en agosto, pero ha sido a partir de mediados de mes cuando se han recogido las primeras floradas. La producción de muchos de ellos seguirá esta campaña reducida en un 15% para evitar una sobreoferta en el mercado.

Un verano de temperaturas suaves hasta este mes de septiembre ha propiciado un desarrollo más sostenido de las **hortalizas**, lo que ha posibilitado un buen final de campaña para cucurbitáceas y tomates y unos buenos rendimientos para las destinadas a industrias, como la alubia verde y el tomate. Otras van entrando en producción, como las alcachofas, aún de baja calidad, y las coliflores, que van a acusar un descenso de superficie plantada a consecuencia de los malos precios de la campaña anterior.

La venta de melocotón, nectarina y paraguayo tardíos está siendo rentable para los agricultores gracias a una oferta muy corta para la época, lo que sólo consigue maquillar una campaña caracterizada por los bajos precios. En cuanto a la **fruta** de pepita, la mayoría de ella ha aguardado en cámara al descenso de oferta de la temporada, siendo hasta entonces pocas las operaciones cerradas. En cualquier caso, los precios que se han manejado son bajos, a consecuencia del veto ruso a las importaciones de frutas y hortalizas de la UE, cuyas medidas de compensación no entraron en vigor hasta el último día del mes.

Las cotizaciones de la **almendra** siguieron suspendidas en las principales lonjas nacionales de referencia para este fruto seco, ante la impotencia de los productores, que debían entregar sus almendras recién cosechadas sin precio.

Las lluvias que de forma intermitente jalonaron este mes de septiembre paralizaron unas tareas de **vendimia** que se desarrollaron, como viene siendo habitual en estas últimas campañas, de una manera muy selectiva.

### GANADERÍA

El mercado de las canales de **vacuno** se mantuvo invariable bajo una coyuntura de gran estabilidad, que parecía orientarse hacia un aumento de los precios, que finalmente no se produjo.

La estabilidad se adueñó de los precios en el sector del **ovino** durante la mayor parte del mes, dando claros síntomas de acercarse a su finalización, y dando en la última semana del mes paso libre a las subidas.

La situación de pérdida de valor de los **cerdos cebados** se mantuvo durante todo el mes hasta que su última semana trajo el mayor descenso registrado en este año 2014 en una sola sesión de lonja.

Una abundante oferta y una demanda pesada y lenta, que presionó los precios continuamente a la baja, fueron las causas de la mala situación vivida en los precios de los **lechones** para engorde.

El descenso inicial de las cotizaciones de **pollo** cebado pudo compensarse con una subida de la misma entidad a final de mes. El sector de los huevos cerró el mes con ganancias.

Los precios de la carne de **conejo** se mostraron estables durante el mes, aunque con un descenso con respecto a septiembre del año pasado del 7%.

## 1. METEOROLOGÍA

Logroño	T (°C)	TM (°C)	Tm (°C)	P (mm)	DP (días)
Septiembre 2014*	20,1	28,0	13,0	56	7
Septiembre valores estadísticos SIAR*	18,3	24,8	12,9	21	3
Septiembre valores estadísticos Aemet**	19,1	25,4	12,7	24	4

T= Tª media mensual; TM= Media mensual de las máximas diarias; Tm= Media mensual de las mínimas diarias.

P= Precipitación mensual; DP= días de precipitación superior a 1 mm.

\*Elaboración propia a partir de los datos de la estación SIAR de Logroño-La Grajera. Valores estadísticos serie 2005-2013.

\*\*Datos facilitados por la Aemet para el Observatorio de Logroño-Agoncillo. Serie 1971-2000.

LOGROÑO * (Valores extremos septiembre)	Tª máxima absoluta 2014	Tª mínima absoluta 2014	Tª máxima absoluta histórica	Tª mínima absoluta histórica
Temperatura	34,8	6,1	34,4	4,3
Día	3/9/2014	27/9/2014	5/9/2006	28/9/2007

\*Elaboración propia a partir de los datos de la estación SIAR de Logroño-La Grajera. Valores extremos SIAR. Serie 2005-2013.

LOGROÑO * (Valores extremos septiembre)	Tª máxima absoluta 2014	Tª mínima absoluta 2014	Tª máxima absoluta histórica	Tª mínima absoluta histórica
Temperatura	34,8	6,1	39,0	3,0
Día	3/9/2014	27/9/2014	7/9/1988	28/9/1993

\*Valores históricos extremos facilitados por la Aemet para el Observatorio de Logroño-Agoncillo. Serie 1971-2000.

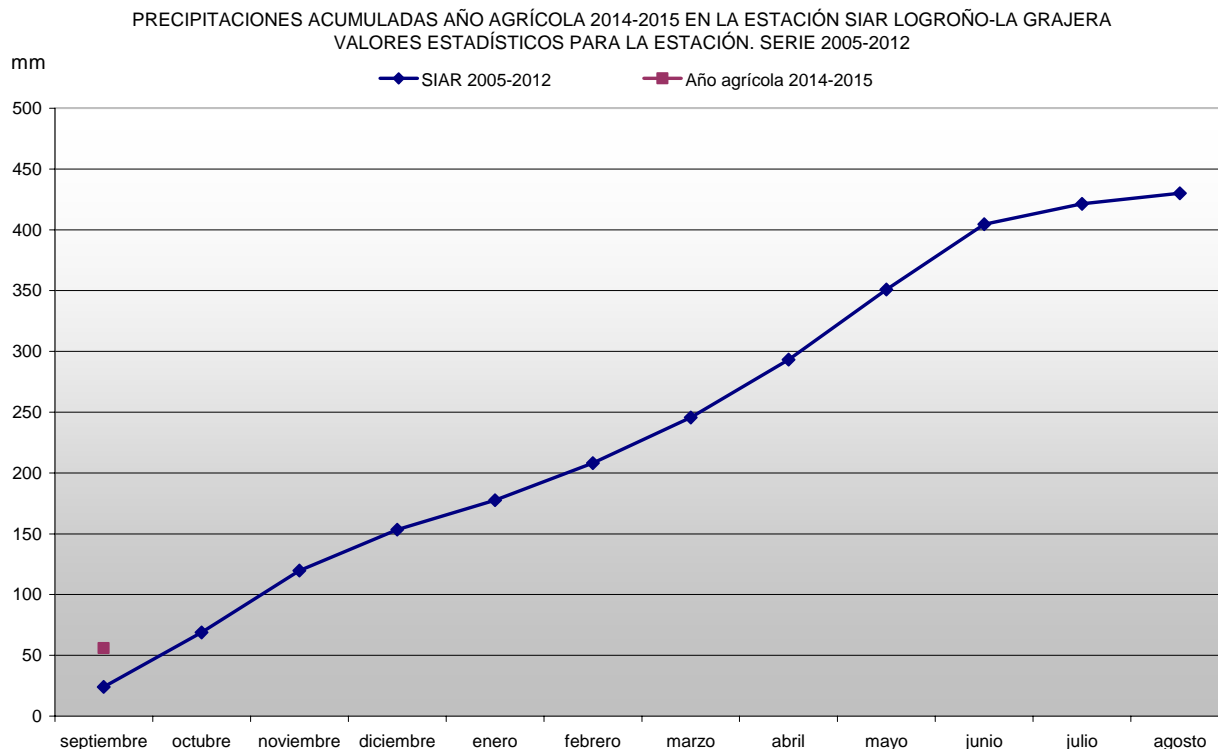
## PRECIPITACIONES MENSUALES ACUMULADAS EN 2014. ESTACIÓN DE LOGROÑO (LITROS/M²)

Ene.	Feb.	Mar.	Abr.	May.	Jun.	Jul.	Ago.	Sep.	Oct.	Nov.	Dic.	Total
47	68	125	161	195	254	298	324	380				

## PRECIPITACIONES ACUMULADAS EN SEPTIEMBRE EN OTROS OBSERVATORIOS DE LA RIOJA (MM)

Estaciones	Septiembre 2014	Acumulado año agrícola 2013/14	Acumulado 2014
Agoncillo	30	30	318
Albelda de Iregua	38	38	394
Aldeanueva de Ebro	20	20	331
Alfaro	23	23	261
Arenzana de Abajo	50	50	348
Ausejo	52	52	404
Calahorra	22	22	392
Casalarreina	48	48	313
Cervera (Cabretón)	33	33	356
Foncea	51	51	371
Igea	33	33	348
Leiva	62	62	309
Logroño (La Grajera)	56	56	380
Pazuengos	51	51	353
Quel	42	42	412
Rincón de Soto	50	50	334
San Vicente de la Sonsierra	62	62	394
Santa Engracia de Jubera	59	59	381
Santo Domingo de la Calzada	106	106	345
Uruñuela	54	54	340
Villar de Torre	65	65	371

Fuente: Elaboración propia a partir de los datos facilitados por el SIAR de sus estaciones.



El mes de septiembre de 2014 debe ser considerado en La Rioja como muy cálido. Observando las temperaturas medias elaboradas a partir de los datos de la estación SIAR de Logroño-La Grajera se advierte una desviación positiva mensual de casi 2 °C, causada por unas temperaturas máximas cuya media llegó hasta los 28 °C, y se situó 3,2 °C por encima de su valor estadístico. Las mínimas por el contrario, con una media mensual de 13,0 °C, fueron prácticamente similares a lo esperado. El periodo más cálido del mes correspondió con su primera quincena, que contó con diez días de temperaturas máximas superiores a los 30 °C. El valor máximo absoluto mensual se anotó el día 3, elevándose entonces las temperaturas hasta los 34,8 °C, un registro que supera al anterior valor máximo mensual correspondiente al 5 de septiembre de 2006. Los valores mínimos, como ya hemos comentado se adecuaron a lo esperado de ellos en este, el primero del otoño y del año agrícola 2014-2015.

En cuanto a las precipitaciones debemos considerar este mes de septiembre como muy húmedo en Rioja Media y Alta, y húmedo en Rioja Baja. La mayor precipitación acumulada mensual corresponde a la estación SIAR de Santo Domingo de la Calzada, con 106 mm, si bien 56 de ellos se recogieron en un único día, concretamente el 22 de septiembre. Es también de destacar cómo en ese mismo día la mayor parte de las estaciones del SIAR anotaron en sus registros las mayores cantidades de lluvia mensual, que superaron en muchas de ellas la mitad de la precipitación mensual. En la estación de Logroño-La Grajera se alcanzaron los 56 mm mensuales con una precipitación máxima diaria de 15 mm anotados también el día 22. Es también sobresaliente el hecho de que este mes de septiembre de 2014 haya sido el septiembre más lluvioso en esta estación SIAR desde el año 2005, desplazando a septiembre de 2009 que ostentaba una cantidad acumulada mensual de 42 mm.

## 2. EVOLUCIÓN Y SITUACIÓN DE LOS EMBALSES

La situación de los embalses a día 31 de agosto fue la siguiente:

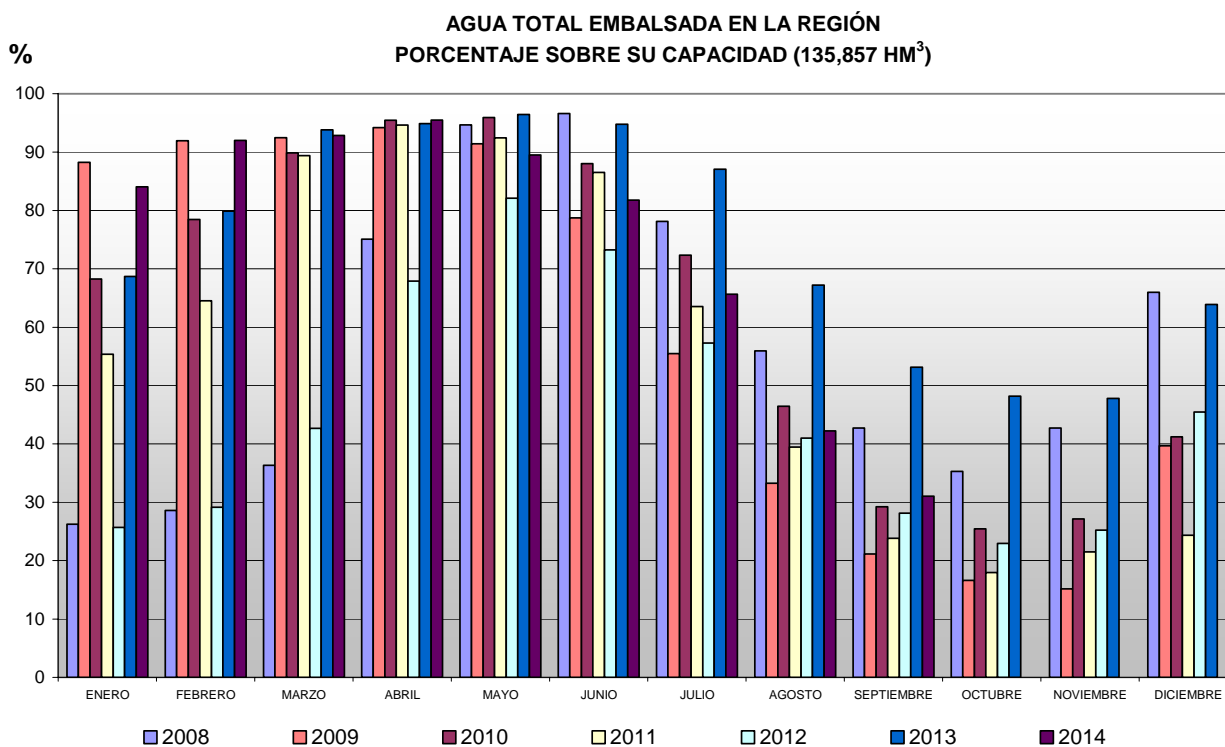
Mansilla.....	30.213.000 m <sup>3</sup>	(44,61%)
González-Lacasa.....	11.042.000 m <sup>3</sup>	(33,53%)
Pajares.....	16.109.000 m <sup>3</sup>	(45,77%)
<b>TOTAL.....</b>	<b>57.364.000 m<sup>3</sup></b>	<b>(42,22%)</b>

La situación de los embalses a día 30 de septiembre ha sido la siguiente:

Mansilla.....	21.358.000 m <sup>3</sup>	(31,53%)
González-Lacasa.....	6.423.000 m <sup>3</sup>	(19,51%)
Pajares.....	14.382.000 m <sup>3</sup>	(40,86%)
<b>TOTAL.....</b>	<b>42.163.000 m<sup>3</sup></b>	<b>(31,03%)</b>

Por tanto, el nivel medio de los embalses se encuentra al 31,03%, frente al 42,22% del 31 de agosto.

Septiembre 2014	Mansilla		González-Lacasa		Pajares		Total	
	hm <sup>3</sup>	%	hm <sup>3</sup>	%	hm <sup>3</sup>	%	hm <sup>3</sup>	%
<b>5 de septiembre</b>	28,181	41,61	9,565	29,05	15,692	44,59	53,438	39,33
<b>12 de septiembre</b>	25,638	37,85	7,905	24,01	15,391	43,73	48,934	36,02
<b>19 de septiembre</b>	23,254	34,33	6,883	20,90	15,067	42,81	45,204	33,27
<b>26 de septiembre</b>	22,037	32,53	6,575	19,97	14,573	41,41	43,185	31,79
<b>30 de septiembre</b>	21,358	31,53	6,423	19,51	14,382	40,86	42,163	31,03



### 3. CULTIVOS

#### 3.1. CEREALES

##### SITUACIÓN DEL CAMPO

En el campo, los labradores aprovecharon las abundantes lluvias de septiembre para avanzar en la siembra de la colza, de la que se esperaba un apreciable aumento de su superficie de cultivo en nuestra Comunidad debido a las nuevas exigencias de la PAC. También comenzó de forma testimonial la cosecha del girasol, a la vez que se realizaron las primeras labores preparatorias para la nueva sementera.

##### SITUACIÓN DEL MERCADO

El casi constante aumento en las expectativas de la cosecha de cereales y de soja a escala mundial hizo que los precios de estas materias primas cotizaran a la baja en los mercados internacionales. Una situación que se arrastraba desde varios meses atrás y que, sin embargo, al comienzo de septiembre, y una vez estas cotizaciones parecían tender a situarse a un nivel que podía definirse ya por entonces como de fondo de resistencia, dos factores importantes hicieron que se mantuviera una volatilidad muy elevada en estos mercados. En primer lugar, el agravamiento a veces o en otras la distensión de la crisis política entre Ucrania y Rusia, y sus consecuencias sobre la capacidad exportadora de ambos, frenaba o acentuaba este descenso, según las informaciones indicaban el cese o el aumento de las hostilidades. En segundo lugar, los problemas de calidad de buena parte del trigo harinero producido este año, ya fuera por bajo contenido en proteína o por problemas de toxinas, generaron enormes dudas en los mercados, que vieron descender sus precios, tanto en Chicago como en París, durante gran parte del mes.

Como respuesta a esta coyuntura aceptada como bajista por todos los agentes de mercado, aunque de forma especial por la demanda, el mercado de los cereales siguió desarrollándose bajo una gran escasez de operaciones comerciales. A pesar de ello, se fueron dando a conocer los precios aplicables a la producción riojana de esta última campaña. Unos precios que se asociaron al grano de calidad, y al que le respaldaron más allá de las liquidaciones del género entregado en campaña, un número muy reducido de compraventas. Los mercados internacionales siguieron reflejando las elevadas expectativas de cosecha en los principales granos, maíz y trigo fundamentalmente, aunque con muy ligeras variaciones. Así, mientras la cotización del trigo retrocedió en Chicago, en París tomaba el rumbo de los avances gracias a las buenas perspectivas para su exportación desde la Unión Europea, a causa de la devaluación del euro frente al dólar.

(€/100 kg)	Al día 5	Al día 15	Al día 25	Precio medio mensual
Trigo	s. c.	s. c.	17,63	17,63
Cebada	s. c.	s. c.	15,63	15,63
Maíz: 14% *				18,33

\*Precio pagado por los ganaderos a la salida de almacén mayorista sin IVA.

#### 3.2. FORRAJERAS

##### SITUACIÓN DEL CAMPO

Las lluvias hicieron de nuevo acto de presencia en nuestros campos perjudicando, cuando no anulando de forma definitiva, la consecución del cuarto corte de la campaña, y sembrando dudas acerca de la realización del quinto y último, que necesita siempre para su logro una meteorología más calurosa y seca que la vivida durante la segunda quincena de septiembre.

##### SITUACIÓN DEL MERCADO

A la espera de unas exportaciones hacia China, que seguían retrasándose más de lo previsto, el mercado siguió operando bajo una gran pesadez, en gran parte causada por las dificultades por las que atravesaba el sector lácteo europeo y nacional, y que sin duda influyeron a la hora de adquirir el heno y el gránulo de alfalfa.



(€/100 kg)	Al día 5	Al día 15	Al día 25	Precio medio mensual
Heno de alfalfa	13,00	13,00	13,00	13,00

Precio salida almacén mayorista sin IVA.

### 3.3. PATATA

El retraso en la maduración de los tubérculos ha generado asimismo cierto retraso en la cosecha, pero a este motivo puramente agronómico hay que añadirle otros dos factores. Por un lado, las condiciones de temperatura ambiental, elevadas para un mes de septiembre, aconsejaban retrasar la cosecha para evitar mermas en el almacenamiento. Por otro, los malos precios de la patata libre de contrato han desincentivado la recolección de ésta y ha lastrado la destinada a industria, a la que se le aplica una mayor exigencia de calidad. También las intensas lluvias caídas en torno a los días 21 y 22 han obligado a interrumpir la cosecha por las dificultades de acceso a las parcelas.

Los bajos precios de la patata de consumo vienen motivados por un solapamiento entre cosechas en España, y con la disponible de la campaña anterior fundamentalmente en Francia, que ha mantenido una exportación hacia España activa durante todo el verano. Así, los precios de partida han sido bajos, pero tampoco se espera una evolución positiva de la cotización ante el importante volumen de cosecha que se estima en Europa. Con una producción que previsiblemente superará a la de 2011, resulta muy probable que los agricultores no lleguen a recuperar costes de la patata cosechada sin contrato. En los mercados minoristas sin embargo no se está reflejando el mal inicio de campaña, y en el mercado local se están observando diferencias de más del 1.000% entre el precio de origen y el de destino.

(€/100 kg)	Al día 5	Al día 15	Al día 25	Precio medio mensual
Agria	9,00	6,00	5,00	6,67

### 3.4. REMOLACHA

Azucarera ha anunciado la apertura de la fábrica de Miranda de Ebro para el día 21 de octubre, siempre que las condiciones ambientales permanezcan estables, adelantándose en dos semanas a la tardía campaña pasada, pero con cierto retraso respecto a los últimos años. La demora en el crecimiento de las raíces se debe a un verano suave que, por otro lado, junto con una primavera favorable, anuncian una gran cosecha, que podría estar cercana a las de 2011 y 2012.

Asimismo, en el conjunto de la UE, las condiciones de cultivo están siendo adecuadas, de modo que se espera alcanzar una producción de récord, cercana a los 19 millones de toneladas de azúcar. Los niveles de existencias de azúcar son y serán para esta campaña elevados, de modo que el precio del azúcar de cuota sigue marcando la clara tendencia a la baja que se iniciara el verano pasado.

También están cayendo los precios en el mercado mundial, y es que a pesar de que las primeras estimaciones afirmaban que en esta campaña se incurriría en un pequeño déficit entre producción y consumo, los últimos datos apuntan a un ligero excedente, lo que ofrecería la quinta campaña consecutiva con superávit y acrecentaría las importantes reservas actuales.

### 3.5. HORTALIZAS

Las hortalizas han acumulado cierto retraso con motivo de un verano climatológicamente suave. Es el caso del pimiento, que aún así ha disfrutado de una cosecha en pleno apogeo para las variedades tipo Najerano, logrando unos buenos rendimientos medios. Las mayores mermas se han generado por el excesivo calor de este mes, que ha asurado los frutos.

Con retraso se ha realizado la cosecha de tomate para industria, aunque los rendimientos han sido altos, a pesar de los ataques puntuales de mildiu. Además, los precios de los contratos mejoraron ligeramente respecto al año pasado, tratando de mitigar el desabastecimiento que generaron los malos rendimientos de la campaña pasada. Asimismo ha sido una buena temporada para el tomate fresco que, con 0,50 €/kg, alcanza uno de los mejores precios para un final de campaña.

También para las cucurbitáceas el final de la temporada está siendo positivo, gracias a una oferta limitada por el descenso de la superficie y por un crecimiento más sostenido de las plantas, alcanzando unos precios elevados.

Ha finalizado la plantación de coliflores para una campaña en la que se espera una reducción de la superficie después de la mala temporada pasada. A la vez, se empezaban a cosechar las de ciclo más corto, aún en cantidades discretas pero, gracias a ello, con precios elevados. A finales de mes, aunque aún era poca la coliflor procedente de nuestro campo que llegaba al mercado, el incremento de unidades cortadas en otras zonas productoras ha mermado su valor. Así mismo ha ocurrido con el brócoli, que venía disfrutando de unos buenos precios.

El alza del precio coyuntural de la lechuga en las semanas centrales del verano también se ha producido este año hasta entrado septiembre, aunque sin embargo la cota de precios lograda ha quedado lejos de la alcanzada en años anteriores. Esto no ha sido impedimento para que su cotización se redujera progresivamente con la entrada de una oferta más abundante, terminando el mes con valores más propios de épocas de sobreoferta.

Se terminó de cosechar la alubia verde para industria, aquella que fue sembrada tras el guisante. En este caso las suaves temperaturas han ayudado a mejorar la relación grano/vaina en el momento de la cosecha, logrando con ello un producto de buena calidad para las fábricas, y a conseguir unos rendimientos medios elevados.

También se han recogido algunas docenas de alcachofas, aunque el excesivo calor ha menoscabado la calidad de las cazoletas.

(€/kg)	Al día 5	Al día 15	Al día 25	Precio medio mensual	Conversión
Borraja	0,40	0,40	0,40	<b>0,40</b>	
Acelga amarilla	0,40	0,40	0,40	<b>0,40</b>	
Acelga verde	0,30	0,30	0,30	<b>0,30</b>	
Lechuga rizada (€/doc.)	2,40	2,30	2,10	<b>2,27</b>	1 doc.= 4 kg
Coliflor (€/doc.)	10,00	10,00	8,00	<b>9,33</b>	1 doc.= 22 kg
Brócoli	0,75	0,55	0,45	<b>0,58</b>	
Repollo Hoja Rizada	0,17	0,20	0,17	<b>0,18</b>	
Pepino corto	0,40	0,50	0,50	<b>0,47</b>	
Calabacín	0,50	0,40	0,40	<b>0,43</b>	
Tomate primera	0,50	0,50	0,50	<b>0,50</b>	
Tomate segunda	0,25	0,20	0,20	<b>0,22</b>	
Tomate Pera	0,20	0,20	-	<b>0,20</b>	
Alubia verde	2,00	1,65	1,80	<b>1,82</b>	
Alubia pocha	2,25	2,30	2,20	<b>2,25</b>	
Pimiento verde Cristal	0,60	0,60	0,60	<b>0,60</b>	
Pimiento verde Italiano	0,55	0,55	-	<b>0,55</b>	
Pimiento rojo Cristal	-	0,60	0,60	<b>0,60</b>	
Pimiento Najerano	0,70	0,60	0,50	<b>0,60</b>	
Alcachofa (€/doc.)	-	1,10	1,10	<b>1,10</b>	1 doc.= 2 kg

### 3.6. CHAMPIÑÓN Y SETAS

A mediados de mes comenzaba a llegar champiñón a la industria, procedente de los cultivadores más adelantados en la vuelta tras la parada veraniega. Para la mayoría de ellos, la nueva campaña ha comenzado con restricciones en la producción máxima, con las que tratan de evitar la llegada al mercado de una cantidad de champiñón procesado mayor del que es capaz de absorber la demanda.

Los cultivadores de champiñón para consumo en fresco por su parte han logrado mantener los buenos precios alcanzados en agosto. También los de setas, en la transición hacia las variedades de invierno.

Por otra parte, las ayudas de la UE para paliar los efectos del veto ruso a los productos perecederos se han demorado hasta el 30 de este mes, cuando se aprobó el Reglamento que recoge el champiñón como

posible beneficiario. Para nuestros cultivadores, la materialización de las consecuencias del veto no se ha hecho efectiva aún, ya que nuestra afección se produce de manera indirecta. Polonia es el mayor exportador hacia Rusia de champiñón fresco. Ante el cierre de las fronteras, se verá obligado a buscar nuevos mercados y a enviar a industria parte de la producción, generando una sobreoferta de champiñón procesado en el mercado europeo, que provocará con probabilidad tensiones en el precio que se verán a lo largo de la campaña.

(€/100 kg)	Al día 5	Al día 15	Al día 25	Precio medio mensual
Champiñón granel	145,00	140,00	140,00	141,67
Pleurotus granel	290,00	280,00	280,00	283,33

### 3.7. FRUTAS

El adelanto en la campaña de melocotón, nectarina y paraguayo, que tanto perjudicó el comienzo de la misma, con sobreoferta y precios bajos, ha generado ahora una situación contraria con las variedades tardías. Una oferta ya reducida de este tipo de fruta y unas cortas existencias en cámara han favorecido una importante revalorización. La meteorología del mes también ha favorecido el sostenimiento de un consumo activo. Estos buenos resultados de final de campaña sólo sirven sin embargo para maquillar el resultado general de la campaña, ya que el grueso de la cosecha tuvo que venderse a un nivel de precios muy bajo.

Melocotón (€/100 kg)	Al día 5	Al día 15	Al día 25	Precio medio mensual
Media estación (67+)	30,00	-	-	-
Tardío rojo (67+)	-	45,00	50,00	47,50
Tardío amarillo (67+)	45,00	50,00	55,00	50,00
Industria	21,00	21,00	21,00	21,00
Zumo	2,00	2,00	2,00	2,00

Precios percibidos por el agricultor.

Nectarina (€/100 kg)	Al día 5	Al día 15	Al día 25	Precio medio mensual
Carne amarilla (67+)	30,00	45,00	50,00	41,67
Industria	2,00	2,00	2,00	2,00

Precios percibidos por el agricultor.

Paraguayo (€/100 kg)	Al día 5	Al día 15	Al día 25	Precio medio mensual
Paraguayo (67+)	50,00	45,00	-	47,50

Precios percibidos por el agricultor.

Algunas irregularidades en la solicitud de las ayudas que tratan de paliar las negativas consecuencias que para la agricultura europea ha generado el veto ruso a los productos percederos de la UE han retrasado su aplicación hasta octubre. La irretroactividad de la norma ha dejado fuera de las ayudas a una parte de la producción.

Para nuestra región, la pera podría ser el alimento más afectado tanto directa como indirectamente, ante la difícil comercialización que se les plantea a los agricultores belgas y neerlandeses. Por el momento, las variedades mayoritarias han aguardado en cámaras, esperando a que el descenso de las temperaturas y de la oferta de fruta de temporada active su consumo. Las operaciones realizadas en estas semanas han sido poco numerosas, y los precios que se manejan tienen un importante componente de intencionalidad más que de materialización efectiva, pero los operadores apuntan a valores discretos, que no obstante tienden a la baja.

Pera (€/100 kg)	Al día 5	Al día 15	Al día 25	Precio medio mensual
Moretini (60+)	45,00	45,00	35,00	<b>41,67</b>
Limonera (60+)	43,00	43,00	43,00	<b>43,00</b>
Ercolini	50,00	50,00	55,00	<b>51,67</b>
Conferencia DOP	-	45,00	45,00	<b>45,00</b>
Blanquilla DOP	-	40,00	40,00	<b>40,00</b>

Precios percibidos por el agricultor.

Se han terminado las existencias de ciruela para la mayoría de los operadores. Los frutos han resultado de buena calidad y de calibres altos. Los rendimientos sin embargo han sido menores a los de la última campaña, sobre todo en Rioja Baja, lo que ha sido compensado en parte por un ligero aumento de precio.

Ciruela (€/100 kg)	Al día 5	Al día 15	Al día 25	Precio medio mensual
Reina Claudia (35+)	105,00	95,00	-	<b>100,00</b>

Precios percibidos por el agricultor.

### 3.8. ALMENDRAS

#### SITUACIÓN DEL CAMPO

El retraso de las tareas de vendimia hizo que muchos agricultores se decidieran por iniciar la recolección de la almendra durante la segunda quincena de septiembre, aprovechando la influencia positiva de las lluvias sobre el proceso de desprendimiento del pericarpio de los almendrucos. Los rendimientos logrados fueron elevados gracias a una meteorología menos nefasta que la vivida el año pasado.

#### SITUACIÓN DEL MERCADO

Las cotizaciones de la almendra siguieron suspendidas en las principales lonjas nacionales de referencia para este fruto seco, ante la impotencia de los productores, que debían entregar sus almendras recién cosechadas sin precio. A pesar de ello, se contaba con unas cotizaciones de salida parecidas a las vigentes en el último tramo de la campaña de comercialización anterior. Una situación en principio positiva, después de varias campañas en las que, unas veces los accidentes meteorológicos y otras los bajos precios de la almendra, impidieron lograr algún beneficio económico de este cultivo.

(€/100 kg en cáscara)	Al día 5	Al día 15	Al día 25	Precio medio mensual
Almendra Largueta	s. c.	s. c.	s. c.	<b>s. c.</b>
Almendra Marcota	s. c.	s. c.	s. c.	<b>s. c.</b>
Almendra Comuna	s. c.	s. c.	s. c.	<b>s. c.</b>

### 3.9. VIÑEDO

Las primeras uvas de variedades blancas, y testimonialmente algunas parcelas de tinta en la zona de Alfaro, fueron a comienzos de septiembre las protagonistas de un inicio de vendimia en la DOC Rioja, que se esperaba iba a transcurrir de forma ligeramente retrasada sobre las fechas medias de las últimas cinco campañas.

Las lluvias que de forma intermitente jalonaron este mes de septiembre paralizaron unas tareas de vendimia que se desarrollaron, como viene siendo habitual, en estas últimas campañas de una manera selectiva, de tal forma que a finales de mes podíamos decir que se habían dedicado casi exclusivamente a la recogida de las variedades blancas. Las precipitaciones impidieron el normal desarrollo de la vendimia, dificultando el acceso a los viñedos o reduciendo el porcentaje de azúcar existente en las bayas.

En cuanto al mercado, se conocen rangos de precios según calidades, tanto para uva tinta como blanca. Se estima que la cotización media para la uva tinta se va a encontrar dentro del intervalo de 0,75-0,85 €/kg y para la uva blanca entre 0,85 y 0,95 €/kg.

## 4. GANADERÍA

### 4.1. VACUNO

El mercado de las canales de vacuno se mantuvo invariable bajo una coyuntura de gran estabilidad, que parecía orientarse hacia un aumento de los precios que finalmente no se produjo, tal y como puede observarse en la tabla adjunta. La demanda interna daba leves síntomas de reactivación, una vez superado el periodo vacacional, a través del aumento de los sacrificios de terneras. Un aumento del consumo que no trajo cambios en los precios debido a la abundancia de hembras en las granjas de cebo. Únicamente las ventas de animales vivos, machos y frisones, hacia el norte de África compensaron un mercado nacional, que operaba bajo precios muy competitivos, y que sólo se veía amenazado por el cierre ruso y sus nefastas consecuencias en la Unión Europea.

El mes de septiembre finalmente aunque dejó los precios invariables tuvo una coyuntura de mercado decididamente más negativa para las terneras que para los machos. Esta situación, parecía dispuesta a finalizar, dando paso a nuevos descensos que se calculaba iban a afectar de forma más nítida y negativa a los machos cruzados. El descenso de sus salidas a la exportación, ya fuera en forma de animales vivos o de canales, aumentó su oferta, y en consecuencia, añadió una dosis mayor debilidad a estas reses en un momento de bajo consumo.

(€/100 kg en vivo)	Al día 5	Al día 15	Al día 25	Precio medio mensual
<b>Temeros</b> (para abasto)	263,35	263,35	263,35	<b>263,35</b>
<b>Añojos</b> (para abasto)	246,23	246,23	246,23	<b>246,23</b>
<b>Leche de vaca</b> (€/100 litros)				<b>36,00</b>

### 4.2. OVINO

La estabilidad se adueñó de los precios en el sector del ovino durante la mayor parte del mes, dando claros síntomas de acercarse a su finalización, y permitiendo en la última semana del mes paso libre a las subidas. En principio, la oferta de corderos lechales se fue reduciendo, llegando al mercado local algo más de animación debido a las muchas festividades de este mes. Además, las exportaciones de animales pesados se fueron también recuperando, gracias a la festividad del sacrificio del cordero en los países musulmanes a principios de octubre.

Esta subida postrera afectó a un ganado lechal que mantenía sus precios invariables desde el anterior mes de julio. La reducción de la oferta, experimentada a medida que fue transcurriendo el verano, fue suficiente para lograr este avance, al que se opuso casi constantemente una tasa de consumo interno invariablemente baja. El aumento de las exportaciones, como consecuencia de la celebración el día 3 de octubre de la fiesta musulmana del sacrificio, fue un aspecto decisivo para preparar la llegada de las subidas a los tipos pesados, una circunstancia que de forma indirecta afirmó la posición de los lechales, en un periodo del año en el que tradicionalmente aumenta su consumo gracias a las festividades locales.

(€/100 kg en vivo)	Al día 5	Al día 15	Al día 25	Precio medio mensual
<b>Cordero lechal</b>	405,00	405,00	465,00	<b>425,00</b>
<b>Cordero recental</b>	320,00	320,00	320,00	<b>320,00</b>
<b>Cordero pascual</b>	319,00	319,00	319,00	<b>319,00</b>
<b>Cabrillo lechal</b>	450,00	450,00	475,00	<b>458,33</b>
<b>Leche de oveja</b> (€/100 litros)				<b>101,00</b>
<b>Leche de cabra</b> (€/100 litros)				<b>65,00</b>

### 4.3. PORCINO

Septiembre abrió el mercado del porcino abundando en el mismo comportamiento bajista de agosto. Una situación no del todo extraña si tenemos en cuenta la situación de la oferta y la distancia abismal entre los precios de nuestro país y los vigentes en el resto de mercados europeos. Estos precios, que en la Unión Europea eran inferiores a los de hacía un año, mostraban a comienzos de mes reducciones que iban desde el 19% en Francia y Holanda hasta el 10% de España, el mercado que menos había perdido. El cierre ruso a las importaciones europeas impuesto desde el mes de marzo venía afectando profundamente al mercado

del porcino europeo que reducía sus ventas hacia ese importante destino desde las casi 750.000 toneladas hasta las 40.600, pasando de adquirir el 24% de las exportaciones de la Unión Europea al 4%.

Esta situación de pérdida de valor de los cerdos cebados se mantuvo durante todo el mes hasta que su última semana trajo el mayor descenso registrado en este año 2014 en una sola sesión de lonja. Un amplio descenso, que sumado a los de sus tres semanas precedentes, hacía que se debiera considerar este mes de septiembre como el peor del actual ejercicio en cuanto a la evolución de las cotizaciones en el mercado del porcino. El descenso total de este mes, 11 céntimos que equivalen a un 8% de su valor de entrada, devolvieron los precios al nivel que tuvieron en el mes de abril, tras anular las ganancias que desde mayo hasta julio se habían sumado de una manera lenta y sostenida. El mal comportamiento del mercado de la carne en el contexto comunitario, que padecía una gran apatía en su demanda interna, y el exceso de oferta causado por las nulas importaciones hacia Rusia, fueron terreno abonado para los descensos, que llegaron primero a los países de mayor producción, y dependencia del mercado ruso, contagiando posteriormente a los demás mercados comunitarios.

El elevado ritmo de sacrificios en septiembre, avivado en parte por los descensos en el precio de los cerdos cebados, produjo un leve incremento en la demanda de lechones para engorde, que lograron mantener su valor a comienzos de mes, después de varias semanas de descensos. Por desgracia, esta situación fue completamente transitoria, ya que finalmente el mes de septiembre se cerró también con un amplio descenso, que abundó en la tendencia bajista que se sufría desde el mes de mayo y que redujo su valor en una tercera parte. Una abundante oferta y una demanda pesada y lenta, que presionó los precios continuamente a la baja, fueron las causas de esta mala situación del sector.

	Al día 5	Al día 15	Al día 25	Precio medio mensual
<b>Cerdo cebado</b> (€/100 kg en vivo)	142,00	137,00	131,00	<b>136,67</b>
<b>Cerdo cebado</b> (€/100 kg en canal)	175,00	168,00	161,00	<b>168,00</b>
<b>Lechón unidad</b> (15 kg)	33,00	31,00	29,00	<b>31,00</b>

#### 4.4. AVES Y HUEVOS

Las cotizaciones de los pollos cebados comenzaron en el mes de septiembre sin variación, para posteriormente dar paso a un episodio transitorio de descensos que se opuso a las esperanzas de los ganaderos de ver aumentar sus precios de venta gracias al aumento de la demanda urbana, una vez las vacaciones de verano finalizaban.

A finales de mes, por el contrario, la demanda fue la responsable de una subida que sirvió exclusivamente para recuperar el precio perdido hacía dos semanas, ya que el nivel máximo conseguido durante el mes de mayo estaba aún muy lejano.

El aumento de la demanda de huevos en una época de oferta contenida permitió la llegada de subidas al sector de la avicultura de puesta, que disfrutó además de unas exportaciones activas.

	Al día 5	Al día 15	Al día 25	Precio medio mensual
<b>Pollo de granja</b> (€/100 kg en vivo)	116,00	108,00	116,00	<b>113,33</b>
<b>Huevos de gallina cat. XL</b> (€/100 docenas)	113,00	120,00	120,00	<b>117,67</b>
<b>Huevos de gallina cat. L</b> (€/100 docenas)	99,00	103,00	103,00	<b>101,67</b>

#### 4.5. CONEJOS

Los precios de la carne de conejo se mostraron estables durante el mes, aunque con un descenso con respecto a septiembre del año pasado del 7%. En general, y aunque con precios claramente inferiores a los de 2013, este mercado conservó su habitual tendencia estacional de los precios, lo cual podía inducir a pensar en la llegada de subidas en los siguientes meses.

(€/100 kg en vivo)	Al día 5	Al día 15	Al día 25	Precio medio mensual
<b>Conejo</b>	180,00	180,00	180,00	<b>180,00</b>