

# COY.

coyuntura  
agraria

2017  
nov.

Servicio de Estadística y Registros Agrarios  
Sección de Estadística y Estudios  
[www.larioja.org/agricultura](http://www.larioja.org/agricultura)



**Gobierno  
de La Rioja**

Agricultura, Ganadería  
y Medio Ambiente

## ÍNDICE

	<b>RESUMEN DEL MES .....</b>	<b>3</b>
<b>1.</b>	<b>METEOROLOGÍA .....</b>	<b>5</b>
<b>2.</b>	<b>EVOLUCIÓN Y SITUACIÓN DE LOS EMBALSES .....</b>	<b>8</b>
<b>3.</b>	<b>CULTIVOS.....</b>	<b>9</b>
3.1	CEREALES.....	9
3.2	FORRAJERAS.....	10
3.3	PATATA.....	10
3.4	REMOLACHA .....	10
3.5	HORTALIZAS.....	11
3.6	CHAMPIÑÓN Y SETAS .....	11
3.7	FRUTAS .....	12
3.8	ALMENDRAS.....	12
3.9	VIÑEDO.....	13
<b>4.</b>	<b>GANADERÍA .....</b>	<b>14</b>
4.1	VACUNO .....	14
4.2	OVINO.....	14
4.3	PORCINO .....	14
4.4	AVES Y HUEVOS .....	15
4.5	CONEJOS.....	16

## RESUMEN DEL MES

### METEOROLOGÍA

La meteorología del mes de noviembre puede definirse en la Comunidad Autónoma de La Rioja como ligeramente más fría de lo habitual, debido a unas temperaturas mínimas algo más bajas de lo que indican sus registros medios estadísticos y, como viene siendo habitual en este año 2017, también más seca de lo esperado.

### CULTIVOS

La situación de los **cereales** en La Rioja comenzó a ser más que preocupante, ya que las siembras más tempranas situadas en la mitad oriental de La Rioja padecían problemas serios de nascencia, que iban desde una evolución casi nula a otras algo más favorables en las que esta emergencia se producía de forma parcial. La falta de humedad de los campos, unida a unas temperaturas mínimas que según localizaciones caían por debajo de los -4 °C, se temía que podían traer efectos muy negativos sobre el trigo. A finales de mes, la llegada de más precipitaciones a los campos riojanos aumentó el optimismo de nuestros labradores. En Rioja Alta, la situación y las lluvias habían sido más propicias y por tanto sus campos se encontraban mejor. En esta comarca se esperaba que durante el siguiente mes de diciembre se acometieran las siembras de cebada de ciclo corto y pudiera darse por finalizada la campaña de una forma definitiva.

El **mercado de los cereales** registró en este mes unos cambios muy poco apreciables, centrados en un leve apreciamiento de la cebada y el trigo, que se justificaba por la retención en aumento de los productores y por unas perspectivas comerciales, a medio y largo plazo, más halagüeñas, derivadas de una menor superficie de siembra en Estados Unidos y, por tanto, de una menor producción teórica a escala mundial.

El **sector forrajero** se centró exclusivamente en las ventas de género a la salida de fábricas y almacenes, dando comienzo a una campaña de la que se esperaba algo más de animación que en años pasados.

La revisión al alza de las previsiones de cosecha de **patata** en los principales países productores del noroeste europeo no han ayudado a que los almacenistas locales puedan cambiar la situación del mercado, caracterizada por la falta de rentabilidad.

La falta de riqueza de azúcar en el cultivo de **remolacha** se está compensando con unos buenos rendimientos por hectárea, en una campaña caracterizada por el ataque de cercospora y por las restricciones de riego.

La llegada del frío a comienzos de mes ha supuesto un punto de inflexión para el cultivo de **hortalizas**. Centrados los cultivadores en las hortalizas de invierno, estos han tenido que lidiar con los picos de producción y con la oferta procedente de otras zonas productoras.

La **seta Pleurotus** ha recuperado el precio perdido el mes anterior, mientras que el **champiñón** fresco ha seguido gozando de una gran estabilidad.

Las salidas de **fruta** desde los almacenes han estado basadas en las partidas guardadas en frío normal, con volúmenes comedidos, tratando de asegurar un buen volumen de existencias hasta final de campaña.

El mercado de la **almendra** siguió prisionero de una gran volatilidad. El sector comercializador nacional parecía haber hecho caso de los pronósticos, que señalaban un incremento global del 6% de producción, e impulsaba en lo posible los precios a la baja.

La llegada del invierno meteorológico marcó el comienzo de la campaña de poda y la entrada definitiva del **viñedo** en su fase de reposo.

En cuanto al **mercado del vino**, se espera que en el mes de diciembre se publique el precio medio ponderado de las ventas del vino de la cosecha 2016, una vez que terminen las negociaciones las cooperativas que venden a precios medios referenciados a otros agentes del sector.

### GANADERÍA

El mes de noviembre se despidió del mercado de las canales de **vacuno** con dos semanas de subidas generalizadas, en todas las lonjas y categorías. La proximidad del mes de diciembre y las festividades navideñas propiciaron esta situación alcista.

La estabilidad y el equilibrio gobernaron férreamente la coyuntura del mercado del **ovino** durante este mes, aunque siempre bajo la amenaza de la llegada de un descenso apreciable del consumo interior, de unas ventas a las exportaciones de animales vivos menguantes y de la constante amenaza de las importaciones de corderos lechales.

El mercado del **porcino** alcanzó en los últimos días de este mes de noviembre una estabilidad en sus cotizaciones de lonja largamente esperada, después de tres meses de descensos continuados, que les había sustraído una tercera parte de su valor del mes de agosto, su nivel máximo anual.

Los **lechones** dispusieron en este mes de una coyuntura de mercado que puede definirse de mínimos y que prolongó sus precios sin variación.

El desequilibrio entre el consumo y la producción de carne de **pollo** posibilitó la llegada de una subida en el kilo en vivo, después de un periodo de cinco semanas de estabilidad.

Las cotizaciones de los **huevos** anotaron la décima subida consecutiva, que llegó como las anteriores, resultado de una demanda superior a la producción.

Noviembre se despedía del sector del **conejo** con unos descensos acusados en su precio del kilo en vivo resultado del descenso en su consumo y de las presiones de la demanda.

## 1. METEOROLOGÍA

Logroño	T (°C)	TM (°C)	Tm (°C)	P (mm)	DP (días)
Noviembre 2017*	8,8	13,4	4,8	18	3
Noviembre valores estadísticos SIAR*	9,1	12,7	5,9	56	7
Noviembre valores estadísticos Aemet**	9,5	13,8	5,3	40	7

T= Tª media mensual; TM= Media mensual de las máximas diarias; Tm= Media mensual de las mínimas diarias.

P= Precipitación mensual; DP= días de precipitación superior a 1 mm.

\*Elaboración propia a partir de los datos de la estación SIAR de Logroño-La Grajera. Valores estadísticos serie 2005-2016.

\*\*Datos facilitados por la Aemet para el Observatorio de Logroño-Agoncillo. Serie 1981-2010.

LOGROÑO * (Valores extremos noviembre)	Tª máxima absoluta 2017	Tª mínima absoluta 2017	Tª máxima absoluta histórica	Tª mínima absoluta histórica
Temperatura	19,5	-0,2	24,2	-4,7
Día	16 de noviembre 2017	28 de noviembre 2017	2 de noviembre 2016	29 de noviembre 2010

\*Elaboración propia a partir de los datos de la estación SIAR de Logroño-La Grajera. Valores extremos SIAR. Serie 2005-2016.

LOGROÑO * (Valores extremos noviembre)	Tª máxima absoluta 2017	Tª mínima absoluta 2017	Tª máxima absoluta histórica	Tª mínima absoluta histórica
Temperatura	19,5	-0,2	27,4	-8,2
Día	16 de noviembre 2017	28 de noviembre 2017	2 de noviembre 1996	25 de noviembre 1988

\*Valores históricos extremos facilitados por la Aemet para el Observatorio de Logroño-Agoncillo.

## PRECIPITACIONES MENSUALES ACUMULADAS EN 2017. ESTACIÓN DE LOGROÑO (LITROS/M²)

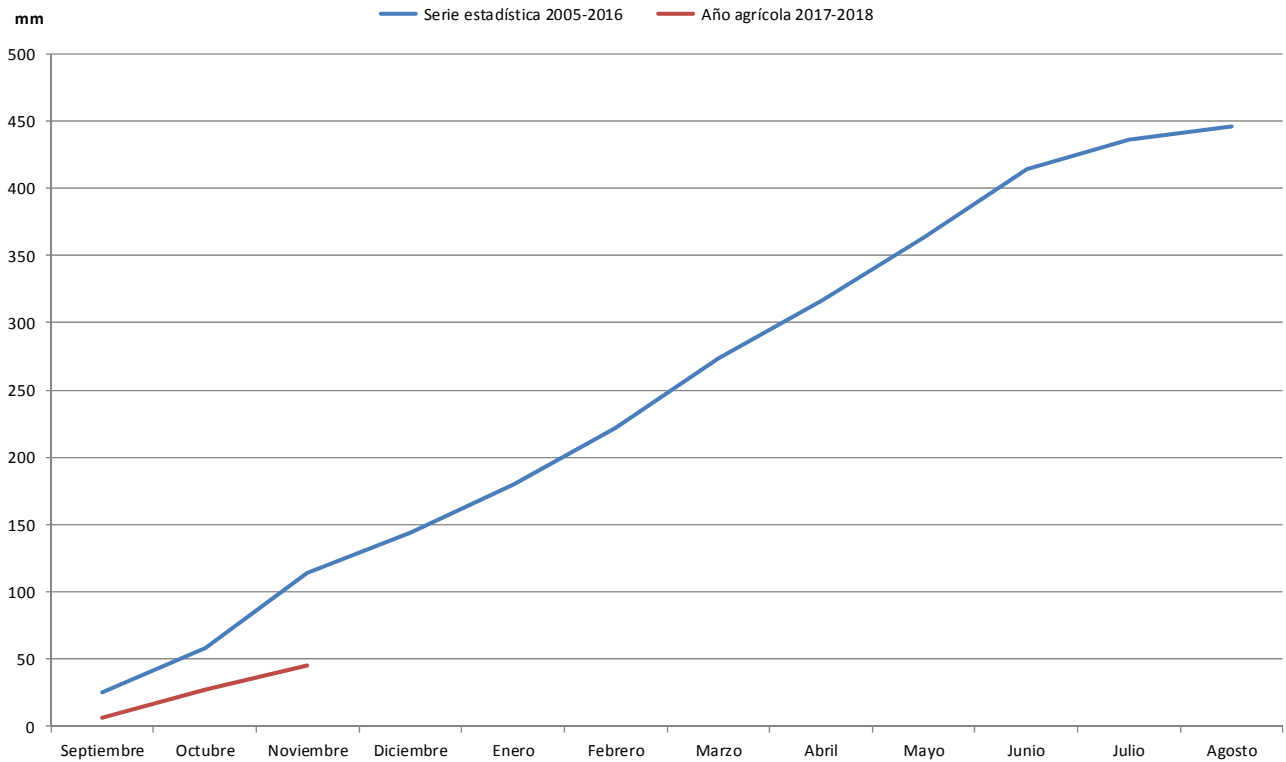
Ene.	Feb.	Mar.	Abr.	May.	Jun.	Jul.	Ago.	Sep.	Oct.	Nov.	Dic.	Total
37	66	98	104	179	221	237	273	279	300	318		

## PRECIPITACIONES ACUMULADAS EN NOVIEMBRE EN OTROS OBSERVATORIOS DE LA RIOJA (MM)

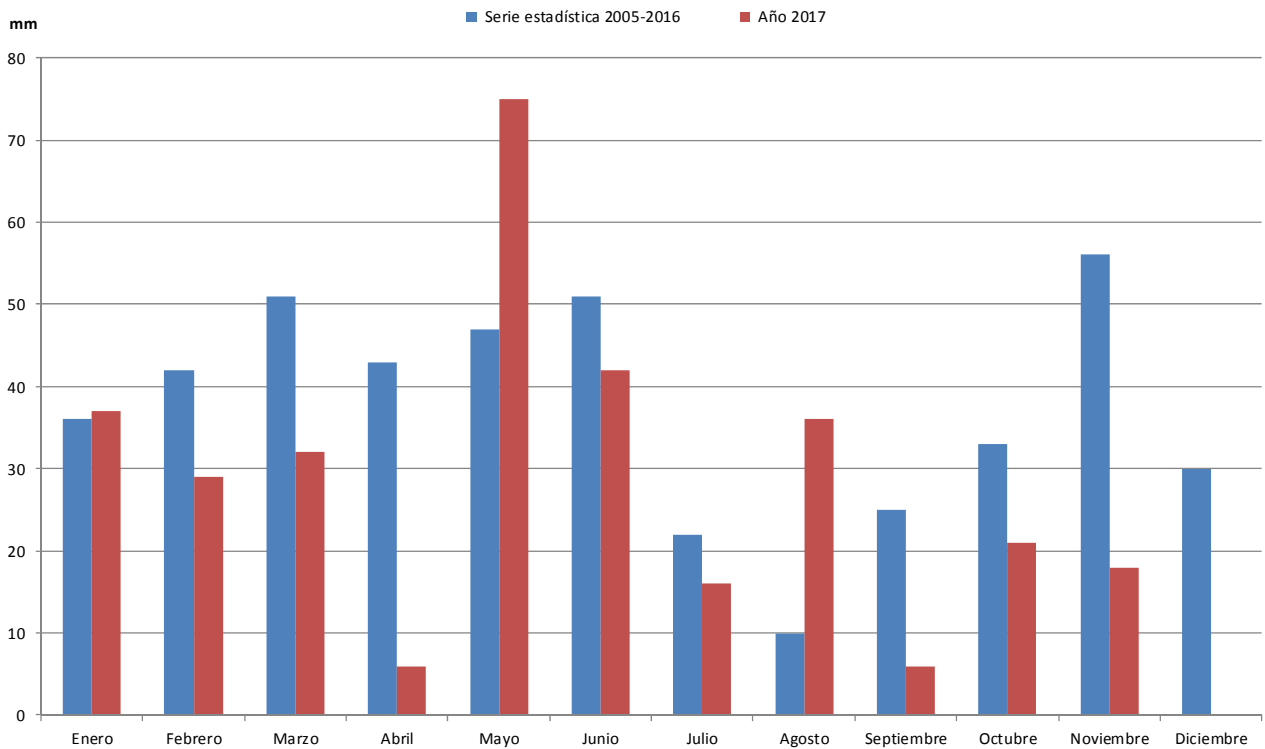
Estaciones	Noviembre 2017	Acumulado 2017	Acumulado año agrícola 2016/17
Agoncillo	17	378	40
Albelda de Iregua	19	323	49
Aldeanueva de Ebro	12	325	28
Alfaro	4	332	21
Arenzana de Abajo	32	327	66
Ausejo	12	350	28
Casalarreina	30	329	63
Cervera (Cabretón)	10	301	27
Foncea	45	341	73
Igea	6	252	25
Leiva	30	275	56
Logroño (La Grajera)	18	318	45
Pazuengos	65	467	111
Quel	8	400	23
Rincón de Soto	9	316	27
San Vicente de la Sonsierra	40	441	77
Santa Engracia de Jubera	21	407	41
Santo Domingo de la Calzada	37	347	68
Uruñuela	28	333	54
Villar de Torre	45	432	71

Fuente: Elaboración propia a partir de los datos facilitados por el SIAR de sus estaciones.

Precipitaciones acumuladas en el año agrícola 2017-2018 en la estación SIAR Logroño-La Grajera  
Valores estadísticos para la estación. Serie 2005-2016



Precipitación mensual recogida en la estación SIAR de Logroño-La Grajera. Año 2017  
Valores estadísticos para la estación. Serie 2005-2016



La meteorología del mes de noviembre puede definirse en La Rioja como ligeramente más fría de lo habitual, debido a unas temperaturas mínimas algo más bajas de lo que indican sus registros medios estadísticos y, como viene siendo habitual en este año 2017, también más seca de lo esperado.

Los valores termométricos, tomando como referencia a la estación de Logroño-La Grajera, señalan a las mínimas como responsables de que la temperatura media mensual haya quedado 0,3 °C por debajo de la anotada entre los años 2005 y 2016, ya que las máximas alcanzaron un valor medio de 0,7 °C superior. Este comportamiento algo más frío de las mínimas no se vio respaldado con la formación de un número de heladas superior a lo calculado como media para este mes, que es de 2, ya que en su transcurso y en esta estación logroñesa tan sólo un día contó con un valor negativo, concretamente el día 28. Esta primera helada del otoño debemos considerarla más temprana de lo habitual, ya que su llegada media calculada es el día 5 de diciembre. Otro aspecto reseñable es el número de días de helada anotados en la estación de Logroño en el año 2017, desde el día 1 de enero hasta el 30 de noviembre se habían registrado un total de 17, un número ligeramente inferior a las 19 que se consideran habituales. Al respecto, y a falta de los datos de diciembre, se advierte cómo de este total de 17 días con mínimas inferiores a los 0 °C, 15 se registraron en enero, uno en abril, y otro en noviembre. Los meses de febrero y marzo, con una media calculada de 6 y 3 días de helada, respectivamente, no anotaron ninguna.

En el resto de estaciones del SIAR, el comportamiento de las heladas fue muy dispar, pues mientras estos episodios fueron habituales en un buen número de ellas, por ejemplo en Cervera-Cabretón con 17 días de temperaturas bajo cero y un valor absoluto de -6,9 °C, en otras, como la de San Vicente de la Sonsierra o la de Villar de Torre, no se anotó ningún día de helada. En general, observando el comportamiento de este meteoro, se advierte que en las estaciones de Rioja Baja, el número de días de heladas anotados fue superior al de las estaciones de otras comarcas, mientras que los valores mínimos de las temperaturas fueron inferiores. Esta circunstancia se justifica recurriendo a la gran estabilidad atmosférica reinante en la meteorología de la segunda quincena del mes, que favoreció los episodios de inversión térmica, habituales en nuestra Comunidad Autónoma en el otoño. Concretamente, y como hecho ilustrativo de este fenómeno meteorológico, es de destacar cómo a finales de mes, y mientras en algunas estaciones de Rioja Baja se anotaban mínimas inferiores a los -5 °C, en las estaciones más elevadas, caso de Pazuengos, las mínimas quedaban cercanas a los 8 °C.

Las precipitaciones acumuladas en la estación de Logroño durante el mes de noviembre suponen una tercera parte de lo considerado normal en este mes, concretamente 18 mm que se repartieron en 3 días de lluvia apreciable. Como puede advertirse en los gráficos adjuntos, elaborados a partir de los datos de la estación logroñesa, esta exigua cantidad de precipitación hace que la acumulada durante este año 2017 hasta la finalización de noviembre sea un 70% de lo normal; mientras que si nos referimos al año agrícola 2017/2018, la cantidad total de lluvia acumulada representa solo un 40% de lo esperado. Noviembre se constituye así como el octavo mes de este año natural en el que las lluvias han sido inferiores a lo normal. Con respecto al año agrícola, tanto septiembre como octubre, además de noviembre, han sido más secos de lo habitual.

Los 18 mm acumulados en la estación de Logroño hacen de noviembre de 2017 el segundo mes de noviembre más seco desde el comienzo de la toma de datos en 2005, sólo por detrás de noviembre de 2007, que dispuso de una lluvia total de 12 mm.

En el resto de las estaciones, las precipitaciones van desde los 65 mm de Pazuengos hasta los 4 mm de Alfaro. En general, se advierte una distribución espacial de estas lluvias ajustada a lo habitual en la climatología riojana, donde las precipitaciones más copiosas ocurren en la mitad occidental de la región. Así, las estaciones que no superaron los 10 mm fueron todas riojabajeñas, mientras que las de la Media y Alta anotaron valores superiores. Concretamente, las estaciones más occidentales terminaron el mes con precipitaciones acumuladas en torno a los 40 mm.

## 2. EVOLUCIÓN Y SITUACIÓN DE LOS EMBALSES

La situación de los embalses a día 31 de octubre fue la siguiente:

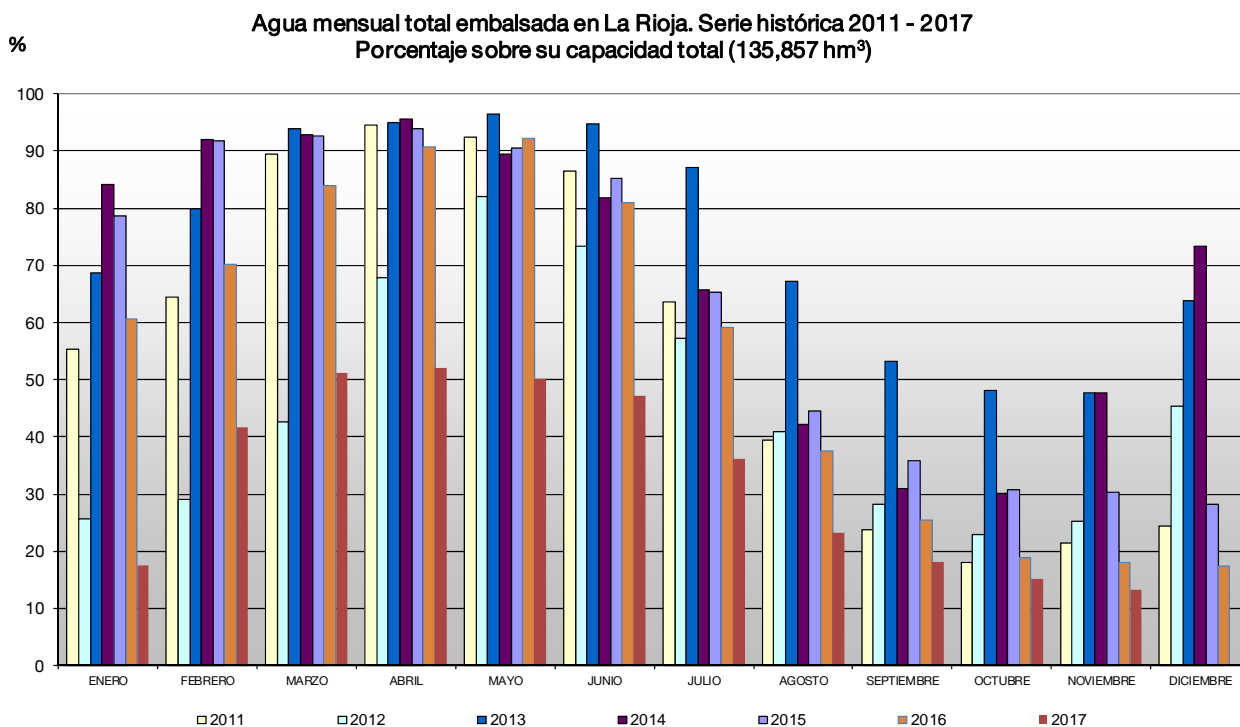
Mansilla.....	5.671.000 m <sup>3</sup>	(8,37%)
González-Lacasa.....	8.133.000 m <sup>3</sup>	(24,70%)
Pajares.....	6.822.000 m <sup>3</sup>	(19,38%)
<b>TOTAL.....</b>	<b>20.626.000 m<sup>3</sup></b>	<b>(15,18%)</b>

La situación de los embalses a día 30 de noviembre ha sido la siguiente:

Mansilla.....	5.013.000 m <sup>3</sup>	(7,40%)
González-Lacasa.....	6.996.000 m <sup>3</sup>	(21,25%)
Pajares.....	6.031.000 m <sup>3</sup>	(17,14%)
<b>TOTAL.....</b>	<b>18.040.000 m<sup>3</sup></b>	<b>(13,28%)</b>

Por tanto, el nivel medio de los embalses se encuentra al 13,28%, frente al 15,18% del 31 de octubre.

Noviembre 2017	Mansilla		González-Lacasa		Pajares		Total	
	hm <sup>3</sup>	%	hm <sup>3</sup>	%	hm <sup>3</sup>	%	hm <sup>3</sup>	%
<b>3 de noviembre</b>	5,573	8,23	7,951	24,15	6,715	19,08	20,239	14,90
<b>10 de noviembre</b>	5,339	7,88	7,710	23,41	6,531	18,56	19,580	14,41
<b>17 de noviembre</b>	5,111	7,55	7,466	22,67	6,375	18,11	18,952	13,95
<b>24 de noviembre</b>	4,915	7,26	7,197	21,86	6,172	17,54	18,284	13,46
<b>30 de noviembre</b>	5,013	7,40	6,996	21,25	6,031	17,14	18,040	13,28





### 3. CULTIVOS

#### 3.1. CEREALES

El mes daba sus primeros pasos en el **campo** bajo una intensa actividad, que se vio avivada por el anuncio de la llegada de las lluvias. Unas precipitaciones que fueron muy oportunas, y cuya única pega recayó sobre su escasa cantidad. En principio, y según comarcas, iban a servir para favorecer la nascencia de las cebadas y los trigos sembrados fechas atrás sobre un terreno muy seco, y también como auxilio para la preparación de los campos que aún quedaban pendientes de su siembra. Con respecto a los cultivos alternativos a los cereales, hay que destacar el estado alcanzado por la colza, que finalizaba su fase de formación de roseta basal, aunque, como inconveniente, se citaba cómo la sequía, además de haber reducido su superficie de siembra, había impedido utilizar los herbicidas de preemergencia habituales.

La casi absoluta desaparición de las lluvias a partir de la primera semana del mes hizo que la situación de los cultivos comenzara a ser más que preocupante. Si atendemos al estado de las siembras más tempranas, se advertía cómo las situadas en la mitad oriental de La Rioja padecían problemas serios de nascencia, que iban desde una evolución aparentemente nula, en la que no se advertía la emergencia de las plántulas, a otra algo más favorable, en las que esta emergencia se producía de forma parcial, en rodales. La falta de humedad de los campos, unida a unas temperaturas mínimas que según localizaciones caían por debajo de los  $-4$  °C, se temía que podía traer efectos muy negativos sobre el trigo, que aguardaba desde su siembra la llegada de las lluvias. En Rioja Alta, la situación era sensiblemente mejor, gracias a unas precipitaciones un poco más generosas, que si bien fueron decisivas para una germinación más acompañada, no aseguraban por entonces la evolución a corto plazo de trigos y cebadas.

A finales de mes, la llegada de más precipitaciones a los campos riojanos aumentó el optimismo de nuestros labradores. Unas lluvias, que pese a mostrar cantidades discretas en Rioja Media y Baja, lograron impulsar la germinación de sus siembras más postreras y limitar los daños que en forma de una nascencia irregular se advertía en las más tempranas. Las lluvias acumuladas en la mitad oriental de La Rioja durante el mes no solucionaron ni con mucho el problema de sequía que se arrastraba desde antes del comienzo de la sementera, aunque al menos sirvieron para aumentar las esperanzas de los agricultores por lograr una cosecha aceptable. En Rioja Alta, la situación y las lluvias habían sido más propicias y por tanto sus campos se encontraban en una situación más favorable. En esta comarca se esperaba que durante el siguiente mes de diciembre se acometieran las siembras de cebada de ciclo corto y pudiera darse por finalizada la campaña de una forma definitiva.

En cuanto a los **mercados**, el mes comenzaba con algunos movimientos alcistas en las lonjas que favorecieron al trigo, y en menor medida a la cebada. Para justificar estos tímidos avances se recurría a factores técnicos, como el descenso transitorio del euro frente al dólar, más que a otros condicionantes de mercado, entre los que se imponía una elevada disponibilidad de género a escala mundial y el descenso de las exportaciones europeas.

Posteriormente a estos leves movimientos, por cierto, sin alcance en el mercado local, el sector cerealista ofreció escasas variaciones y, en consecuencia, los precios se mantuvieron estables. En el ámbito nacional, se anotaron algunos avances en los precios de la cebada, fruto de la retención de sus productores, mientras que las cotizaciones del trigo quedaban estables, y las del maíz cedían a la baja acuciadas por las importaciones y por una disponibilidad calculada a escala global cada vez mayor. A grandes rasgos, se podría decir que únicamente la cebada lograba sustraerse, aunque fuera mínimamente, de un contexto de mercado gris y anodino.

Abundando en esta estabilidad, que podíamos definir de mínimos, se advertía cómo la oferta renunciaba a abastecerse con los precios entonces vigentes, perseverando en su confianza de operar a medio plazo en un mercado bajista. Ambas circunstancias cooperaban a favor de la inmovilidad de las cotizaciones en un ambiente que iba ganando volatilidad gracias a las pocas operaciones cerradas.

A finales de mes, el trigo parecía sumarse a la tendencia alcista de la cebada en las lonjas nacionales, aunque en este caso se justificaba tanto por la retención en aumento de los productores como por unas perspectivas comerciales, a medio y largo plazo, más halagüeñas, derivadas de una menor superficie de siembra en Estados Unidos y, por tanto, de una menor producción teórica a escala mundial.

(€/100 kg)	Al día 5	Al día 15	Al día 25	Precio medio mensual
Trigo	17,73	17,73	17,73	17,73
Cebada	15,93	15,93	15,93	15,93
Maíz: 14% hdad. *	s. c.	16,62	16,62	16,62

\*Precio pagado por los ganaderos a la salida de almacén mayorista sin IVA.

### 3.2. FORRAJERAS

A comienzos de mes se daba por completamente finalizada la campaña de recolección del heno de alfalfa en campo, sin que se hubieran registrado novedades reseñables ni en la actividad de la demanda ni en los precios percibidos por los productores. En consecuencia, la atención del sector, tanto productor como comercializador, se centró exclusivamente en las ventas de género a la salida de fábricas y almacenes, dando comienzo una campaña de la que se esperaba algo más de animación que en años pasados, tanto en el mercado interior, obligado a aumentar sus compras gracias a la sequía, como en el de exportación, por la apertura inminente del mercado iraní.

Unas esperanzas que se fueron desvaneciendo hasta finalizar el mes. La única novedad coyuntural reseñable fue el aumento discreto de la demanda interna impulsado por el dominio de una meteorología que se imponía en gran parte del país como casi invernal. Un aumento discreto en las ventas sin la suficiente entidad como para alterar los precios de lonja.

(€/100 kg)	Al día 5	Al día 15	Al día 25	Precio medio mensual
Heno de alfalfa	s. c.	s. c.	s. c.	s. c.

Precio salida almacén mayorista sin IVA.

### 3.3. PATATA

La campaña de recolección de patata se ha extendido hasta mediados de este mes, con variedades destinadas directamente a fábrica. No obstante, el grueso de la cosecha permanecía ya a resguardo en los almacenes, desde los que se trata de cumplimentar los pedidos.

Los principales países productores del noroeste europeo han revisado sus estimaciones una vez que la cosecha se encontraba ya muy avanzada, y en ella han elevado la producción por encima de la última previsión, estableciendo una cosecha un 15,6% superior a la media de las cinco últimas campañas. Si bien se apela al aumento de la demanda industrial en estos últimos años como argumento para esperar un cierto equilibrio entre oferta y demanda de patata de consumo, y con ello una mejoría del precio, lo cierto es que por ahora estos han mostrado un comportamiento estático y con un nivel de cotización que se sitúa por debajo de los costes de producción, dejando por ahora una rentabilidad negativa para sus cultivadores, tanto europeos como locales, por contagio.

(€/100 kg)	Al día 5	Al día 15	Al día 25	Precio medio mensual
Agria	9,00	9,00	9,00	9,00

Precio salida almacén mayorista sin IVA.

### 3.4. REMOLACHA

Al cabo de noviembre se había procesado cerca de la mitad de la remolacha cultivada en nuestra región, de la que se ha obtenido durante este mes una polarización media del 16,99%. Este porcentaje sacárico, que es bajo atendiendo a la media de las últimas campañas, se ha visto fuertemente influenciado por la alta presencia de cercospora, que ha secado las hojas de la planta y favorecido su rebrote, consumiendo en este proceso parte de las energías almacenadas en forma de azúcar. El rendimiento de remolacha por hectárea está resultando sin embargo bueno, aun cuando los agricultores han tenido que hacer frente a restricciones en el uso del agua de riego durante toda la campaña.

### 3.5. HORTALIZAS

El descenso de temperaturas de comienzos de mes puso fin a las últimas producciones de hortalizas ligadas a los meses cálidos, con el calabacín, la alubia pocha y los pimientos como últimos exponentes. En su lugar han tomado presencia las crucíferas, el apio, el cardo y la alcachofa en las plantaciones de calle, y la lechuga y la borraja en los invernaderos.

En cuanto a la coliflor, la recolección de distintas variedades se solapó a comienzos de mes, haciendo que, sin ser excesivamente elevada, la oferta acabara por sobrepasar a la demanda. La gestión del excedente durante las siguientes semanas ha impedido que apenas se pudiera remontar ese valor en todo el mes, aun cuando el ritmo de cosecha disminuyó notablemente. Los cultivadores de otra crucífera, el brócoli, han podido aprovechar la falta de género procedente de las grandes zonas productoras del sureste peninsular, que acometen una campaña difícil por la escasez de agua de riego, para revalorizarla hasta precios poco habituales para la época.

El frío ha afectado a la calidad y cantidad de las alcachofas recolectadas este mes, aunque las que han llegado al mercado en buenas condiciones han podido mantener su cotización. En los invernaderos, los cultivadores de lechuga han tenido que hacer frente a un aumento paulatino de plantas cortadas en distintas zonas productoras, haciendo que su precio haya evolucionado a la baja.

(€/kg)	Al día 5	Al día 15	Al día 25	Precio medio mensual	Conversión
Borraja	0,45	0,45	0,45	<b>0,45</b>	
Acelga verde	0,35	0,35	0,30	<b>0,33</b>	
Acelga amarilla	0,50	0,50	0,50	<b>0,50</b>	
Alcachofa (€/doc.)	2,25	2,00	2,25	<b>2,17</b>	1 doc.= 2 kg
Cardo (€/ud.)	1,50	1,50	1,50	<b>1,50</b>	1 ud.= 6 kg
Lechuga rizada (€/doc.)	2,00	1,90	1,80	<b>1,90</b>	1 doc.= 4 kg
Escarola (€/doc.)	6,50	6,50	6,50	<b>6,50</b>	1 doc. = 8,4 kg
Cogollos (€/doc.)	-	1,80	1,80	<b>1,80</b>	1 doc. = 4 kg
Coliflor (€/doc.)	5,00	5,00	5,20	<b>5,07</b>	1 doc.= 22 kg
Brócoli	0,40	0,60	0,65	<b>0,55</b>	
Romanescu (€/doc.)	9,00	8,00	8,00	<b>8,33</b>	1 doc.= 20 kg
Repollo hoja rizada	0,23	0,20	0,20	<b>0,21</b>	
Calabacín	0,60	-	-	<b>0,60</b>	
Alubia pocha	2,50	-	-	<b>2,50</b>	
Pimiento najerano	0,60	-	-	<b>0,60</b>	
Apio (€/ud.)	0,18	0,18	0,20	<b>0,19</b>	1 ud. = 1 kg

### 3.6. CHAMPIÑÓN Y SETAS

Los cultivadores de *Pleurotus* han continuado recuperándose de la abundancia de carpóforos recolectados a finales de septiembre y que llevaron a fijar precios poco habituales para la época. Durante este mes la cotización ha ascendido hasta conseguir un valor medio cercano a lo esperado en función de las últimas campañas. En cuanto a los cultivadores de champiñón fresco, estos han seguido disfrutando de una gran estabilidad, con un precio que no ha variado en toda la temporada.

(€/100 kg)	Al día 5	Al día 15	Al día 25	Precio medio mensual
Champiñón granel (*)	190,00	190,00	190,00	<b>190,00</b>
<i>Pleurotus</i> granel	210,00	250,00	250,00	<b>236,67</b>

### 3.7. FRUTAS

Terminadas las existencias de las peras más veraniegas, la oferta de fruta regional ha quedado limitada a las peras y manzanas conservadas en las cámaras de atmósfera controlada, las cuales aguardan en su mayor parte a salir al mercado durante la segunda mitad de la campaña, y a las almacenadas en frío normal, alimentadas de las segundas vueltas y de lotes de menor valor añadido. Los movimientos de venta de esta fruta han sido durante este tiempo sostenidos pero contenidos, conjugando, por un lado, la necesidad de dar salida a la fruta almacenada en frío normal antes de fin de año y la necesidad de dar cobertura de las necesidades de sus clientes, con, por otro, la reserva de un nivel suficiente de existencias para culminar con éxito la campaña. Y es que, ante la menor oferta generalizada respecto a los últimos años de peras, y sobre todo de manzanas, en todo el continente europeo, los operadores cuentan con lograr un buen resultado final de campaña con las ventas que se produzcan a partir del año nuevo.

Pera (€/100 kg)	Al día 5	Al día 15	Al día 25	Precio medio mensual
Moretini (60+)	30,00	-	-	<b>30,00</b>
Conferencia DOP	54,00	54,00	54,00	<b>54,00</b>
Conferencia (60+)	44,00	44,00	44,00	<b>44,00</b>
Blanquilla DOP	54,00	54,00	54,00	<b>54,00</b>

Precios percibidos por el agricultor.

La cosecha de manzana se alargó durante buena parte del mes con la recogida de las últimas vueltas de Fuji. En general, esta ha sido una campaña corta, afectada buena parte de la superficie regional y europea por las heladas de finales de abril. Esto está posibilitando al menos que el precio de venta de esta fruta se haya incrementado alrededor del 50% respecto a la media de las últimas tres campañas; campañas en las que los cultivadores estuvieron sufriendo una producción elevada, los efectos del veto ruso y, en consecuencia, altos niveles de existencias.

Manzana (€/100 kg)	Al día 5	Al día 15	Al día 25	Precio medio mensual
Golden (60+)	40,00	40,00	40,00	<b>40,00</b>
Fuji (60+)	40,00	45,00	50,00	<b>45,00</b>
Reineta (60+)	-	50,00	40,00	<b>45,00</b>

Precios percibidos por el agricultor.

### 3.8. ALMENDRAS

El mercado de la almendra siguió prisionero de una gran volatilidad, que parecía acrecentarse a comienzos de mes, después de que el departamento de agricultura norteamericano publicara su balance de producción y consumo mundiales. El sector comercializador nacional parecía haber hecho caso de los pronósticos, que señalaban un incremento global del 6% de producción, dejando de lado las cifras de aumento de la demanda y las escasas existencias que se disponían de campañas anteriores.

Junto a todo esto, las lonjas españolas de contratación de almendra permanecían con una operatividad muy baja, fruto de la apatía de la demanda y de las dudas que generaba un mercado hasta entonces ajeno a la incertidumbre a la hora de fijar los precios. El aumento de oferta americana y el incremento de las importaciones nacionales parecían justificar la llegada de esta nueva situación.

Abundando en la inactividad comercial del sector, las cotizaciones de las almendras operaron durante todo el mes más cerca de los descensos que de las subidas. Una situación especialmente llamativa en una época como es la de final de año, cuando la demanda se incrementa, y al menos las variedades tradicionales, la base de muchos postres navideños, deberían mostrar una coyuntura más firme. Una circunstancia este año ausente del mercado que hizo que descendiera el precio de las Marconas.

Posteriormente, de nuevo la estabilidad se adueñaría de la marcha de los precios dejando al descubierto la enorme volatilidad que padecía este mercado, y que llegaba, además de la ya citada gran oferta californiana, a causa de la debilidad del dólar frente al euro, que abarataba nuestras importaciones.

(€/100 kg en cáscara)	Al día 5	Al día 15	Al día 25	Precio medio mensual
<b>Almendra Largueta</b>	111,00	111,00	111,00	<b>111,00</b>
<b>Almendra Marcona</b>	111,00	106,00	106,00	<b>107,67</b>
<b>Almendra Comuna</b>	76,00	76,00	76,00	<b>76,00</b>

### 3.9. VIÑEDO

Los viticultores comenzaban el mes de noviembre a la espera de comenzar las labores de poda de unas vides que, como consecuencia de unas temperaturas en octubre más altas de lo normal, prolongaban más allá de lo habitual su entrada en la fase de reposo invernal.

Las lluvias, aun siendo escasas en gran parte de nuestra geografía, trajeron un claro beneficio para el viñedo, después de una campaña como la anterior marcada por la sequía, y en un momento en el que el cultivo se adentraba por fin en su pausa estacional empujado por las heladas.

Esta llegada del invierno meteorológico marcó el comienzo de la campaña de poda y, como se ha citado, la entrada definitiva del viñedo en su fase de reposo, un periodo necesario para el equilibrio fisiológico de las vides, y por tanto beneficioso de cara al inicio de un nuevo ciclo vegetativo. Entre tanto, y dado el estado hídrico de los suelos al final de la vendimia, se seguía necesitando de la llegada de más precipitaciones para conseguir las suficientes reservas de agua en el suelo que aseguraran las primeras fases de desarrollo.

Las cotizaciones medias calculadas en la Sección de Estadística y Estudios de la uva de la campaña 2016 han sido de 0,91 €/kg para la tinta y 0,73 €/kg para las variedades blancas.

En cuanto al mercado del vino, se espera que durante el mes de diciembre se publique la cotización media ponderada de las operaciones a granel de la cosecha 2016, una vez que finalicen las negociaciones las cooperativas que comercializan a precios medios referenciados a las ventas realizadas por otros agentes del sector.

## 4. GANADERÍA

### 4.1. VACUNO

El mes de noviembre se despidió del mercado de las canales de vacuno con dos semanas de subidas generalizadas en todas las lonjas y categorías. En primer lugar, las provenientes de hembras cruzadas, las preferidas por el consumidor local, reafirmaron en sus precios gracias a una disponibilidad muy corta de reses con pesos adecuados y a una demanda que se esperaba que ganara en animación en el mes de diciembre, como consecuencia del consumo extraordinario que debía llegar derivado de las Navidades. Los machos cruzados, por su parte, siguieron saliendo con fluidez desde los puertos del Mediterráneo, alejando cualquier atisbo de exceso de una disponibilidad de este tipo de reses, que comenzaba a despertar también el interés del sector cárnico nacional como consecuencia del aumento de consumo de carne de vacuno en el mes de diciembre.

(€/100 kg en vivo)	Al día 5	Al día 15	Al día 25	Precio medio mensual
<b>Termeros</b> (para abasto)	256,95	257,10	260,40	<b>258,15</b>
<b>Añojos</b> (para abasto)	250,01	250,45	252,17	<b>250,88</b>
<b>Leche de vaca</b> (€/100 litros)				<b>33,00</b>

### 4.2. OVINO

La estabilidad y el equilibrio gobernaron férreamente la coyuntura del mercado del ovino durante el mes de noviembre, aunque siempre bajo la amenaza de la llegada de un descenso apreciable del consumo interior, de unas ventas a las exportaciones de animales vivos menguantes y de importaciones de corderos lechales a bajo precio. Afortunadamente, y como resultado de una oferta ajustada, todas estas amenazas no lograron sustraer ni un ápice de valor a unos precios de mercado firmes que quedaban a expensas de la evolución de las ventas en el interior para no perder competitividad, precisamente en la época del año más importante, desde el aspecto comercial, para esta cabaña ganadera.

Las salidas de animales vivos a los destinos habituales del norte de África disminuyeron de forma evidente, mientras que las ventas de canales a los mercados europeos ganaban dificultades dados los elevados precios de nuestra producción. Afortunadamente, la escasez de oferta en los rebaños y cuadras permitió que los productores defendieran los precios con éxito, a pesar de que estas negociaciones se desarrollaban en un mes de noviembre poco favorecedor para el consumo de este tipo de carne.

(€/100 kg en vivo)	Al día 5	Al día 15	Al día 25	Precio medio mensual
<b>Cordero lechal</b>	450,00	450,00	450,00	<b>450,00</b>
<b>Cordero recental</b>	369,00	369,00	369,00	<b>369,00</b>
<b>Cordero pascual</b>	355,00	355,00	355,00	<b>355,00</b>
<b>Cabrito lechal</b>	510,00	500,00	500,00	<b>503,33</b>
<b>Leche de oveja</b> (€/100 litros)				<b>97,00</b>
<b>Leche de cabra</b> (€/100 litros)				<b>68,00</b>

### 4.3. PORCINO

El mercado del porcino alcanzó en los últimos días de este mes una estabilidad en sus cotizaciones de lonja largamente esperada, después de tres meses de descensos continuados que les había sustraído una tercera parte de su valor del mes de agosto, su nivel máximo anual. Desde entonces y hasta la llegada de diciembre, los productores dispusieron de una oferta que, aunque en prolongado descenso, quedaba continuamente por encima de la demanda, tal como indicaban unos pesos medios al sacrificio en continuo crecimiento. Una circunstancia que fue repitiéndose de forma invariable hasta que, por fin, en la última semana de noviembre, los datos de los mataderos revelaron la existencia de una oferta que de forma clara

y palpable había comenzado a descender, una circunstancia, como decimos, largamente esperada por los productores.

Este declive prolongado de nuestras cotizaciones las llevó de forma inexorable hasta el nivel más bajo de todos los mercados europeos, una situación que permitió al sector forjar un nivel de resistencia sólido sobre el que plantear un nuevo periodo de estabilidad que se esperaba invariable hasta enero de 2018. Al finalizar el mes, el precio español era el más bajo del continente, lo cual, en una época de reactivación del consumo, por la proximidad de la Navidad y del invierno, supuso un aspecto a favor de la llegada de este cambio de tendencia.

Una vez finalizado ese largo trimestre de descensos citado, se constataba como primera consecuencia la caída de los precios por debajo de su nivel logrado en octubre y noviembre del año pasado, y también de la media en ambos meses en el último quinquenio. La superioridad de la producción frente a una demanda acosada por el mal comportamiento del mercado de la carne había sido la causa principal de esta situación que, una vez vio cómo el precio español se situaba por debajo del de nuestros competidores europeos pudo revertirse gracias a una demanda para sacrificio, que a mediados de mes comenzó a trabajar sin disimulo a pleno rendimiento.

La tranquilidad y estabilidad con la que operó durante todo el mes el mercado de los lechones contrastó con la debilidad que tuvo que padecer el sector del ganado cebado. Una coyuntura diametralmente opuesta, que a finales de mes y bajo una actividad de matanza muy elevada parecían converger. A favor del aumento a corto plazo de los precios de los lechones se aducía una demanda que, sumadas sus componentes de cebo y de sacrificio directo, se calculaba superior a la oferta nacional de estos animales.

A pesar de estas postreras esperanzas, el mercado de los lechones dispuso en este mes de una coyuntura de mercado que puede definirse de mínimos, y que prolongaba los precios sin variación, gracias a una demanda que tenía que lidiar con un precio del cebado en retroceso pendiente de alcanzar su fondo de resistencia, y una oferta que, a pesar de su escasez, chocaba con las continuas reticencias de los ganaderos de cebo.

	Al día 5	Al día 15	Al día 25	Precio medio mensual
<b>Cerdo cebado</b> (€/100 kg en vivo)	112,00	108,00	107,00	<b>109,00</b>
<b>Cerdo cebado</b> (€/100 kg en canal)	136,00	132,00	130,00	<b>132,67</b>
<b>Lechón unidad</b> (15 kg)	33,00	33,00	33,00	<b>33,00</b>

#### 4.4. AVES Y HUEVOS

El desequilibrio que proporcionó un consumo estable y una producción en retroceso posibilitó la llegada de una subida en el kilo en vivo de pollo cebado, después de un periodo de cinco largas semanas de estabilidad. Una subida que puede consolidarse en la última semana del mes y que lo elevó por encima del euro, gracias a una coyuntura de firmeza y estabilidad en la que la demanda jugaba el papel de protagonista indiscutible frente a una producción ajustada.

A mediados de mes, las cotizaciones de los huevos anotaron una nueva subida, la décima consecutiva, que llegó, como las anteriores, resultado de una demanda superior a la producción. Inmediatamente después los precios se estabilizaron a un nivel ciertamente elevado, que les iba a ser difícil de abandonar en un plazo corto, a juzgar por la actividad de su demanda, tanto interna como de exportación, y la situación de su oferta, limitada por la meteorología del tramo final de este otoño.

	Al día 5	Al día 15	Al día 25	Precio medio mensual
<b>Pollo de granja</b> (€/100 kg en vivo)	95,00	95,00	105,00	<b>98,33</b>
<b>Huevos de gallina cat. XL</b> (€/100 docenas)	169,00	174,00	174,00	<b>172,33</b>
<b>Huevos de gallina cat. L</b> (€/100 docenas)	159,00	164,00	164,00	<b>162,33</b>

#### 4.5. CONEJOS

Aunque no quede reflejado en la tabla de precios adjunta, el mes se despedía del sector de la carne de conejo con unos descensos acusados en su precio del kilo en vivo, que fue resultado del descenso en su consumo que se produce siempre en las fechas previas a la Navidad, pero también, y no menos importante, por las presiones de la demanda que, ajena a la situación económica y productiva de las granjas, siguió presionando por lograr los precios más bajos posibles.

Un descenso de 15 céntimos que devolvía su valor al nivel de 1,93 €, rompiendo con un periodo de estabilidad que había gobernado la evolución del mercado durante cinco semanas. Un largo periodo, a juzgar por lo sucedido en este año, que justifica su finalización de la mano de una evolución estacional de este sector que acusa todos los meses de diciembre un descenso apreciable en su consumo.

(€/100 kg en vivo)	Al día 5	Al día 15	Al día 25	Precio medio mensual
<b>Conejo</b>	208,00	208,00	208,00	<b>208,00</b>