

coy.

coyuntura
agraria

2017
may.

Servicio de Estadística y Registros Agrarios
Sección de Estadística y Estudios
www.larioja.org/agricultura



**Gobierno
de La Rioja**

Agricultura, Ganadería
y Medio Ambiente

ÍNDICE

	RESUMEN DEL MES	3
1.	METEOROLOGÍA	5
2.	EVOLUCIÓN Y SITUACIÓN DE LOS EMBALSES	9
3.	CULTIVOS.....	10
3.1	CEREALES.....	10
3.2	FORRAJERAS.....	11
3.3	PATATA.....	11
3.4	REMOLACHA	11
3.5	HORTALIZAS.....	12
3.6	CHAMPIÑÓN Y SETAS	12
3.7	FRUTAS	13
3.8	ALMENDRAS.....	13
3.9	VIÑEDO.....	14
4.	GANADERÍA	15
4.1	VACUNO	15
4.2	OVINO.....	15
4.3	PORCINO	16
4.4	AVES Y HUEVOS	16
4.5	CONEJOS.....	17

RESUMEN DEL MES

METEOROLOGÍA

Partiendo de los datos que nos proporciona la estación de Logroño-La Grajera, podemos definir este mes de mayo de 2017 como más cálido y húmedo de lo habitual. Centrándonos en lo acontecido a comienzos de mes, se debe destacar la formación de heladas el día 1 en todas las comarcas riojanas, así como el hecho de que a finales de mes se hubieran superado los valores históricos medios de temperatura -tanto máxima, como media y mínima-, haciendo de mayo de 2017 el mes de mayo más caluroso de la historia de la toma de datos por el SIAR.

CULTIVOS

Si durante el atípico, por seco, mes de abril, considerábamos, que en el caso de que las lluvias llegaran en cantidades relevantes en un corto plazo, la cosecha **cerealista** de 2017 en La Rioja podría recuperarse para ofrecer una cantidad de grano cercana a su media histórica, una vez el cultivo se adentró en el mes de mayo, y ante la prolongación de su pertinaz ausencia, comenzaron a elevarse los comentarios acerca de las inevitables pérdidas en los rendimientos medios de trigos y cebadas.

El **mercado de los cereales** asistió durante el mes de abril, pero sobre todo en mayo, al aumento del pesimismo de sus productores y, consecuentemente, al aumento también de la incertidumbre en la oferta, que fue desapareciendo de forma paulatina, haciendo que el precio del trigo se incrementara levemente en las lonjas mayoristas de nuestro país.

A mediados de mes y a pocos días de comenzar el segundo corte de **heno de alfalfa**, el sector se mantenía a la espera, dando por seguro el aumento de la demanda interna y la reducción de la oferta nacional.

La helada de finales de abril retrasó el desarrollo de las plantas más adelantadas de **patata**, que no obstante se recuperaron bien gracias a las lluvias de finales de mes.

La superficie sembrada de **remolacha** es en esta primera campaña sin el sistema de cuotas ligeramente inferior a la del año anterior, pero sigue demostrando un gran interés por parte del agricultor.

El aumento de oferta en algunos casos y la pérdida de calidad en otros, ha supuesto que la mayor parte de las **hortalizas** perdieran valor a lo largo del mes. Destaca en ese sentido el comportamiento de la coliflor, con una oferta que no ha acompañado a la demanda ni en cantidad ni en calidad. Por otra parte, han entrado nuevas hortalizas procedentes de los invernaderos, tales como pepino y alubia verde.

Aunque la tendencia del precio de la **seta** ha sido descendente a lo largo del mes, esto se encuadra dentro de lo esperado para un mes de altas producciones, arrojando un valor medio adecuado para la época. El **champiñón** fresco por su parte ha seguido una línea de estabilidad.

Mientras que los operadores de **fruta** de pepita han aprovechado la falta de competencia con otras frutas para mantener unas ventas sólidas, desde el campo han ido llegando las primeras piezas de la temporada, que a nivel local se ha referido a las cerezas, cuya calidad ha sido por ahora baja por la llegada de inoportunas lluvias.

A mediados de mayo, se publicaron por parte de las organizaciones profesionales agrarias las primeras estimaciones acerca de la cosecha de **almendra** de 2017. A escala nacional se calculaba una producción de casi 58.000 toneladas, una cantidad que suponía un 26% más que lo recogido en 2016, y un 30% por encima de la media obtenida entre los años 2011 y 2016. Para La Rioja se estimaba una producción de 500 toneladas en pipa, una cantidad que era un 5% mayor que la de 2016, pero un 30% menor de la media de las 5 cosechas anteriores.

Las heladas de los últimos días de abril y primeros de mayo afectaron a los **viñedos** de Rioja Alta y Media, dejando patentes sus efectos a medida que el mes fue transcurriendo. Los daños causados se calcularon muy elevados, ya que el estado fenológico de las cepas, y la duración de estas heladas, se conjuraron para ello. Su distribución, respondiendo a lo que es habitual en estos fenómenos de irradiación, fue caprichosa, aunque por norma general obedeció a la orografía propia de cada zona.

GANADERÍA

Los precios de las canales de **vacuno** conservaron la estabilidad durante todo el mes de mayo, favorecidos por unas ventas a la exportación que ganaron en animación con la cercanía del Ramadán, y cuya primera

consecuencia apreciable, al preferir los machos cruzados frente al resto, fue la de perturbar el equilibrio y distancia entre categorías. Otro aspecto importante relacionado con este sector fue el alto precio que alcanzó el ganado de reposición.

A mediados de mes se registraría una subida generalizada en el sector del **ovino** gracias a un mejor comportamiento del consumo interno, pero sobre todo debido a la gran actividad que mantenían los mercados de exportación. En el mercado local, el precio pagado por los lechales anotó la primer subida del actual ejercicio, alcanzando los 48 €/unidad, mientras que los tipos pesados, bajo su particular coyuntura que beneficia especialmente a los animales de más de 28 kilos, sumaron tres semanas consecutivas de subidas.

El desequilibrio entre oferta y demanda del mercado del **porcino**, que penalizaba la actividad de los mataderos en cuanto que reducía la disponibilidad de animales cebados, se esperaba que se agravara en las semanas siguientes y, en consecuencia, la tendencia alcista en los precios se suponía que no se había agotado completamente.

Durante el mes de mayo las diferencias entre la oferta y la demanda de **lechones** para cebo se agravaron de tal forma que se anotaron descensos durante 3 semanas consecutivas. Una nueva coyuntura de mercado que respondía más a una actuación de los cebaderos, más pausada y meditada, que a un cambio estructural del mercado o a un aumento apreciable de la producción y oferta de lechones.

El buen comportamiento del consumo hizo que todas las lonjas nacionales anotaran durante el mes de mayo unas amplias subidas en el precio del kilo en vivo de **pollo** cebado.

Los **huevos** anotaron durante el mes algunos descensos selectivos, más apreciables en sus categorías inferiores.

La debilidad que se venía acumulando del lado de la oferta en la carne de **conejo** desembocó a finales de la primera quincena del mes en el primer descenso del año 2017 en los precios de mercado.

1. METEOROLOGÍA

Logroño	T (°C)	TM (°C)	Tm (°C)	P (mm)	DP (días)
Mayo 2017*	17,4	24,2	11,4	75	9
Mayo valores estadísticos SIAR*	15,2	21,2	9,8	47	9
Mayo valores estadísticos Aemet**	15,9	22,0	9,7	47	5

T= Tª media mensual; TM= Media mensual de las máximas diarias; Tm= Media mensual de las mínimas diarias.

P= Precipitación mensual; DP= días de precipitación superior a 1 mm.

*Elaboración propia a partir de los datos de la estación SIAR de Logroño-La Grajera. Valores estadísticos serie 2005-2016.

**Datos facilitados por la Aemet para el Observatorio de Logroño-Agoncillo. Serie 1981-2010.

LOGROÑO * (Valores extremos mayo)	Tª máxima absoluta 2017	Tª mínima absoluta 2017	Tª máxima absoluta histórica	Tª mínima absoluta histórica
Temperatura	32,9	2,4	32,2	0,0
Día	25 de mayo de 2017	1 de mayo de 2017	28 de mayo de 2006	10 de mayo de 2010

*Elaboración propia a partir de los datos de la estación SIAR de Logroño-La Grajera. Valores extremos SIAR. Serie 2005-2016.

LOGROÑO * (Valores extremos mayo)	Tª máxima absoluta 2017	Tª mínima absoluta 2017	Tª máxima absoluta histórica	Tª mínima absoluta histórica
Temperatura	32,9	2,4	37,6	0,6
Día	25 de mayo de 2017	1 de mayo de 2017	28 de mayo 2011	7 de mayo de 2010

*Valores históricos extremos facilitados por la Aemet para el Observatorio de Logroño-Agoncillo.

PRECIPITACIONES MENSUALES ACUMULADAS EN 2017. ESTACIÓN DE LOGROÑO (LITROS/M²)

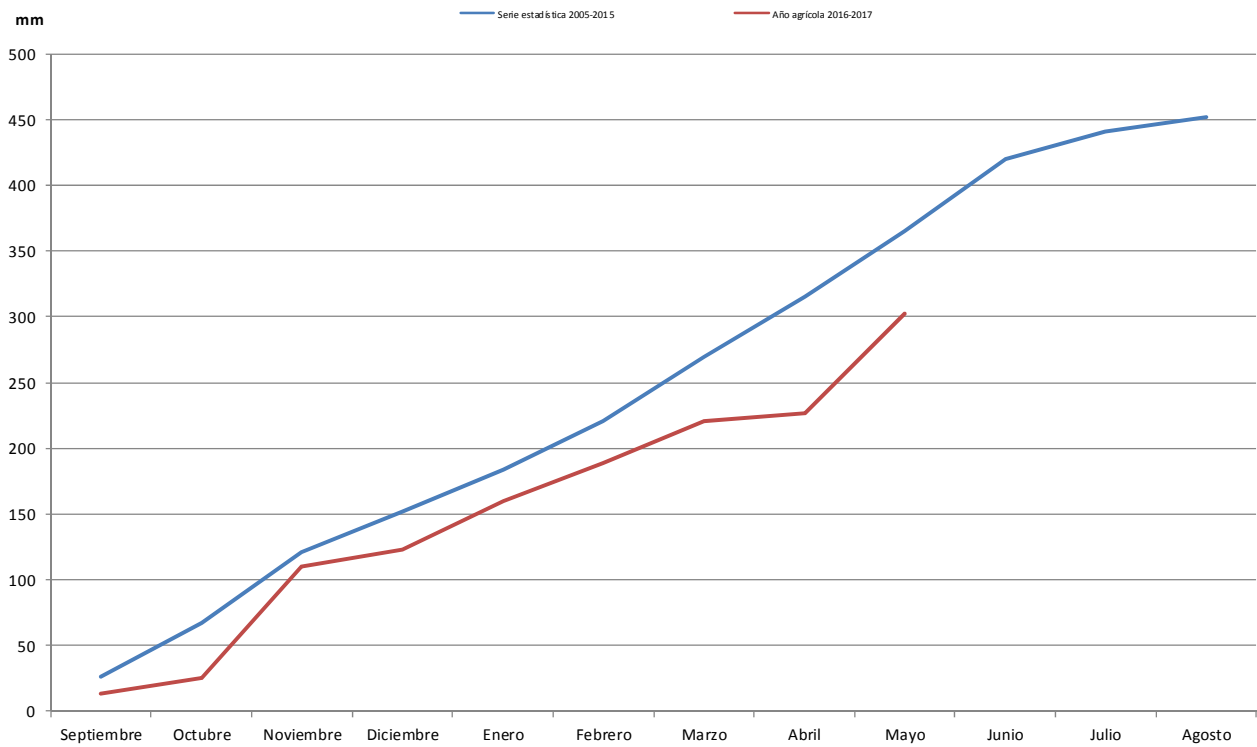
Ene.	Feb.	Mar.	Abr.	May.	Jun.	Jul.	Ago.	Sep.	Oct.	Nov.	Dic.	Total
37	66	98	104	179								

PRECIPITACIONES ACUMULADAS EN MAYO EN OTROS OBSERVATORIOS DE LA RIOJA (MM)

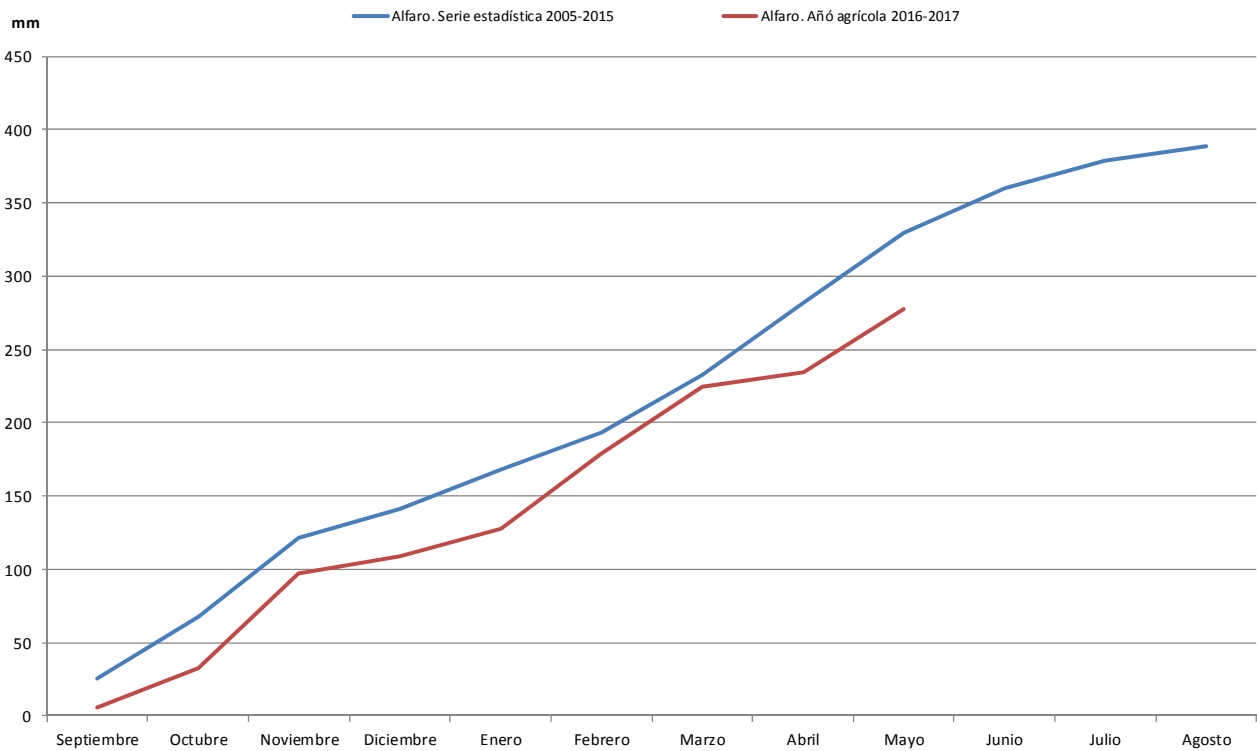
Estaciones	Mayo 2017	Acumulado 2017	Acumulado año agrícola 2016/17
Agoncillo	48	153	272
Albelda de Iregua	67	169	294
Aldeanueva de Ebro	40	169	291
Alfaro	43	169	277
Arenzana de Abajo	50	143	256
Ausejo	54	182	311
Casalarreina	58	142	276
Cervera (Cabretón)	53	147	244
Foncea	50	187	353
Igea	47	120	232
Leiva	59	145	269
Logroño (La Grajera)	75	179	302
Pazuengos	69	201	331
Quel	43	183	300
Rincón de Soto	59	183	310
San Vicente de la Sonsierra	46	209	354
Santa Engracia de Jubera	63	194	313
Santo Domingo de la Calzada	54	152	276
Uruñuela	41	153	278
Villar de Torre	66	201	324

Fuente: Elaboración propia a partir de los datos facilitados por el SIAR de sus estaciones.

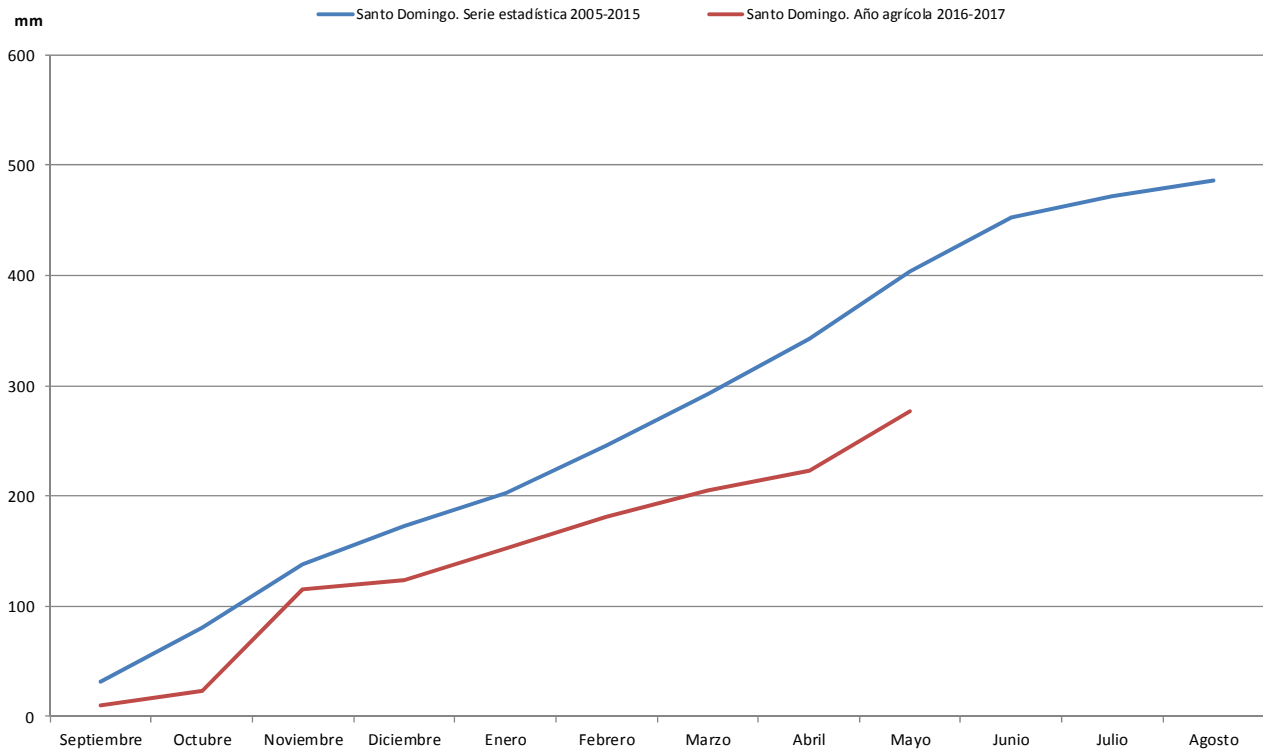
Precipitaciones acumuladas en el año agrícola 2016-2017 en la estación SIAR Logroño-La Grajera
Valores estadísticos para la estación. Serie 2005-2015



Precipitaciones acumuladas en el año agrícola 2016-2017 en la estación SIAR Alfaro
Valores estadísticos para la estación. Serie 2005-2015



Precipitaciones acumuladas en el año agrícola 2016-2017 en la estación SIAR Santo Domingo
Valores estadísticos para la estación. Serie 2005-2015



TEMPERATURAS MÍNIMAS REGISTRADAS EN LAS ESTACIONES SIAR EL 1 DE MAYO DE 2017

Estación	Horas con Tm entre 2°C / 1°C	Horas con Tm entre 1°C / 0°C	Horas con Tm < 0°C	Temperatura mínima registrada
RIOJA ALTA				
Arenzana de Abajo	1,5	1,5	3,0	-1,1 °C
Foncea	3,0	1,5	2,0	-1,2 °C
Leiva	3,0	0,5	0,5	-0,6 °C
Uruñuela	2,5	1,0	0,0	-0,2 °C
RIOJA MEDIA				
Albelda de Iregua	4,5	0,5	1,0	-0,9 °C
Entrena	3,0	2,0	1,0	-0,7 °C
Santa Engracia	1,5	2,0	0,5	-0,5 °C
RIOJA BAJA				
Alfaro	1,0	2,5	0,5	-0,4 °C
Calahorra	1,0	3,5	0,0	-0,4 °C
Cabretón	1,5	0,5	5,0	-1,8 °C
Quel	1,0	1,0	1,0	-0,8 °C

Elaboración propia a partir de los datos de las estaciones agroclimáticas SIAR.

Tm: Temperatura media (°C)

Si el mes de mayo comenzaba en la Comunidad Autónoma de La Rioja con ausencia de precipitaciones y unas temperaturas mínimas anormalmente bajas, a su finalización mostraba una meteorología diametralmente opuesta, con temperaturas elevadas y, por fortuna, dadas las escasas precipitaciones de este año, con lluvias copiosas.

Centrándonos en lo acontecido a comienzos de mes, debemos destacar la formación de heladas el día 1 de mayo en todas las comarcas riojanas. Unas heladas que en base a las temperaturas alcanzadas y a su duración, se adivinan más dañinas en Rioja Alta. En la tabla adjunta pueden consultarse las mínimas alcanzadas y la duración de este episodio de temperaturas anormalmente bajas.

Partiendo de los datos que nos proporciona la estación de Logroño-La Grajera, podemos definir este mes de mayo de 2017 como más cálido y húmedo de lo habitual, gracias a una temperatura media mensual superior a la media del periodo 2005-2016 en 2,2 °C, cuya responsabilidad recae de forma más clara y evidente en sus registros máximos. Una circunstancia que se justifica por lo elevado de las temperaturas máximas que se registraron casi constantemente durante la segunda quincena del mes, y que hacen de este mes de mayo de 2017 el más cálido de los que se tienen constancia en la estación de Logroño-La Grajera desde su instalación y comienzo de toma de datos en 2005.

Este comportamiento atípico de las temperaturas durante el mes puede constatarse también a través de la superación de su valor máximo anotado en un mes de mayo en esta estación logroñesa desde 2005, y que desplaza en casi 1 °C al anterior récord de mayo de 2006.

Con respecto a temperaturas de inicio del mes, recordemos, de valores anormalmente bajos, los 2,4 °C anotados el día 1 de mayo de 2017, que constituyen su registro mínimo mensual, quedaron por encima de los 0 °C que desde el 10 de mayo de 2010 figuran como el valor mínimo absoluto alcanzado en la estación de Logroño.

Una circunstancia más que define este mes de mayo como histórico en cuanto al comportamiento de sus temperaturas es el hecho de que se hayan superado los valores medios de temperatura, tanto máxima, como media y mínima. Este último aspecto, el hecho de que el mes de mayo de 2017 haya contado con la media de las mínimas más elevada desde 2005 es especialmente llamativo si tenemos en cuenta los anormalmente bajos registros a su comienzo. Un aspecto que abunda en el hecho de contar con una climatología cada vez más cálida, en la que se superan los valores extremos mes tras mes, pero en la que se suceden episodios meteorológicos diametralmente opuestos, como la formación de heladas al comienzo de un mes de mayo de 2017 que ha sido finalmente el más cálido del que se tiene constancia.

Y si el comportamiento de las temperaturas en mayo de 2017 hace de él un mes histórico, las precipitaciones acumuladas, aunque no pueden considerarse como históricas con respecto a su cantidad, ya que no superaron los 197 mm que cayeron en la estación de Logroño durante mayo de 2008, indudablemente tuvieron una gran importancia, sobre todo porque con su llegada hicieron de mayo el primer mes de 2017 con unas lluvias claramente superiores a la media. Unas precipitaciones abundantes si las comparamos con la cantidad esperada de 47 mm, pero que tuvieron una distribución muy irregular si tenemos en cuenta que el 60% del total se acumuló en tan solo dos días.

El resto de estaciones del SIAR acumularon también cantidades apreciables de precipitación, aunque todas ellas menores a la alcanzada en la estación logroñesa. Las menores se anotaron en las estaciones riojabajefias de Alfaro y Quel, con 43 mm, mientras que las más abundantes, al margen de Logroño, se alcanzaron en las estaciones de Rioja Media, siendo esta comarca la más beneficiada por las lluvias de mayo.

A pesar de la lluvia caída, el periodo de sequía que se padecía en La Rioja desde el comienzo del año agrícola 2016-2017, no pudo darse por finalizado, porque tal y como puede advertirse en los gráficos adjuntos, todas las comarcas riojanas continuaban manteniendo un déficit de precipitación apreciable. Para la Rioja Media, teniendo en cuenta los datos de la estación de Logroño, la precipitación total acumulada desde septiembre de 2016 hasta mayo de 2017 representaba un 83% de lo habitual, un 85% en Rioja Baja, según los datos de la estación de Alfaro, y un 68% en la Alta, según los registros de Santo Domingo de la Calzada.

2. EVOLUCIÓN Y SITUACIÓN DE LOS EMBALSES

La situación de los embalses a día 30 de abril fue la siguiente:

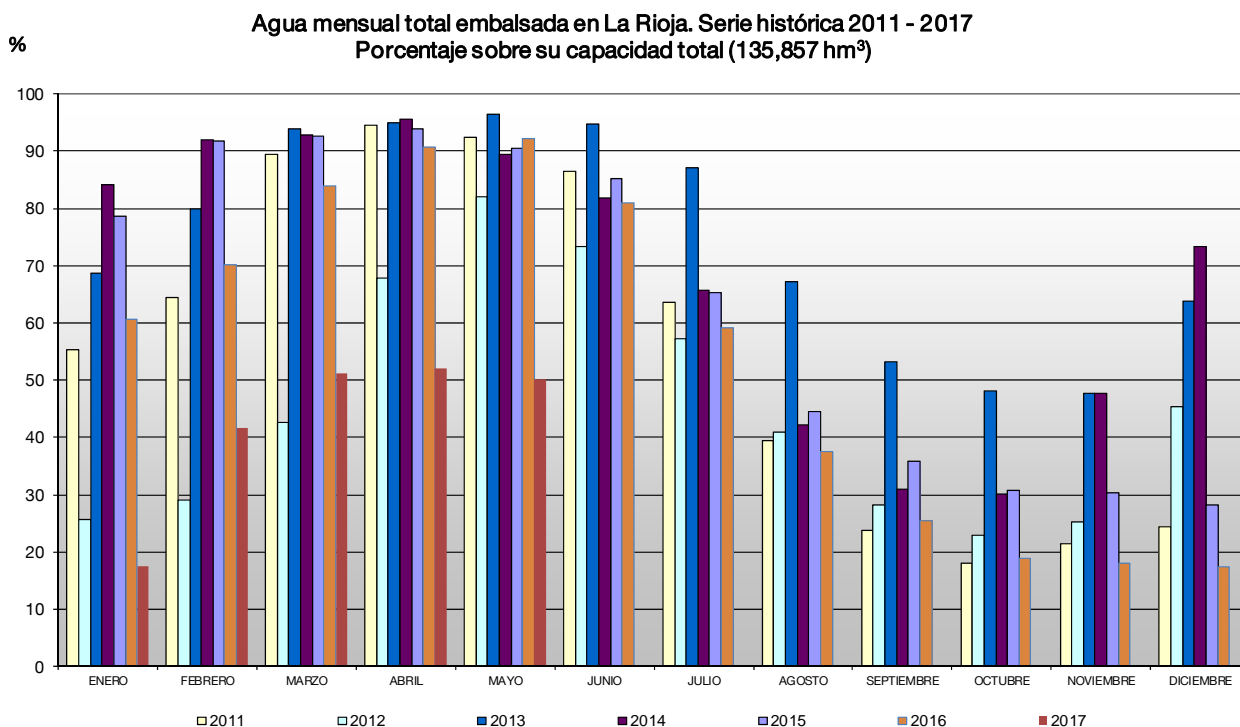
Mansilla.....	32.010.000 m ³	(47,26%)
González-Lacasa.....	22.525.000 m ³	(68,40%)
Pajares.....	16.278.000 m ³	(46,25%)
TOTAL.....	70.813.000 m³	(52,12%)

La situación de los embalses a día 31 de mayo ha sido la siguiente:

Mansilla.....	30.068.000 m ³	(44,39%)
González-Lacasa.....	23.787.000 m ³	(72,24%)
Pajares.....	14.192.000 m ³	(40,33%)
TOTAL.....	68.047.000 m³	(50,09%)

Por tanto, el nivel medio de los embalses se encuentra al 50,09%, frente al 52,12% del 30 de abril.

Mayo 2017	Mansilla		González-Lacasa		Pajares		Total	
	hm ³	%	hm ³	%	hm ³	%	hm ³	%
5 de mayo	31,649	46,73	22,702	68,94	15,637	44,43	69,988	51,52
12 de mayo	30,948	45,69	22,930	69,63	14,757	41,93	68,635	50,52
19 de mayo	30,993	45,76	23,401	71,07	14,547	41,33	68,941	50,75
26 de mayo	30,491	45,02	23,645	71,81	14,373	40,84	68,509	50,43
31 de mayo	30,068	44,39	23,787	72,24	14,192	40,33	68,047	50,09



3. CULTIVOS

3.1. CEREALES

SITUACIÓN DEL CAMPO

Si durante el atípico, por seco, mes de abril, considerábamos que, en el caso de que las lluvias llegaran en cantidades relevantes en un corto plazo, la cosecha cerealista de 2017 en La Rioja podría recuperarse para ofrecer finalmente una cantidad de grano cercana a su media histórica, una vez el cultivo se adentró en el mes de mayo, y ante la prolongación de su pertinaz ausencia, comenzaron a elevarse los comentarios acerca de las inevitables pérdidas en los rendimientos medios de trigos y cebadas, especialmente en los primeros. Lo reducido de su porte, un número de hijuelos productivos menor del normal y las dificultades para culminar la fase del espigado, todo ello unido a unas reservas hídricas inexistentes en muchos secanos, inducían a pensar en un resultado final ciertamente escaso. Un resultado que se esperaba igualmente malo para otros cultivos alternativos, como la colza, que a la reducción de su superficie de siembra causada por la sequía de septiembre se le había añadido una primavera muy seca y perjudicial para su desarrollo.

A mediados de mes las lluvias harían acto de presencia bajo una distribución muy irregular, dado su carácter tormentoso que se prolongaría con algunas interrupciones hasta la llegada del mes de junio.

La llegada de la lluvia, si bien, dada su tardanza, no sirvió para superar completamente la amenaza que la sequía imponía sobre los rendimientos, representaba un alivio y un avance hacia el objetivo de lograr una cosecha media. Previamente a su llegada, la cebada se encontraba en plena fase de llenado del grano, mientras que el trigo finalizaba su floración. Era de esperar que gracias a la cantidad de lluvia acumulada, pudiera lograrse una cosecha aceptable de cebada en las tierras de secano en todas las comarcas, mientras que para lograrlo en el trigo se necesitaba aún del concurso de más lluvias. El trigo, además de por la sequía, que incrementaban los riesgos de asurado dadas las elevadas temperaturas que se registraron en la segunda quincena del mes, veía de cerca y paradójicamente, dada la ausencia de humedad, un peligro latente de infección por la roya. Una situación en principio amenazante, que en algunas situaciones, y aunque fuera de forma accidental, se podía apreciar desde las hojas basales hasta las superiores, afectando finalmente a la hoja bandera y reduciendo el potencial de llenado del grano.

A finales de mes, la cebada, dadas sus particularidades de ciclo y necesidades, se advertía en mejores condiciones que el trigo, y avanzaba en su fase de llenado y maduración del grano esperándose de ella un resultado más positivo. El trigo, una vez culminada su floración, esperaba la llegada de más lluvias para proseguir con un ciclo vegetativo detenido aparentemente por la falta de agua. En algunos campos se advertía claramente la pérdida de superficie foliar por asurado prematuro, un accidente que con seguridad iba a afectar negativamente al llenado del grano. El resultado de la campaña, como es habitual en los años de sequía, se esperaba muy variable, aunque el sector productor calculaba en el trigo una reducción de al menos un 50% con respecto a la muy abundante campaña de 2016.

SITUACIÓN DEL MERCADO

El mercado nacional asistió durante los meses de abril y mayo al aumento del pesimismo de sus productores y, consecuentemente, al aumento también de la incertidumbre en la oferta, que fue desapareciendo de forma paulatina, haciendo que el precio del trigo se incrementara levemente en las lonjas mayoristas de nuestro país. Una circunstancia que contravenía la marcha del mercado mundial, que seguía ignorando por considerar poco importantes los accidentes meteorológicos que se registraban en parte de los cultivos de Estados Unidos y Europa.

Esta retirada del mercado de la oferta española no trajo demasiadas consecuencias sobre las cotizaciones, ya que la demanda se encontraba bien abastecida, gracias a unas amplias compras de cobertura en los meses anteriores. El cereal que se preveía con más dificultades era el trigo, que además de una escasa disponibilidad interior disponía de una muy corta oferta de importación, una situación que justifica el avance de sus precios en este mes.

Esta incipiente tendencia alcista en nuestro mercado interior se vio pronto amenazada por el fortalecimiento del euro frente al dólar. Un aspecto que finalmente hizo que se abaratara el grano de importación, impidiendo finalmente un mayor apreciamiento de nuestra producción local.

(€/100 kg)	Al día 5	Al día 15	Al día 25	Precio medio mensual
Trigo	15,93	15,93	15,93	15,93
Cebada	13,82	13,82	13,82	13,82
Maíz: 14% hdad. *	17,13	17,13	17,13	17,13

*Precio pagado por los ganaderos a la salida de almacén mayorista sin IVA.

3.2. FORRAJERAS

SITUACIÓN DEL CAMPO

A mediados de mes y a pocos días de comenzar el segundo corte de heno de alfalfa, el sector se mantenía a la espera, dando por seguro el aumento de la demanda interna y la reducción de la oferta nacional. Un segundo corte que, debido a circunstancias meteorológicas, tuvo que anticiparse sobre sus fechas habituales comenzando a desarrollarse a finales de mes.

SITUACIÓN DEL MERCADO

Al comenzar el mes de mayo la extensión de la sequía parecía colaborar con la necesidad de este sector por conseguir unos precios más elevados, avivando las necesidades de una demanda interna, casi desaparecida en las campañas pasadas. Como además se contaba con un descenso acusado de la producción de secano, y la reducción también de la de los regadíos, todo parecía dispuesto para la llegada de la primera subida en años. Una subida que al menos desde la posición del agricultor no llegó a producirse, y que en los almacenes y fábricas sólo afectó tímidamente a los granulados de alfalfa.

(€/100 kg)	Al día 5	Al día 15	Al día 25	Precio medio mensual
Heno de alfalfa	11,00	11,00	11,00	11,00

Precio salida almacén mayorista sin IVA.

3.3. PATATA

La helada registrada a finales de abril en la mitad occidental de la región afectó entre otras a las plantas de patata más adelantadas, cuyos brotes quedaron en muchos casos quemados. No obstante, estas pudieron rebrotar y pronto retomaron su desarrollo, dejando como consecuencias del accidente un retraso de unos 15 días y una posible reducción de rendimientos. Para su recuperación resultó providencial la llegada de algunas lluvias, que ayudaron a aliviar la escasez de agua precipitada de los últimos meses.

Por su parte, los agricultores aprovecharon el estado de humedad del terreno para la aplicación de abonos de cobertera y realizaron tratamientos herbicidas postemergencia.

3.4. REMOLACHA

La superficie sembrada de remolacha para esta campaña ha resultado ligeramente inferior a la del año anterior, con más del 1% menos. La estabilidad en la superficie denota el interés que siguen mostrando los agricultores por este cultivo, en el primer año en el que desaparece el sistema de cuotas vigente durante las últimas cinco décadas, si bien hay que señalar que con esta son dos campañas de ligero descenso de la superficie, rompiendo la tendencia anterior.

A lo largo del mes, los agricultores han ido aplicando el primer riego de la campaña, con temor a que la falta de agua, acuciada por el riego de las viñas tras la helada de finales de abril, condicione el desarrollo del cultivo. Las temperaturas cálidas de esta primavera han adelantado asimismo la aparición de plagas como el pulgón.

3.5. HORTALIZAS

La mayoría de las hortalizas que han llegado al mercado durante este mes han marcado una línea descendente en su precio, empujadas por el aumento de las producciones y por la pérdida de calidad en algunos casos.

Durante este mes se ha concentrado la mayor parte de la cosecha de coliflores de primavera, que partieron con un buen precio, apoyadas por la falta de oferta puntual. Pronto, sin embargo, hubo que ajustar a la baja el precio para poder sacar al mercado unas pellas de calidad decreciente afectadas por el excesivo calor y con una demanda también en retroceso. Para el brócoli, la caída de su valor no se ha debido tanto a la producción local, que ha sido baja durante estas fechas, como a la competencia con la procedente del sureste peninsular.

Las brácteas de las alcachofas se han ido endureciendo con el aumento de la temperatura ambiental, haciendo que el destino a fresco quedara concluido, y únicamente se siguieran cosechando para fábrica. Termina así una campaña de alcachofa en la que se han logrado unos buenos precios medios, y en la que la calidad de los capítulos ha sido buena.

Ha continuado la cosecha de espárrago, cada vez más centrada en la industria, quedando prácticamente acabado el mercado fresco, que ha mantenido unos precios estables y una excelente calidad, aunque con un calibre medio un poco corto.

Desde los invernaderos han llegado las primeras hortalizas de verano tales como pepinos y alubia verde, arrancando, como es habitual, con precios elevados. La lechuga, desplazada por estos nuevos cultivos, ha contado con una oferta menor que le ha ayudado a mejorar su precio.

(€/kg)	Al día 5	Al día 15	Al día 25	Precio medio mensual	Conversión
Borraja	0,70	0,50	0,35	0,52	
Acelga verde	0,45	0,50	0,40	0,45	
Acelga amarilla	0,60	0,45	0,45	0,50	
Alcachofa (€/doc.)	1,05	-	-	1,05	1 doc.= 2 kg
Lechuga rizada (€/doc.)	1,80	2,20	2,20	2,07	1 doc.= 4 kg
Coliflor (€/doc.)	8,50	4,20	4,00	5,57	1 doc.= 22 kg
Brócoli	0,60	0,35	0,30	0,42	
Repollo hoja rizada	-	0,25	0,20	0,23	
Espárrago	3,00	3,00	3,00	3,00	
Pepino corto	-	0,60	0,45	0,53	
Pepino largo	-	0,50	0,35	0,43	
Cebolla fresca (€/3 uds)	-	-	0,40	0,40	3 uds = 0,5 kg
Haba grano	0,50	0,50	-	0,50	
Alubia verde	-	-	2,00	2,00	
Guisante verde	1,90	1,80	-	1,85	

3.6. CHAMPIÑÓN Y SETAS

La temperatura ambiental ha sido propicia durante buena parte del mes para que los carpóforos de *Pleurotus* se desarrollen con rapidez, haciendo aumentar la oferta disponible y, con ello, obligando a sus cultivadores a rebajar el precio. Este descenso de precio se sitúa en todo caso dentro de lo esperado para un mes de altas producciones, dejando un valor medio por encima del logrado en las últimas campañas.

El de champiñón ha seguido mostrando una gran estabilidad, haciendo alarde de unas instalaciones mejor equipadas en comparación a los cultivos de setas, que permiten controlar mejor el ritmo de trabajo y mantener así una oferta que sacar al mercado más estable.

(€/100 kg)	Al día 5	Al día 15	Al día 25	Precio medio mensual
Champiñón granel	120,00	125,00	125,00	123,33
<i>Pleurotus</i> granel	200,00	165,00	160,00	175,00

3.7. FRUTAS

Con una oferta de cítricos menguante y una aún escasa disponibilidad de fruta de temporada procedente del sureste peninsular, los operadores de fruta de pepita locales han dispuesto de unas semanas en las que la competencia en los mercados ha sido reducida, favoreciendo con ello el fortalecimiento de los precios y una salida fluida desde los almacenes, aunque con cierta disparidad en función de las calidades que los lotes presentan después del largo tiempo de almacenamiento.

Pera (€/100 kg)	Al día 5	Al día 15	Al día 25	Precio medio mensual
Conferencia DOP	63,00	63,00	63,00	63,00
Conferencia (60+)	60,00	60,00	60,00	60,00

Precios percibidos por el agricultor.

Manzana (€/100 kg)	Al día 5	Al día 15	Al día 25	Precio medio mensual
Golden (60+)	20,00	-	-	20,00

Precios percibidos por el agricultor.

La fruta de temporada a nivel local ha quedado reducida a la cosecha de cerezas durante la parte final del mes. Esta ha empezado con mal pie, por la labilidad de estas primeras variedades, acrecentada por la llegada de lluvias, y con una dura competencia procedente de otras zonas productoras.

Cereza (€/100 kg)	Al día 5	Al día 15	Al día 25	Precio medio mensual
30+ mm	-	-	250,00 – 300,00	250,00 – 300,00
28 - 30 mm	-	-	200,00 – 250,00	200,00 – 250,00
26 - 28 mm	-	-	140,00 – 160,00	140,00 – 160,00
24 - 26 mm	-	-	100,00 – 120,00	100,00 – 120,00

Precios percibidos por el agricultor.

Se han realizado las primeras estimaciones de cosecha de melocotones en los principales países productores europeos, en las que se establecen importantes aumentos de producción, gracias a las buenas condiciones durante la floración y cuajado de los frutos, y en los que no parece haber tenido una gran incidencia la ola de frío de finales de abril. Para España se prevé un aumento del 9% respecto a 2016, gracias a la entrada en producción de nuevas superficies de paraguay. Se espera por tanto un alto volumen de cosecha y precios ajustados a tenor del comportamiento en el mercado de las variedades más tempranas procedentes de otras zonas productoras.

3.8. ALMENDRAS

SITUACIÓN DEL CAMPO

Las heladas, que despidieron el mes de abril y continuaron en el comienzo de mayo, siguieron afectando a zonas productoras de almendra en La Rioja, lo cual, unido a una sequía, que se constituía en algo más que una amenaza, atentaba directamente sobre las expectativas de una cosecha que se calculaba reducida en nuestra Comunidad.

SITUACIÓN DEL MERCADO

Los precios de las almendras encajaron en el mes de mayo algunos ajustes bajistas, que afectaron de forma muy clara a las variedades tradicionales Larguetas, Marconas y comunes. Estas últimas, más

directamente influenciados por el precio de las importaciones, acusaron de forma más palpable las elevadas expectativas de cosecha en California y anotaron un descenso más profundo.

A medida que el mes fue transcurriendo esta sensación de debilidad en el mercado de la almendra fue siendo sustituida por la estabilidad, a pesar de una cotización del género de importación en fase descendente y de un valor de la divisa europea cada semana algo mayor con respecto al dólar. La caída por segundo año consecutivo de la producción española por debajo de la media poco o nada tenía que decir e influir. Es más, hasta la llegada del mes de mayo, las importaciones españolas de almendra norteamericana eran con respecto al mismo periodo de 2016 un 10% superiores, una circunstancia que hacía pensar en una mayor influencia de estas partidas sobre el mercado y los precios nacionales.

A mediados de mayo, se publicaron por parte de las organizaciones profesionales agrarias las primeras estimaciones acerca de la cosecha 2017. A escala nacional se calculaba una producción de casi 58.000 toneladas de almendra en grano, una cantidad que suponía un 26% más que lo recogido en 2016, y un 30% por encima de la media obtenida entre los años 2011 y 2016. Para La Rioja, se estimaba una producción de 500 toneladas en pipa, una cantidad que era un 5% mayor que la de 2016 pero un 30% menor de la media de las 5 cosechas anteriores.

Partiendo de la superficie ocupada por el almendro en La Rioja, y considerando que estas plantaciones pueden proporcionar en un año óptimo, unas 4.000 toneladas de almendra cáscara, o 880 de almendra grano, podemos concluir que la cosecha esperada de almendra en 2017 representaba en mayo un 57% del potencial productivo de este cultivo leñosos en nuestra Comunidad.

(€/100 kg en cáscara)	Al día 5	Al día 15	Al día 25	Precio medio mensual
Almendra Largueta	172,00	167,00	167,00	168,67
Almendra Marcona	177,00	174,00	174,00	175,00
Almendra Comuna	88,00	81,00	81,00	83,33

3.9. VIÑEDO

Las heladas de los últimos días de abril y primeros de mayo afectaron a los viñedos de Rioja Alta y Media, dejando patentes sus efectos a medida que los días fueron transcurriendo. Los daños causados se calculaban muy elevados, ya que el estado fenológico de las cepas y la duración de estas heladas, fueron muy propicios para ello. Su distribución, respondiendo a lo que es habitual en estos fenómenos de irradiación, fue caprichosa, aunque por norma general obedeció a la orografía de cada zona.

Los viticultores, por desgracia, además de las heladas temían el avance de la sequía, y en las circunstancias en las que les fue posible, socorrieron la necesidad de agua de sus viñedos con el riego, especialmente en aquellos afectados por las heladas, con la esperanza de que el rebrote de las cepas, si no con la carga deseada, se desarrollara al menos con un vigor adecuado.

Las heladas habían llegado en plenas labores de espergura, una labor que los viticultores de Rioja Alta tuvieron que realizar a lo largo del mes, respetando la evolución de las cepas y actuando en función de los daños, y la presencia o no de pámpanos provenientes de las yemas ciegas o de las casqueras.

En las zonas ajenas a este desastre meteorológico, las temperaturas elevadas proporcionaron una evolución acelerada de los viñedos. La fase de floración, un estado siempre delicado, se veía amenazada por este episodio de calor, que llegaba agravado por la escasa humedad disponible en los secanos. Coincidiendo con ello, los viticultores comenzaron a realizar despuntes y desarrollar la lucha contra las enfermedades. En las zonas donde las heladas habían causado más daños, el estado de los viñedos era claramente más atrasado, y los riegos se prodigaban a la espera de poder recuperar parte del tiempo perdido.

La floración se fue imponiendo en los viñedos riojanos, favorecida también por las lluvias de finales de mes, paliando en parte, aunque no totalmente la amenaza de la sequía. En Rioja Alta, y especialmente en las zonas más afectadas por las heladas de abril, la situación de los viñedos era mucho más atrasada.

4. GANADERÍA

4.1. VACUNO

Los precios de las canales de vacuno conservaron la estabilidad durante todo el mes de mayo, favorecidos por unas ventas a la exportación que ganaron en animación con la cercanía del Ramadán, y cuya primera consecuencia apreciable, al preferir los machos cruzados frente al resto, fue la de perturbar el equilibrio y distancia entre categorías. Afortunadamente, los precios de las hembras cruzadas en contra de la debilidad de la demanda interna, se mantuvieron también prácticamente estables, gracias a la escasa disponibilidad de su oferta. La debilidad de la demanda interna se hubiera bastado por sí sola para someter los precios a los descensos si no fuera por el oportuno concurso de estas ventas al exterior.

La demanda nacional de carne de vacuno se desarrolló de forma muy pausada y lenta, con escasos síntomas de experimentar una variación positiva a corto plazo. Fruto de ello, y a pesar de que la posición comercial varía enormemente según nos refiramos a machos o hembras, los precios se prolongaron finalmente sin variación apreciable con respecto a su valor de comienzo de mes.

Otro aspecto importante relacionado con este sector fue el alto precio que alcanzó el ganado de reposición, y que puso de nuevo de manifiesto el déficit nacional en la producción y oferta de este tipo de reses. En este mercado, las operaciones se vieron muy limitadas por el elevado precio que habían adquirido los animales para cebo, una circunstancia que obligaba a los ganaderos a actuar con prudencia, sin perder nunca de vista ni a sus necesidades ni a un calendario que se esperaba se fuera complicando.

(€/100 kg en vivo)	Al día 5	Al día 15	Al día 25	Precio medio mensual
Terberos (para abasto)	255,00	255,00	255,00	255,00
Añojos (para abasto)	245,72	245,72	245,72	245,72
Leche de vaca (€/100 litros)				33,00

4.2. OVINO

La demanda de corderos pesados fue multiplicándose con la cercanía del Ramadán y, en consecuencia, los precios de las lonjas nacionales se posicionaron claramente al alza. De forma diametralmente opuesta, la demanda interna ofrecía escasos síntomas de recuperación y los ganaderos debieron contentarse a comienzos de mes con la repetición de los precios de los lechales, que seguían anclados en torno a los 42 €/unidad.

A mediados de mes se registraría una subida generalizada gracias a un mejor comportamiento del consumo interno, debido a circunstancias estacionales, y a pesar de una meteorología poco favorecedora, pero sobre todo debido a la gran actividad que mantenían los mercados de exportación. En el mercado local, el precio pagado por los lechales, anotó la primer subida del actual ejercicio alcanzando los 48 €/unidad, mientras que los tipos pesados, bajo su particular coyuntura que beneficia especialmente a los animales de más de 28 kilos, sumaron tres semanas consecutivas de subidas.

Finalmente este sector se despidió del mes de mayo bajo una repetición generalizada, después de que, como vemos, las exportaciones le hubieran permitido anotar la primera subida del año en los corderos lechales, y se hubiera casi recuperado el nivel perdido de entrada en el actual ejercicio en los tipos pesados.

(€/100 kg en vivo)	Al día 5	Al día 15	Al día 25	Precio medio mensual
Cordero lechal	315,00	360,00	360,00	345,00
Cordero recental	300,00	308,00	308,00	305,33
Cordero pascual	286,00	294,00	294,00	272,67
Cabrillo lechal	300,00	315,00	340,00	291,33
Leche de oveja (€/100 litros)				90,00
Leche de cabra (€/100 litros)				61,00

4.3. PORCINO

El periodo de estabilidad en los precios heredado de la Semana Santa se prolongó sin demasiadas dificultades en este mes de mayo, gracias a que el equilibrio entre la oferta, que disponía de cerdos más pesados, y la demanda para matadero, que calculaba operar con una producción nacional mayor que la del año pasado, se adueñó de la actuación de sus operadores. Las ventas a la exportación, verdadero motor del sector nacional, continuaban siendo favorables a pesar de la competencia entre orígenes y del descenso de los precios en destino. Por fortuna, nuevos mercados exteriores se sumaron para compensar el posible descenso de las ventas a China.

La oferta, pese a ser superior a la del año pasado en estas mismas fechas, se desarrollaba por debajo de la capacidad de matanza, y coincidía con la necesidad de los mataderos por lograr unos pesos de las canales más altos. Para los ganaderos, porque dado el elevado precio de los lechones, y gracias a una soja relativamente barata, les era provechoso entregar animales con el mayor peso posible, mientras que para los mataderos, que debían enfrentarse a un mercado de la carne apático, les permitía rentabilizar más la matanza y producir canales de mayor peso, más adecuadas a los gustos de los mercados de exportación asiáticos.

Este desequilibrio entre oferta y demanda, que penalizaba la actividad de los mataderos en cuanto que reducía la disponibilidad de animales cebados, se esperaba que se agravara en las semanas siguientes y, en consecuencia, la tendencia alcista en los precios se suponía que no se había agotado completamente. A los rigores meteorológicos de un verano adelantado, se le unía la necesidad de sacrificar animales de peso elevado, tal y como demandan los mercados de exportación y, en consecuencia, el número de cerdos sacrificado semanalmente describía una trayectoria descendente.

La cotización de los lechones para cebo llegó hasta mayo con el signo de la repetición, después de mes y medio de subidas ininterrumpidas, que lo habían aupado hasta niveles históricos, de 64 €/unidad. La oferta nacional y de importación aumentaba, aunque fuera lentamente, y las necesidades de los cebaderos pese a calcularse aún elevadas tendían a estabilizarse, ya que estos lechones comprados a precios nunca vistos deberían venderse como animales cebados en septiembre, en plena caída estacional de las cotizaciones.

Durante la primera quincena del mes y, por primera vez en el presente ejercicio, el precio de los lechones para cebo vio aparecer el signo negativo de los descensos. Una situación que no se producía desde el mes de agosto de 2016. El ajuste aplicado fue mínimo, de tan solo 1 euro, pero indicaba a las claras una reducción de la demanda, que por fin parecía imponerse sobre la carencia que el sector del porcino español tiene de este tipo de animales.

Finalmente, el desequilibrio entre oferta y demanda fue agravándose de tal forma que se anotaron descensos durante 3 semanas consecutivas. Una nueva coyuntura de mercado que respondía más a una actuación de los cebaderos, más pausada y meditada, que a un cambio estructural del mercado o a un aumento apreciable de la producción y oferta de lechones.

	Al día 5	Al día 15	Al día 25	Precio medio mensual
Cerdo cebado (€/100 kg en vivo)	140,00	140,00	140,00	140,00
Cerdo cebado (€/100 kg en canal)	172,00	172,00	174,00	172,67
Lechón unidad (15 kg)	64,00	61,00	59,00	61,33

4.4. AVES Y HUEVOS

El buen comportamiento del consumo hizo que todas las lonjas nacionales anotaran durante el mes de mayo unas amplias subidas en el precio del kilo en vivo de pollo cebado, incrementándose en nuestro ámbito más cercano en un 11%. La mayor subida mensual del actual ejercicio, que hizo que regresaran sus cotizaciones hasta el nivel de entrada en este año 2017, después de casi cinco meses en los que la estabilidad, alternada con los descensos, había sido la nota dominante.

Los huevos anotaron durante el mes algunos descensos selectivos, más apreciables en sus categorías inferiores, que se vieron constantemente acuciadas por el desequilibrio creciente entre producción y consumo, y del que solo pudieron salvarse los gramajes superiores. La reducción de las exportaciones y una demanda interna algo más apática que en meses anteriores propiciaron esta situación.

	Al día 5	Al día 15	Al día 25	Precio medio mensual
Pollo de granja (€/100 kg en vivo)	109,00	114,00	121,00	114,67
Huevos de gallina cat. XL (€/100 docenas)	122,00	122,00	122,00	122,00
Huevos de gallina cat. L (€/100 docenas)	113,00	110,00	110,00	111,00

4.5. CONEJOS

La debilidad que se venía acumulando del lado de la oferta en el sector de la cunicultura desembocó a finales de la primera quincena del mes en el primer descenso del año 2017 en el precio del kilo en vivo de conejo cebado. Un descenso que hizo que este mes finalizara con un resultado desfavorable, imposible de recuperar en su transcurso. Para complicar aún más las cosas, se anunciaba para el comienzo del siguiente mes de junio la llegada de nuevos descensos, que contravenían el influjo positivo que sobre el consumo suponen casi siempre, los cambios de mes.

(€/100 kg en vivo)	Al día 5	Al día 15	Al día 25	Precio medio mensual
Conejo	173,00	163,00	163,00	166,33