

coy.

**coyuntura
agraria**

**2015
sep.**

Servicio de Estadística y Registros Agrarios
Sección de Estadística y Estudios
www.larioja.org/agricultura



**Gobierno
de La Rioja**

Agricultura, Ganadería
y Medio Ambiente

ÍNDICE

	RESUMEN DEL MES	1
1.	METEOROLOGÍA	3
2.	EVOLUCIÓN Y SITUACIÓN DE LOS EMBALSES	5
3.	CULTIVOS.....	6
3.1	CEREALES.....	6
3.2	FORRAJERAS.....	8
3.3	PATATA.....	8
3.4	REMOLACHA	9
3.5	HORTALIZAS.....	9
3.6	CHAMPIÑÓN Y SETAS	10
3.7	FRUTAS	10
3.8	ALMENDRAS.....	11
3.9	VIÑEDO.....	12
4.	GANADERÍA	13
4.1	VACUNO	13
4.2	OVINO.....	13
4.3	PORCINO	13
4.4	AVES Y HUEVOS	14
4.5	CONEJOS.....	14

RESUMEN DEL MES

METEOROLOGÍA

Septiembre de 2015 debe ser considerado en la Comunidad Autónoma de La Rioja, a la vista de los datos meteorológicos proporcionado por el SIAR en sus distintas estaciones, como muy frío, y en general, aunque con excepciones, más seco de lo normal con respecto a su régimen pluviométrico.

CULTIVOS

Una vez finalizada la cosecha de los **cereales** de invierno en nuestra comunidad, han comenzado a conocerse los datos definitivos de su producción y de rendimientos medios por comarcas. Más allá de la depreciación sufrida por el trigo en su última semana, el mes de septiembre ha ofrecido pocos cambios en los mercados cerealistas.

Con el remate de final de la campaña de recolección de **heno de alfalfa** en el campo cada vez más cerca, el sector ha mantenido unos precios estables.

La cosecha de **patata** ha avanzado rápidamente gracias al tiempo estable y seco. Las que se han ido sacando al mercado fresco han alcanzado precios de 0,19 €/kg, consiguiendo una rentabilidad que debería mantenerse dada la reducción de producción esperada.

La estimación de cosecha de **remolacha** vuelve a ser positiva para una campaña de extracción que previsiblemente dará comienzo a mediados de octubre.

Los cultivadores de **champiñón** han recuperado el ritmo de la campaña, haciendo las primeras entregas para fábrica. El precio del champiñón fresco y el de las **setas** ha decaído, aunque no obstante son valores por encima de las medias de las últimas campañas.

El precio de las **hortalizas** este mes ha sido elevado en la mayoría de los casos. Las de verano han contado con producciones ya muy escasas, mientras que las crucíferas aún mantienen una oferta reducida. La cosecha de los cultivos industriales, como la alubia verde y el tomate, han progresado sin incidentes gracias al tiempo seco y estable.

En cuanto a las **frutas**, la ciruela ha ido saliendo de los almacenes con dificultades de venta a pesar de la buena calidad alcanzada esta campaña. También han salido melocotones, nectarinas y paraguayos, con una oferta decreciente en la recta final de su campaña y precios al alza a pesar de la disminución de la demanda. Respecto a la de pepita, las variedades más tempranas han sido las que han acaparado la mayor atención de los mercados, guardando las variedades mayoritarias para su comercialización en los próximos meses.

La cosecha de la **almendra** comenzó a desarrollarse en las zonas más orientales de La Rioja, a la vez que las cotizaciones permanecían a niveles de récord, a pesar del descenso experimentado a finales de mes.

Los últimos días de agosto y los primeros de septiembre vieron comenzar la vendimia 2015 en los **viñedos** adscritos a la IGP Valles del Sadacia, y en las nuevas variedades blancas aprobadas por DOC Rioja en el municipio riojabajeño de Aldeanueva de Ebro.

GANADERÍA

El impulso alcista que recibieron los precios de las canales de **vacuno** durante la primera semana de septiembre dio paso en las restantes a la repetición generalizada de los mismos en todas las categorías.

En **ovino**, la influencia de las muchas festividades locales que se celebran en nuestra comunidad en torno a las fechas de septiembre fue la causa de que la cotización de los corderos lechales alcanzara los 65 €/unidad.

Septiembre trajo un resultado negativo en la evolución de los precios del ganado **porcino**, aunque, a juzgar por el comportamiento del mercado nacional y del resto de Europa, también la esperanza de poder revertir en breve esta situación.

Los **lechones** para engorde lograron en este mes sumar dos euros a su cotización.

Las cotizaciones del **pollo** cebado se mantuvieron sin variación hasta la llegada de la segunda quincena del mes.

El mercado de los **huevos** operó durante todo el mes, bajo una elevada dosis de equilibrio.

Por fin, y después de un largo periplo bajista que se remontaba hasta el mes de abril, los productores de carne de **conejo** vieron la llegada de una subida.

1. METEOROLOGÍA

Logroño	T (°C)	TM (°C)	Tm (°C)	P (mm)	DP (días)
Septiembre 2015*	16,8	23,0	11,6	13	1
Septiembre valores estadísticos SIAR*	18,3	24,8	12,9	24	4
Septiembre valores estadísticos Aemet**	19,3	25,8	12,9	26	4

T= Tª media mensual; TM= Media mensual de las máximas diarias; Tm= Media mensual de las mínimas diarias.

P= Precipitación mensual; DP= días de precipitación superior a 1 mm.

*Elaboración propia a partir de los datos de la estación SIAR de Logroño-La Grajera. Valores estadísticos serie 2005-2014.

**Datos facilitados por la Aemet para el Observatorio de Logroño-Agoncillo. Serie 1981-2010.

LOGROÑO * (Valores extremos septiembre)	Tª máxima absoluta 2015	Tª mínima absoluta 2015	Tª máxima absoluta histórica	Tª mínima absoluta histórica
Temperatura	28,2	7,1	34,8	4,3
Día	21/9/2015	18/9/2015	3/9/2014	28/9/2007

*Elaboración propia a partir de los datos de la estación SIAR de Logroño-La Grajera. Valores extremos SIAR. Serie 2005-2014.

LOGROÑO * (Valores extremos septiembre)	Tª máxima absoluta 2015	Tª mínima absoluta 2015	Tª máxima absoluta histórica	Tª mínima absoluta histórica
Temperatura	28,2	7,1	39,0	3,0
Día	21/9/2015	18/9/2015	7/9/1988	28/9/1993

*Valores históricos extremos facilitados por la Aemet para el Observatorio de Logroño-Agoncillo.

PRECIPITACIONES MENSUALES ACUMULADAS EN 2015. ESTACIÓN DE LOGROÑO (LITROS/M²)

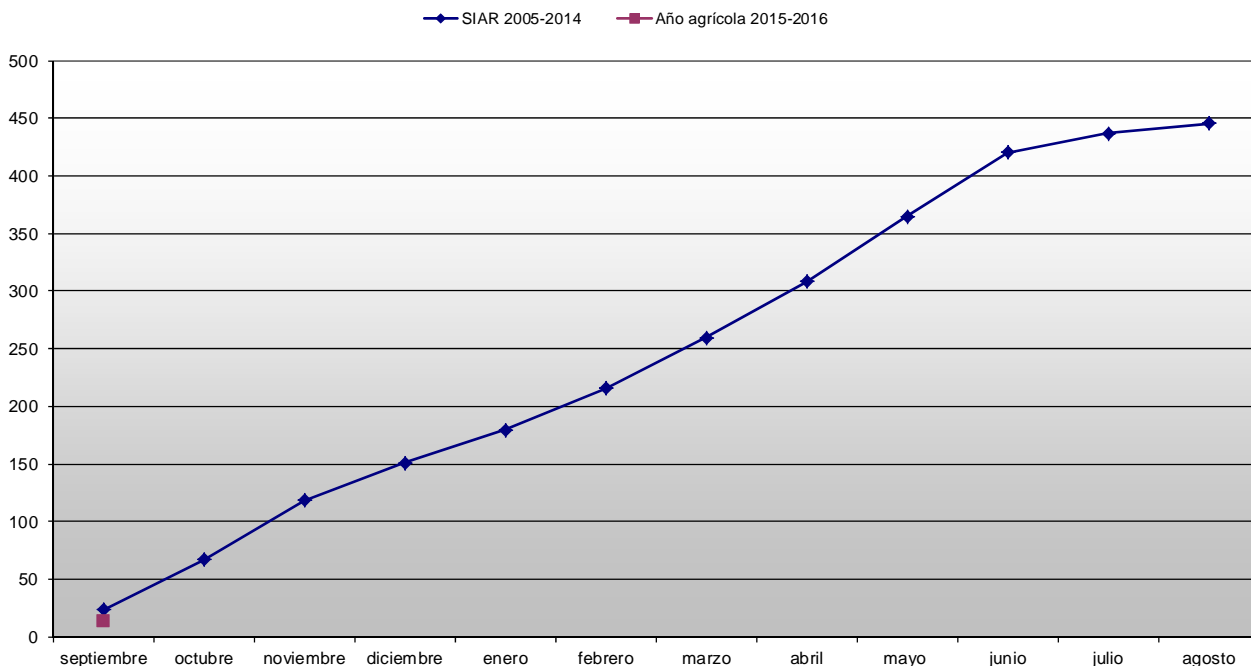
Ene.	Feb.	Mar.	Abr.	May.	Jun.	Jul.	Ago.	Sep.	Oct.	Nov.	Dic.	Total
46	110	199	220	223	266	301	320	333				

PRECIPITACIONES ACUMULADAS EN SEPTIEMBRE EN OTROS OBSERVATORIOS DE LA RIOJA (MM)

Estaciones	Septiembre 2015	Acumulado año agrícola 2014/15	Acumulado 2015
Agoncillo	17	17	380
Albelda de Iregua	13	13	345
Aldeanueva de Ebro	27	27	332
Alfaro	15	15	239
Arenzana de Abajo	12	12	369
Ausejo	13	13	375
Calahorra	21	21	321
Casalarreina	20	20	356
Cervera (Cabretón)	27	27	346
Foncea	25	25	488
Igea	29	29	334
Leiva	23	23	354
Logroño (La Grajera)	13	13	333
Pazuengos	36	36	379
Quel	33	33	410
Rincón de Soto	26	26	320
San Vicente de la Sonsierra	37	37	452
Santa Engracia de Jubera	18	18	383
Santo Domingo de la Calzada	16	16	339
Uruñuela	17	17	379
Villar de Torre	24	24	342

Fuente: Elaboración propia a partir de los datos facilitados por el SIAR de sus estaciones.

PRECIPITACIONES ACUMULADAS AÑO AGRÍCOLA 2015-2016 EN LA ESTACIÓN SIAR LOGROÑO-LA GRAJERA.
VALORES ESTADÍSTICOS PARA LA ESTACIÓN. SERIE 2005-2014



Septiembre de 2015 debe ser considerado en la Comunidad Autónoma de La Rioja, a la vista de los datos meteorológicos proporcionado por el SIAR en sus distintas estaciones, como muy frío y, en general, aunque con excepciones, más seco de lo normal con respecto a su régimen pluviométrico.

Tomando como referencia los datos de la estación de Logroño-La Grajera, se observa cómo las temperaturas medias mensuales, máximas y mínimas, quedaron claramente por debajo de sus valores estadísticos, aunque fueron las máximas las que mostraron una mayor desviación negativa. Esto se debió principalmente a un comienzo de mes anormalmente frío que se prolongaría sin variación hasta su última decena, alcanzándose en torno al día 21 las temperaturas más elevadas del mes en casi todas las estaciones. Las temperaturas mínimas se anotaron al comienzo de su segunda quincena, también con muy pocas variaciones entre estaciones, en este caso alrededor del 18 de septiembre.

Con respecto a las precipitaciones, septiembre debe considerarse normal e incluso algo más húmedo de lo habitual en Rioja Baja, con precipitaciones que en la estación de Quel superaron los 30 mm. Por el contrario, fue más seco en Rioja Media y Alta, anotándose el mayor déficit hídrico en relación con los datos medios en la Media.

En la estación de Logroño-La Grajera se acumularon durante todo el mes 13 mm, contabilizándose únicamente un día de precipitación superior a 1 mm, concretamente el día 2, en el que se recogieron 10 mm. Esta cantidad supone más de las tres cuartas partes del total mensual.

2. EVOLUCIÓN Y SITUACIÓN DE LOS EMBALSES

La situación de los embalses a día 31 de agosto fue la siguiente:

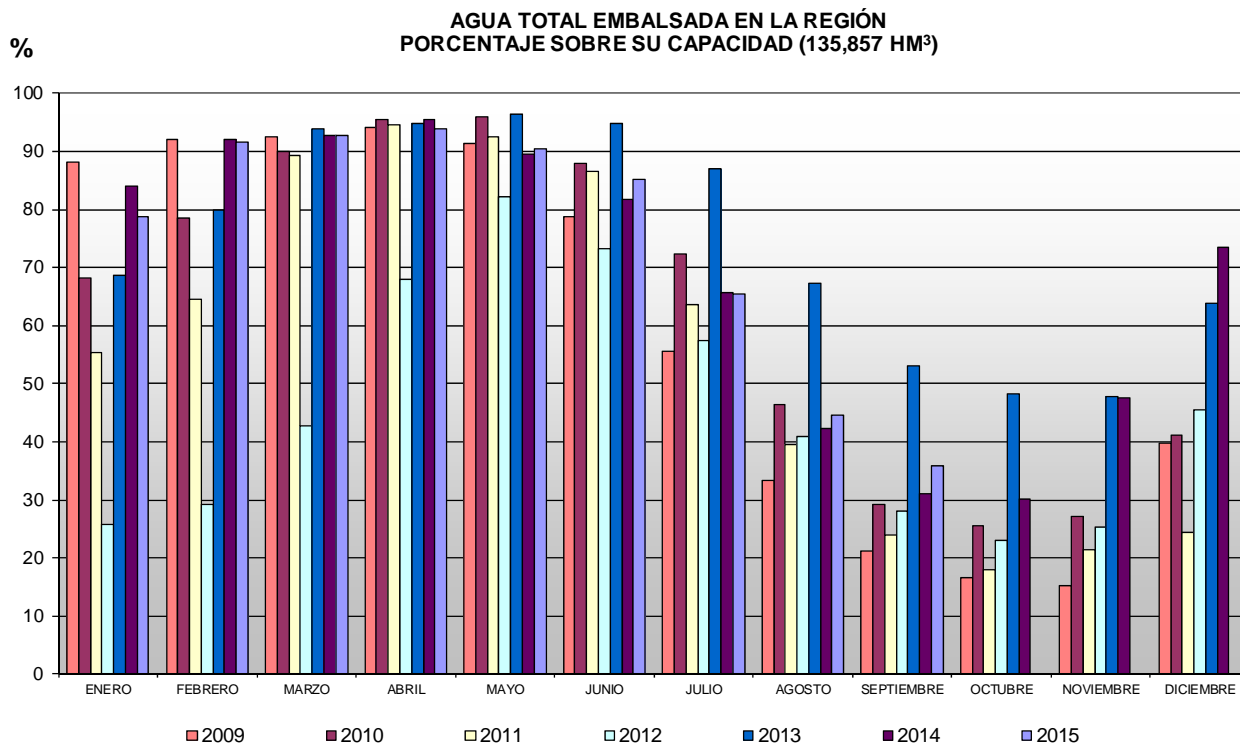
Mansilla.....	35.350.000 m ³	(52,19%)
González-Lacasa.....	14.048.000 m ³	(42,66%)
Pajares.....	11.209.000 m ³	(31,85%)
TOTAL.....	60.607.000 m³	(44,61%)

La situación de los embalses a día 30 de septiembre ha sido la siguiente:

Mansilla.....	35.350.000 m ³	(52,19%)
González-Lacasa.....	14.048.000 m ³	(42,66%)
Pajares.....	11.209.000 m ³	(31,85%)
TOTAL.....	60.607.000 m³	(44,61%)

Por tanto, el nivel medio de los embalses se encuentra al 44,61%, frente al 65,40% del 31 de julio.

Septiembre 2015	Mansilla		González-Lacasa		Pajares		Total	
	hm ³	%	hm ³	%	hm ³	%	hm ³	%
4 de septiembre	34,163	50,44	13,255	40,25	11,150	31,68	58,568	43,11
11 de septiembre	33,338	49,22	12,296	37,34	10,897	30,96	56,531	41,61
18 de septiembre	32,403	47,84	11,086	33,67	10,661	30,29	54,150	39,86
25 de septiembre	30,360	44,82	9,865	29,96	10,366	29,45	50,591	37,24
30 de septiembre	29,316	43,28	9,262	28,13	10,214	29,02	48,792	35,91



3. CULTIVOS

3.1. CEREALES

SITUACIÓN DEL CAMPO

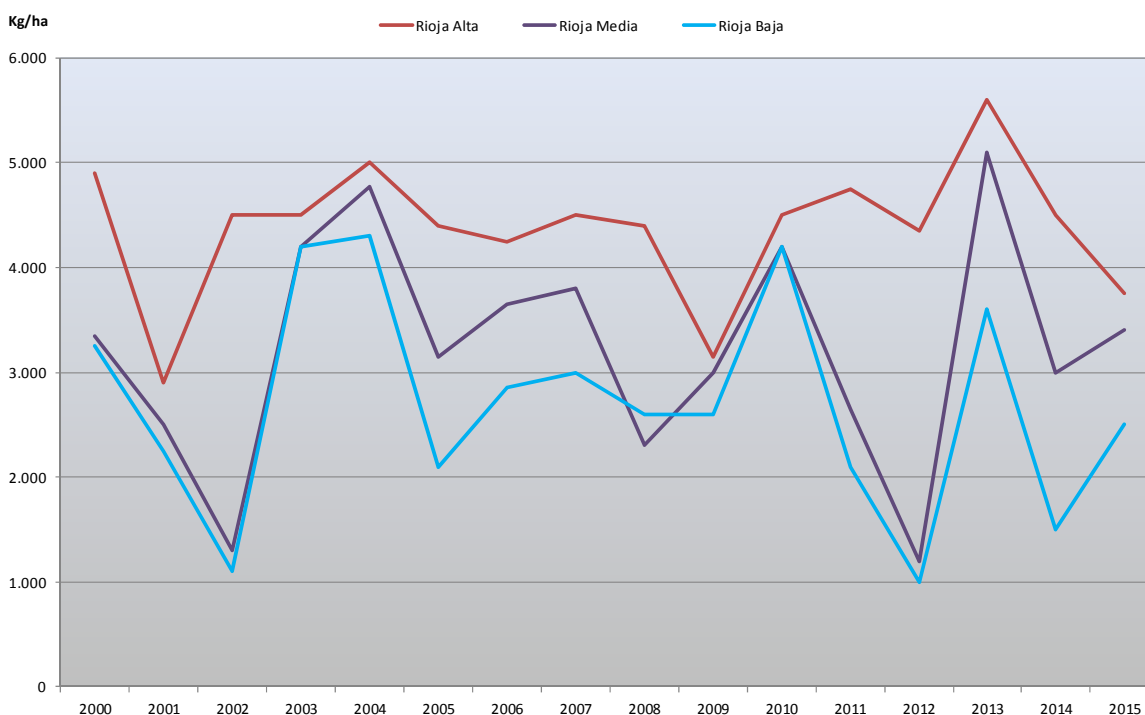
Una vez finalizada la cosecha de los cereales de invierno en La Rioja comenzaron a conocerse los datos definitivos de su producción y de rendimientos medios por comarcas.

Rendimientos medios de cereal por comarcas en La Rioja (kg/ha). 2015

	RIOJA ALTA		RIOJA MEDIA		RIOJA BAJA	
	Secano	Regadío	Secano	Regadío	Secano	Regadío
Trigo	3.750		3.400	4.500	2.500	4.200
Cebada	4.000		2.700	4.250	2.100	3.800
Triticale	4.000		2.900	4.500		
Colza	2.500					

Como puede advertirse en los gráficos adjuntos, en los que se ha representado la evolución anual de los rendimientos medios de los dos cereales de invierno más cultivados, lo más destacable de la campaña 2014-2015 es el descenso acontecido en Rioja Alta, que, recordemos, es en superficie y producciones la principal zona cerealista de nuestra región. Las dos comarcas restantes, Rioja Media y Baja, ofrecen una variación interanual con respecto a 2014 positiva, un hecho que se fundamenta en una mayor dedicación a los ciclos largos, tanto de trigo como de cebada, que en este año y merced a la meteorología desfavorable de los meses de primavera, sobre todo de abril y mayo, sufrieron una menor merma en sus rendimientos. La explicación de este leve aumento del rendimiento medio por hectárea recae de nuevo en la meteorología, que como sabemos ejerce de factor limitante en gran parte de nuestra comunidad.

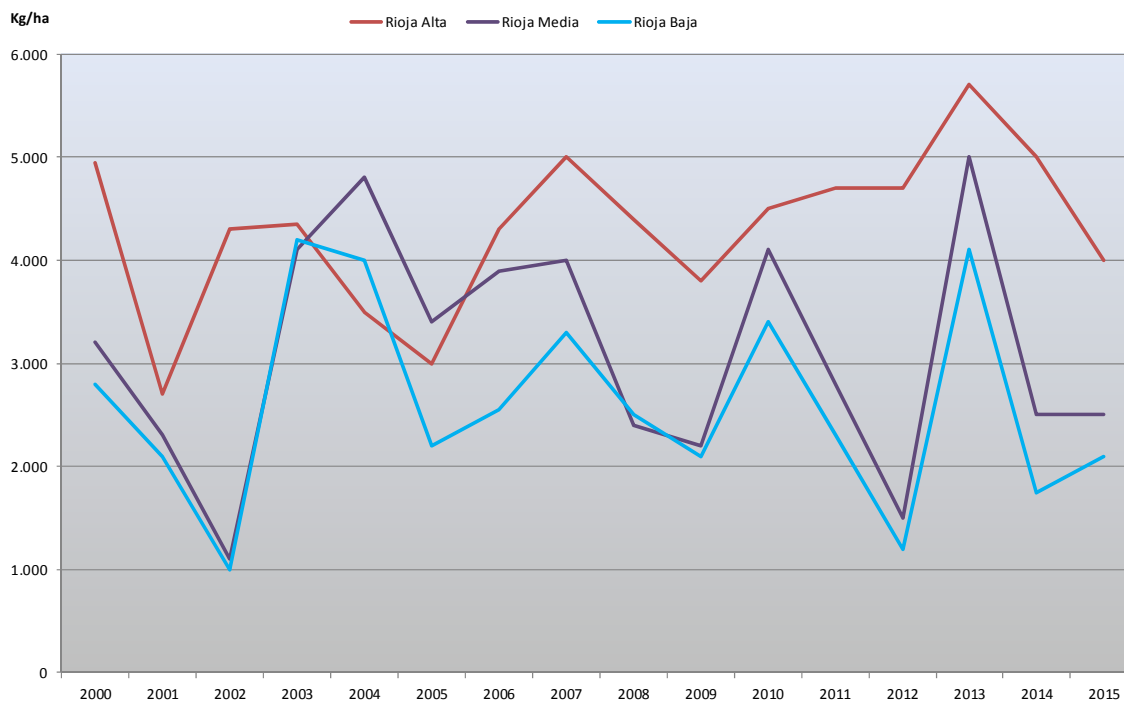
Rendimientos medios comarcales de trigo en La Rioja. Serie Histórica.



En comparación con la campaña 2013-2014, se observa este año, en la mitad oriental riojana, una fase de ahijamiento más favorable, que permitió al cultivo mostrar a la salida del invierno un mayor potencial de cosecha basado en un también mayor número de hijuelos productivos. Además, es también de resaltar cómo en estas comarcas las fechas de siembra suelen ser más tempranas que en Rioja Alta, ya que la incertidumbre que supone disponer de un régimen de precipitaciones muy irregular anima a los agricultores a su anticipo en busca de unas lluvias de otoño que aseguren una buena nascencia e implantación

temprana del cultivo. Una circunstancia imprescindible para que los cereales de invierno tengan posteriormente una mayor capacidad de resistencia a los rigores meteorológicos de finales de primavera y comienzo del verano.

Rendimientos medios comarcales de cebada en La Rioja. Serie Histórica.



En Rioja Alta, a diferencia de lo acontecido en la mitad oriental de nuestra Comunidad, cabe señalarse un descenso de los rendimientos medios del trigo en un 21% con respecto a las cinco campañas anteriores, cuya media fue de 4.740 kg/ha. Un descenso apreciable que debe matizarse y evaluarse de forma mesurada, dados los resultados excelentes logrados en el quinquenio pasado. Con respecto a la cebada, y con una media de 4.920 kg/ha entre los años 2010 y 2014, la merma se sitúa en un 19%. Las causas de ambas reducciones deben buscarse en la meteorología anómala de mayo, cuya escasez de precipitaciones y temperaturas superiores a lo normal, afectaron al cultivo de forma directa, sobre todo teniendo en cuenta el excelente desarrollo que presentaba. Desarrollo que elevaba las exigencias de las plantas en base a una tasa de transpiración superior a la de campañas anteriores.

En cuanto a la calidad de la cosecha, podemos considerarla en todas las comarcas riojanas como normal, ya que al igual que sucede en los rendimientos, la variabilidad es el aspecto más llamativo. Destacan, sin embargo, los buenos pesos específicos conseguidos, tanto en trigo como en cebada, mientras que los contenidos en proteína se sitúan a niveles normales de un año medio.

SITUACIÓN DEL MERCADO

El mes de septiembre, más allá de la depreciación sufrida por el trigo en su última semana, ofreció pocos cambios en los mercados cerealistas, que finalmente encajaron la influencia negativa de los vaivenes que se iban produciendo en los mercados de futuros. El informe norteamericano de este mes acerca de la producción y el consumo mundiales, mantuvo a los agentes expectantes durante su primera mitad, trayendo finalmente un resultado que, a diferencia de los anteriores, no sorprendió a nadie. La coyuntura se mantenía bajista en trigo y soja y levemente alcista en el maíz. Centrándonos en el caso del trigo, era de resaltar la abundancia de género, gracias a unas excelentes cosechas en el hemisferio norte, y la elevada competitividad del grano producido en Rusia, que desplazaba por precio al europeo y al estadounidense.

Otro aspecto de importancia fue la decisión de la Reserva Federal estadounidense de mantener sin variación sus tipos de interés, anclados por sexto año consecutivo cerca del 0%. Una situación perjudicial para nuestros productores, que veían alejarse un poco más la posibilidad de asistir a un avance positivo en las cotizaciones de lonja. Las importaciones seguían gobernando nuestro mercado interior merced a su abundante oferta en los puertos, con precios que se debilitaban de forma muy clara, sobre todo para las compras en diferido. El maíz permanecía presionado por la inminente nueva cosecha y la amplia oferta francesa de grano de 2014, mientras que el trigo y la cebada nacionales carecían de demanda, sometidos a un mercado global, claramente bajista.

(€/100 kg)	Al día 5	Al día 15	Al día 25	Precio medio mensual
Trigo	18,33	18,33	17,73	18,13
Cebada	16,53	16,53	16,53	16,53
Maíz: 14% *	s. c.	s. c.	s. c.	s. c.

*Precio pagado por los ganaderos a la salida de almacén mayorista sin IVA.

3.2. FORRAJERAS

SITUACIÓN DEL MERCADO

Con el remate de final de la campaña en campo cada vez más cerca, el sector mantenía unos precios estables, que sólo podían evolucionar al alza si la demanda, muy parada durante toda la campaña, diera síntomas claros de necesidad. Las ayudas dirigidas al sector lácteo aprobadas en el mes de septiembre suponían un motivo de esperanza más.

La demanda para exportación, otros años copada por Francia y los Emiratos Árabes, seguía sin ofrecer un soporte sólido sobre el que intentar una necesaria subida de las cotizaciones a la salida de almacén, mientras se disipaban las esperanzas depositadas en el mercado chino.

(€/100 kg)	Al día 5	Al día 15	Al día 25	Precio medio mensual
Heno de alfalfa	12,75	12,75	12,75	12,75

Precio salida almacén mayorista sin IVA.

3.3. PATATA

Las intensas lluvias del último día de agosto ralentizaron momentáneamente la cosecha de patata, aunque no impidió para que se llegara a finales de mes con adelanto en la labor gracias a un tiempo estable y seco, quedando por recoger en torno al 20% de la producción. Los rendimientos sin embargo están siendo ligeramente más reducidos, lo que, unido a una importante reducción de la superficie cultivada, va a dejar una cosecha muy corta.

La mayor parte de esta se ha ido clasificando y guardando en los almacenes para ir suministrándola a las fábricas según lo establecido en los contratos. Solo una pequeña parte se destina al mercado fresco, cuyo precio ha ascendido hasta los 0,19 €/kg.

La rentabilidad del cultivo para aquellos que han apostado por el mercado libre debe quedar asegurada esta campaña gracias a la reducida producción esperada, tanto en España como en los países del noroeste europeo, donde se estima un 14,1% menor que en 2014 y un 3% menor respecto a las últimas cinco campañas. En La Rioja, el recorte se estima en torno a un 20% menos que en la cosecha de 2014.

(€/100 kg)	Al día 5	Al día 15	Al día 25	Precio medio mensual
Agria	17,00	19,00	19,00	18,33

Precio salida almacén mayorista sin IVA.

3.4. REMOLACHA

Previsiblemente la fábrica de Miranda de Ebro abrirá sus puertas a mediados de octubre, con cierto adelanto respecto al año pasado, pero dentro de la media de las últimas temporadas. Las circunstancias de la campaña hacen prever nuevamente unos rendimientos elevados, que serán compensados en parte por un mayor grado polarimétrico, aunque menor a los logrados en la extraordinaria última cosecha. En el campo ha continuado la campaña de riego, para suplir las escasas lluvias caídas este mes, y se ha proseguido con la aplicación de tratamientos fungicidas e insecticidas.

3.5. HORTALIZAS

El mes se estrenó con un descenso de temperaturas, que redujo el ritmo de crecimiento de las hortalizas de verano. Hortalizas como las de la familia de las cucurbitáceas, que ya venían registrando unos precios elevados con unas producciones muy cortas, han vuelto a revalorizarse, alcanzando cotizaciones no vistas en los últimos años. También los tomates de ensalada han elevado su precio. Los pimientos están mostrando unos buenos valores, con unas producciones que se han visto recortadas, después de que el excesivo calor de la primera mitad del verano influyera en la floración.

En cuanto a las coliflores, los agricultores de Rioja Baja están rehuendo de las variedades más tempranas, que resultan problemáticas si el tiempo es demasiado caluroso, de modo que la oferta que ha llegado este mes a los mercados ha sido aún escasa, permitiendo al menos que su valor no decaiga en exceso. El del repollo y el del brócoli ha continuado siendo elevado.

Respecto a la alubia verde de industria, la cosecha se ha prolongado durante todo el mes, avanzando con cierto adelanto en comparación a otros años. Los rendimientos y la relación grano/vaina han sido buenos, aunque la disminución del precio de los contratos ha reducido sensiblemente la superficie de cultivo. Es el caso contrario al tomate de fábrica, cuya superficie ha aumentado este año, con unos precios de contratos que han mejorado ligeramente.

(€/kg)	Al día 5	Al día 15	Al día 25	Precio medio mensual	Conversión
Borraja	0,80	0,80	0,80	0,80	
Acelga verde	0,40	0,50	0,50	0,47	
Acelga amarilla	0,40	0,40	0,40	0,40	
Lechuga rizada (€/doc.)	2,80	2,40	2,40	2,53	1 doc.= 4 kg
Coliflor (€/doc.)	10,00	8,00	8,00	8,67	1 doc.= 22 kg
Repollo hoja rizada	0,26	0,26	0,30	0,27	
Brócoli	0,80	0,90	0,90	0,87	
Pepino largo	0,50	0,55	0,45	0,50	
Pepino corto	0,50	0,55	0,45	0,50	
Calabacín	0,30	0,50	0,40	0,40	
Alubia verde	1,60	1,80	1,80	1,73	
Alubia pocha	2,45	2,75	2,50	2,57	
Tomate primera	0,60	0,75	0,95	0,77	
Tomate segunda	0,30	0,40	0,40	0,37	
Tomate pera	0,23	0,26	0,26	0,25	
Cebolleta fresca (€/3 ud.)	0,30	-	-	-	3 ud. = 0,5 kg
Pimiento verde italiano	0,60	0,70	0,70	0,67	
Pimiento verde cristal	0,60	0,70	0,70	0,67	
Pimiento rojo cristal	0,60	0,65	0,65	0,63	
Pimiento najerano	0,60	0,65	0,65	0,63	
Pimiento del piquillo	0,60	0,60	0,60	0,60	

3.6. CHAMPIÑÓN Y SETAS

Regresados a la actividad normal tras el periodo vacacional, los cultivadores de champiñón con destino a fábrica han ido aumentando el número de caños cultivados hasta acaparar la totalidad de sus explotaciones, y han comenzado a hacer entregas a fábrica desde mediados de mes. También algunos productores de fresco se han sumado a la oferta, obligando a practicar un recorte en el precio, a pesar de lo cual sigue manteniendo un buen nivel de cotización.

La reducción de la temperatura ambiental ha favorecido asimismo una mayor proliferación de los carpóforos en los cultivos de setas, de modo que el aumento de la oferta ha penalizado su valor. A pesar de esta depreciación, que responde a motivos estacionales, su valor se sitúa por encima de la media de las últimas campañas para este mes.

(€/100 kg)	Al día 5	Al día 15	Al día 25	Precio medio mensual
Champiñón granel	140,00	130,00	125,00	133,33
Pleurotus granel	180,00	220,00	300,00	233,33

3.7. FRUTAS

Las precipitaciones en forma de pedrisco que cayeron el día 2 en el valle del Iregua, principalmente sobre los municipios de Nalda y de Albelda de Iregua, afectaron a los cultivos de la zona y fundamentalmente a las parcelas de pera que aún quedaban por recolectar. En esos momentos, quedaba por recoger en torno al 40% de la pera, la cual sufrió daños directos que la invalidó para su almacenaje y para su comercialización en el circuito del mercado fresco, generando una importante pérdida económica. Además de los perales, entre los frutales también se vieron afectadas pequeñas parcelas de manzanos y algunos melocotoneros de variedades tardías.

En cuanto al grupo de los melocotones, terminada la cosecha, las existencias han ido reduciéndose semana tras semana, llegando a finales de mes con unas existencias muy cortas de paraguayos y nectarinas. Su precio sin embargo solo se ha incrementado ligeramente en el caso de la nectarina, debido a una demanda que también ha ido decayendo con el descenso de la temperatura ambiental.

Melocotón (€/100 kg)	Al día 5	Al día 15	Al día 25	Precio medio mensual
Media estación rojo (67+)	36,00	-	-	-
Tardío rojo (67+)	-	45,00	45,00	45,00
Amarillo (67+)	45,00	45,00	55,00	48,33

Precios percibidos por el agricultor.

Nectarina (€/100 kg)	Al día 5	Al día 15	Al día 25	Precio medio mensual
Carne amarilla (67+)	41,00	45,00	45,00	43,67

Precios percibidos por el agricultor.

Paraguayo (€/100 kg)	Al día 5	Al día 15	Al día 25	Precio medio mensual
Paraguayo (67+)	45,00	45,00	45,00	45,00

Precios percibidos por el agricultor.

Las ciruelas almacenadas han ido saliendo al mercado tratando de aprovechar una reducción de la oferta nacional para conseguir un mejor precio por ellas. Sin embargo, aun cuando la producción española ha sido un 8,4% menor a la de 2014, y con una calidad de las nuestras mayor, los precios se han mantenido bajos, a pesar de lo cual la comercialización ha resultado dificultosa, llegando a octubre con más existencias de las que algunos operadores quisieran.

Ciruela (€/100 kg)	Al día 5	Al día 15	Al día 25	Precio medio mensual
Reina Claudia (35+)	80,00	80,00	75,00	78,33

Precios percibidos por el agricultor.

Terminada la cosecha de pera Conferencia, la fruta aguarda en los almacenes su momento para salir al mercado durante los próximos meses. Son por ahora las segundas calidades y las segundas vueltas las que están abasteciendo el mercado. Estas están logrando un buen precio, apoyadas en una oferta que es por ahora reducida, aunque corre el riesgo de ceder parte de su valor una vez que empiecen a llegar peras desde Bélgica y Países Bajos. No hay que olvidar que, aunque la cosecha nacional y europea ha sido menor a la del año pasado, ésta sigue siendo superior a la media de las tres últimas campañas, especialmente en estos dos países, que mantienen una tendencia positiva en la superficie productiva de cultivo.

Pera (€/100 kg)	Al día 5	Al día 15	Al día 25	Precio medio mensual
Moretini (60+)	45,00	35,00	35,00	38,33
Ercolini (50+)	50,00	40,00	40,00	43,33
Limonera (60+)	40,00	40,00	50,00	43,33
Conferencia DOP	-	62,00	62,00	62,00
Conferencia (65+)	-	55,00	55,00	55,00
Blanquilla DOP	-	-	50,00	-
Blanquilla (55+)	-	40,00	40,00	40,00

Precios percibidos por el agricultor.

3.8. ALMENDRAS

SITUACIÓN DEL CAMPO

La cosecha riojana de almendra de 2015 se considera más que aceptable, con una reducción de la producción de aproximadamente un 10% con respecto a la cosecha de la campaña pasada. La campaña se había desarrollado sin demasiados sobresaltos, gracias a la ausencia de heladas severas y a las buenas condiciones meteorológicas durante el periodo de floración-cuajado. Sin embargo, algunos problemas de moniliosis que provocaron las lluvias de marzo provocaron una reducción de rendimientos esperados en la variedad Marcona. Posteriormente, la meteorología adversa del tramo final de la primavera tuvo un efecto negativo más apreciable en las plantaciones más envejecidas y de menor mantenimiento.

SITUACIÓN DEL MERCADO

La cosecha de la almendra comenzó a desarrollarse en las zonas más orientales de La Rioja, a la vez que las cotizaciones permanecían a niveles de récord, a pesar del descenso experimentado a finales del mes anterior. En California, principal origen productor mundial, y con el 50% de su cosecha ya recogida, se operaba a unos precios cercanos a los máximos alcanzados por la cosecha de 2014, esperándose además que, con un volumen total inferior al de 2014 y con las cotizaciones partiendo de un nivel muy elevado, se generalizara un grado de retención de la cosecha por productores y procesadores superior al de campañas pasadas.

A finales de mes, el mercado anotó un claro ajuste bajista en los precios de las almendras, consecuencia seguramente de la presión de la nueva cosecha, ya que el resto de condiciones de mercado permanecían constantes. Era de destacar entre ellas el aumento de la demanda mundial de este fruto seco, constituyendo China el destino de casi un 10% de las exportaciones mundiales, gracias a un consumo de casi 60.000 toneladas y a una producción que no alcanzaba las 10.000.

(€/100 kg en cáscara)	Al día 5	Al día 15	Al día 25	Precio medio mensual
Almendra Largueta	193,00	193,00	173,00	186,33
Almendra Marcona	187,00	187,00	172,00	182,00
Almendra Comuna	156,00	156,00	137,00	149,67

3.9. VIÑEDO

Los últimos días de agosto vieron comenzar la vendimia 2015 en los viñedos adscritos a la IGP Valles del Sadacia, y en las nuevas variedades blancas aprobadas por DOC Rioja en el municipio riojabajeño de Aldeanueva de Ebro. Una vendimia que fue avanzando desde las viñas de variedades y localizaciones más tempranas hacia las más tardías, en una migración lenta que exige cada año, en aras de conseguir la máxima calidad, una actuación selectiva y meditada. Unas circunstancias que a veces se contraponen con las prisas que los viticultores sienten una vez se abren las recepciones de las bodegas y la meteorología amenaza con el normal desarrollo de la cosecha. Una circunstancia que no debemos olvidar se había producido el día 31 de agosto, cuando una intensa tormenta de granizo afectó muy negativamente al municipio de San Asensio dañando la casi totalidad de sus viñedos.

En el resto de La Rioja, la cosecha de 2015 se esperaba de gran calidad. Una calidad que había comenzado a fraguarse en el invierno, gracias a unas precipitaciones muy copiosas y que fueron seguidas de una primavera y verano secos con temperaturas por encima de lo habitual. Esto supuso que las enfermedades habituales, oídio, mildiu y botrytis, no supusieran un grave problema. Además, los días finales de agosto y gran parte del mes de septiembre trajeron una meteorología muy favorable para los procesos madurativos, caracterizada por unas temperaturas suaves, especialmente en las horas nocturnas.

Durante el mes de septiembre y a medida que la vendimia se generalizaba, se advertía cómo las viñas más cargadas, cultivadas en suelos de elevada fertilidad y que habían recibido aportes de riego, mostraban unos parámetros madurativos más atrasados, sobre todo en contenido de polifenoles, si los comparáramos con los viñedos de cultivo que podríamos definir como más tradicional, caracterizados por su conducción en vaso, cultivados en suelos de fertilidad media, sin aportes de riego y con parada vegetativa en la fase de maduración.

En cuanto al mercado, los precios medios ponderados de la cántara de vino tinto con DOC Rioja de la cosecha de 2014 se van a cerrar en el intervalo entre 21 y 21,50 €, y la uva tinta entre 0,81 y 0,85 €/kg.

4. GANADERÍA

4.1. VACUNO

El impulso alcista que recibieron los precios de las canales de vacuno durante la última semana de agosto y la primera de septiembre dio paso en las restantes de este último mes a la repetición generalizada de los mismos en todas las categorías. El aumento de la demanda interna, consecuencia de la finalización de las vacaciones de verano y de una meteorología más fría, propició, junto con unas exportaciones aún activas, la fortaleza que necesitaba la oferta para aumentar unos precios de venta que se mantenían inferiores a los del ejercicio pasado. A corto plazo, si las sospechas que existían acerca de la superioridad de la oferta de machos cruzados sobre la de terneras se confirmaban, y las exportaciones se reducían conforme a lo esperado debido a la finalización de su periodo de máxima actividad, el mercado debería asistir a la caída de las cotizaciones de los machos, como prólogo para el descenso generalizado.

La situación de crisis que atravesaba de forma muy prolongada el sector lácteo en todo el mercado europeo trajo en este mes de septiembre como consecuencia indirecta el aumento de los precios de las reses para cebo. La reducción de la cabaña lechera en Francia limitaba su oferta de terneros, y su ausencia en el mercado nacional permitía en última instancia la corrección al alza de los precios de la producción nacional.

(€/100 kg en vivo)	Al día 5	Al día 15	Al día 25	Precio medio mensual
Termeros (para abasto)	247,91	247,91	247,91	247,91
Añojos (para abasto)	166,43	166,43	166,43	166,43
Leche de vaca (€/100 litros)				31,00

4.2. OVINO

La influencia de las muchas festividades locales que se celebran en nuestra comunidad en torno a las fechas de septiembre fue la causa de que la cotización de los corderos lechales alcanzara los 65 €/unidad. Un valor que podemos considerar como el más elevado del actual ejercicio, y que, atendiendo a la situación de escasez de la oferta, y a la evolución previsiblemente alcista que este mercado dibuja en el último cuatrimestre de cada año, configuraba un panorama, al menos desde la perspectiva de los precios, muy esperanzador para sus productores.

Este resultado favorable para los lechales fue neutro, en cuanto que sus precios quedaron invariables, en los tipos pesados. Unas categorías que mantuvieron su salida hacia los mercados de exportación con precios estables, presionados por la competencia de otros países europeos y favorecidos por una demanda activa, que esperaba finalizase con la celebración de la fiesta del sacrificio en los países del sur del Mediterráneo el día 24 de septiembre.

(€/100 kg en vivo)	Al día 5	Al día 15	Al día 25	Precio medio mensual
Cordero lechal	450,00	487,50	487,50	475,00
Cordero recental	364,00	364,00	364,00	364,00
Cordero pascual	340,00	340,00	340,00	340,00
Cabrito lechal	500,00	540,00	540,00	526,67
Leche de oveja (€/100 litros)				92,00
Leche de cabra (€/100 litros)				60,00

4.3. PORCINO

Septiembre trajo un resultado negativo en la evolución de los precios de lonja, aunque también la esperanza, a juzgar por el comportamiento del mercado nacional y del resto de Europa, de poder revertir en breve aquella situación. Todo debía pasar por una mejoría del mercado de la carne, que ya se apreciaba en parte gracias al aumento de las ventas a la exportación, sobre todo a China. En lo que se refiere al consumo interno, la situación permanecía sin ofrecer datos favorables. El descenso de los precios en España, acercaba hasta distancias mínimas el valor de nuestra carne frente a la alemana, aumentando las posibilidades de venta al exterior y, por tanto, ofreciendo a los mataderos la ocasión de aumentar sus beneficios gracias al aumento de los sacrificios.

La noticia más importante en el sector del porcino durante este mes fue el proyecto de implementación por la Unión Europea de un nuevo periodo de almacenamiento privado subvencionado, que trajo como novedad la posibilidad de incluir el tocino, además de aumentar un 20% las ayudas unitarias por día y tonelada almacenada. Una medida tendente a regular la oferta de un mercado europeo, que acusaba la prolongación del embargo ruso, sobre todo en lo que se refiere a las grasas y despojos, y que dependía cada vez más de la exportación a la hora de equilibrar su balance entre producción y consumo.

Los lechones para engorde lograron en este mes sumar dos euros a su cotización, tras un largo periodo de descensos, que comenzó en abril y redujo su valor a la mitad. Este cambio de tendencia, que no podía considerarse consolidado, se justificaba como una reacción del sector productor, que operaba bajo costes y necesitaba ante cualquier síntoma, aunque fuera mínimo, de recuperación de la demanda revalorizar sus ventas.

	Al día 5	Al día 15	Al día 25	Precio medio mensual
Cerdo cebado (€/100 kg en vivo)	127,00	125,00	123,00	125,00
Cerdo cebado (€/100 kg en canal)	147,00	140,00	136,00	141,00
Lechón unidad (15 kg)	18,00	19,00	20,00	19,00

4.4. AVES Y HUEVOS

Las cotizaciones del pollo cebado se mantuvieron sin variación hasta la llegada de la segunda quincena del mes, esperando que la demanda interna despejara la incógnita que siempre supone su actuación. Las ventas del verano habían sido favorables, al menos desde la observación de la evolución de los precios, aunque en apariencia no lo suficientemente activas como para alejar los peligros de una oferta elevada en las cámaras de los mataderos. Una circunstancia que propiciaría finalmente su descenso.

Este severo descenso de su cotización de lonja la devolvió a un nivel que no se veía en el sector desde el mes de enero, y suponía además su hundimiento por debajo de sus costes de producción.

El mercado de los huevos operó durante todo el mes bajo una elevada dosis de equilibrio, que fue el resultado de una actuación de su demanda, tanto interna como de exportación, muy activa en todas sus semanas.

	Al día 5	Al día 15	Al día 25	Precio medio mensual
Pollo de granja (€/100 kg en vivo)	138,00	110,00	110,00	119,33
Huevos de gallina cat. XL (€/100 docenas)	132,00	132,00	132,00	132,00
Huevos de gallina cat. L (€/100 docenas)	115,00	115,00	115,00	115,00

4.5. CONEJOS

Por fin, y después de un largo periplo bajista que se remontaba hasta el mes de abril, los productores de carne de conejo vieron la llegada de una subida a sus precios de venta. Una situación positiva que venía de la mano de un fuerte recorte de su producción, que a su vez estaba causado en una gran parte por la falta de rentabilidad de esta actividad ganadera durante este año 2015.

Como resumen se puede indicar que el precio del kilo en vivo de conejo aumentó en un 23%, durante este mes, acercándolo a su máximo de este año, alcanzado en marzo, aunque dejándolo a pesar de ello por debajo de su coste de producción.

(€/100 kg en vivo)	Al día 5	Al día 15	Al día 25	Precio medio mensual
Conejo	133,00	163,00	163,00	153,00