

JUEGOS DEPORTIVOS 2013-2014

Las funciones en materia de deporte en edad escolar fueron transferidas por el Estado a la Comunidad Autónoma de La Rioja mediante el Real Decreto 3023/1983, de 13 de octubre.

La Orden de 17 de noviembre de 1992 de la Consejería de Cultura, Deportes y Juventud, aprueba la normativa general de los Juegos Deportivos de La Rioja a través de los cuales se pretende promover el deporte en su vertiente competitiva, con la finalidad de facilitar el acceso a la actividad deportiva al máximo número de jóvenes en edad escolar, mejorando su nivel técnico. Del desarrollo y ejecución de este plan se encarga la Dirección General del Deporte. Con este fin, la citada Dirección podrá suscribir Convenios y Protocolos de colaboración con los Consejos Deportivos y las Federaciones Deportivas Riojanas, en los cuales quedarán concretados los diversos aspectos que comporta la organización de los Juegos Deportivos de La Rioja.



Los Juegos Deportivos de La Rioja 2013-2014 están regulados por la *Resolución nº 597 de 9 de julio de 2013, de la Dirección General del Deporte de la Consejería de Presidencia y Justicia, por la que se convocan los "Juegos Deportivos de La Rioja 2013-2014"*

El objetivo de los Juegos Deportivos es promover la participación deportiva de los jóvenes en edad escolar. La actividad deportiva se desarrolla desde octubre hasta junio, coincidiendo con el curso escolar, preferentemente los sábados y los domingos en jornada matinal, salvo excepciones en algunas disciplinas deportivas (Pelota, Hockey, Natación...etc).

Para conseguir una visión amplia de lo que significan los Juegos Deportivos es necesario tener en cuenta los datos que se incluyen más adelante.

4.1.- DISCIPLINAS DEPORTIVAS INDIVIDUALES, COLECTIVAS Y DE PROMOCIÓN DE LAS JUEGOS DEPORTIVOS

Deportes Individuales		Deportes Colectivos	Deportes de Promoción *
Ajedrez	Natación		Actividades en la Naturaleza
Atletismo	Orientación		Orientación en bicicleta
Bádminton	Patinaje	Baloncesto	Esquí
Gimnasia	Pelota	Balonmano	Multideporte
Hípica	Taekwondo	Fútbol	Pesca
Judo	Tenis	Fútbol Sala	Goalball
Kárate	Tenis de Mesa	Voleibol	Acuatlon
Kick-Boxing			
Duathlon			

4.2.- CUADRO COMPARATIVO ENTRE ESCOLARES E INSCRITOS EN LOS JUEGOS DEPORTIVOS EN LA TEMPORADA 2013-2014

Como puede observarse en el cuadro siguiente, la participación de escolares en los Juegos Deportivos por categorías deportivas, durante el año 2013-2014 llegó a una inscripción que supera el 50%, siendo la categoría infantil donde hubo mayor participación de escolares.

No se incluyen las categorías prebenjemin y juvenil por no estar implantados todos los deportes en estas categorías dentro de los Juegos Deportivos.

Cuadro comparativo de escolares e inscritos en los Juegos Deportivos de las ocho últimas temporadas:

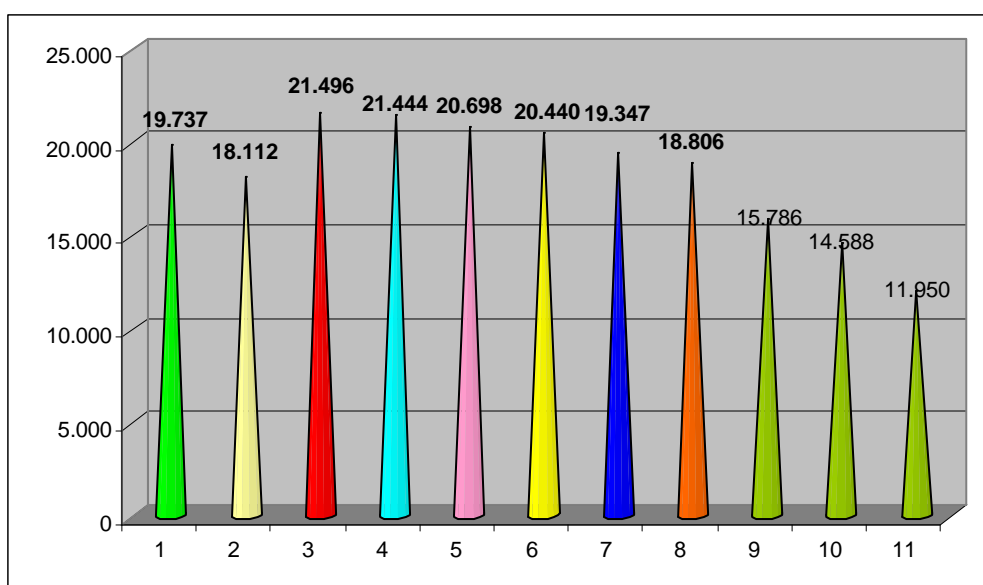
Temporada	Benjamín			Alevín			Infantil			Cadete			Total		Porcentaje
	ESC	INS	%	ESC	INS	%	ESC	INS	%	ESC	INS	%	ESC	INS	
2005-2006	5.338	2.698	50,54%	5.352	3.259	60,89%	5.976	3.786	63,35%	4.928	1.957	39,71%	21.594	11.700	54,18%
2006-2007	5.526	3.069	55,54%	5.321	3.375	63,43%	6.217	4.874	78,40%	4.732	2.561	54,12%	21.796	13.879	63,68%
2007-2008	5.692	3.219	56,55%	5.554	3.351	60,33%	6.216	4.835	77,78%	4.904	2.414	49,23%	22.366	13.819	61,79%
2008-2009	5.824	3.303	56,71%	5.753	4.060	70,57%	6.116	4.796	78,42%	5.186	2.563	49,42%	22.879	14.722	64,35%
2009-2010	5.804	3.261	56,19%	5.845	3.864	66,11%	6.126	4.864	79,40%	5.164	2.306	44,66%	22.939	14.295	62,32%
2010-2011	5.880	2.961	50,36%	5.899	4.192	71,06%	6.521	5.447	83,53%	5.153	2.083	40,42%	23.453	14.683	62,61%
2011-2012	6.185	3.456	55,88%	5.967	3.971	66,55%	6.624	4.993	75,38%	5.354	2.228	41,61%	24.130	14.648	60,70%
2012-2013	6.474	2.774	42,85%	5.954	3.408	57,24%	6.614	4.602	69,58%	5.331	1.770	33,20%	24.373	12.554	51,51 %
2013-2014	6.426	2.791	43,43%	6.149	3.988	64,86%	6.576	5.178	78,74	5.467	1.853	33,89%	24.957	13.940	55,86 %

Aumenta el número de escolares en 584 alumnos y aumenta el número de inscritos en 1.386, por lo que aumenta en 4,30 % de participación en Juegos Deportivos de los escolares Riojanos.

4.3.- NÚMERO DE PARTICIPACIONES POR DEPORTE Y AÑO (COMPARATIVA ÚLTIMAS TEMPORADAS)

JUEGOS DEPORTIVOS DE LA RIOJA. TEMPORADA 2013-2014

Modalidad Deportiva	2013/2014	2012/2013	2011/2012	2010/2011	2009/2010	2008/2009	2007/2008	2006/2007	2005/2006	2004/2005	2003/2004
Actividades de la Naturaleza	369	134	138	123	124	131	156	159	186	104	90
Acuñon	0	0		9							
Ajedrez	92	68	92	109	177	123	231	220	171	99	135
Atletismo	984	670	922	848	986	493	526	536	567	480	449
Bádminton	96	86	147	90	130	178	119	180	193	146	
Baloncesto	2.882	2.821	2.925	2.623	2.715	2.846	2.652	2.545	2.289	2.192	2.026
Balonmano	643	582	670	662	694	720	753	730	557	472	414
Caza	0	0		0	0	14	19	17	53	24	
Ciclismo	0	0		45	46	41			30	32	67
D. Discapacitados	0	0		0	7	11	17	17	31	27	22
Duathlon	0	16	126	73							
Esgrima	0	0		0	0			39			
Esquí	3111	2.845	3.466	3.527	3.354	3.328	3.490	3.279	2.146	1.726	1.591
Fútbol	4.096	3.705	3.593	3.580	3.660	3.801	3.533	3.598	3.257	3.467	3.122
Fútbol Sala	2.468	2.838	3.080	2.833	2.218	2.004	1.791	1.611	1.233	1.315	1.020
Gimnasia	559	438	725	691	744	762	613	475	589	476	345
Golf	0	0		0	0				44	44	
Hípica	124	78	84	72	66	48	67	75	65	48	35
Judo	492	422	732	1.002	1.007	948	892	941	855	682	506
Kárate	137	349	393	448	482	418	359	646	391	414	232
Kickboxing	43	55	77	63	59	73	65	63	27	39	31
Montañismo	0	0		0				18	235	98	91
Multideporte	1.420	1.025	1.409	1.340	1.267	1.770	1.613	1.387	282	501	
Natación	503	475	481	502	475	433	342	306	381	372	331
Orientación	103	107	210	178	70	111	110	193	187	186	133
Patinaje	51	56	97	98	74	114	128	284	211		56
Pelota	508	370	712	936	852	539	380	328	477	380	252
Pesca	26	41	88	64	84	71	66	58	86	91	66
Piragüismo		0	119	141	106	95	189	157	307	262	276
Preuniversitario	191	262	150	79							
Taekwondo	166	108	147	215	202	222	192	8	146	134	97
Tenis	144	134	400	531	587	583	569	515	374	309	295
Tenis de Mesa	48	36	48	79	60	84	66	40	36	32	27
Tiro con Arco		0		0	0	2					
Tiro Olímpico		0		32	25	86	101	137	112	93	71
Voleibol	481	391	465	451	427	391	308	244	268	343	170
Totales.....	19.737	18.112	21.496	21.444	20.698	20.440	19.347	18.806	15.786	14.588	11.950



Comparativas dos últimas temporadas					
	Modalidad Deportiva	2013/2014	2012/2013	dif	Dif %
Deporte de equipo	Baloncesto	2.882	2.821	61	2,16%
	Balonmano	643	582	61	10,48%
	Fútbol	4.096	3.705	391	10,55%
	Fútbol Sala	2.468	2.838	-370	-13,04%
	Voleibol	481	391	90	23,02%
Total deportes de equipo		10.570	10.337	233	2,25%
Deportes individuales	Actividades de la Naturaleza	369	134	235	175,37%
	Ajedrez	92	68	24	35,29%
	Atletismo	984	670	314	46,87%
	Bádminton	96	86	10	11,63%
	Duathlon		16	-16	-100,00%
	Esquí *	3.111	2.845	266	9,35%
	Gimnasia	559	438	121	27,63%
	Hípica	124	78	46	58,97%
	Judo	492	422	70	16,59%
	Kárate	137	349	-212	-60,74%
	Kickboxing	43	55	-12	-21,82%
	Multideporte *	1.420	1.025	395	38,54%
	Natación	503	475	28	5,89%
	Orientación	103	107	-4	-3,74%
	Patinaje	51	56	-5	-8,93%
	Pelota	508	370	138	37,30%
	Pesca	26	41	-15	-36,59%
	Piragüismo	0	0	0	0,00%
	Preuniversitario *	191	262	-71	-27,10%
	Taekwondo	166	108	58	53,70%
Tenis	144	134	10	7,46%	
Tenis de Mesa	48	36	12	33,33%	
Total deportes individuales		9.167	7.775	1.392	17,90%
Total JJ.DD.		19.737	18.112	2.549	14,07%

4.4.- DISTRIBUCIÓN GEOGRÁFICA DE LA PARTICIPACIÓN EN LOS JUEGOS DEPORTIVOS

Con el fin de aumentar la eficacia de la promoción deportiva que la Comunidad Autónoma de La Rioja pretende en las zonas rurales, se procedió a realizar una ordenación territorial de la Comunidad Autónoma en zonas deportivas. La última ordenación territorial deportiva, se realizó a través del Decreto 50/1993 de 28 de octubre, donde se establecieron 10 zonas deportivas que son las existentes en la actualidad.

ZONA DEPORTIVA	LOCALIDAD	ZONA DEPORTIVA	LOCALIDAD
ALFARO	Aldeanueva de Ebro Alfaro Rincón de Soto	ARNEDO	Arnedo Galilea Arnedillo Herce Corera Préjano Enciso Tudelilla
CALAHORRA	Alcanadre Ausejo Autol Calahorra Pradejón El Villar de Arnedo	CERVERA DEL RÍO ALHAMA	Aguilar Cabretón Cervera Igea Rincón de Olivado Valverde
HARO	Ábalos Anguciana Briones Casalarreina Castañares de Rioja Cuzcurrita del Río Tirón Galbárruri Haro Sajazarra San Asensio San Vicente de la Sonsierra	LOGROÑO	Logroño
NAJERA	Alesanco Arenzana de Abajo Badarán Bobadilla Baños de Río Tobia Camprovín Hormilla y Hormilleja Huércanos Nájera San Millán de la Cogolla Tricio Uruñuela	MURILLO DE RÍO LEZA	Agoncillo Albelda de Iregua Alberite Arrúbal Cenicero Entrena Fuenmayor Islallana Lardero Medrano Murillo del Río Leza Nalda Navarrete Ribafrecha Sorzano Viguera Villamediana de Iregua
STO.DOMINGO	Ezcaray Sto. Domingo Grañón y Santurde		
TORRECILLA CAMEROS	El Rasillo Gallinero de Cameros Nestares Peñaloscintos Nieva de Cameros Ortigosa Pradillo Torrecilla en Cameros Villanueva de Cameros Villoslada, San Roman de C.		

Los Juegos Deportivos de la Rioja se desarrollan en 10 zonas (Alfaro, Arnedo, Calahorra, Cervera del Río Alhama, Haro, Logroño; Nájera; Murillo de Río Leza, Santo Domingo de la Calzada y Torrecilla en Cameros) y un total de 78 municipios participantes más 4 entidades locales (Carretón, R. de Olivado, Valverde y Peñaloscintos) para un total de 174 municipios en toda La Rioja.

En el desarrollo de las jornadas se han utilizado 164 instalaciones en 38 municipios.

4.5.- ENTIDADES PARTICIPANTES EN LOS JUEGOS DEPORTIVOS

Durante la temporada 2013-14 el número de entidades deportivas participantes fueron 329 frente a las 307 del curso 2012-13, con la siguiente distribución, en función de la inscripción:

AGRUPACIONES DEPORTIVAS (17)
ASOCIACIONES (13)
CLUBES (158)
COLEGIOS PÚBLICOS (23)
EDUCACIÓN ESPECIAL (2)
FUNDACIONES (1)
GIMNASIOS (5)

APAS (23)
AYUNTAMIENTOS (2)
COLEGIOS PRIVADOS (19)
CRAS (7)
ESCUELAS DEPORTIVAS (21)
I.E.S. (1)
FEDERACIONES (37)

GASTO DE ENTIDADES COLABORADORAS EN LOS JUEGOS DEPORTIVOS · TEMPORADA 2013/2014

(Gastos pagados a Federaciones Deportivas)

DEPORTE	Importe en €
AJEDREZ	3.288,28
ATLETISMO	17.950
BÁDMINTON	5.525
BALONCESTO	17.595
BALONMANO	16.456,99
CAZA	0
CICLISMO	0
ESGRIMA	0
DEPORTES DE INVIERNO	1.530
FÚTBOL	94.376,19
GIMNASIA	9.474
HÍPICA	2.800
JUDO Y D.A.	3.000
KÁRATE	7.347,45
KICK-BOXING Y D.A.	3.732
MONTAÑISMO	0
NATACIÓN	6.800
ORIENTACIÓN	4.297
PATINAJE	1.586,19
PELOTA	61.279,13
PESCA	1.445
PIRAGÜÍSMO	2.465
RUGBY	0
TAEKWONDO	3.315
TENIS	7.020
TIRO OLÍMPICO	12.140
VOLEIBOL	7.650
	291.072,23 €

GASTOS GENERALES CORRESPONDIENTES A LAS JORNADAS INTER-CRAS, GOALBALL, DEPORTE INTEGRACIÓN Y MULTIDEPORTE

TOTAL

22.147,35 €

4.6.- DESPLAZAMIENTOS DE LOS DEPORTISTAS Y RESPONSABLES EN LAS JORNADAS DE LOS JUEGOS DEPORTIVOS.

Los desplazamientos se realizan en autocares debidamente autorizados para el transporte escolar. Para un mejor control La Rioja ha sido subdividida en tres grandes zonas y durante las 29 jornadas ordinarias más 9 jornadas de Intergras y 9 jornadas de Deporte-Integración que han tenido lugar en la temporada 2013/14, se han realizado los siguientes viajes:

.- Rioja Alta se han utilizado	213	servicios de autocar.
.- Rioja Centro se han utilizado	335*	servicios de autocar.
.- Rioja Baja se han utilizado	336	servicios de autocar.

(*) 69 Autobuses corresponden al desplazamiento desde el Palacio de los Deportes a Prado Salobre para la actividad de tenis, en horario de 17:45 a 20:30 horas.

.-Total de los servicios de Autocar utilizados en La Rioja: 884 desplazamientos.

Se ha continuado con el adelanto del plazo de notificación de las necesidades de servicio de transporte a las Federaciones Deportivas Riojanas (2 temporadas atrás se hacía el lunes de la misma semana y esta temporada se ha continuado solicitando los jueves de la semana anterior). Esto ha permitido seguir teniendo más tiempo para reestructurar los recorridos de autobús elaborados en la D.G. del Deporte y del IRJ por parte de sus responsables de transporte y Técnicos Deportivos de Zona.

GASTO DERIVADO DE LOS DESPLAZAMIENTOS ORIGINADOS POR LA REALIZACIÓN DE LOS JUEGOS DEPORTIVOS TEMPORADA 2013/2014	
CONCEPTO	IMPORTE EN €
TRANSPORTE PARTICIPANTES JJ.DD. RIOJA ALTA	86.700,23
TRANSPORTE PARTICIPANTES JJ.DD. RIOJA CENTRO	108.013,27
TRANSPORTE PARTICIPANTES JJ. DD. RIOJA BAJA	141.800,13
OTROS (Transporte Prado Salobre Tenis 69 desplazamientos)	12.223,89
TOTAL:	348.737,52

Entidades que forman parte del engranaje organizativo de los Juegos Deportivos de La Rioja temporada 2013/14

Partiendo del patrocinio de la Consejería de Presidencia y Justicia por medio de su Dirección General del Deporte, con todo el soporte administrativo, organización, puesta a punto y control de la actividad, con el personal de la propia Dirección General y de los Coordinadores Deportivos (jornadas, encuentros, desplazamiento, arbitrajes, etc).

Las Federaciones y Delegaciones Deportivas Riojanas con el apoyo técnico (normativa, arbitrajes y comité de competición).

Los Ayuntamientos con la cesión de instalaciones deportivas municipales y el equipamiento deportivo necesario para la realización de los eventos deportivos.

Los Colegios y Entidades Públicas y Privadas con la cesión de sus instalaciones deportivas y equipamiento para los encuentros de casa, concentraciones, etc.

La actividad deportiva se desarrolla desde octubre hasta junio, coincidiendo con el curso escolar, preferentemente los sábados y los domingos en jornadas matinales, salvo excepciones de algunas disciplinas deportivas (pelota, natación, etc), los encuentros Inter-Cras que tiene lugar entre semana para adaptarnos a sus condiciones geográficas.

En el desarrollo de las jornadas se han utilizado 167 instalaciones en 38 municipios.

4.7.- JORNADAS LLEVADAS A CABO EN EL DESARROLLO DE LOS JUEGOS DEPORTIVOS DE LA RIOJA.

En los deportes colectivos: Baloncesto (2.066), Balonmano (274), Fútbol (2521), Fútbol Sala (1953) y Voleibol (155) se han disputado un total de 6.969 encuentros, se han realizado 156 jornadas deportivas.

BALONCESTO: 2.066 partidos
 BALONMANO: 274 partidos
 FÚTBOL SALA: 1.953 partidos
 VOLEIBOL: 155 partidos
 FÚTBOL: 2.521 partidos

<i>Modalidad Deportiva</i>	<i>Jornadas Realizadas</i>
Actividades de la Naturaleza	9
Acutlon/Triatlón/Duatlón	0
Ajedrez	4
Atletismo	24
Bádminton	12
Baloncesto	20
Balonmano	17
Caza	0
Ciclismo	0
Esquí	1
Fútbol	26
Fútbol Sala	20
Gimnasia	8
Golf	0
Hípica	7
Judo	10
Kárate	9
Kickboxing	7
Montañismo	0
Multideporte	3
Natación	11
Orientación	12
Patinaje	5
Pelota	17
Pesca	3
Piragüismo	0
Taekwondo	5
Tenis	8
Tenis de Mesa	8
Tiro con Arco	0
Tiro Olímpico	0
Voleibol	17
Totales.....	263 jornadas

PROGRAMA INTERCRAS: La Dirección General del Deporte e IRJ, por 9º curso consecutivo ha desarrollado el programa intercras con todos los Centros Rurales Agrupados (C.R.A.) de La Rioja, que realiza con el objetivo de acercar el deporte a aquellos Colegios o Localidades que encuentren más dificultades para poder practicarlo.

Los 11 C.R.A. se agrupan en 3 zonas:

- 1) Rioja Baja: C.R.A. Ausejo, C.R.A. Igea, C.R.A. Alto Cidacos y C.R.A. Alhama)
- 2) Rioja Centro: C.R.A. las 4 Villas, C.R.A. Camero Nuevo y C.R.A. Moncalvillo
- 3) Rioja Alta: C.R.A. Valle Oja-Tirón, C.R.A. Cuenca del Najerilla, C.R.A. Entreviñas y C.R.A. de Entrevalles.

Los **DESTINATARIOS** de este programa son los alumnos de 2º y tercer ciclo de Primaria (8-12 años) de los C.R.A. de La Rioja, aproximadamente unos **600 alumnos**.

Son **9 jornadas deportivas con 70-140 alumnos por jornada**, 3 en cada zona, realizadas en horario lectivo durante 5 horas (45' de descanso para comer) con múltiples deportes

practicados en cada jornada (3 ó 4 deportes por jornada): atletismo, bádminton, baloncesto, balonmano, ciclismo, fútbol, fútbol-sala, goal-ball, kinball, natación, orientación, pelota a mano, rugby, taekwondo, tiro con arco voleibol,...

La Dirección General del Deporte e IRJ asume los siguientes gastos y gestiones: planificación de las jornadas, solicitud de instalaciones, servicios de autobús, mutualidad deportiva, ambulancia de Cruz Roja, comidas de los profesores acompañantes y gastos de monitores deportivos.

PROGRAMA DEPORTE INTEGRACIÓN: Se han desarrollado 6 jornadas deportivas (3 en el Adarraga y 3 en Prado Salobre), utilizando el mismo formato que las jornadas Intergras, con los 9 Colegios de La Rioja de mayor porcentaje de alumnos inmigrantes escolarizados en este curso 13-14 (Navarrete el Mudo de Logroño, Madre de Dios de Logroño, J.O. Valderrama de Pradejón, San Andrés de Calahorra, Villa de Autol, Colegio de Casalarreina, Vélez de Guevara de Logroño, Caballero de La Rosa de Logroño y San Francisco de Logroño). **575 ALUMNOS DE 5ª Y 6ª DE PRIMARIA (10-12 AÑOS)** han participado en este programa.

GOALBALL: Se han desarrollado 20 JORNADAS PROMOCIONALES DE GOAL-BALL en los siguientes Centros Educativos de la Rioja convenidos con la O.N.C.E.: Duquesa de la Victoria (Logroño), La Salle-El Pilar (Alfaro), Colegio San José (Logroño), IES Gonzalo de Berceo (Alfaro), A.D. Calvete (Arnedo), Colegio Ángel Oliván (Calahorra), CEIP Obispo Ezequiel Moreno (Alfaro), CEIP José Ortega Valderrama (Pradejón), CPC Santa Teresa (Calahorra), CEIP Saenz de Tejada (Quel), CEIP Obispo Blanco Najera (Logroño), CEIP Gregoria Artacho (Cenicero), CEIP Navarrete El Mudo (Logroño), CEIP Cervantes (Fuenmayor), CEIP Nuestra Señora de la Vega (Haro), CPC Nuestra Señora de La Piedad (Najera), CPC Nuestra Señora del Buen Consejo (Logroño), CEIP Beato Jerónimo Hermosilla (Santo Domingo), CEIP Juan Yague (Logroño), Colegio Bretón de los Herreros (Logroño).

Deportes Colectivos	2013-14		2012-13		2011-12		2010-11		2009-10		2008-09		2007-2008		2006-2007	
	P	J	P	J	P	J	P	J	P	J	P	J	P	J	P	J
Partidos/Jornadas																
Baloncesto	2.066	20	1.848	18	1.765	21	1.497	21	1.644	25	21	1.497	21	1.644	25	1.441
Balonmano	274	17	232	17	360	21	301	23	321	24	21	301	23	321	24	263
Fútbol Sala	1.953	20	1.277	17	2242	24	2.888 ¹	24	1.771	25	24	2.888 ⁽¹⁾	24	1.771	25	849
Voleibol	155	17	107	16	173	23	189	22	165	24	19	189	22	165	24	83
Fútbol	2.521	26	2.814	26	2399	32	2.654	34	2.552	33	32	2.654	34	2.552	33	-
	Jornadas		Jornadas		Jornadas		Jornadas		Jornadas		Jornadas		Jornadas		Jornadas	
Deportes Individuales	263		235		346		349		391		351		348		322	
Concentraciones D. Colectivos	20		31		45		58		40		76		65		55	
Encuentros Inter-Cras	9		9		9		9		11		14		14		10	
Goal-Ball	20		12		6		7		2		5		1		-	
Actividades en la naturaleza	9		3		3		3		3		3		-		-	
Deporte integración	6		6		6		6		6		6		-		-	

4.8. RESUMEN PROYECTO COLEGIO DEPORTIVO 2013-14

- Ofertado a los 114 Centros Educativos de La Rioja que como mínimo impartan las enseñanzas de Primaria ó Secundaria ó Bachillerato.
- Han presentado su Proyecto para adquirir su Distinción de Colegio Deportivo 48 Centros Educativos, 5 más que el curso pasado 2012-13):
 - o 38 Centros Educativos Públicos (16 de Logroño y 22 diversas Localidades de la Rioja).
 - o 10 Centros Educativos Privados Concertados (6 de Logroño y 4 de diversas Localidades de la Rioja).
- Durante el curso 2013-14, estos 48 Centros Educativos han intentado promover en sus Centros Educativos la actividad física y el deporte, recibiendo el apoyo en algunas de estas actuaciones por parte de la Dirección General del Deporte y del IRJ:

- Visitas a nuestras instalaciones deportivas del Adarra y Palacio de los Deportes, pudiendo presenciar entrenamientos de nuestros equipos que representan a La Rioja en la élite del deporte nacional e internacional.
 - Visitas a los propios Centros Educativos por parte del médico deportivo Vicente Elías y también de los deportistas becados por la Fundación Rioja Deporte.
 - Posibilidad de asistir a una representación de los alumnos de cada Centro Educativo, a varios partidos oficiales disputados en el Palacio de los Deportes por nuestros equipos de baloncesto Cocinas.com C.B. Clavijo y de balonmano Club Balonmano Ciudad de Logroño Naturhouse.
- 43 Centros Educativos han sido los que han justificado en plazo y forma lo necesario para optar a las distinciones de “Colegio Deportivo 2013-14”, uno más que el curso pasado 2012-13.

PREMIOS QUE SE ENTREGARÁN DURANTE EL TRIMESTRE SEPTIEMBRE-OCTUBRE-NOVIEMBRE DE 2014:

- Vale deportivo de 200€, canjeable en Ferrer Sport Center, para todos los 43 Centros Educativos que se han justificado este Proyecto.
- Los Centros Educativos que obtengan la distinción de “Colegio Deportivo 2013-14” serán obsequiados con:
 - Vale deportivo de 600€, canjeable en Ferrer Sport Center.
 - Vale de 200€ para material bibliográfico, canjeable en cualquier librería de Santos Ochoa.
 - Placa que identifica al Centro como “Colegio Deportivo 2013-14”

4.9.- SEGURO DEPORTIVO

Seguro deportivo

La Dirección General del Deporte y del IRJ tiene suscrito un seguro para cubrir el riesgo de accidente deportivo en el ámbito de los Juegos Deportivos de La Rioja para la temporada 2013/14 con la compañía aseguradora MAPFRE Vida, con número de póliza 0551380479881. Los deportistas/técnicos, debidamente inscritos, son los beneficiarios de la póliza de accidentes deportivos ocurridos en entrenamientos y/o en competición dentro de los Juegos.

GASTO DEL SEGURO DEPORTIVO POR LA PARTICIPACIÓN EN LOS JUEGOS DEPORTIVOS · TEMPORADA 2013/2014	
MUTUALIDAD GENERAL DEPORTIVA	40.050,00 €

4.10.- GASTOS DE MATERIAL DEPORTIVO PARA LOS JUEGOS DEPORTIVOS

La celebración de los Juegos Deportivos conlleva una serie de gastos a los que tiene que hacer frente la Dirección General del Deporte al hacerse cargo de:

- Suministro del material necesario para el desarrollo de la competición: pelotas, balones, dorsales, tablillas para indicación de cambio de jugador, etc.
- Aportar diplomas, medallas y trofeos para los ganadores de las finales de las competiciones.
- Proporcionar las equipaciones de ropa para aquellos deportistas que acuden a los campeonatos de España representando a La Rioja.

GASTO DE MATERIAL DEPORTIVO JUEGOS DEPORTIVOS TEMPORADA 2013/2014	
CONCEPTO	IMPORTE EN €
PRENDAS DEPORTIVAS	17.565,17
MEDALLAS Y TROFEOS	8.312,86
Limpieza polideportivo de La Laboral, Escultor Daniel, D'Elhuyar, Comercio.	6.537,96
TOTAL:	32.415,99

4.11.- ASISTENCIA A CAMPEONATOS DE ESPAÑA

La culminación natural de los Juegos Deportivos de La Rioja es la participación en Fases Nacionales de los mejores deportistas riojanos de las categorías Infantil, Cadete y juvenil. Esta participación está patrocinada habitualmente por el Consejo Superior de Deportes y se celebran en distintas regiones de España. Esta temporada los gastos de participación, en cuanto a La Rioja se refiere, han corrido a cargo de los presupuestos de la Dirección General del Deporte y del Instituto Riojano de la Juventud, dependiente de la Consejería de Presidencia y Justicia.



Durante la temporada 2013/14 se han celebrado los siguientes:

- a) **Campeonato de España de Baloncesto Cadete.** Del 02 al 06 de Enero de 2014. Se celebró en Cáceres.

La expedición se compone de 2 equipos cadetes.

CUADRO RESÚMEN PARTICIPANTES			
	CADETE MASCULINO	CADETE FEMENINO	TOTALES
DEPORTISTAS	12	12	24

Nuestra expedición estaba formada por 24 deportistas, 10 técnicos/árbitro/delegados, y un jefe de expedición.

GASTOS CAMPEONATO DE ESPAÑA DE BALONCESTO	
CONCEPTO	IMPORTE EN €
Desplazamiento al lugar de competición.	1.840,00 €
Comida en ruta.	878 €

- b) **Campeonato de España de Baloncesto Infantil.** Del 15 al 19 de Abril de 2014. Se celebró en Zaragoza.

La expedición se compone de 2 equipos Infantiles.

CUADRO RESÚMEN PARTICIPANTES			
	INFANTIL MASCULINO	INFANTIL FEMENINO	TOTALES
DEPORTISTAS	12	12	24

Nuestra expedición estaba formada por 24 deportistas, 10 técnicos/árbitro/delegados, y un jefe de expedición.

GASTOS CAMPEONATO DE ESPAÑA DE BALONCESTO	
CONCEPTO	IMPORTE EN €
Desplazamiento al lugar de competición.	1.595,00 €
Alojamiento y manutención.	2.930,00 €

- c) **Campeonato de España de Balonmano.** Se celebró del 01 al 07 de Enero de 2014 en Asturias, en las categorías infantil y cadete.

La expedición se compone de 2 infantiles y 2 cadetes.

CUADRO RESÚMEN PARTICIPANTES			
	INFANTIL	CADETE	TOTALES
CHICOS	12	12	24
CHICAS	12	12	24

La representación riojana contó con 84 deportistas, 22 entrenadores/delegados y un jefe de expedición.

GASTOS CAMPEONATO DE ESPAÑA DE BALONMANO	
CONCEPTO	IMPORTE EN €
Desplazamiento al lugar de competición.	4.273,01 €
Alojamiento y manutención.	12.306,00 €

- d) **Campeonato de España de Campo a Través.** Se celebró del 22 a 23 de febrero de 2014 en Móstoles en las categorías cadete y juvenil.

La expedición se compone de 2 equipos cadetes y 2 juveniles.

CUADRO RESÚMEN PARTICIPANTES			
	CADETES	JUVENILES	TOTALES
CHICOS	6	6	12
CHICAS	6	6	12

La representación riojana contó con 24 deportistas, 3 entrenadores y un jefe de expedición.

GASTOS CAMPEONATO DE ESPAÑA DE CAMPO A TRAVÉS	
CONCEPTO	IMPORTE EN €
Desplazamiento al lugar de competición.	935,00 €
Alojamiento y manutención.	891,00 €

- e) **Campeonato de España de Voleibol.** Se celebró del 23 al 27 de abril de 2014 en Valladolid en las categorías infantil y cadete. La representación riojana solamente fue en categoría femenina, distribuidos del modo siguiente:

CUADRO RESÚMEN PARTICIPANTES			
	CADETES	JUVENILES	TOTALES
CHICAS	12	12	24

La representación riojana contó con 24 deportistas, 5 entrenadores y un jefe de expedición.

GASTOS CAMPEONATO DE ESPAÑA DE VOLEIBOL	
CONCEPTO	IMPORTE EN €
Desplazamiento al lugar de competición.	1.645,00 €
Alojamiento y manutención.	4.578,00 €

- f) **Campeonato de España de Orientación y Tenis de Mesa.** Se celebró del 01 al 04 de mayo de 2014 en Murcia, en las categorías infantil y cadete.

La representación riojana estuvo distribuida del siguiente modo:

Orientación: 16 Deportistas (8 chicos y 8 chicas) 4 Entrenadora/delegada
 Tenis de Mesa: 9 Deportistas (6 chicos y 3 chicas) 3 Entrenadora 1 Jefe de Expedición para los dos Ctos.

GASTOS CAMPEONATO DE ESPAÑA DE ORIENTACIÓN Y TENIS DE MESA	
CONCEPTO	IMPORTE EN €
Desplazamiento al lugar de competición.	2.811,00 €
Comida en ruta.	967,46 €
Alojamiento y manutención.	3.316,50 €

- g) **Campeonato de España de Atletismo Cadete.** Se celebró del 30 de Mayo al 01 de Junio de 2014 en Valladolid.

La representación riojana estuvo distribuida del siguiente modo:

32 Deportistas (4 Entrenadores/delegados 1 Jefe expedición

CUADRO RESÚMEN PARTICIPANTES			
	MASCULINO	FEMENINO	TOTALES
DEPORTISTAS	15	17	32

GASTOS CAMPEONATO DE ESPAÑA DE ATLETISMO CADETE	
CONCEPTO	IMPORTE EN €
Desplazamiento al lugar de competición.	999,00 €
Alojamiento y manutención.	2.432,00 €

- h) **Campeonato de España Infantil y Cadete de Judo y Gimnasia Rítmica.** Se celebró del 09 al 11 de mayo de 2014 en Alcorcón y Leganes.

La representación riojana estuvo distribuida del siguiente modo en Judo y Gimnasia Rítmica:

PARTICIPANTES				
	JUDO		GIMNASIA RITMICA	
	INFANTIL	CADETE	INFANTIL	CADETE
CHICOS	7	7	0	0
CHICAS	7	7	8	0
ENTRENA/ARBITRO	2	1	1	1
TOTAL:	31		10	

La representación riojana se compuso de 36 deportistas, 4 Entrenadores, un árbitro, y un jefe de expedición.

GASTOS CAMPEONATO DE ESPAÑA DE JUDO Y GIMNASIA RITMICA	
CONCEPTO	IMPORTE EN €
Alojamiento y manutención.	3.345,05 €

- i) **Campeonato de España Infantil Cadete de Ajedrez y Badminton.** Se celebró del 22 al 26 de Junio de 2014 en Santander.

La representación riojana se compuso de 7 deportistas (4 chicos y 3 chicas) y 2 entrenadores, además de un jefe de expedición.

GASTOS CAMPEONATO DE ESPAÑA DE AJEDREZ Y BADMINTON	
CONCEPTO	IMPORTE EN €
Alojamiento y manutención de la expedición riojana	1.071,11 €

- m) **Campeonato de España de Voley Playa, categoría Cadete.** Se celebró del 27 al 29 de junio en Murcia.

La representación riojana estuvo distribuida del siguiente modo:

3 Deportista (chicas) 1 Entrenadores/delegados 1 Jefe expedición

GASTOS CAMPEONATO DE ESPAÑA DE VOLEY PLAYA	
CONCEPTO	IMPORTE EN €
Comida en ruta.	636,54 €
Alojamiento y manutención	507,00 €

n) **Campeonato de España de Ciclismo, categoría Infantil y Cadete, y BTT en categoría Cadete.** Se celebró del 4 a 6 de Julio de 2014 en Jaen.

La representación riojana constó de :

Deportistas 12 (chicos) Entrenadores/delegados 3 y 1 Jefe expedición

GASTOS CAMPEONATO DE ESPAÑA DE CICLISMO y BTT	
CONCEPTO	IMPORTE EN €
Alojamiento y manutención de la expedición riojana	1.431,62 €

ñ) **Campeonato de España de Natación, categoría Infantil y Cadete.** Se celebró del 9 a 12 de Julio de 2014 en Badajoz.

La representación riojana constó de :

Deportistas 16 (8 chicos y 8 chicas) Entrenadores/delegados 2 y 1 Jefe expedición

Deporte	Jornadas	Expedición	Lugar	Km Totales	G.Transpor	G.Viaje	G.Alojam	TOTAL
Balonmano IN y CA	6	107	Asturias	1.888	4.273,01 €	0,00 €	12.306,00 €	16.579,01 €
Baloncesto CA	4	35	Cáceres	1.156	1.840,00 €	878,00 €	0,00 €	2.718,00 €
CROSS CA y JU	1	28	Móstoles	694	935,00 €	0,00 €	891,00 €	1.826,00 €
Baloncesto IN	4	35	Zaragoza	348	1.595,00 €	0,00 €	2.930,00 €	4.525,00 €
Voleibol IN y CA	4	31	Valladolid	510	1.645,00 €	610,40 €	3.968,00 €	6.223,40 €
Orientación IN y CA	3	20	San Javier (Murcia)	1.460	1.689,00 €	967,46 €	3.316,50 €	5.972,96 €
Tenis Mesa IN y CA		13						
Rítmica CA	2	9	Alcorcón	694	1.122,00 €	641,05 €	2.704,00 €	4.467,05 €
Judo IN y CA		32	Leganés					
Atletismo CA	2	37	Valladolid	510	999,00 €		2.432,00 €	3.431,00 €
Ajedrez IN	4	0	Boo de Pielagos	476	0,00 €	0,00 €	1.071,11 €	1.071,11 €
Badminton IN y CA		10	Santander					
Voley Playa CA	2	5	San Javier	1.460	0,00 €	636,54 €	507,00 €	1.143,54 €
Ciclismo IN y CA	2	13	Jaén	1.320	0,00 €	0,00 €	1.431,62 €	1.431,62 €
BTT CA		4			0,00 €	0,00 €		
Natación	4	19	Badajoz	1.320	0,00 €	0,00 €		
SUMA	38	379		10.516	14.098,01 €	3.733,45 €	29.618,61 €	49.388,69 €

SEGURO CAMPEONATOS DE ESPAÑA: Con el fin de cubrir el riesgo de accidente deportivo y asistencia en viaje que pudieran sufrir nuestros deportistas y técnicos allí donde se han celebrado los distintos Campeonatos de España, la Dirección General del Deporte y del Instituto Riojano de la Juventud contrato con la compañía MAPFRE, una póliza de accidentes deportivos para la competición y otra póliza de asistencia en viaje para todas las eventualidades que pudieran surgir desde el momento de la salida hasta su retorno al lugar de origen en materia de accidente o enfermedad común.

GASTO DEL SEGURO DEPORTIVO POR LA PARTICIPACIÓN EN LOS

CAMPEONATOS DE ESPAÑA · TEMPORADA 2013/2014	
MAPFRE VIDA Póliza de asistencia en viaje (accidentes no deportivos, enfermedad común...) 651-477	1.482,05 €

4.12.-Comisión Deportiva de la Dirección General del Deporte

Según establece el artículo 25 de la Normativa General de JJ.DD “Para cualquier cuestión referente a los Juegos Deportivos de La Rioja que no esté en las Normas Generales y que no se encuentre tampoco regulada por su normativa específica se atenderá la misma, previa petición escrita, a través de la Comisión Deportiva de la Dirección General del Deporte e IRJ que se cree a efecto”. Además la comisión conoce de oficio en temas de transporte o de incomparecencias.

Durante esta temporada se han elaborado **22** actas por esta Comisión, con un total de **64** puntos tratados en total, resolviendo cuestiones referentes a: autorizaciones de inscripción, incomparecencias, aplazamientos, incidencias en el desplazamientos en autobús (advertencias y exclusiones), exclusión de competición, sanciones disciplinarias y obligación de abonar desperfectos en autobus o instalaciones.

4.13.- GASTOS GLOBALES DE LOS JUEGOS DEPORTIVOS

En esta temporada se ha producido un disminución aproximada de un del presupuesto, principalmente en los conceptos de gestión y transporte.

DESGLOSE DE GASTOS DE LOS JUEGOS DEPORTIVOS DE LA RIOJA TEMPORADA 2013/2014		
CONCEPTO	EXPLICACIÓN	
Gestión	Federaciones Deportivas, Comités de Jueces, jornadas, controles, cursos..	291.072,23 €
Intercras		13.891,88 €
Integración		4.705,47 €
Goalball		3.550,00 €
Transporte	En las 3 zonas de La Rioja (Alta, Baja y Centro)	348.737,52 €
Seguro Deportivo	Mapfre	40.050,00 €
Material Deportivo y limpieza de instalaciones	Equipamiento de los deportistas que representan a La Rioja Trofeos y Medallas y limpieza de La Laboral y Escultor Daniel	32.415,99 €
Campeonatos de España	13 Campeonatos de España	49.388,69 €
* No se incluye Capítulo I	* TOTAL	789.334,13 €