



Gobierno  
de La Rioja

Muro de la Mata 8  
26071-Logroño  
Teléfono:941-291100  
Fax: 941-291221

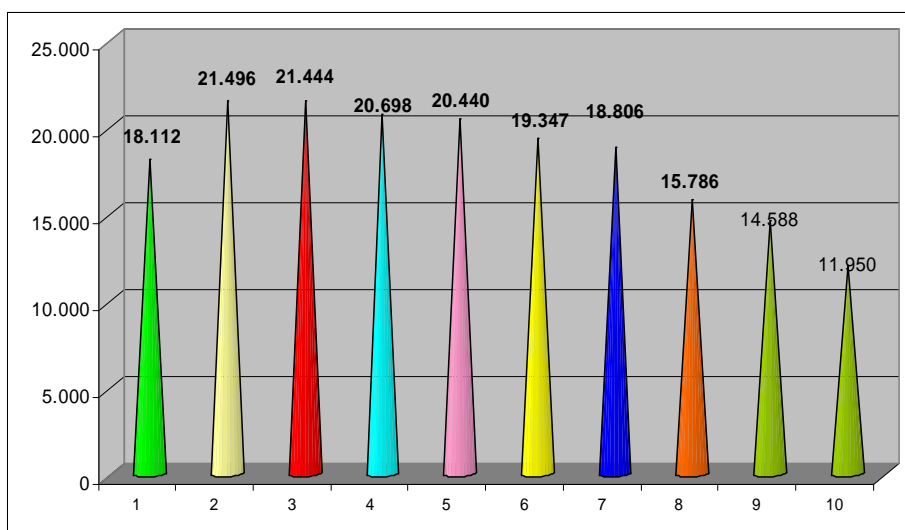
Presidencia y Justicia

Deporte e IRJ

## JUEGOS DEPORTIVOS DE LA RIOJA TEMPORADA 2012-2013

### 1. Comparativa del número de participaciones por deporte

Modalidad Deportiva	12/13	11/12	10/11	09/10	08/09	07/08	06/07	05/06	04/05	03/04
Actividades de la Naturaleza	134	138	123	124	131	156	159	186	104	90
Acutlon	0		9							
Ajedrez	68	92	109	177	123	231	220	171	99	135
Atletismo	670	922	848	986	493	526	536	567	480	449
Bádminton	86	147	90	130	178	119	180	193	146	
Baloncesto	2.821	2.925	2.623	2.715	2.846	2.652	2.545	2.289	2.192	2.026
Balonmano	582	670	662	694	720	753	730	557	472	414
Caza	0		0	0	14	19	17	53	24	
Ciclismo	0		45	46	41			30	32	67
D. Discapacitados	0		0	7	11	17	17	31	27	22
Duatlon	16	126	73							
Esgrima	0		0	0			39			
Esquí	2.845	3.466	3.527	3.354	3.328	3.490	3.279	2.146	1.726	1.591
Fútbol	3.705	3.593	3.580	3.660	3.801	3.533	3.598	3.257	3.467	3.122
Fútbol Sala	2.838	3.080	2.833	2.218	2.004	1.791	1.611	1.233	1.315	1.020
Gimnasia	438	725	691	744	762	613	475	589	476	345
Golf	0		0	0				44	44	
Hípica	78	84	72	66	48	67	75	65	48	35
Judo	422	732	1.002	1.007	948	892	941	855	682	506
Kárate	349	393	448	482	418	359	646	391	414	232
Kickboxing	55	77	63	59	73	65	63	27	39	31
Montañismo	0		0				18	235	98	91
Multideporte	1.025	1.409	1.340	1.267	1.770	1.613	1.387	282	501	
Natación	475	481	502	475	433	342	306	381	372	331
Orientación	107	210	178	70	111	110	193	187	186	133
Patinaje	56	97	98	74	114	128	284	211		56
Pelota	370	712	936	852	539	380	328	477	380	252
Pesca	41	88	64	84	71	66	58	86	91	66
Piragüismo	0	119	141	106	95	189	157	307	262	276
Preuniversitario	262	150	79							
Taekwondo	108	147	215	202	222	192	8	146	134	97
Tenis	134	400	531	587	583	569	515	374	309	295
Tenis de Mesa	36	48	79	60	84	66	40	36	32	27
Tiro con Arco	0		0	0	2					
Tiro Olímpico	0		32	25	86	101	137	112	93	71
Voleibol	391	465	451	427	391	308	244	268	343	170
<b>Totales.....</b>	<b>18.112</b>	<b>21.496</b>	<b>21.444</b>	<b>20.698</b>	<b>20.440</b>	<b>19.347</b>	<b>18.806</b>	<b>15.786</b>	<b>14.588</b>	<b>11.950</b>



Comparativas dos últimas temporadas					
	Modalidad Deportiva	2012/2013	2011/2012	dif	Dif %
Deporte de equipo	Baloncesto	2.821	2.925	-104	-3,56%
	Balonmano	582	670	-88	-13,13%
	Fútbol	3.705	3.593	112	3,12%
	Fútbol Sala	2.838	3.080	-242	-7,86%
	Voleibol	391	465	-74	-15,91%
<b>Total deportes de equipo</b>		<b>10.337</b>	<b>10.733</b>	<b>-396</b>	<b>-3,69%</b>
Deportes individuales	Actividades de la Naturaleza	134	138	-4	-2,90%
	Ajedrez	68	92	-24	-26,09%
	Atletismo	670	922	-252	-27,33%
	Bádminton	86	147	-61	-41,50%
	Duathlon	16	126	-110	-87,30%
	Esquí *	2.845	3.466	-621	-17,92%
	Gimnasia	438	725	-287	-39,59%
	Hípica	78	84	-6	-7,14%
	Judo	422	732	-310	-42,35%
	Kárate	349	393	-44	-11,20%
	Kickboxing	55	77	-22	-28,57%
	Multideporte *	1.025	1.409	-384	-27,25%
	Natación	475	481	-6	-1,25%
	Orientación	107	210	-103	-49,05%
	Patinaje	56	97	-41	-42,27%
	Pelota	370	712	-342	-48,03%
	Pesca	41	88	-47	-53,41%
	Piragüismo	0	119	-119	-100,00%
	Preuniversitario *	262	150	112	74,67%
Taekwondo	108	147	-39	-26,53%	
Tenis	134	400	-266	-66,50%	
Tenis de Mesa	36	48	-12	-25,00%	
<b>Total deportes individuales</b>		<b>7.775</b>	<b>10.763</b>	<b>-2.988</b>	<b>-27,76%</b>
<b>Total JJ.DD.</b>		<b>18.112</b>	<b>21.496</b>	<b>3.384</b>	<b>15,74%</b>

• Estos tres deportes no pagan precio público.

Comparativas dos últimas temporadas (sin deportes en los que no hay precio público: esquí, multideporte y Preuniversitario)					
	Modalidad Deportiva	2012/2013	2011/2012	dif	Dif %
Deporte de equipo	Baloncesto	2.821	2.925	-104	-3,56%
	Balonmano	582	670	-88	-13,13%
	Fútbol	3.705	3.593	112	3,12%
	Fútbol Sala	2.838	3.080	-242	-7,86%
	Voleibol	391	465	-74	-15,91%
<b>Total deportes de equipo</b>		<b>10.337</b>	<b>10.733</b>	<b>-396</b>	<b>-3,69%</b>
in di	Actividades de la Naturaleza	134	138	-4	-2,90%
	Ajedrez	68	92	-24	-26,09%
	Atletismo	670	922	-252	-27,33%
	Bádminton	86	147	-61	-41,50%
	Duathlon	16	126	-110	-87,30%
	Gimnasia	438	725	-287	-39,59%
	Hípica	78	84	-6	-7,14%
	Judo	422	732	-310	-42,35%
	Kárate	349	393	-44	-11,20%
	Kickboxing	55	77	-22	-28,57%
	Natación	475	481	-6	-1,25%
	Orientación	107	210	-103	-49,05%
	Patinaje	56	97	-41	-42,27%
	Pelota	370	712	-342	-48,03%
	Pesca	41	88	-47	-53,41%
	Piragüismo	0	119	-119	-100,00%
	Taekwondo	108	147	-39	-26,53%
	Tenis	134	400	-266	-66,50%
	Tenis de Mesa	36	48	-12	-25,00%
<b>Total deportes individuales</b>		<b>3.643</b>	<b>5.738</b>	<b>-2.095</b>	<b>-36,51%</b>
<b>Total JJ.DD.</b>		<b>13.980</b>	<b>21.496</b>	<b>7.516</b>	<b>34,96%</b>

## 2. Participaciones por zona

Participaciones por zona	ALFARO	ARNEDO	CALAHORRA	CERVERA DE RÍO ALHAMA	HARO	LOGROÑO	MURILLO DE RÍO LEZA	NÁJERA	STO. DOMINGO DE LA CALZADA	TORRECILLA EN CAMEROS	TOTAL
Sumas.....	1.068	1.065	2.186	260	939	9.662	1.618	737	531	46	18.112

## 3. Participaciones por zona y categoría

ZONAS DEPORTIVAS	Pre-Benjamín		Benjamín		Alevín		Infantil		Cadete		Juvenil		Discapacitados		TOTALES
	Masc.	Fem.	Masc.	Fem.	Masc.	Fem.	Masc.	Fem.	Masc.	Fem.	Masc.	Fem.	Masc.	Fem.	
ALFARO	121	42	175	72	102	80	172	145	83	35	36	5	0	0	1.068
ARNEDO	109	36	124	46	145	54	241	146	90	27	42	5	0	0	1.065
CALAHORRA	130	89	186	144	339	208	425	287	150	108	89	31	0	0	2.186
CERVERA DE RÍO ALHAMA	10	3	30	7	78	71	11	18	8	0	8	16	0	0	260
HARO	81	29	88	44	114	64	167	157	91	60	29	15	0	0	939
LOGROÑO	1.018	301	1.277	511	1.344	624	1.799	1.096	768	304	457	150	9	4	9.662
MURILLO DE RÍO LEZA	229	39	226	106	223	102	209	107	145	50	158	24	0	0	1.618
NÁJERA	56	8	75	16	168	111	120	77	52	15	38	1	0	0	737
STO. DOMINGO DE LA CALZADA	58	9	64	34	60	29	96	77	47	24	33	0	0	0	531
TORRECILLA EN CAMEROS	0	0	0	0	18	28	0	0	0	0	0	0	0	0	46
TOTALES.....	1.812	556	2.245	980	2.591	1.371	3.240	2.110	1.434	623	890	247	9	4	
SUMA POR CATEGORÍAS.....	2.368		3.225		3.962		5.350		2.057		1.137		13		18.112

	ALFARO	ARNEDO	CALAHORRA	CERVERA	HARO	LOGROÑO	MURILLO	NÁJERA	STO. DOMINGO	TORRECILLA	TOTAL	%
FEMENINO	379	314	867	115	369	2990	428	228	173	28	5891	32,53%
MASCULINO	689	751	1319	145	570	6672	1190	509	358	18	12221	67,47%
Sumas.....	1068	1065	2186	260	939	9662	1618	737	531	46	18112	100,00%

## 4. Comparativa participaciones años anteriores.

Se trata de participaciones realizadas por todos los participantes en juegos deportivos

Temporada	12/13	11/12	10/11	09/10	08/09	07/08	06/07	05/06	04/05	03/04
Totales.....	18.112	21.496	21.444	20.695	20.440	19.347	18.806	15.786	14.588	11.950
Incremento respecto al año anterior.....%	15,74%	0,24%	3,62%	1,25%	5,65%	2,88%	19,13%	8,21%	22,08%	
Incremento respecto al año 03/04.....%	51,56%	79,88%	79,45%	73,18%	71,05%	61,90%	57,37%	32,10%	22,08%	

## 5. Cuadro comparativo escolares e inscripciones por zona deportiva.

Temporada	Benjamín			Alevín			Infantil			Cadete			Total		Porcentaje
	ESC	INS	%	ESC	INS	%	ESC	INS	%	ESC	INS	%	ESC	INS	
2005-2006	5.338	2.698	50,54%	5.352	3.259	60,89%	5.976	3.786	63,35%	4.928	1.957	39,71%	21.594	11.700	54,18%
2006-2007	5.526	3.069	55,54%	5.321	3.375	63,43%	6.217	4.874	78,40%	4.732	2.561	54,12%	21.796	13.879	63,68%
2007-2008	5.692	3.219	56,55%	5.554	3.351	60,33%	6.216	4.835	77,78%	4.904	2.414	49,23%	22.366	13.819	61,79%
2008-2009	5.824	3.303	56,71%	5.753	4.060	70,57%	6.116	4.796	78,42%	5.186	2.563	49,42%	22.879	14.722	64,35%
2009-2010	5.804	3.261	56,19%	5.845	3.864	66,11%	6.126	4.864	79,40%	5.164	2.306	44,66%	22.939	14.295	62,32%
2010-2011	5.880	2.961	50,36%	5.899	4.192	71,06%	6.521	5.447	83,53%	5.153	2.083	40,42%	23.453	14.683	62,61%
2011-2012	6.185	3.456	55,88%	5.967	3.971	66,55%	6.624	4.993	75,38%	5.354	2.228	41,61%	24.130	14.648	60,70%
2012-2013	6.474	2.774	42,85%	5.954	3.408	57,24%	6.614	4.602	69,58%	5.331	1.770	33,20%	24.373	12.554	51,51%

Aumenta el número de escolares en 1.365 alumnos y desciende el número de inscritos en 1.830, por lo que baja en 10 puntos el porcentaje de participación en Juegos Deportivos de los escolares Riojanos.

## 6. Disciplinas deportivas individuales, colectivas y promocionales 2012/13.

Deportes Individuales		Deportes Colectivos	Deportes de Promoción *
Ajedrez Atletismo Bádminton Gimnasia Hípica Judo Kárate Kick-Boxing Duatlon	Natación Orientación Patinaje Pelota Taekwondo Tenis Tenis de Mesa	Baloncesto Balonmano Fútbol Fútbol Sala Voleibol	Actividades en la Naturaleza Orientación en bicicleta Esquí Multideporte Pesca Goalball Acuatlon

## 7. Zonas Deportivas y localidades participantes en los Juegos Deportivos.

ZONA DEPORTIVA	LOCALIDAD	ZONA DEPORTIVA	LOCALIDAD
<b>ALFARO</b>	Aldeanueva de Ebro Alfaro Rincón de Soto	<b>ARNEDO</b>	Arnedo Galilea Arnedillo Herce Corera Préjano Enciso Tudelilla
<b>CALAHORRA</b>	Alcanadre Ausejo Autol Calahorra Pradejón El Villar de Arnedo	<b>CERVERA DEL RÍO ALHAMA</b>	Aguilar Cabretón Cervera Igea Rincón de Olivado Valverde
<b>HARO</b>	Ábalos Anguciana Briones Casalarreina Castañares de Rioja Cuzcurrita del Río Tirón Galbárruri Haro Sajazarra San Asensio San Vicente de la Sonsierra	<b>LOGROÑO</b>	Logroño
<b>NAJERA</b>	Alesanco Arenzana de Abajo Badarán Bobadilla Baños de Río Tobía Camprovín Hormilla y Hormilleja Huércanos Nájera San Millán de la Cogolla Tricio Uruñuela	<b>MURILLO DE RÍO LEZA</b>	Agoncillo Albelda de Iregua Alberite Arrúbal Cenicero Entrena Fuenmayor Islallana Lardero Medrano Murillo del Río Leza Nalda Navarrete Ribafrecha Sorzano Viguera Villamediana de Iregua
<b>STO. DOMINGO</b>	Ezcaray Sto. Domingo Grañón y Santurde		
<b>TORRECILLA CAMEROS</b>	El Rasillo Gallinero de Cameros Nestares Peñaloscintos Nieva de Cameros Ortigosa Pradillo Torrecilla en Cameros Villanueva de Cameros Villoslada, San Roman de C.		

Los Juegos Deportivos de la Rioja se desarrollan en 10 zonas (Alfaro, Arnedo, Calahorra, Cervera del Río Alhama, Haro, Logroño; Nájera; Murillo de Río Leza, Santo Domingo de la Calzada y Torrecilla en Cameros) y un total de municipios participantes 62 más 4 entidades locales (Carretón, R. de Olivado, Valverde y Peñaloscintos) para un total de 174 municipios en toda La Rioja.

En el desarrollo de las jornadas se han utilizado 164 instalaciones en 38 municipios.

## 8. Entidades participantes:

Durante la temporada 2012-13 el número de entidades deportivas participantes fueron 307 frente a las 292 del curso 2011-12, con la siguiente distribución, en función de la inscripción:

AGRUPACIONES DEPORTIVAS (15)  
 ASOCIACIONES (13)  
 CLUBES (138)  
 COLEGIOS PÚBLICOS (23)  
 EDUCACIÓN ESPECIAL (2)  
 FUNDACIONES (1)  
 GIMNASIOS (5)

APAS (23)  
 AYUNTAMIENTOS (2)  
 COLEGIOS PRIVADOS (19)  
 CRAS (7)  
 ESCUELAS DEPORTIVAS (21)  
 I.E.S. (1)  
 FEDERACIONES (37)

### GASTO DE ENTIDADES COLABORADORAS EN LOS JUEGOS DEPORTIVOS · TEMPORADA 2012/2013

(Gastos pagados a Federaciones Deportivas)

DEPORTE	Importe en €
AJEDREZ	3.995
ATLETISMO	22.950
BÁDMINTON	5.480
BALONCESTO	17.595
BALONMANO	15.914
CAZA	0
CICLISMO	0
ESGRIMA	0
DEPORTES DE INVIERNO	1.530
FÚTBOL	128.895
GIMNASIA	9.720
HÍPICA	2.800
JUDO Y D.A.	4.000
KÁRATE	8.442,58
KICK-BOXING Y D.A.	3.390
MONTAÑISMO	0
NATACIÓN	7.707
ORIENTACIÓN	5.545
PATINAJE	1.872
PELOTA	27.878
PESCA	1.445
PIRAGÜISMO	2.465
RUGBY	0
TAEKWONDO	3.900
TENIS	7.020
TIRO OLÍMPICO	6.000
VOLEIBOL	8.050
	<b>296.594 €</b>

GASTOS GENERALES CORRESPONDIENTES A LAS JORNADAS INTER-CRAS, GOALBALL Y MULTIDEPORTE	
Gastos de manutención de los participantes	2.907,78
Programas de promoción deportiva	11.414,90
<b>TOTAL</b>	<b>14.322,68 €</b>

## 9. Desplazamientos de los deportistas y responsables en las jornadas de los juegos deportivos.

Los desplazamientos se realizan en autocares debidamente autorizados para el transporte escolar. Para un mejor control La Rioja ha sido subdividida en tres grandes zonas y durante las 29 jornadas ordinarias más 9 jornadas de Interclas y 6 jornadas de Deporte-Integración que han tenido lugar en la temporada 2012/13, se han realizado los siguientes viajes:

- Rioja Alta se han utilizado 201 servicios de autocar (48 menos que la temporada anterior).
- Rioja Centro se han utilizado 331\* servicios de autocar (93 menos que la temporada anterior).
- Rioja Baja se han utilizado 333 servicios de autocar (75 menos que la temporada anterior).

(\* ) 67 Autobuses corresponden al desplazamiento desde el Palacio de los Deportes a Prado Salobre para la actividad de tenis, en horario de 17:45 a 20:30 horas.

**.-Total de los servicios de Autocar utilizados en La Rioja: 865 desplazamientos (216 menos que la temporada anterior).**

Se ha continuado con el adelanto del plazo de notificación de las necesidades de servicio de transporte a las Federaciones Deportivas Riojanas (antes se hacía el lunes de la misma semana y esta temporada se ha exigido los jueves de la semana anterior). Esto ha permitido tener más tiempo para reestructurar los recorridos de autobús elaborados en la D.G. del Deporte (responsable de transporte y Técnicos Deportivos de Zona) y en la Federación Riojana de Fútbol. De este modo desde la DGD se han eliminado 188 autobuses con el ajuste final realizado semanalmente de todos los desplazamientos.

Un factor muy importante en este descenso, ha sido el hecho de respetar al máximo las jornadas inhábiles a efectos de competiciones de JJ.DD. Aunque se ha desarrollado alguna jornada en estas fechas, sólo se ha autorizado la celebración de aquellas jornadas que no implicaran la utilización de servicios de autobuses de JJ.DD.

GASTO DERIVADO DE LOS DESPLAZAMIENTOS ORIGINADOS POR LA REALIZACIÓN DE LOS JUEGOS DEPORTIVOS TEMPORADA 2012/2013	
CONCEPTO	IMPORTE EN €
TRANSPORTE PARTICIPANTES JJ.DD. RIOJA ALTA	78.742,93
TRANSPORTE PARTICIPANTES JJ.DD. RIOJA CENTRO	103.700,26
TRANSPORTE PARTICIPANTES JJ. DD. RIOJA BAJA	128.738,79
OTROS (Transporte Prado Salobre Tenis 67 desplazamientos)	15.040,32
<b>TOTAL:</b>	<b>326.222,30</b>

## 10. Entidades que forman parte del engranaje organizativo de los Juegos Deportivos de La Rioja temporada 2012/13

Partiendo del patrocinio de la Consejería de Presidencia y Justicia por medio de su Dirección General del Deporte, con todo el soporte administrativo, organización, puesta a punto y control de la actividad, con el personal de la propia Dirección General y de los Coordinadores Deportivos (jornadas, encuentros, desplazamiento, arbitrajes, etc).

Las Federaciones y Delegaciones Deportivas Riojanas con el apoyo técnico (normativa, arbitrajes y comité de competición).

Los Ayuntamientos con la cesión de instalaciones deportivas municipales y el equipamiento deportivo necesario para la realización de los eventos deportivos.

Los Colegios y Entidades Públicas y Privadas con la cesión de sus instalaciones deportivas y equipamiento para los encuentros de casa, concentraciones, etc.

La actividad deportiva se desarrolla desde octubre hasta junio, coincidiendo con el curso escolar, preferentemente los sábados y los domingos en jornadas matinales, salvo excepciones de algunas disciplinas deportivas (pelota, natación, etc), los encuentros Inter-Cras que tiene lugar entre semana para adaptarnos a sus condiciones geográficas.

En el desarrollo de las jornadas se han utilizado 167 instalaciones en 38 municipios.

## 11. Jornadas llevadas a cabo en el desarrollo de los Juegos Deportivos de La Rioja temporada 2012/13

En los deportes colectivos: Baloncesto (1.848), Balonmano (232), Fútbol (2814), Fútbol Sala (1277) y Voleibol (107) se han disputado un total de 6.288 encuentros, además de 31 concentraciones.

En total, junto a los deportes individuales, se han realizado 156 jornadas deportivas.

**PROGRAMA INTERCRAS:** La Dirección General del Deporte e IRJ, por 8º curso consecutivo ha desarrollado el programa intercras con todos los Centros Rurales Agrupados (C.R.A.) de La Rioja, que realiza con el objetivo de acercar el deporte a aquellos Colegios o Localidades que encuentren más dificultades para poder practicarlo.

Los 11 C.R.A. se agrupan en 3 zonas:

- 1) Rioja Baja: C.R.A. Ausejo, C.R.A. Igea, C.R.A. Alto Cidacos y C.R.A. Alhama)
- 2) Rioja Centro: C.R.A. las 4 Villas, C.R.A. Camero Nuevo y C.R.A. Moncalvillo
- 3) Rioja Alta: C.R.A. Valle Oja-Tirón, C.R.A. Cuenca del Najerilla, C.R.A. Entreviñas y C.R.A. de Entrevalles.

Este curso escolar 2012-13 han renunciado al programa los C.R.A. de Las 4 Villas, Entrevalles, Entreviñas y Ausejo.

Los **DESTINATARIOS** de este programa son los alumnos de 2º y tercer ciclo de Primaria (8-12 años) de los C.R.A. de La Rioja, aproximadamente unos **600 alumnos**.

Son **9 jornadas deportivas con 70-140 alumnos por jornada**, 3 en cada zona, realizadas en horario lectivo durante 5 horas (45' de descanso para comer) con múltiples deportes practicados en cada jornada (3 ó 4 deportes por jornada): atletismo, bádminton, baloncesto, balonmano, ciclismo, fútbol, fútbol-sala, goal-ball, kinball, natación, orientación, pelota a mano, rugby, taekwondo, tiro con arco voleibol,...

La Dirección General del Deporte e IRJ asume los siguientes gastos y gestiones: planificación de las jornadas, solicitud de instalaciones, servicios de autobús, mutualidad deportiva, ambulancia de Cruz Roja, comidas de los profesores acompañantes y gastos de monitores deportivos.

**PROGRAMA DEPORTE INTEGRACIÓN:** Se han desarrollado 6 jornadas deportivas en el Adarra o Prado Salobre, utilizando el mismo formato que las jornadas Intercras, con los 9 Colegios de La Rioja de mayor porcentaje de alumnos inmigrantes escolarizados en este curso 12-13 (Navarrete el Mudo de Logroño, Madre de Dios de Logroño, J.O. Valderrama de Pradejón, San Andrés de Calahorra, Villa de Autol, Colegio de Casalarreina, Vélez de Guevara de Logroño, Caballero de La Rosa de Logroño y San Francisco de Logroño. **575 ALUMNOS DE 5ª Y 6ª DE PRIMARIA (10-12 AÑOS)** han participado en este programa.

**GOALBALL:** Se han desarrollado 12 JORNADAS PROMOCIONALES DE GOAL-BALL en los siguientes Centros Educativos de la Rioja convenidos con la O.N.C.E.: Duquesa de la Victoria (Logroño), La Salle (Alfaro), 2 jornadas en Maristas (Logroño), IES Tomás y Valiente (Fuenmayor), A.D. Calvete (Arnedo), 2 jornadas en el Colegio Ángel Oliván (Calahorra), Adoratrices (Logroño), 2 jornadas en el Colegio Bretón de los Herreros (Logroño) y en el Frontón de Galilea.

Deportes Colectivos	2012-2013		2011-12		2010-11		2009-10		2008-09		2007-2008		2006-2007	
	P	J	P	J	P	J	P	J	P	J	P	J	P	J
Baloncesto	1.848	18	1.765	21	1.497	21	1.644	25	21	1.497	21	1.644	25	1.441
Balonmano	232	17	360	21	301	23	321	24	21	301	23	321	24	263
Fútbol Sala	1.277	17	2242	24	2.888	24	1.771	25	24	2.888 <sup>(1)</sup>	24	1.771	25	849
Voleibol	107	16	173	23	189	22	165	24	19	189	22	165	24	83
Fútbol	<b>2.814</b>	26	2399	32	2.654	34	2.552	33	32	2.654	34	2.552	33	-
	<b>Jornadas</b>		<b>Jornadas</b>		<b>Jornadas</b>		<b>Jornadas</b>		<b>Jornadas</b>		<b>Jornadas</b>		<b>Jornadas</b>	
Deportes Individuales	235		346		349		391		351		348		322	
Concentraciones D. Colectivos	31		45		58		40		76		65		55	
Encuentros Inter-Cras	9		9		9		11		14		14		10	
Goal-Ball	12		6		7		2		5		1		-	
Actividades en la naturaleza	3		3		3		3		3					
Deporte integración	6		6		6		6		6					

<b>Modalidad Deportiva</b>	<b>Jornadas Realizadas</b>
Actividades de la Naturaleza	3
Acutlon/Triatlón/Duatlón	1
Ajedrez	5
Atletismo	21
Bádminton	12
Baloncesto	18
Balonmano	17
Caza	0
Ciclismo	0
Esquí	1
Fútbol	26
Fútbol Sala	17
Gimnasia	8
Golf	0
Hípica	5
Judo	9
Kárate	9
Kickboxing	6
Montañismo	0
Multideporte	3
Natación	11
Orientación	10
Patinaje	5
Pelota	12
Pesca	3
Piragüismo	0
Taekwondo	4
Tenis	8
Tenis de Mesa	5
Tiro con Arco	0
Tiro Olímpico	0
Voleibol	16
<b>Totales.....</b>	<b>235 jornadas</b>

<b>Deporte</b>	<b>Categoría</b>	<b>Campeón</b>	<b>Subcampeón</b>
<b>Baloncesto</b>	Cadete Masculino	D'elhuyar 97	Cronos Nova Diet E'leclerc
	Cadete Femenino	Clavijo	Las Gaunas promete
	Infantil Masculino	CBC Sidao 99	CBC Serna 99
	Infantil Femenino	Clavijo	S.I. Restaurante Barros
<b>Balonmano</b>	Juvenil Femenino	Toropasión Agreda	Sporting La Rioja
	Juvenil Masculino	Knet Calasancio	Naturhouse La Rioja
	Cadete Masculino	Knet Calasancio	Naturhouse La Rioja 97
	Cadete Femenino	Sporting Oyonesa	C.B. Autol
	Infantil Masculino	Knet Calasancio 99	Naturhouse La Rioja 99
	Infantil Femenino	Knet Calasancio	o
<b>Voleibol</b>	Cadete Femenino	D'elhuyar Murillo	Agromenzoza Voley Haro
	Infantil Femenino	CLH Voley Haro	D'Elhuyar Murillo
	Juvenil Femenino	Ojasport Voley Haro	D'Elhuyar Murillo
<b>Fútbol Sala</b>	Cadete Masculino	Lardero A	Rotycam
	Cadete Femenino	San Bernabé	F.S. Calceatense
	Infantil Femenino	Diamante Logroño	
	Infantil Mixto	Rioja Sala	C.D. Agoncillo
<b>Fútbol</b>	Juvenil Masculino	Arnedo A	Nalda
	Cadete 1ª	C.D. Valvanera	C.D. Tedeón
	Cadete 2ª	C.D. Pradejón	Yagüe C.F.
	Infantil 99	C.D.E.F. Logroño	C.D.C.F. Comillas
	Infantil 00	C.D.E.F. Logroño	C.D.C.F. Comillas
	Juvenil	S.D. Logrotes	C.D.C.F. Comillas



## 12. Seguro deportivo

La Dirección General del Deporte y del IRJ tiene suscrito un seguro para cubrir el riesgo de accidente deportivo en el ámbito de los Juegos Deportivos de La Rioja para la temporada 2012/13 con la compañía aseguradora MAPFRE Vida, con número de póliza 0551280395632. Los deportistas/técnicos, debidamente inscritos, son los beneficiarios de la póliza de accidentes deportivos ocurridos en entrenamientos y/o en competición dentro de los Juegos. Los partes de accidentes emitidos esta temporada, atendiendo al deporte son los siguientes:

DEPORTES	Nº Accidentes
ATLETISMO	3
BADMINTON	1
BALONCESTO	115
BALONMANO	21
ESQUI	43
FUTBOL SALA	38
GIMNASIA	3
JUDO	11
MULTIDEPORTE	3
NATACIÓN	6
ORIENTACIÓN	1
PATINAJE	1
PELOTA	9
PESCA	1
TENIS DE MESA	2
VOLEIBOL	5
<b>SUMA TOTAL</b>	<b>263</b>

## 13. Gastos de material deportivo para los Juegos Deportivos y otros

La celebración de los Juegos Deportivos conlleva una serie de gastos a los que tiene que hacer frente la Dirección General del Deporte al hacerse cargo de:

- Suministro del material necesario para el desarrollo de la competición: pelotas, balones, dorsales, tablillas para indicación de cambio de jugador, etc.
- Aportar diplomas, medallas y trofeos para los ganadores de las finales de las competiciones.
- Proporcionar las equipaciones de ropa para aquellos deportistas que acuden a los campeonatos de España representando a La Rioja.

GASTO DE MATERIAL DEPORTIVO JUEGOS DEPORTIVOS TEMPORADA 2012/2013	
CONCEPTO	IMPORTE EN €
PRENDAS DEPORTIVAS	3.569,76
MEDALLAS Y TROFEOS	4.960,00
Limpieza polideportivo de La Laboral y de Escultor Daniel	4.976,2
<b>TOTAL:</b>	<b>13.505,96</b>

## 14. Asistencia a campeonatos de España

La culminación natural de los Juegos Deportivos de La Rioja es la participación en Fases Nacionales de los mejores deportistas riojanos de las categorías Infantil, Cadete y juvenil. Esta participación está patrocinada habitualmente por el Consejo Superior de Deportes y se celebran en distintas regiones de España. Esta temporada los gastos de participación, en cuanto a La Rioja se refiere, han corrido a cargo de los presupuestos de la Dirección General del Deporte y del Instituto Riojano de la Juventud, dependiente de la Consejería de Presidencia y Justicia.



Durante la temporada 2012/13 se han celebrado los siguientes:

- a) **Campeonato de España de Baloncesto Cadete.** Del 02 al 06 de Enero de 2013. Se celebró en Zaragoza. La expedición se compone de 2 equipos cadetes.

CUADRO RESÚMEN PARTICIPANTES			
	CADETE MASCULINO	CADETE FEMENINO	TOTALES
DEPORTISTAS	12	12	24

Nuestra expedición estaba formada por 24 deportistas, 8 técnicos/árbitro/delegados, y un jefe de expedición. La representación riojana se puso en marcha el 02 de enero, saliendo de Logroño y haciendo escala en Calahorra. Regresando el 06 de enero después de comer con recorrido inverso.

GASTOS CAMPEONATO DE ESPAÑA DE BALONCESTO	
CONCEPTO	IMPORTE EN €
Desplazamiento al lugar de competición, el resto corrió a cargo de la Federación Española de Baloncesto.	1.621,00 €

- b) **Campeonato de España de Baloncesto Infantil.** Del 21 al 27 de Marzo de 2013. Se celebró en Cádiz/Chiclana. La expedición se compone de 2 equipos Infantiles.

CUADRO RESÚMEN PARTICIPANTES			
	INFANTIL MASCULINO	INFANTIL FEMENINO	TOTALES
DEPORTISTAS	12	12	24

Nuestra expedición estaba formada por 24 deportistas, 15 técnicos/árbitro/delegados, y un jefe de expedición. La representación riojana se puso en marcha el 21 de marzo, saliendo de Logroño. El regreso el 27 de marzo después de comer con recorrido inverso.

GASTOS CAMPEONATO DE ESPAÑA DE BALONCESTO	
CONCEPTO	IMPORTE EN €
Desplazamiento al lugar de competición, comida en ruta a la ida y cena en ruta a la vuelta, el alojamiento corrió a cargo de la Federación Española de Baloncesto.	7.746,82 €

- c) **Campeonato de España de Balonmano.** Se celebró del 23 al 29 de Junio de 2013 en Zamora, en la categoría cadete.

La expedición se compone de 2 cadetes.

CUADRO RESÚMEN PARTICIPANTES			
	CADETE MASCULINO	CADETE FEMENINO	TOTALES
DEPORTISTAS	14	14	28

La representación riojana contó con 28 deportistas, 6 entrenadores/delegados y un jefe de expedición. La salida fue el 23 de junio desde Arnedo haciendo escala en Logroño, regresando el 29 de junio con recorrido inverso.

GASTOS CAMPEONATO DE ESPAÑA DE BALONMANO	
CONCEPTO	IMPORTE EN €
Con cargo a la Dirección General del Deporte y al IRJ	9.472,00 €
Con cargo a la Federación Riojana de Balonmano	2.394,00 €

- d) **Campeonato de España de Campo a Través.** Se celebró del 16 a 17 de marzo de 2013 en Avila, en las categorías cadete y juvenil.

La expedición se compone de 2 equipos cadetes y 2 juveniles.

CUADRO RESÚMEN PARTICIPANTES			
	CADETES	JUVENILES	TOTALES
CHICOS	6	6	12
CHICAS	6	6	12
ENTRENADORES	2	2	4
<b>TOTAL:</b>	<b>14</b>	<b>14</b>	<b>28</b>

La representación riojana contó con 24 deportistas, 3 entrenadores, un delegado y un jefe de expedición. Se puso en marcha el 16 de marzo, saliendo de Logroño. El regreso se llevó a cabo el día 17 de marzo con recorrido inverso.

GASTOS CAMPEONATO DE ESPAÑA DE CAMPO A TRAVÉS	
CONCEPTO	IMPORTE EN €
Desplazamiento, alojamiento y manutención de la expedición riojana	2.113,00 €

e) **Campeonato de España de Voleibol.** Se celebró del 2 al 6 de julio de 2013 en Valladolid en las categorías infantil y cadete. La representación riojana solamente fue en categoría femenina, distribuidos del modo siguiente:

12 Infantiles 12 Cadetes 6 Entrenadores/delegados 1 Jefe expedición

La expedición inició el viaje desde Logroño el día 2 de julio, haciendo escala en Haro, y regresando el día 6 de julio con recorrido inverso.

GASTOS CAMPEONATO DE ESPAÑA DE VOLEIBOL	
CONCEPTO	IMPORTE EN €
Desplazamiento, alojamiento y manutención de la expedición riojana	5.219,20 €

f) **Campeonato de España de Gimnasia Rítmica y Voley Playa.** Se celebró del 17 al 19 de mayo de 201 en Los Alcázares (Murcia), en las categorías cadete tanto en Gimnasia Rítmica como en Voley Playa.

La representación riojana estuvo distribuida del siguiente modo:

Gimnasia Rítmica: 5 Deportistas 2 Entrenadora/delegada 1 Juez  
 Voley Playa: 3 Deportistas 1 Entrenadora 1 Jefe de Expedición para los dos Ctos.

La expedición salió de Logroño el 17 de mayo con escala en Zaragoza, regresando el día 19 de mayo con recorrido inverso. La Expedición de Aragón de Gimnasia Rítmica y Voley Playa viajó con nosotros.

GASTOS CAMPEONATO DE ESPAÑA DE GIMNASIA Y VOLEY PLAYA	
CONCEPTO	IMPORTE EN €
Desplazamiento, comida en ruta ida, cena en ruta vuelta, alojamiento y manutención de la expedición riojana	2.894,61 €

g) **Campeonato de España de Atletismo Cadete.** Se celebró del 24 al 26 de Mayo de 2013 en Málaga.

La representación riojana estuvo distribuida del siguiente modo:

34 Deportistas 4 Entrenadores/delegados 1 Jefe expedición

La expedición inició el viaje desde Logroño el 24 de mayo, regresando el 26 de mayo.

GASTOS CAMPEONATO DE ESPAÑA DE ATLETISMO CADETE	
CONCEPTO	IMPORTE EN €
Desplazamiento, comida en ruta ida, comida en ruta vuelta, alojamiento y manutención de la expedición riojana	5.536,80 €

h) **Campeonato de España Infantil y Cadete de Badminton y Tenis de mesa.** Se celebró del 30 de junio al 3 de julio de 2013 en Badajoz.

La representación riojana estuvo distribuida del siguiente modo en Bádminton y Tenis de Mesa:

	PARTICIPANTES			
	BADMINTON		TENIS DE MESA	
	INFANTIL	CADETE	INFANTIL	CADETE
CHICOS	3		3	3
CHICAS	4		3	
ENTRENA/ARBITRO	3		2	1
<b>TOTAL:</b>	<b>10</b>		<b>12</b>	

La representación riojana se compuso de 16 deportistas, 5 entrenadores, un árbitro, y un jefe de expedición. La expedición inició el viaje desde Calahorra con escala en Logroño el 30 de junio, regresando el 3 de julio con recorrido inverso.

GASTOS CAMPEONATO DE ESPAÑA DE BADMINTON Y TENIS DE MESA	
CONCEPTO	IMPORTE EN €
Desplazamiento, comida en ruta ida, alojamiento y manutención de la expedición riojana	4.430,25 €

i) **Campeonato de España Infantil y Cadete de Judo Se celebró del 17 al 19 de Mayo de 2013 en A Coruña.**  
La representación riojana estuvo distribuida del siguiente:

CUADRO RESÚMEN PARTICIPANTES en JUDO			
	INFANTILES	CADETES	TOTALES
CHICOS	7	8	15
CHICAS	8	8	16
ENTRENADORES	2	2	4
<b>TOTAL:</b>	<b>17</b>	<b>18</b>	<b>35</b>

La representación riojana se compuso de 31 deportistas y 4 entrenadores, además de un jefe de expedición. La expedición inició el viaje desde Logroño con escala en Haro el día 17 de mayo, y regresó el día 19 de mayo con recorrido inverso.

GASTOS CAMPEONATO DE ESPAÑA DE JUDO	
CONCEPTO	IMPORTE EN €
Desplazamiento, comida en ruta ida, cena en ruta vuelta, alojamiento y manutención de la expedición riojana	5.153,26 €

m) **Campeonato de España de Orientación Infantil y Cadete. Se celebró del 31 de mayo a 2 de junio de 2013 en Portillo (Valladolid).**

La representación riojana estuvo distribuida del siguiente modo:

*12 Deportistas 3 Entrenadores/delegados 1 Jefe expedición*

La expedición inició el viaje desde Logroño el 31 de mayo. El regreso se realizó el día 2 de junio con recorrido inverso.

GASTOS CAMPEONATO DE ESPAÑA DE ORIENTACION	
CONCEPTO	IMPORTE EN €
Desplazamiento, alojamiento y manutención de la expedición riojana	2.577,20 €

n) **Campeonato de España de Ciclismo. Se celebró del 5 a 7 de Julio de 2013 en León, en la categoría infantil y Cadete.**

La representación riojana constó de :

*Deportistas 7 Entrenadores/delegados 2 y 1 Jefe expedición*

GASTOS CAMPEONATO DE ESPAÑA DE CICLISMO	
CONCEPTO	IMPORTE EN €
Desplazamiento, alojamiento y manutención de la expedición riojana	1.732,00 €

**CAMPEONATO DE ESPAÑA POR CENTROS ESCOLARES DE ORIENTACIÓN.** Se celebró del 23 a 25 de noviembre de 2012 en Hostalric(Girona),. La representación riojana se compuso de 6 deportistas Infantil Masculino y 2 entrenadores, todos ellos del I.E.S. LA LABORAL, quedando Campeones de España y acudiendo al Mundial de Portugal en el mes de abril de 2013.

GASTOS CAMPEONATOS DE ESPAÑA									
CONCEPTOS									
Deporte	Jorn	Expedic	Lugar	Km Totales	G.Transpor	G.Viaje	G.Alojam	TOTAL	
balonces cad	4	33	ZARAGOZA	344	1.621,00 €				1.621,00 €
cross cad y juv	1	29	AVILA	800	1.098,00 €		1.015,00 €		2.113,00 €
balonces inf	6	40	CADIZ/CHICLA	2040	6.350,00 €	1.396,82 €			7.746,82 €
judo inf y cad	2	37	A CORUÑA	1226	1.570,00 €	1.072,26 €	2.511,00 €		5.153,26 €
gim y vol-playa cad	2	13	MURCIA	1482	1.770,00 €	237,40 €	887,21 €		2.894,61 €
atletismo cad	2	39	MALAGA	1740	1.980,00 €	1.128,80 €	2.428,00 €		5.536,80 €
orientac inf y cad	2	16	PORTILLO(VALL)	618	1.530,00 €		1.047,20 €		2.577,20 €
balonmano cad	6	35	ZAMORA	800	2.290,00 €		7.182,00 €		9.472,00 €
bad tmesa inf y cad	3	22	BADAJOS	1436	1.925,00 €	345,00 €	2.160,25 €		4.430,25 €
voleibol inf y cad	4	31	VALLADOLID	510	1.400,00 €		3.819,20 €		5.219,20 €
ciclismo inf y cad	2	10	LEON	620	940,00 €		792,00 €		1.732,00 €
SUMA	34	305		11616	22.474,00 €	4.180,28 €	21.841,86 €		48.496,14 €

**Cuadro resumen de participantes en los Campeonatos de España**

Deporte	Deportistas	Responsables	Totales
Baloncesto	48	25	73
Balonmano	28	7	35
Atletismo Campo a Través	24	5	29
Atletismo Cadete	34	5	39
Voleibol	24	7	31
Gimnasia Rítmica	5	3	8
Judo	31	6	37
Badminton	6	3	9
Orientación	12	4	16
Tenis de Mesa	9	4	13
Voley Playa	3	2	5
Ciclismo	7	3	10
Campeonato España Centros Escolares Orientación	6	2	8
<b>TOTALES</b>	<b>237</b>	<b>76</b>	<b>313</b>

**SEGURO CAMPEONATOS DE ESPAÑA:** Con el fin de cubrir el riesgo de accidente deportivo y asistencia en viaje que pudieran sufrir nuestros deportistas y técnicos allí donde se han celebrado los distintos Campeonatos de España, la Dirección General del Deporte y del Instituto Riojano de la Juventud contrato con la compañía MAPFRE, una póliza de accidentes deportivos para la competición y otra póliza de asistencia en viaje para todas las eventualidades que pudieran surgir desde el momento de la salida hasta su retorno al lugar de origen en materia de accidente o enfermedad común.

<b>GASTO DEL SEGURO DEPORTIVO POR LA PARTICIPACIÓN EN LOS CAMPEONATOS DE ESPAÑA · TEMPORADA 2012/2013</b>	
MAPFRE VIDA Póliza de Accidentes deportivos 055-1380119956 Póliza de asistencia en viaje(accidentes no deportivos, enfermedad común...) 851-477	<b>15.231 €</b>

**Resumen Finalistas/Medallero Campeonatos de España 2013**

Campeonato	Puesto
Cto. España Atletismo Judo- A Coruña	Alicia Carmen Bucur (Infantil Femenina -48 Kg): tercer puesto (medalla de bronce) Vega Sánchez Prieto (Infantil Femenina -63 Kg): segundo puesto (medalla de plata)
Cto. España Atletismo Cadete – Málaga	Claudia Lapuertaa Pérez-Herreros (Jabalina): primer puesto (medalla de oro) Pablo García Escribano (Triple Salto): segundo puesto (medalla de plata) Relevos 4 x 100: tercer puesto (medalla de bronce)

**Totales: 2 bronces, 2 platas y 1 oro**

## 15. Gastos globales de los Juegos Deportivos de La Rioja.

En esta temporada se ha producido una disminución aproximada de un 10% del presupuesto, principalmente en los conceptos de gestión y transporte.

DESGLOSE DE GASTOS DE LOS JUEGOS DEPORTIVOS DE LA RIOJA TEMPORADA 2012/2013		
CONCEPTO	EXPLICACIÓN	
Gestión	Federaciones Deportivas, Comités de Jueces, jornadas, controles, cursos..	296.594,00
	<b>Intercras</b>	6.593,20
	<b>Integración</b>	5.893,16
	<b>Goalball</b>	1.836,32
Transporte	En las 3 zonas de La Rioja (Alta, Baja y Centro)	326.222,30
Seguro Deportivo	Mapfre	15.231
Material Deportivo	Equipamiento de los deportistas que representan a La Rioja	3.569,76
Campeonatos de España	13 Campeonatos de España	41.314,14
	<b>* TOTAL</b>	<b>697.253,88 €</b>

\* No se incluye Capítulo I

## 16. Página Web

Página Web: Debemos igualmente destacar la sección de deportes de la página web del Gobierno de la Rioja, en la cual se puede consultar toda la información relativa a las actividades/eventos deportivos que se realizan o en los que colabora la DGD, lo cual conlleva una fuerte labor de mantenimiento y actualización constante, siendo ya un punto de referencia muy importante para la labor de los Juegos Deportivos, habiendo registrado un gran número de entradas en estos llegando a los **211.672 accesos** desde el 1 de septiembre 2012 al 30 de junio de 2013, consolidándose como punto de información semanal de jornadas y resultados.

En la labor de información contamos con la colaboración de las Federaciones deportivas riojanas que también mantienen actualizadas sus jornadas y resultados.

## 17. Actividades formativas relacionadas con los JJ.DD. 12/13

Se han realizado los siguientes cursos:

### Cursos básicos de entrenadores de los Juegos Deportivos de La Rioja.

Rioja Alta: Santo Domingo de la Calzada: 24 de septiembre al 5 de octubre de 2012, 22 alumnos.

Rioja Centro: Prado Salobre (Lardero): 3 al 14 de septiembre de 2012, 42 alumnos.

Palacio de los Deportes (Logroño): 26 al 29 de diciembre de 2012, 110 alumnos.

Palacio de los Deportes (Logroño): 21 al 29 de junio de 2013, 30 alumnos.

Rioja Baja: Calahorra: 7 al 14 de septiembre de 2012, 21 alumnos.

Calahorra: 17 al 22 de junio de 2013, 34 alumnos.

On line: Hasta el 30 de junio de 2013 ha realizado el curso 26 alumnos.

### Cursos avanzados de entrenadores de los Juegos Deportivos de La Rioja.

Fútbol sala: Prado Salobre (Lardero): 8 al 20 de octubre de 2012, 36 alumnos.

Baloncesto: Prado Salobre (Lardero): 8 al 20 de octubre de 2012, 12 alumnos.

Fútbol: Prado Salobre (Lardero): 11 al 25 de octubre de 2012, 24 alumnos.

### Cursos de árbitros para Juegos Deportivos de La Rioja.

Fútbol sala: Palacio de los deportes (Logroño): 22 al 26 de octubre de 2012, 24 alumnos.

Atletismo: C.T.D. Adarra (Logroño): 18 al 22 de marzo de 2013, 18 alumnos.

## 18. Comisión Deportiva de la Dirección General del Deporte e IRJ

Según establece el artículo 25 de la Normativa General de JJ.DD "Para cualquier cuestión referente a los Juegos Deportivos de La Rioja que no esté en las Normas Generales y que no se encuentre tampoco regulada por su normativa específica se atenderá la misma, previa petición escrita, a través de la Comisión Deportiva de la Dirección General del Deporte e IRJ que se cree a efecto". Además la comisión conoce de oficio en temas de transporte o de incomparecencias.

Durante esta temporada se han elaborado **22** actas por esta Comisión, con un total de **68** puntos tratados en total, resolviendo cuestiones referentes a: autorizaciones de inscripción, incomparecencias, aplazamientos, incidencias en el desplazamientos en autobús (advertencias y exclusiones), exclusión de competición, sanciones disciplinarias y obligación de abonar desperfectos en autobus o instalaciones.

## 19. INDICE

1.	Comparativa del número de participaciones por deporte.....	1
2.	Participaciones por zona .....	3
3.	Participaciones por zona y categoría .....	3
4.	Comparativa participaciones años anteriores. ....	3
5.	Cuadro comparativo escolares e inscripciones por zona deportiva.....	3
6.	Disciplinas deportivas individuales, colectivas y promocionales 2012/13.....	4
7.	Zonas Deportivas y localidades participantes en los Juegos Deportivos.....	4
8.	Entidades participantes: .....	5
9.	Desplazamientos de los deportistas y responsables en las jornadas de los juegos deportivos.....	6
10.	Entidades que forman parte del engranaje organizativo de los Juegos Deportivos de La Rioja temporada 2012/13.....	6
11.	Jornadas llevadas a cabo en el desarrollo de los Juegos Deportivos de La Rioja temporada 2012/13.....	7
12.	Seguro deportivo .....	8
13.	Gastos de material deportivo para los Juegos Deportivos y otros.....	9
14.	Asistencia a campeonatos de España .....	9
15.	Gastos globales de los Juegos Deportivos de La Rioja. ....	14
16.	Página Web .....	14
17.	ACTIVIDADES FORMATIVAS RELACIONADAS CON LOS JJDD 12/13 .....	14
18.	Comisión Deportiva de la Dirección General del Deporte e IRJ .....	14
19.	INDICE .....	15