



Gobierno
de La Rioja

Marqués de Murrieta 76
26071-Logroño
Teléfono:941-291100
Fax: 941-291221

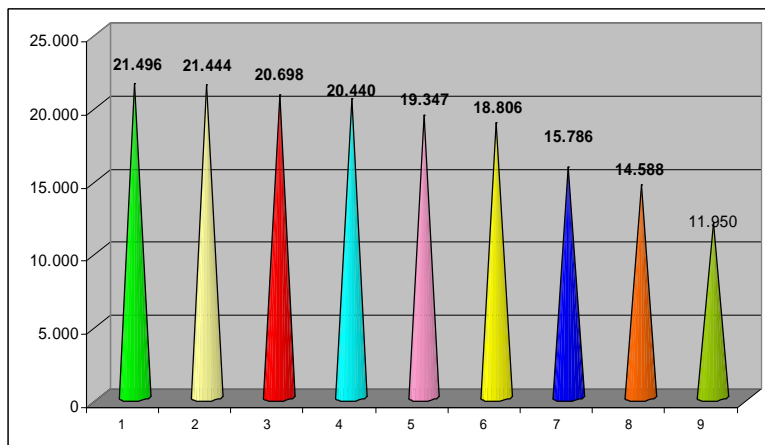
Presidencia y Justicia

Deporte

JUEGOS DEPORTIVOS DE LA RIOJA TEMPORADA 2011-2012

1. Comparativa del número de participaciones por deporte

Modalidad Deportiva	2011/2012	2010/2011	2009/2010	2008/2009	2007/2008	2006/2007	2005/2006	2004/2005	2003/2004
Actividades de la Naturaleza	138	123	124	131	156	159	186	104	90
Acutlon		9							
Ajedrez	92	109	177	123	231	220	171	99	135
Atletismo	922	848	986	493	526	536	567	480	449
Bádminton	147	90	130	178	119	180	193	146	
Baloncesto	2925	2623	2715	2.846	2652	2545	2.289	2.192	2.026
Balonmano	670	662	694	720	753	730	557	472	414
Caza		0	0	14	19	17	53	24	
Ciclismo		45	46	41			30	32	67
D. Discapacitados		0	7	11	17	17	31	27	22
Duatlon	126	73							
Esgrima		0	0			39			
Esquí	3466	3527	3354	3.328	3490	3279	2.146	1.726	1.591
Fútbol	3593	3580	3660	3.801	3533	3598	3.257	3.467	3.122
Fútbol Sala	3080	2833	2218	2.004	1791	1611	1.233	1.315	1.020
Gimnasia	725	691	744	762	613	475	589	476	345
Golf		0	0				44	44	
Hípica	84	72	66	48	67	75	65	48	35
Judo	732	1002	1007	948	892	941	855	682	506
Kárate	393	448	482	418	359	646	391	414	232
Kickboxing	77	63	59	73	65	63	27	39	31
Montañismo		0				18	235	98	91
Multideporte	1409	1340	1267	1.770	1613	1387	282	501	
Natación	481	502	475	433	342	306	381	372	331
Orientación	210	178	70	111	110	193	187	186	133
Patinaje	97	98	74	114	128	284	211		56
Pelota	712	936	852	539	380	328	477	380	252
Pesca	88	64	84	71	66	58	86	91	66
Piragüismo	119	141	106	95	189	157	307	262	276
Preuniversitario	150	79							
Taekwondo	147	215	202	222	192	8	146	134	97
Tenis	400	531	587	583	569	515	374	309	295
Tenis de Mesa	48	79	60	84	66	40	36	32	27
Tiro con Arco		0	0	2					
Tiro Olímpico		32	25	86	101	137	112	93	71
Voleibol	465	451	427	391	308	244	268	343	170
Totales.....	21.496	21.444	20.698	20.440	19.347	18.806	15.786	14.588	11.950



2. Participaciones por zona

Participaciones por zona	ALFARO	ARNEDO	CALAHORRA	CERVERA DE RÍO ALHAMA	HARO	LOGROÑO	MURILLO DE RÍO LEZA	NÁJERA	STO. DOMINGO DE LA CALZADA	TORRECILLA EN CAMEROS	TOTAL
Sumas.....	1.237	1.196	2.817	323	1.106	11.345	1.980	815	629	48	21.496

3. Participaciones por zona y categoría

ZONAS DEPORTIVAS	Pre-Benjamín		Benjamín		Alevín		Infantil		Cadete		Juvenil		Discapacitados		TOTALES
	Masc.	Fem.	Masc.	Fem.	Masc.	Fem.	Masc.	Fem.	Masc.	Fem.	Masc.	Fem.	Masc.	Fem.	
ALFARO	153	66	155	72	148	87	207	165	101	37	40	3	0	0	1.234
ARNEDO	118	44	109	37	185	84	312	145	74	33	47	3	0	0	1.191
CALAHORRA	350	152	297	159	484	250	423	324	166	67	90	59	0	0	2.821
CERVERA DE RÍO ALHAMA	25	2	21	5	82	90	17	28	15	18	11	13	0	0	327
HARO	77	34	96	38	176	135	179	164	95	41	58	13	0	0	1.106
LOGROÑO	1.155	470	1.323	568	1.587	780	2.028	1.433	893	421	534	183	11	4	11.390
MURILLO DE RÍO LEZA	185	43	249	106	322	172	324	163	149	41	156	25	0	0	1.935
NÁJERA	60	17	103	32	173	129	136	74	56	20	13	2	0	0	815
STO. DOMINGO DE LA CALZADA	59	24	78	25	101	60	80	54	47	32	68	1	0	0	629
TORRECILLA EN CAMEROS	0	0	0	0	19	29	0	0	0	0	0	0	0	0	48
TOTALES.....	2.182	852	2.431	1.042	3.277	1.816	3.706	2.550	1.596	710	1.017	302	11	4	21.496
SUMA POR CATEGORÍAS.....	3.034		3.473		5.093		6.256		2.306		1.319		15		

	ALFARO	ARNEDO	CALAHORRA	CERVERA DE RÍO ALHAMA	ALFARO	ARNEDO	CALAHORRA	CERVERA DE RÍO ALHAMA	HARO	LOGROÑO	MURILLO DE RÍO LEZA	NÁJERA	STO. DOMINGO	TORRECILLA EN CAMEROS	TOTAL	Porcentaje
FEMENINO	430	346	1011	156	430	346	1011	156	425	3859	550	274	196	29	7276	33,85 %
MASCULINO	804	845	1810	171	804	845	1810	171	681	7531	1385	541	433	19	14220	66,15 %
Sumas.....	1234	1191	2821	327	1234	1191	2821	327	1106	11390	1935	815	629	48	21496	

Participantes (Inscritos en JJ.DD. por categoría)

	PREBENJAMÍN	BENJAMÍN	ALEVÍN	INFANTIL	CADETE	JUVENIL	DISCAPACITADOS	TOTAL
SUMA POR CATEGORÍAS.....	2870	3456	3971	4993	2228	1194	15	18727

4. Comparativa participaciones años anteriores.

Se trata de participaciones realizadas por todos los participantes en juegos deportivos

Temporada	2011/1012	2010/1011	2009/2010	2008/2009	2007/2008	2006/2007	2005/2006	2004/2005	2003/2004
Totales.....	21.496	21.444	20.695	20.440	19.347	18.806	15.786	14.588	11.950
Incremento respecto al año anterior.....%	0,24%	3,62%	1,25%	5,65%	2,88%	19,13%	8,21%	22,08%	
Incremento respecto al año 03/04.....%	79,88%	79,45%	73,18%	71,05%	61,90%	57,37%	32,10%	22,08%	

5. Cuadro comparativo escolares e inscripciones por zona deportiva.

Temporada	Benjamín			Alevín			Infantil			Cadete			Total		Porcentaje
	ESC	INS	%	ESC	INS	%	ESC	INS	%	ESC	INS	%	ESC	INS	Esc&Ins
2005-2006	5.338	2.698	50,54%	5.352	3.259	60,89%	5.976	3.786	63,35%	4.928	1.957	39,71%	21.594	11.700	54,18%
2006-2007	5.526	3.069	55,54%	5.321	3.375	63,43%	6.217	4.874	78,40%	4.732	2.561	54,12%	21.796	13.879	63,68%
2007-2008	5.692	3.219	56,55%	5.554	3.351	60,33%	6.216	4.835	77,78%	4.904	2.414	49,23%	22.366	13.819	61,79%
2008-2009	5.824	3.303	56,71%	5.753	4.060	70,57%	6.116	4.796	78,42%	5.186	2.563	49,42%	22.879	14.722	64,35%
2009-2010	5.804	3.261	56,19%	5.845	3.864	66,11%	6.126	4.864	79,40%	5.164	2.306	44,66%	22.939	14.295	62,32%
2010-2011	5.880	2.961	50,36%	5.899	4.192	71,06%	6.521	5.447	83,53%	5.153	2.083	40,42%	23.453	14.683	62,61%
2011-2012	6.185	3.456	55,88%	5.967	3.971	66,55%	6.624	4.993	75,38%	5.354	2.228	41,61%	24.130	14.648	60,70%

Aumenta el número de inscriptos en 224 escolares y se mantiene el porcentaje de participación por encima del 60 %, y aumenta el número de escolares en 677 alumnos.

6. Disciplinas deportivas individuales, colectivas y promocionales 2011/12.

Deportes Individuales		Deportes Colectivos	Deportes de Promoción *
Ajedrez	Natación		Actividades en la Naturaleza
Atletismo	Orientación		Orientación en bicicleta
Bádminton	Patinaje	Baloncesto	Esquí
Gimnasia	Pelota	Balonmano	Multideporte
Hípica	Taekwondo	Fútbol	Pesca
Judo	Tenis	Fútbol Sala	Piragüismo
Kárate	Tenis de Mesa	Voleibol	Tiro Olímpico
Kick-Boxing			Goalball
Duathlon			Acuatlon

* Estos deportes que llamamos de promoción o bien no tienen una liga o temporada regular o son de reciente implantación.

7. Zonas Deportivas y localidades participantes en los Juegos Deportivos.

ZONA DEPORTIVA	LOCALIDAD	ZONA DEPORTIVA	LOCALIDAD
ALFARO	Aldeanueva de Ebro Alfaro Rincón de Soto	ARNEDO	Arnedo Galilea Arnedillo Herce Corera Préjano Enciso Tudelilla
CALAHORRA	Alcanadre Ausejo Autol Calahorra Pradejón El Villar de Arnedo	CERVERA DEL RÍO ALHAMA	Aguilar Cabretón Cervera Igea Rincón de Olivedo Valverde
HARO	Ábalos Anguciana Briones Casalarreina Castañares de Rioja Cuzcurrita del Río Tirón Galbárruri Haro Sajazarra San Asensio San Vicente de la Sonsierra	LOGROÑO	Logroño
NAJERA	Alesanco Arenzana de Abajo Badarán Bobadilla Baños de Rio Tobia Camprovín Hormilla y Hormilleja Huércanos Nájera San Millán de la Cogolla Tricio Uruñuela	MURILLO DE RÍO LEZA	Agoncillo Albelda de Iregua Alberite Arrúbal Cenicero Entrena Fuenmayor Islallana Lardero Medrano

ZONA DEPORTIVA	LOCALIDAD	ZONA DEPORTIVA	LOCALIDAD
STO.DOMINGO	Ezcaray Sto. Domingo Grañón y Santurde		Murillo del Río Leza Nalda Navarrete Ribafrecha Sorzano Viguera Villamediana de Iregua
	El Rasillo Gallinero de Cameros Nestares Peñaloscintos Nieva de Cameros Ortigosa Pradillo Torrecilla en Cameros Villanueva de Cameros Villoslada, San Roman de C.		
TORRECILLA CAMEROS			

- Total de municipios participantes 74 más 5 entidades locales (Carretón, Islallana, R. de Olivado, Valverde y Peñaloscintos) para un total de 174 municipios en toda La Rioja.

8. Entidades participantes:

Durante la temporada 2011-12 el número de entidades deportivas participantes fueron 300 frente a las 291 del curso 2010-11, con la siguiente distribución, en función de la inscripción:

AGRUPACIONES DEPORTIVAS (11)
ASOCIACIONES (13)
CLUBES (134)
COLEGIOS PÚBLICOS (22)
EDUCACIÓN ESPECIAL (2)
FUNDACIONES (2)
GIMNASIOS (5)

APAS (25)
AYUNTAMIENTOS (6)
COLEGIOS PRIVADOS (17)
CRAS (12)
ESCUELAS DEPORTIVAS (27)
I.E.S. (19)
FEDERACIONES (5)

GASTO DE ENTIDADES COLABORADORAS EN LOS JUEGOS DEPORTIVOS · TEMPORADA 2011/2012

(Gastos pagados a Federaciones Deportivas)

DEPORTE	Importe en €
AJEDREZ	6.267
ATLETISMO	33.600
BÁDMINTON	8.667
BALONCESTO	18.400
BALONMANO	24.156
CAZA	0
CICLISMO	0
ESGRIMA	0
DEPORTES DE INVIERNO	2.400
FÚTBOL	112.797
GIMNASIA	14.888
HÍPICA	4.400
JUDO Y D.A.	8.244
KÁRATE	17.475
KICK-BOXING Y D.A.	8.824
MONTAÑISMO	0
NATACIÓN	11.770
ORIENTACIÓN	8.945
PATINAJE	1.828
PELOTA	64.433
PESCA	1.700
PIRAGÜISMO	3.867
RUGBY	0
TAEKWONDO	5.200
TENIS	15.733
TIRO OLÍMPICO	6.666
VOLEIBOL	10.000
	390.260 €

GASTOS GENERALES CORRESPONDIENTES A LAS JORNADAS INTER-CRAS, GOALBALL Y MULTIDEPORTE	
Gastos de manutención de los participantes	14.106,77
Programas de promoción deportiva	22.551,78
TOTAL	36.658,55 €

9. Desplazamientos de los deportistas y responsables en las jornadas de los juegos deportivos.

Resolución nº 257 de 7 de septiembre de 2011, de la Dirección General de Deporte de la Consejería de Presidencia y Justicia, por la que se convoca la actividad denominada Juegos Deportivos de La Rioja 2011-2012 establece: que los clubes o asociaciones podrán desplazarse en los autobuses facilitados por la Dirección General del Deporte con la compañía de un responsable mayor de edad quien se ocupará del cuidado de los menores durante su transporte. Por tal motivo, la Dirección General organiza semanalmente los horarios e itinerarios de los desplazamientos en autobuses de los deportistas a las instalaciones deportivas donde se produzcan las competiciones.

Los desplazamientos se realizan en autocares debidamente autorizados para el transporte escolar. Para un mejor control La Rioja ha sido subdividida en tres grandes zonas y durante las 35 jornadas ordinarias (o semanas de competición, más dos jornadas de acuatlón/triatlón el 30 de junio y el 21 de julio) más 15 jornadas de Intercras o Deporte Integración que han tenido lugar en la temporada 2011/12, se han realizado los siguientes viajes:

- Rioja Alta se han utilizado 249 servicios de autocar (28 menos que la temporada anterior).
- Rioja Centro se han utilizado 424 servicios de autocar (63* más que la temporada anterior).
- Rioja Baja se han utilizado 408 servicios de autocar (21 menos que la temporada anterior).

(*) 56 Autobuses corresponden al desplazamiento desde el Palacio de los Deportes a Prado Salobre para la actividad de tenis, en horario de 17:45 a 20:15 horas.

.-Total de los servicios de Autocar utilizados en La Rioja: 1081 desplazamientos (14 más que la temporada anterior).

Se ha adelantado el plazo de notificación de las necesidades de servicio de transporte a las Federaciones Deportivas Riojanas (antes se hacía el lunes de la misma semana y esta temporada se ha exigido los jueves de la semana anterior). Esto ha permitido, tener más tiempo para reestructurar los recorridos de autobús elaborados en la D.G. del Deporte (responsable de transporte y Técnicos Deportivos de Zona) y en la Federación Riojana de Fútbol. De este modo desde la DGD se han eliminado 246 autobuses con el ajuste final realizado semanalmente de todos los desplazamientos.

GASTO DERIVADO DE LOS DESPLAZAMIENTOS ORIGINADOS POR LA REALIZACIÓN DE LOS JUEGOS DEPORTIVOS TEMPORADA 2011/2012	
CONCEPTO	IMPORTE EN €
TRANSPORTE PARTICIPANTES JJ.DD. RIOJA ALTA	75.108,52
TRANSPORTE PARTICIPANTES JJ.DD. RIOJA CENTRO	135.665,32
TRANSPORTE PARTICIPANTES JJ. DD. RIOJA BAJA	133.429,42
OTROS (Transporte Prado Salobre Tenis 50 desplazamientos)	13.802
TOTAL:	358.005,26

10. Entidades que forman parte del engranaje organizativo de los Juegos Deportivos de La Rioja temporada 2011/12

Partiendo del patrocinio de la Consejería de Educación, Cultura y Deporte por medio de su Dirección General del Deporte, con todo el soporte administrativo, organización, puesta a punto y control de la actividad, con el personal de la propia Dirección General y de los Coordinadores Deportivos (jornadas, encuentros, desplazamiento, arbitrajes....etc).

Las Federaciones y Delegaciones Deportivas Riojanas con el apoyo técnico (normativa, arbitrajes y comité de competición).

Los Ayuntamientos con la cesión de instalaciones deportivas municipales y el equipamiento deportivo necesario para la realización de los eventos deportivos.

Los Colegios y Entidades Públicas y Privadas con la cesión de sus instalaciones deportivas y equipamiento para los encuentros de casa, concentraciones,...etc.

La actividad deportiva se desarrolla desde octubre hasta junio, coincidiendo con el curso escolar, preferentemente los sábados y los domingos en jornadas matinales, salvo excepciones de algunas disciplinas deportivas (pelota, natación, ...etc), los encuentros Inter-Cras que tiene lugar entre semana para adaptarnos a sus condiciones geográficas.

En el desarrollo de las jornadas se han utilizado 167 instalaciones en 38 municipios.

11. Jornadas llevadas a cabo en el desarrollo de los Juegos Deportivos de La Rioja temporada 2011/12

En los deportes colectivos: Baloncesto, Balonmano, Fútbol, Fútbol Sala y Voleibol se han disputado un total de 6.939 encuentros, además de 45 concentraciones, distribuidos de la siguiente forma:

BALONCESTO:	1.765 partidos	más 14 concentraciones
BALONMANO:	360 partidos	más 21 concentraciones
FÚTBOL SALA:	2.242 partidos	más 3 concentraciones
VOLEIBOL:	173 partidos	más 7 concentraciones.
FÚTBOL:	2.399 partidos	

<i>Modalidad Deportiva</i>	<i>Jornadas Realizadas</i>
Actividades de la Naturaleza	3
Acutlon/Triatlón/Duatlón	5
Ajedrez	6
Atletismo	27
Bádminton	12
Baloncesto	21
Balonmano	21
Caza	0
Ciclismo	0
Esquí	1
Fútbol	32
Fútbol Sala	24
Gimnasia	8
Golf	0
Hípica	5
Judo	15
Kárate	11
Kickboxing	7
Montañismo	0
Multideporte	0
Natación	14
Orientación	10
Patinaje	5
Pelota	43
Pesca	3
Piragüismo	12
Taekwondo	6
Tenis	30
Tenis de Mesa	2
Tiro con Arco	0
Tiro Olímpico	0
Voleibol	23
Totales.....	346 jornadas

PROGRAMA INTERCRAS: La Dirección General del Deporte, por 7º curso consecutivo ha desarrollado el programa intercras con todos los Centros Rurales Agrupados (C.R.A.) de La Rioja, que realiza con el objetivo de acercar el deporte a aquellos Colegios o Localidades que encuentren más dificultades para poder practicarlo.

Los 11 C.R.A. se agrupan en 3 zonas:

- 1) Rioja Baja: C.R.A. Ausejo, C.R.A. Igea, C.R.A. Alto Cidacos y C.R.A. Alhama)
- 2) Rioja Centro: C.R.A. 4 Villas, C.R.A. Camero Nuevo y C.R.A. Moncalvillo
- 3) Rioja Alta: C.R.A. Valle Oja-Tirón, C.R.A. Cuenca del Najerilla, C.R.A. Entreviñas y C.R.A. de Entrevalles.

Los **DESTINATARIOS** de este programa son los alumnos de 2º y tercer ciclo de Primaria (8-12 años) de los C.R.A. de La Rioja, aproximadamente unos **800 alumnos**.

Son **9 jornadas deportivas con 100-150 alumnos por jornada**, 3 en cada zona, realizadas en horario lectivo durante 5 horas (45' de descanso para comer) con múltiples deportes practicados en cada jornada (3 ó 4 deportes por jornada): atletismo, bádminton, baloncesto, balonmano, ciclismo, fútbol, fútbol-sala, goal-ball, kinball, natación, orientación, pelota a mano, rugby, taekwondo, tiro con arco voleibol.

PROGRAMA DEPORTE INTEGRACIÓN: Se han desarrollado 6 jornadas deportivas en el Adarra o Prado Salobre, utilizando el mismo formato que las jornadas Interclas, con los 9 Colegios de La Rioja de mayor porcentaje de alumnos inmigrantes escolarizados en el curso 10-11 (Navarrete el Mudo de Logroño, Madre de Dios de Logroño, J.O. Valderrama de Pradejón, San Andrés de Calahorra, Villa de Autol, Colegio de Casalarreina, Vélez de Guevara de Logroño, Vuelo Madrid Manila de Logroño y San Francisco de Logroño. **625 ALUMNOS DE 5ª Y 6ª DE PRIMARIA (10-12 AÑOS)** han participado en este programa.

GOALBALL: Se han desarrollado 6 JORNADAS PROMOCIONALES DE GOAL-BALL en los siguientes Centros Educativos de la Rioja convenidos con la O.N.C.E.: Duquesa de la Victoria (Logroño) IES Marianistas (Logroño), La Salle (Alfaro), Maristas (Logroño), CEE Los Ángeles (Logroño), e IES Tomás y Valiente (Fuenmayor)

Deportes Colectivos	2011-12		2010-11		2009-10		2008-09		2007-2008		2006-2007	
	Partidos	Jornadas	Partidos	Jornadas	Partidos	Jornadas	Jornadas	Partidos	Jornadas	Partidos	Jornadas	Partidos
Baloncesto	1.765	21	1.497	21	1.644	25	21	1.497	21	1.644	25	1.441
Balonmano	360	21	301	23	321	24	21	301	23	321	24	263
Fútbol Sala	2242	24	2.888 ⁽¹⁾	24	1.771	25	24	2.888 ⁽¹⁾	24	1.771	25	849
Voleibol	173	23	189	22	165	24	19	189	22	165	24	83
Fútbol	2399	32	2.654	34	2.552	33	32	2.654	34	2.552	33	-
	Jornadas		Jornadas		Jornadas		Jornadas		Jornadas		Jornadas	
Deportes Individuales	346		349		391		351		348		322	
Concentraciones D. Colectivos	45		58		40		76		65		55	
Encuentros Inter-Cras	9		9		11		14		14		10	
Goal-Ball	6		7		2		5		1		-	
Actividades en la naturaleza	3		3		3		3					
Deporte integración	6		6		6		6					

12. Publicidad y propaganda de los Juegos Deportivos

Para conseguir una mayor difusión de la normativa general que regula los Juegos Deportivos, anualmente la Dirección General del Deporte edita a comienzo de temporada folletos resumen con la normativa que rige la participación en los Juegos Deportivos, así como Cartelería divulgativa.

La promoción de los Juegos pretende promover una mayor participación de escolares y entidades deportivas, es por ello que semanalmente se incluye un suplemento con información relativa a los Juegos Deportivos en el periódico de La Rioja

GASTO EN PUBLICIDAD Y PROPAGANDA DE LOS JUEGOS DEPORTIVOS TEMPORADA 2011/2012	
PUBLICIDAD Y PROPAGANDA	1.043,12 €

13. Seguro deportivo

Todos los deportistas participantes en los Juegos Deportivos de La Rioja, han tenido la cobertura de un seguro deportivo de accidentes, a través de la Mutualidad General Deportiva (desde el 1 de septiembre de 2011 hasta el 31 de agosto de 2012).

Durante la temporada 2011-2012 las asistencias dispensadas a los participantes de los Juegos Deportivos han sido los que se reflejan en el cuadro siguiente, haciendo diferenciación por deportes así como por jugadores (341 asistencias) y técnicos (10 técnicos). Esto supone en total 20 actuaciones menos que la temporada anterior

ASISTENCIAS DISPENSADAS (PARTES DE ACCIDENTES PRESENTADOS)

DEPORTES	DEPORTISTAS	TECNICO	Sumas
ATLETISMO	24		24
BALONCESTO	155	8	163
BALONMANO	64	1	65
ESQUI	12	1	13
FUTBOL SALA	36		36
GIMNASIA	5		5
JUDO	20		20
MULTIDEPORTE	3		3
NATACION	8		8
PELOTA	8		8
TENIS	1		1
VOLEIBOL	5		5
Totales	341	10	351

GASTO DEL SEGURO DEPORTIVO POR LA PARTICIPACIÓN EN LOS JUEGOS DEPORTIVOS · TEMPORADA 2011/2012	
MUTUALIDAD GENERAL DEPORTIVA	57.750 €

14. Gastos de material deportivo para los Juegos Deportivos y otros

La celebración de los Juegos Deportivos conlleva una serie de gastos a los que tiene que hacer frente la Dirección General del Deporte al hacerse cargo de:

- Suministro del material necesario para el desarrollo de la competición: pelotas, balones, dorsales, tablillas para indicación de cambio de jugador, etc.
- Aportar diplomas, medallas y trofeos para los ganadores de las finales de las competiciones.
- Proporcionar las equipaciones de ropa para aquellos deportistas que acuden a los campeonatos de España representando a La Rioja.

GASTO DE MATERIAL DEPORTIVO JUEGOS DEPORTIVOS TEMPORADA 2011/2012	
CONCEPTO	IMPORTE EN €
PRENDAS DEPORTIVAS	19.900,97
MEDALLAS Y TROFEOS	7.188,95
OTROS (Cartografiado y digitalización de mapas, equipo de sonido, cinta para marcar circuitos, limpieza petos, dorsales, balones, ...)	4.009,96
OTROS (Limpieza polideportivo de La Laboral y de Escultor Daniel)	5.772,89
TOTAL:	36.872,77

15. Asistencia a campeonatos de España

La culminación natural de los Juegos Deportivos de La Rioja es la participación en Fases Nacionales de los mejores deportistas riojanos de las categorías Infantil y Cadete. Esta participación está patrocinada por el Consejo Superior de Deportes y se celebran en distintas regiones de España.

Durante la temporada 2011/12 se han celebrado los siguientes:

- a) **Campeonato de España de Baloncesto. Del 02 al 07 de Enero de 2012.** Se celebró en Valladolid en las categorías infantil y cadete. La expedición se compone de 2 equipos infantiles y 2 cadetes.



CUADRO RESÚMEN PARTICIPANTES			
	INFANTILES	CADETES	TOTALES
CHICOS	12	12	24
CHICAS	12	12	24
ENT/OFIC/ARBIT	4	5	9
DELEGADOS	2	2	4

TOTAL:	30	31	61
---------------	-----------	-----------	-----------

Nuestra expedición estaba formada por 48 deportistas, 14 técnicos/árbitro/delegados, y un jefe de expedición. La representación riojana se puso en marcha el 02 de enero, saliendo de Calahorra y haciendo escalas en Logroño Regresando el 07 de enero después de comer con un recorrido inverso al anterior.

GASTOS CAMPEONATO DE ESPAÑA DE BALONCESTO	
CONCEPTO	IMPORTE EN €
Desplazamientos al lugar de origen. (El resto de los Gastos son a cargo de la CCAA organizadora)	4.300 €

b) **Campeonato de España de Balonmano.** Se celebró del 02 al 07 de Enero de 2012 en Murcia, en las categorías infantil y cadete.

La expedición se compone de 2 equipos infantiles y 2 cadetes.

CUADRO RESÚMEN PARTICIPANTES			
	INFANTILES	CADETES	TOTALES
CHICOS	14	14	28
CHICAS	14	14	28
ENTRENADORES	2	2	4
DELEGADOS	5	5	10
TOTAL:	35	35	70

La representación riojana contó con 56 deportistas, 14 entrenadores/delegados y un jefe de expedición. La salida fue el 02 de enero desde Logroño haciendo escala en Calahorra, regresando el 07 de enero.

GASTOS CAMPEONATO DE ESPAÑA DE BALONMANO	
CONCEPTO	IMPORTE EN €
Desplazamientos al lugar de origen, comida en ruta. (El resto de los Gastos son a cargo de la CCAA organizadora)	7.484 €

c) **Campeonato de España de Campo a Través.** Se celebró del 10 a 11 de marzo de 2012 en A Coruña, en las categorías cadete y juvenil y discapacitados intelectuales.

La expedición se compone de 2 equipos cadetes y 2 juveniles.

CUADRO RESÚMEN PARTICIPANTES			
	CADETES	JUVENILES	TOTALES
CHICOS	8	8	16
CHICAS	8	8	16
ENTRENADORES	2	3	5
TOTAL:	18	19	37

La representación riojana contó con 32 deportistas, 4 entrenadores, un delegado y un jefe de expedición. Se puso en marcha el 10 de marzo, saliendo de Calahorra y haciendo escalas en Logroño y Haro . El regreso se llevó a cabo el día 11 de marzo con el recorrido inverso.

GASTOS CAMPEONATO DE ESPAÑA DE CAMPO A TRAVÉS	
CONCEPTO	IMPORTE EN €
Desplazamientos al lugar de origen.y comida en viaje. (El resto de los Gastos son a cargo de la CCAA organizadora)	2.460,00 €

d) **Campeonato de España de Voleibol.** Se celebró del 9 al 14 de abril de 2012 en La Selva (Cataluña) en las categorías infantil y cadete. La representación riojana solamente fue en categoría femenina, distribuidos del modo siguiente:

12 Infantiles 12 Cadetes 6 Entrenadores/delegados 1 Árbitro 1 Jefe expedición

La expedición inició el viaje desde Haro el día 9 de abril, haciendo escala en Logroño y Pamplona, y regresando el día 14 de abril. Se viajó junto con la expedición de Navarra.

GASTOS CAMPEONATO DE ESPAÑA DE VOLEIBOL	
CONCEPTO	IMPORTE EN €
Desplazamientos al lugar de origen, comida en ruta. (El resto de los Gastos son a cargo de la CCAA organizadora)	4003.,50 €

e) **Campeonato de España de Gimnasia Rítmica y Judo.** Se celebró del 11 al13 de mayo de 2012 en Cáceres, en las categorías cadete en Gimnasia Rítmica e infantil y cadete en Judo.

La representación riojana estuvo distribuida del siguiente modo:

Gimnasia Rítmica: *5 Deportistas 2 Entrenadores/delegados 1 Juez*

Judo:

CUADRO RESÚMEN PARTICIPANTES			
	INFANTILES	CADETES	TOTALES
CHICOS	8	6	14
CHICAS	7	4	12
ENTRENADORES	2	2	4
TOTAL:	17	13	30

La representación riojana de Judo contó con 26 deportistas, 4 entrenadores, y un jefe de expedición para Judo y Gimnasia Rítmica.

La expedición salió de Logroño el 11 de mayo con escala en Haro, regresando el día 13 de mayo.

GASTOS CAMPEONATO DE ESPAÑA DE JUDO	
CONCEPTO	IMPORTE EN €
Desplazamientos al lugar de origen, con comida en ruta (El resto de los Gastos son a cargo de la CCAA organizadora)	2.368 €

f) **Campeonato de España de Atletismo Juvenil.** Se celebró del 25 al 27 de mayo de 2012 en Zaragoza.

La representación riojana estuvo distribuida del siguiente modo:

36 Deportistas 4 Entrenadores/delegados 1 Jefe expedición

La expedición inició el viaje desde Logroño el 25 de mayo, haciendo escala en Calahorra, con regreso el día 27 de mayo.

GASTOS CAMPEONATO DE ESPAÑA DE ATLETISMO JUVENIL	
CONCEPTO	IMPORTE EN €
Desplazamientos al lugar de origen. (El resto de los Gastos son a cargo de la CCAA organizadora)	1.663,20 €

g) **Campeonato de España de Atletismo Cadete.** Se celebró del 1 al 3 de Junio de 2012 en Zaragoza.

La representación riojana estuvo distribuida del siguiente modo:

32 Deportistas 4 Entrenadores/delegados 1 Jefe expedición

La expedición inició el viaje desde Logroño el 1 de junio, haciendo escala en Calahorra, regresando el 3 de junio.

GASTOS CAMPEONATO DE ESPAÑA DE ATLETISMO CADETE	
CONCEPTO	IMPORTE EN €
Desplazamientos al lugar de origen. (El resto de los Gastos son a cargo de la CCAA organizadora)	966,6 €

h) **Campeonato de España Infantil y Cadete Orientación y Tenis de mesa. Se celebró del 27 de abril al 1 de Mayo de 2012 en Santander/Reinosa (Cantabria).**

La representación riojana estuvo distribuida del siguiente modo en Orientación y Tenis de Mesa:

	PARTICIPANTES			
	ORIENTACION		TENIS DE MESA	
	INFANTIL	CADETE	INFANTIL	CADETE
CHICOS	4	4	3	3
CHICAS	4	4		
ENTRENADORES	2	2	1	1
TOTAL:	19		8	

La representación riojana se compuso de 22 deportistas y 6 entrenadores, además de un jefe de expedición.

FINALISTAS EN ORIENTACION:

GASTOS CAMPEONATO DE ESPAÑA DE ORIENTACIÓN Y TENIS DE MESA	
CONCEPTO	IMPORTE EN €
Desplazamientos al lugar de origen, comida en ruta.(A Cargo de Navarra) (El resto de los Gastos son a cargo de la CCAA organizadora)	0 €

i) **Campeonato de España Infantil y Cadete de Ajedrez y Badminton. Se celebró del 25 al 29 de Junio de 2012 en Avila (C. León).**

La representación riojana estuvo distribuida del siguiente modo en Ajedrez y Bádmtinon:

CUADRO RESÚMEN PARTICIPANTES en AJEDREZ			
	INFANTILES	CADETES	TOTALES
CHICOS	3	3	6
CHICAS	2	2	4
ENTRENADORES	1	1	2
TOTAL:	6	6	12

CUADRO RESÚMEN PARTICIPANTES en BADMINTON			
	INFANTILES	CADETES	TOTALES
CHICOS	4	4	8
CHICAS	4	3	7
ENTRENADORES	2	2	4
TOTAL:	10	9	19

La representación riojana se compuso de 25 deportistas y 6 entrenadores, además de un jefe de expedición. La expedición inició el viaje desde Logroño el día 25 de junio, mientras que el regreso fue el día 29 de junio.

GASTOS CAMPEONATO DE ESPAÑA DE AJEDREZ Y BADMINTON	
CONCEPTO	IMPORTE EN €
Desplazamientos al lugar de origen. (El resto de los Gastos son a cargo de la CCAA organizadora)	1.665 €

m) **Campeonato de España de Voleyplaya. Se celebró del 26 al 28 de junio de 2012 en Punta Umbria (Andalucía), en categoría cadete.**

La representación riojana estuvo distribuida del siguiente modo:

3 Deportistas 1 Entrenadores/delegados 1 Árbitro 1 Jefe expedición

La expedición compartio viaje con Aragón, e inició el viaje desde Logroño, con escala en Zaragoza el 26 de junio. El regreso se realizó el día 28 de junio.

GASTOS CAMPEONATO DE ESPAÑA DE VOLEYPLAYA	
CONCEPTO	IMPORTE EN €
Desplazamientos al lugar de origen.Comida en ruta. (El resto de los Gastos son a cargo de la CCAA organizadora)	788,16 €

n) **Campeonato de España de Natación. Se celebró del 07 al 11 de Julio de 2011 en Cartagena (Murcia), en la categoría infantil. La representación riojana se compuso de 6 deportitas, 2 entrenadores y un jefe de expedición.**

La expedición inició el viaje desde Logroño el día 07 de julio, con escalas en Calahorra, Tudela y Zaragoza, mientras que el regreso fue el día 11 de julio. Se realiza conjuntamente Con Aragón y Navarra.

Abel Martínez Moreno obtuvo la medalla de bronce en la prueba de 100 metros mariposa.

GASTOS CAMPEONATO DE ESPAÑA DE NATACIÓN	
CONCEPTO	IMPORTE EN €
Desplazamientos al lugar de origen. Desayunos y comida en ruta. (El resto de los Gastos son a cargo de la CCAA organizadora)	364 €

o) **Campeonato de España de Ciclismo. Se celebrará del 13 a 15 de Julio de 2012 en Llanera (Asturias), en la categoría infantil y Cadete.**

La representación riojana :

Deportistas 8 Entrenadores/delegados 2 y 1 Jefe expedición

GASTOS CAMPEONATO DE ESPAÑA DE CICLISMO	
CONCEPTO	IMPORTE EN €
Desplazamientos al lugar de origen. (El resto de los Gastos son a cargo de la CCAA organizadora)	1.399,80 €

ENCUENTROS NACINALES DE CENTROS ESCOLARES. El Consejo Superior de Deportes convocó 3 Encuentros Escolares Naciones a lo largo del curso escolar 2010/2011. La Rioja participó en dos de ellos y compartimos los desplazamientos con Aragón y Navarra.

.- Del 16 a 19 de abril de 2012 se celebró en Benicassim Burriana(Valencia). La representación riojana se compuso de 10 deportitas 2 entrenadores y un jefe de expedición. El IES D'elhuyarrepresentó a La Rioja

TOTALES

Deportistas: 5 Chicos 5 Chicas10
Entrenadores:2

La expedición inició el viaje desde Logroño el día 16 de abril con escalas en Logroño, María de Huerva, Calamocha y Benicassim, mientras que el regreso fue el día 19 de abril. Se realiza conjuntamente con Aragón y Navarra.

- Del 7 a 10 de mayo de 2012 se celebró en Los Alcazares (Murcia). La representación riojana se compuso de 10 deportistas 2 entrenadores y un jefe de expedición. El CEIP Gonzalo de Berceo representó a La Rioja

TOTALES

Deportistas: 5 Chicos 5 Chicas10
Entrenadores:2

La expedición inició el viaje desde Estella el día 7 de julio con escalas en Logroño, Zaragoza, Murcia, mientras que el regreso fue el día 10 de junio. Se realiza conjuntamente con Aragón y Navarra.

GASTOS ENCUENTRO NACIONAL DE CENTROS ESCOLARES	
CONCEPTO	IMPORTE EN €
Benicassim, desplazamiento y comida (El resto de los Gastos son a cargo de la CCAA organizadora)	2.222 €
Los Alcazares, desplazamiento y comida a cargo de Navarra. (El resto de los Gastos son a cargo de la CCAA organizadora)	0 €
Total.....	2.222,00 €

CAMPEONATO DE ESPAÑA POR CENTROS ESCOLARES DE ORIENTACIÓN. Se celebró del 25 a 27 de noviembre de 2011 en Tarrasa(Barcelona). La representación riojana se compuso de 5 deportistas Cadetes Femeninas y 5 deportistas infantiles masculinos 2 entrenadores, todos ellos del I.E.S. LA LABORAL.

GASTOS CAMPEONATO DE ESPAÑA POR CENTROS ESCOLARES ORIENTACIÓN	
CONCEPTO	IMPORTE EN €
Desplazamientos al lugar de origen, y alimentación (El resto de los Gastos son a cargo de la CCAA organizadora)	1.450 €

GASTOS TOTALES CTO. DE ESPAÑA

GASTOS CAMPEONATOS DE ESPAÑA	
CONCEPTO	IMPORTE EN €
Desplazamientos al lugar de origen, comida en ruta.	31.074,26 €

Cuadro resumen de participantes en los Campeonatos de España

Deporte	Deportistas	Responsables	Totales
Baloncesto	48	13	61
Balonmano	56	14	70
Atletismo Campo a Través	32	5	37
Atletismo Juvenil	36	4	40
Atletismo Cadete	32	4	36
Voleibol	24	7	31
Gimnasia Rítmica	5	3	8
Judo	26	4	30
Ajedrez	10	2	12
Badminton	15	5	20
Orientación	16	6	22
Tenis de Mesa	6	2	8
Natación	11	2	13
Voley Playa	3	2	5
Ciclismo	9	3	12
Encuentro Nacional De Centros Escolares	20	4	24
Campeonato España Centros Escolares Orientación	10	3	13
TOTALES	359	83	442

Resumen Finalistas/Medallero Campeonatos de España 2012

Campeonato	Puesto
Cto. España Atletismo Juvenil – Zaragoza	Bronce en 200 metros lisos masculino
Cto. España Atletismo Cadete – Zaragoza	Bronce en Jabalina femenina

Totales: 2 bronces.

16. Gastos globales de los Juegos Deportivos de La Rioja.

En esta temporada se ha producido un disminución aproximada de un del presupuesto, principalmente en los conceptos de gestión y transporte.

DESGLOSE DE GASTOS DE LOS JUEGOS DEPORTIVOS DE LA RIOJA TEMPORADA 2011/2012		
CONCEPTO	EXPLICACIÓN	
Gestión	Federaciones Deportivas, Comités de Jueces, jornadas, controles, cursos..Cras etc.	426.918,55
Transporte	En las 3 zonas de La Rioja (Alta, Baja y Centro)	358.005,26
Seguro Deportivo	Mutualidad General Deportiva	57.750
Publicidad y Propaganda	Cartelería, folletos, paneles informativos y difusión J.D.	1.043,12
Material Deportivo	Equipamiento de los deportistas que representan a La Rioja	36.872,77
Campeonatos de España	13 Ctos de España y 3 Encuentros Nacionales desplazamiento y alimentación.	31074,26
* No se incluye Capítulo I		
	* TOTAL	911.663,96 €

17. Página Web

Página Web: Debemos igualmente destacar la sección de deportes de la página web del Gobierno de la Rioja, en la cual se puede consultar toda la información relativa a las actividades/eventos deportivos que se realizan o en los que colabora la DGD, lo cual conlleva una fuerte labor de mantenimiento y actualización constante, siendo ya un punto de referencia muy importante para la labor de los Juegos Deportivos, habiendo registrado un gran número de entradas en estos llegando a los **250.316 accesos** desde el 1 de septiembre 2011 al 31 de mayo de 2012, consolidándose como punto de información semanal de jornadas y resultados.

En la labor de información contamos con la colaboración de las Federaciones deportivas riojanas que también mantienen actualizadas sus jornadas y resultados.

18. Comisión Deportiva de la Dirección General del Deporte

Según establece el artículo 25 de la Normativa General de JJ.DD "Para cualquier cuestión referente a los Juegos Deportivos de La Rioja que no esté en las Normas Generales y que no se encuentre tampoco regulada por su normativa específica se atenderá la misma, previa petición escrita, a través de la Comisión Deportiva de la Dirección General del Deporte que se cree a efecto". Además la comisión conoce de oficio en temas de transporte o de incomparecencias.

Durante esta temporada se han elaborado **31** actas por esta Comisión, con un total de **103** puntos tratados en total, resolviendo cuestiones referentes a: autorizaciones de inscripción, incomparecencias, aplazamientos, incidencias en el desplazamientos en autobús (advertencias y exclusiones), exclusión de competición, sanciones disciplinarias y obligación de abonar desperfectos en autobus o instalaciones.

19. INDICE

1.	Comparativa del número de participaciones por deporte.....	1
2.	Participaciones por zona	2
3.	Participaciones por zona y categoría	2
4.	Comparativa participaciones años anteriores.	2
5.	Cuadro comparativo escolares e inscripciones por zona deportiva.	3
6.	Disciplinas deportivas individuales, colectivas y promocionales 2011/12.....	3
7.	Zonas Deportivas y localidades participantes en los Juegos Deportivos.....	3
8.	Entidades participantes:	4
9.	Desplazamientos de los deportistas y responsables en las jornadas de los juegos deportivos.....	5
10.	Entidades que forman parte del engranaje organizativo de los Juegos Deportivos de La Rioja temporada 2011/12.....	5
11.	Jornadas llevadas a cabo en el desarrollo de los Juegos Deportivos de La Rioja temporada 2011/12.....	6
12.	Publicidad y propaganda de los Juegos Deportivos	7
13.	Seguro deportivo	7
14.	Gastos de material deportivo para los Juegos Deportivos y otros.....	8
15.	Asistencia a campeonatos de España	8
16.	Gastos globales de los Juegos Deportivos de La Rioja.	13
17.	Página Web	13
18.	Comisión Deportiva de la Dirección General del Deporte	13
19.	INDICE	13