

INSTRUCCIONES DE USO

La plantilla que se le ha ofrecido contiene estilos de escritura automatizados para el rápido y correcto formateado del documento. Estos estilos garantizan la uniformidad y facilitan también la posterior edición de la publicación definitiva, así que usándolos usted ayuda en el proceso.

Puede utilizar la plantilla como guía, sobrescribiendo los párrafos adjuntos, o utilizar los mencionados estilos predefinidos que encontrará en la opción de estilo rápido de cualquier versión de Word o en el menú Formato.

Estilos aplicables:

- Título 1
- Apartado
- Subapartado
- Normal
- Resumen
- Autores
- Referencias
- Pie de figura.

Título 1

Título del trabajo con *nombres científicos en cursiva* y un máximo de veinte palabras.

Autores

Inicial. Apellido¹, Inicial. Apellido² y Inicial. Apellido.

1 Dirección de contacto del autor principal, incluyendo Institución, dirección postal, ciudad, país (si no es España) y e-mail: email@email.com

2 Direcciones de contacto no coincidentes con el autor principal.

Subapartado

Resumen

Resumen

El resumen puede coincidir con el presentado para evaluación o cambiar ligeramente adaptándose a las necesidades del artículo completo. Lorem ipsum dolor sit amet, consectetur adipiscing elit. Nullam euismod molestie ipsum eu volutpat. Nullam convallis tristique justo, et varius tortor gravida vitae. Cras tincidunt nisl at nisl tincidunt adipiscing tincidunt nulla lacinia. Sed metus ligula, malesuada non porta id, pretium et elit. Cum sociis natoque penatibus et magnis dis parturient montes, nascetur ridiculus mus. Fusce nulla erat, semper sed vestibulum at, tempor et turpis. Donec in urna eget ipsum mattis commodo. Vestibulum sapien magna, tempor quis pulvinar in, auctor sit amet urna.

Subapartado

Palabras clave: Un máximo de cinco palabras.

Apartado

INTRODUCCION

Normal

Los trabajos podrán tener una extensión máxima de 6 páginas A4. Los márgenes habrán de ser: superior 2,7 cm; inferior 3,5 cm; izquierdo 2,8 cm y derecho 2,9 cm. El texto ira justificado y el interlineado entre párrafos será sencillo con un espaciado posterior de 6 puntos. El cuerpo del artículo estará escrito en TimesNewRoman 12. Preferiblemente deberá incluir los apartados de Introducción, Material y Métodos y Resultados y Discusión.

La Bibliografía en el texto se citará de la siguiente forma: ...según Laztko y Gibbs (1974), para una cita, ó bien (Randall y Anderson, 1975; Guppy y Hochachka, 1979; Fréchette, Butman y Geyer, 1989) para varias citas, por orden cronológico. Para más de tres autores, se hará de la forma: (Johnson et al., 2002) o Johnson et al. (2002).

La segunda línea de las Palabras clave y de Referencias deben ir con sangría francesa de 0,6 cm. La primera línea de todos los párrafos deben tener una sangría de 1,25 cm.

Apartado

MATERIAL Y METODOS

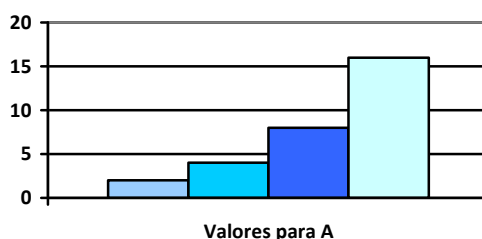
Normal

En este apartado se describen los métodos experimentales seguidos en el estudio. Debe hacerse referencia al material empleado, a las técnicas usadas y una descripción detallada de los experimentos de manera que permita la reproducción del trabajo. Una indicación sobre los métodos estadísticos utilizados debe incluirse también en este apartado.

Se admiten todo tipo de gráficas, fotografías e imágenes en color. Irán centradas y se insertarán, preferiblemente, de forma que queden independientes del texto (propiedad de diseño: 'En línea con el texto'), con un pie explicativo en TimesNewRoman 12 tal y como se muestra en el ejemplo de la Figura 1. Pueden emplearse colores y se aconseja calidad alta de imágenes.

Se empleará el Sistema Internacional (SI) de unidades exclusivamente. No obstante, se aceptarán medidas de uso común en agricultura, como hectárea (ha), aunque no pertenezcan al SI, así como unidades de uso muy común, como ppm para expresar la concentración, aunque sería preferible expresarla en mg.kg-1 ó mg.L-1. Usar las abreviaturas y siglas recogidas en el Real Decreto 2032/2009, de 30 de diciembre, por el que se establecen las unidades legales de medida http://www.boe.es/diario_boe/txt.php?id=BOE-A-2010-927.

Las figuras, gráficas e imágenes no deberán en ningún caso, sobrepasar los márgenes establecidos. Todos los caracteres que aparezcan en las figuras, gráficas e imágenes deben tener un tamaño que los haga perfectamente legibles.



Pie de figura

Figura 1. Ejemplo de figura insertada en el texto.

Apartado

RESULTADOS Y DISCUSION

Normal

Es la parte esencial del artículo y puede presentarse en un apartado conjunto o bien dividirse en dos apartados distintos, Resultados y Discusión. En el apartado de resultados se describirán los que se hayan obtenido, comentando las tablas y figuras, y poniendo énfasis en los efectos principales y posibles interacciones entre factores

estudiados. La interpretación de los resultados, la comparación con los obtenidos en otros trabajos y las conclusiones del estudio formarán parte de la discusión.

Si es necesario introducir subdivisiones en cualquier apartado estas se harán en TimesNewRoman 12 y una sangría de 1,25 cm.

Resultados 1

Las ecuaciones se insertarán independientes del texto, asignándoles un número entre paréntesis y se referirán mediante Ecuación (1), Ecuación (2),....

$$\ln \text{VO}_2 \text{ (mg O}_2 \text{ kg}^{-1} \text{ h}^{-1}) = -2,22 \pm 0,38 - 0,13 \pm 0,03 \ln W \text{ (r}^2 = 0,36) \quad (1)$$

Las tablas se insertarán preferiblemente, de forma que queden independientes del texto, centradas y con cabecera explicativa escrita en TimesNewRoman 12 cursiva, tal y como se indica en el ejemplo de la Tabla 1.

Tabla 1. Ejemplo de tabla insertada en el texto

Parámetro	E _o	H ²	R
C	0,16	0,25	0,99
X	0,25	0,14	0,98

Preferiblemente, el contenido de las celdas estará centrado tanto vertical como horizontalmente.

Apartado

CONCLUSIONES

Normal

El apartado de conclusiones incluirá brevemente las conclusiones obtenidas en el trabajo. Nam a erat nibh, semper accumsan orci. Vivamus purus velit, adipiscing in dignissim id, pharetra ac nisl. Nam vitae nulla arcu. Nam consequat odio metus. Sed et tortor et erat tincidunt consectetur. Etiam lacinia felis eu nisl sagittis nec rutrum sem sollicitudin. Aenean erat dolor, vulputate vitae molestie in, mattis pulvinar purus. Integer lectus neque, ultrices nec malesuada sit amet, dapibus eu lectus.

Subapartado

Agradecimientos

Este espacio se reserva para incluir las fuentes de financiación de los trabajos, el nombre del proyecto o datos similares. No se debe incluir agradecimientos a amigos, familiares o personal del Centro o laboratorio.

Subapartado

Referencias

Referencias

- Düring, H. (1986). ABA and water stress in grapevines. *Acta Horticulturae* 179: 413-420.
- Escalona, J.M., Flexas, J., Medrano, H. (1999). Stomatal and non-stomatal limitations of photosynthesis under water stress in field-grown grapevines. *Australian Journal of Plant Physiology*, 26, 421-433.
- Flexas, J., Escalona, J.M., Medrano, H. (1998). Down-regulation of photosynthesis by drought under field conditions in grapevine leaves. *Australian Journal of Plant Physiology*, 25, 893-900.
- Medrano, H., Bota, J., Escalona, J.M., Ribas-Carbó, M. and Flexas, J. (2005). Variability of intrinsic water use efficiency in mediterranean grapevines. *Proceedings of GESCO*. 23-27 august 2005. Geisenheim, Germany, 513-520.