



9. POBLACIÓN

Conceptos

Cifras de Población. Proporcionan los datos oficiales de población a nivel nacional, de comunidades autónomas y provincial. Se obtiene partir de los resultados del Movimiento Natural de la Población y la Estadística de Migraciones y de la información administrativa relativa a concesiones o adquisiciones de la nacionalidad española de ciudadanos extranjeros.

Estimaciones intercensales: son los datos de población para los periodos entre censos. Se obtienen mediante estimaciones y proyecciones realizadas una vez que se encuentra disponible la información del último Censo de Población

Padrón Municipal de Habitantes. El Padrón Municipal es el registro administrativo donde constan los vecinos del municipio. Su formación, mantenimiento, revisión y custodia corresponde a los respectivos ayuntamientos y de su actualización se obtiene la Revisión del Padrón Municipal a 1 de enero de cada año.

En 1996 se modifica la normativa padronal, quedando establecido un nuevo sistema de gestión continua e informatizada de los padrones municipales, basado en la coordinación de todos ellos por parte del INE. En virtud de la mencionada normativa, en 1996 se lleva a cabo la última renovación con fecha 1 de mayo siendo la revisión a 1 de enero de 1998 la primera actualización en realizarse de acuerdo al nuevo sistema. A partir de este momento se obtendrán cifras oficiales de población con carácter anual.

Densidad de Población. Cociente entre el número de habitantes de un territorio en un momento dado y la superficie del mismo (expresada en habitantes por kilómetro cuadrado).

Pirámide poblacional. Representación gráfica de la estructura por sexo y edad de una población en un instante temporal determinado.

Movimiento Natural de Población. Estadísticas, de carácter mensual, que se refieren básicamente a los nacimientos, matrimonios y defunciones ocurridos en territorio español. Se elaboran a partir de los datos de los boletines, que se cumplimentan al inscribir estos hechos demográficos en el Registro Civil.

Nacimiento. Según los criterios demográficos internacionalmente recogidos, el INE identifica desde 1975 este concepto con el biológico de “nacido con vida”, incluyendo los fallecidos antes de veinticuatro horas de vida, que hasta ese año no eran considerados vivos a efectos legales.

Defunción. Se considera defunción la muerte de una persona nacida viva.

Matrimonio. Uniones legales inscritas en el Registro Civil.

Crecimiento vegetativo. Indica el aumento o disminución de población, producidos como resultado de la diferencia entre el número de nacimientos y de defunciones en un periodo determinado.

Tasa bruta de nupcialidad. Es el total de matrimonios que van a residir en La Rioja constituidos a lo largo del año de referencia por cada 1.000 habitantes.

Tasa bruta de natalidad. Es el total de nacimientos de madre con residencia en La Rioja en el año de referencia por cada 1.000 habitantes.

Tasa bruta de mortalidad. Se define como el total de defunciones de residentes en La Rioja a lo largo del año de referencia por cada 1.000 habitantes.

Población residente: se define como población residente en un determinado ámbito geográfico a aquellas personas que en el momento de la entrevista tienen establecida su residencia Habitual en el mismo.

Se entiende por residencia habitual el lugar donde una persona normalmente pasa los periodos diarios de descanso, sin tener en cuenta las ausencias temporales por viajes de ocio, vacaciones, visitas a familiares y amigos, negocios, tratamiento médico o peregrinación religiosa.

Inmigración: acción por la cual una persona fija su residencia habitual en un territorio por un periodo que es, o se espera que sea, de al menos doce meses, habiendo sido previamente residente habitual de otro territorio distinto.

Emigración: acción por la cual una persona, que habiendo sido previamente residente habitual de un territorio, deja de tener su residencia habitual en el mismo por un periodo que es, o se espera que sea, de al menos doce meses.

Migrante: persona que protagoniza una migración (inmigración o emigración).

Inmigración exterior: inmigración en la que la residencia habitual previa del migrante se encontraba en un país extranjero.

Emigración exterior: emigración en la que la nueva residencia habitual del migrante se encuentra en un país extranjero, estando su residencia habitual previa en España.

Inmigración interautonómica: inmigración con destino en una comunidad autónoma en la que la residencia habitual previa del migrante se encontraba en un municipio español no perteneciente a dicha comunidad autónoma.

Emigración interautonómica: emigración con origen en una comunidad autónoma en la que la próxima residencia habitual del migrante se encuentra en un municipio español no perteneciente a dicha comunidad autónoma.

Nacionalidad: vínculo legal entre un individuo y un Estado, adquirido por nacimiento o naturalización si es por declaración o adquirida por elección, matrimonios u otros términos según la legislación nacional. Se refiere a la nacionalidad en la fecha de referencia, clasificándose como española siempre que el individuo tenga dicha nacionalidad, pudiendo tener además otras.

Lugar de nacimiento: país de residencia habitual de la madre en el momento del nacimiento.

9. POBLACIÓN

9.1 ESTRUCTURA DE LA POBLACIÓN

9.1.1 EVOLUCIÓN DE LA POBLACIÓN

	LA RIOJA			ESPAÑA		
	Población	Tasa crecimiento	Variación interanual	Población	Tasa crecimiento	Variación interanual
1971	234.653	-	-	34.041.452	-	-
1981	254.201	8,33	-	37.636.201	10,56	-
1991	263.475	12,28	-	38.874.573	14,20	-
1992	263.698	12,38	0,08	39.003.524	14,58	0,33
1993	263.382	12,24	-0,12	39.131.966	14,95	0,33
1994	263.056	12,10	-0,12	39.246.833	15,29	0,29
1995	263.237	12,18	0,07	39.343.100	15,57	0,25
1996	263.331	12,22	0,04	39.430.933	15,83	0,22
1997	263.620	12,34	0,11	39.525.438	16,11	0,24
1998	264.106	12,55	0,18	39.639.388	16,44	0,29
1999	265.274	13,05	0,44	39.802.827	16,92	0,41
2000	267.911	14,17	0,99	40.049.708	17,65	0,62
2001	270.991	15,49	1,15	40.476.723	18,90	1,07
2002	277.993	18,47	2,58	41.035.271	20,55	1,38
2003	284.609	21,29	2,38	41.827.836	22,87	1,93
2004	291.082	24,05	2,27	42.547.454	24,99	1,72
2005	298.050	27,02	2,39	43.296.335	27,19	1,76
2006	302.697	29,00	1,56	44.009.969	29,28	1,65
2007	308.118	31,31	1,79	44.784.659	31,56	1,76
2008	316.192	34,75	2,62	45.668.938	34,16	1,97
2009	319.786	36,28	1,14	46.239.271	35,83	1,25
2010	319.939	36,35	0,05	46.486.621	36,56	0,53
2011	320.850	36,73	0,28	46.667.175	37,09	0,39
2012	320.951	36,78	0,03	46.818.216	37,53	0,32
2013	318.639	35,79	-0,72	46.727.890	37,27	-0,19
2014(P)	314.829	34,17	-1,20	46.507.760	36,62	-0,47

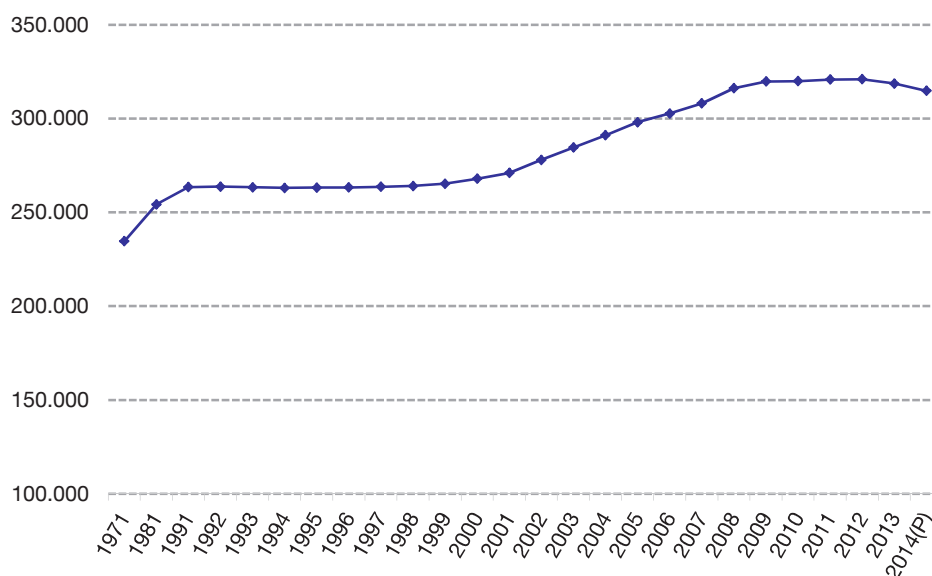
FUENTE: Estimaciones intercensales. Cifras de Población. INE.

(P): Datos provisionales

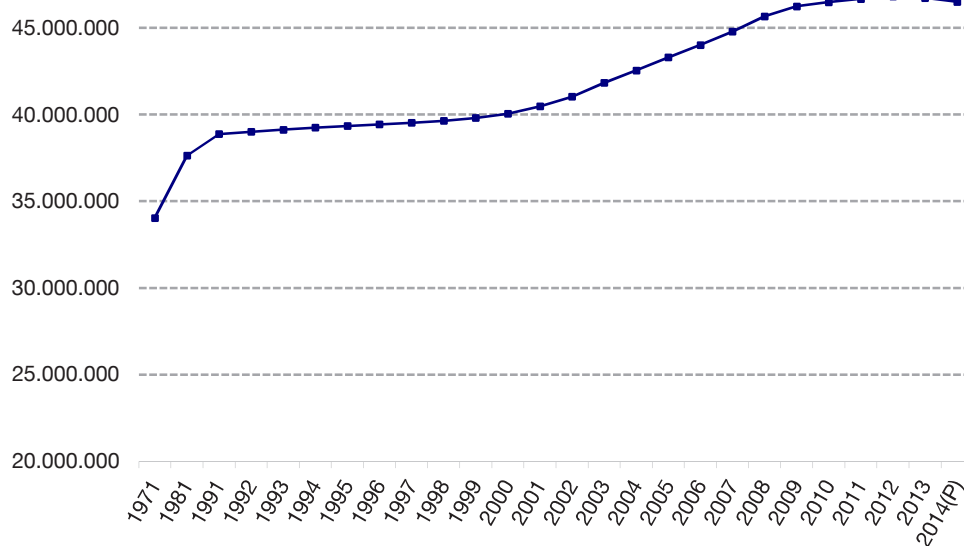
Nota: Tasa de crecimiento respecto a 1971

9. POBLACIÓN

G.9.1 Evolución de la población de La Rioja

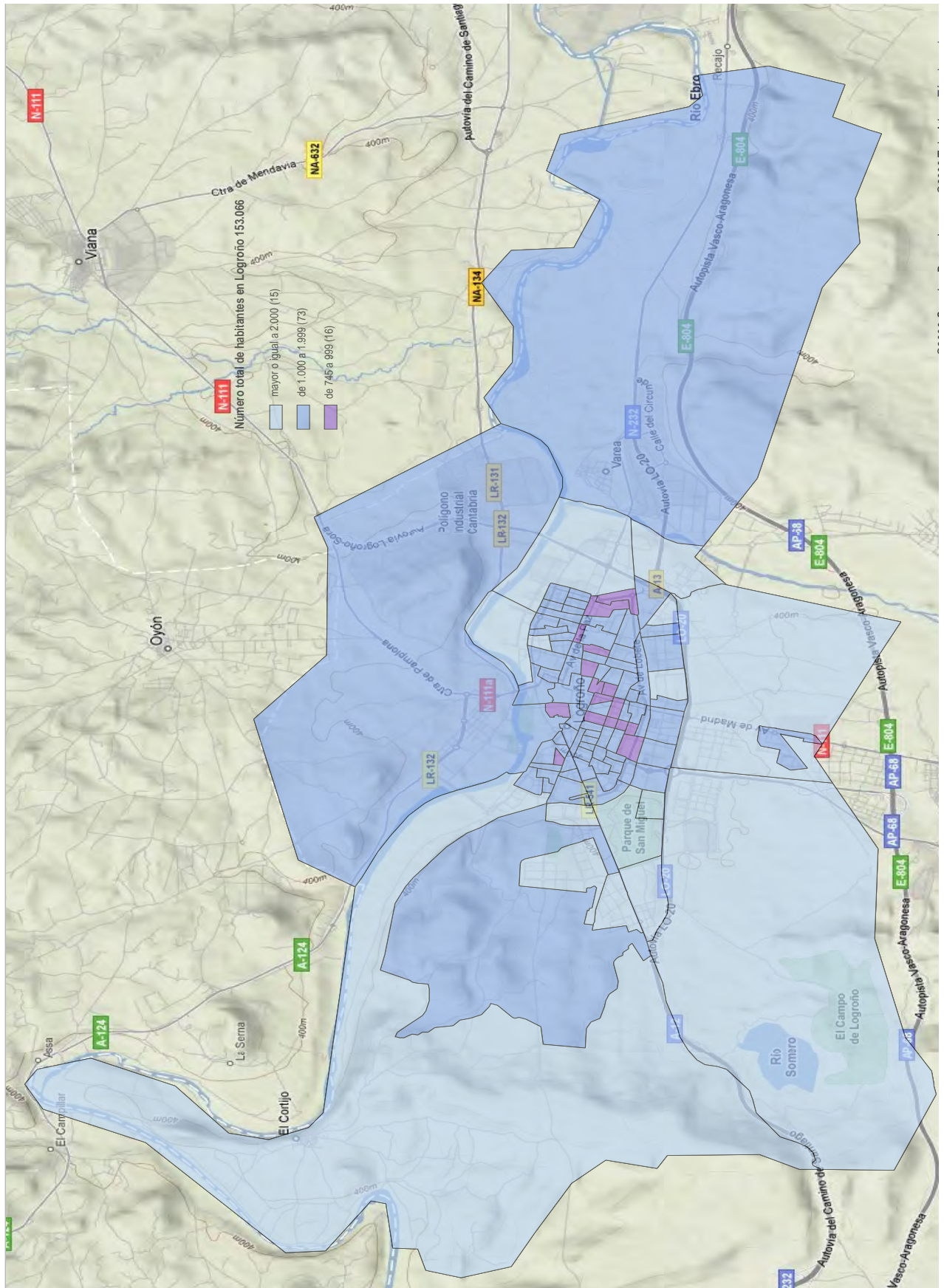


G.9.2 Evolución de la población de España



9. POBLACIÓN

G.9.3 Población de Logroño por secciones censales. Año 2013



9. POBLACIÓN

9.1.2 EVOLUCIÓN DE DENSIDADES DE POBLACIÓN (Hab./Km²)

	LA RIOJA			ESPAÑA	
	Logroño	Otros municipios	Total		Total
1998	1.570,2	27,8	52,3		78,8
1999	1.588,7	27,8	52,6		79,4
2000	1.606,2	27,3	52,4		80,0
2001	1.645,7	27,9	53,6		81,3
2002	1.710,5	29,2	55,8		82,7
2003	1.755,1	29,8	57,0		84,4
2004	1.779,6	30,6	58,2		85,4
2005	1.821,9	31,6	59,7		87,4
2006	1.848,3	32,1	60,7		88,6
2007	1.833,6	32,8	61,2		89,3
2008	1.886,5	33,7	62,9		91,2
2009	1.912,1	34,2	63,8		92,4
2010	1.918,9	34,2	63,9		92,9
2011	1.918,8	34,3	64,0		93,3
2012	1.928,4	34,3	64,1		93,4
2013	1.924,1	34,0	63,8		92,4

FUENTE: Revisión del Padrón Municipal de Habitantes a 1 de enero para Logroño y Otros municipios. INE.
Cifras de población para densidades totales

9.1.3 POBLACIÓN Y DISTRIBUCIÓN DE LOS MUNICIPIOS

	LA RIOJA				ESPAÑA	
	2012		2013		2013	
	Nº municipios	Nº habitantes	Nº municipios	Nº habitantes	Nº municipios	Nº habitantes
TOTAL	174	323.609	174	322.027	8.117	47.129.783
Menos de 101	57	2.961	57	2.885	1.193	70.230
101 - 500	74	17.782	75	17.748	2.670	668.369
501 - 1.000	12	8.078	12	8.412	1.033	740.032
1.001 - 2.000	10	12.982	9	11.796	912	1.295.128
2.001 - 5.000	12	36.242	12	36.033	991	3.118.035
5.001 - 10.000	5	40.911	5	41.306	560	3.921.464
10.001 - 20.000	2	26.354	2	26.272	355	5.034.822
Más de 20.000	2	178.299	2	177.575	403	32.281.703

FUENTE: Elaboración propia a partir de los datos de las Revisiones Padronales a 1 de enero. INE.

9. POBLACIÓN

9.1.4 ESTRUCTURA DE LA POBLACIÓN SEGÚN REVISIÓN PADRONAL

	LA RIOJA						ESPAÑA		
	2013			2014(A)			2014(A)		
	Hombres	Mujeres	Total	Hombres	Mujeres	Total	Hombres	Mujeres	Total
TOTAL	160.159	161.868	322.027	157.959	160.785	318.744	22.965.052	23.760.112	46.725.164
De 0 a 4 años	8.602	8.048	16.650	8.158	7.666	15.824	1.177.822	1.109.210	2.287.032
De 5 a 9 años	8.396	8.115	16.511	8.510	8.111	16.621	1.271.162	1.202.527	2.473.689
De 10 a 14 años	7.599	7.195	14.794	7.663	7.364	15.027	1.162.193	1.104.285	2.266.478
De 15 a 19 años	7.261	7.107	14.368	7.138	7.092	14.230	1.105.632	1.041.296	2.146.928
De 20 a 24 años	8.082	7.952	16.034	7.764	7.515	15.279	1.224.719	1.182.230	2.406.949
De 25 a 29 años	9.448	9.420	18.868	8.837	8.931	17.768	1.406.744	1.399.250	2.805.994
De 30 a 34 años	12.805	11.935	24.740	11.575	11.171	22.746	1.782.227	1.735.187	3.517.414
De 35 a 39 años	14.524	13.267	27.791	14.253	13.218	27.471	2.088.632	1.986.726	4.075.358
De 40 a 44 años	13.579	12.468	26.047	13.562	12.446	26.008	1.982.074	1.900.858	3.882.932
De 45 a 49 años	12.511	12.207	24.718	12.432	12.242	24.674	1.865.437	1.839.484	3.704.921
De 50 a 54 años	11.870	11.490	23.360	11.899	11.551	23.450	1.661.826	1.679.918	3.341.744
De 55 a 59 años	10.190	9.813	20.003	10.329	10.117	20.446	1.415.431	1.467.882	2.883.313
De 60 a 64 años	8.678	8.478	17.156	8.699	8.498	17.197	1.209.391	1.284.524	2.493.915
De 65 a 69 años	7.572	8.023	15.595	7.800	8.128	15.928	1.103.729	1.224.276	2.328.005
De 70 a 74 años	5.647	6.168	11.815	6.071	6.647	12.718	833.544	975.194	1.808.738
De 75 a 79 años	5.514	6.990	12.504	5.148	6.547	11.695	713.564	937.631	1.651.195
De 80 a 84 años	4.443	6.321	10.764	4.547	6.437	10.984	558.545	844.971	1.403.516
De 85 y más años	3.438	6.871	10.309	3.574	7.104	10.678	402.380	844.663	1.247.043

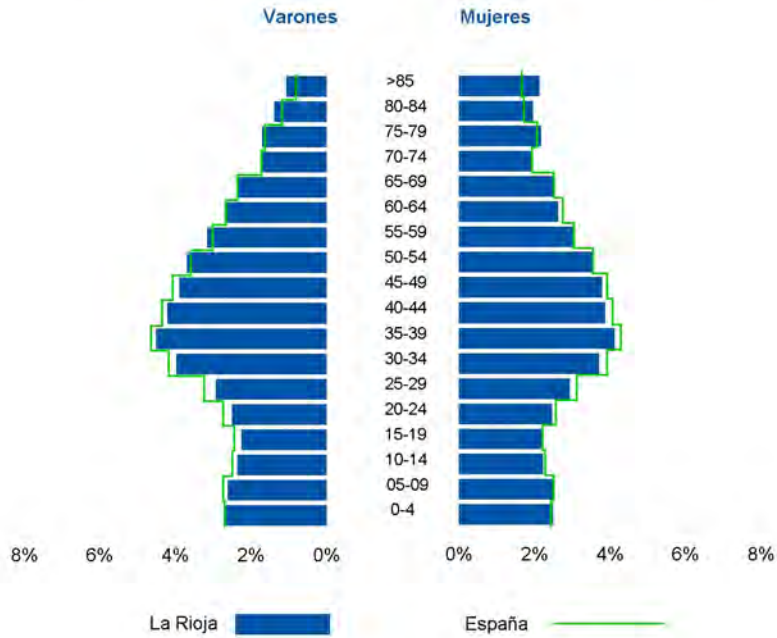
FUENTE: Estadística del Padrón Continuo. INE.

(A) Datos avance

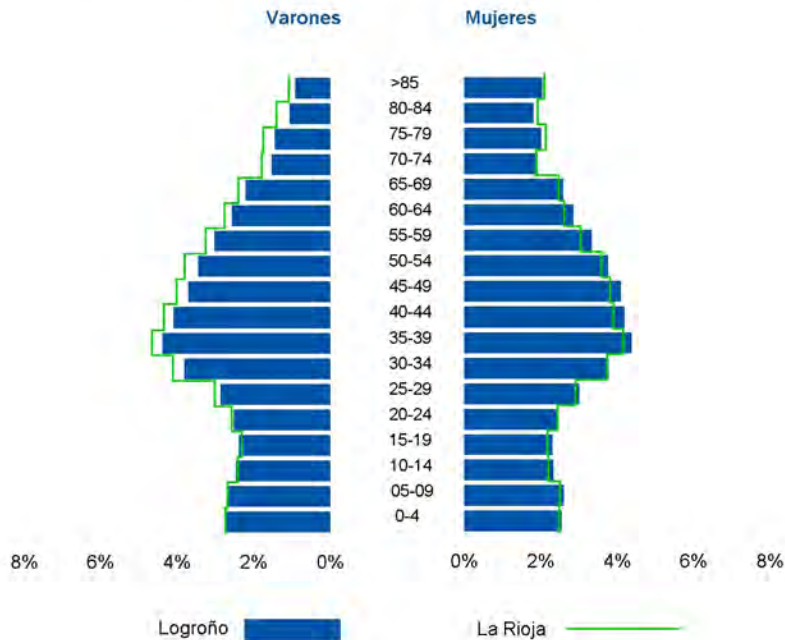
9. POBLACIÓN

G.9.4 Pirámides de edades

PIRÁMIDE DE EDADES. LA RIOJA AÑO 2013 Y PERFIL ESPAÑA AÑO 2013



PIRÁMIDE DE EDADES. LOGROÑO AÑO 2013 Y PERFIL LA RIOJA AÑO 2013



9. POBLACIÓN

9.1.5 POBLACIÓN RESIDENTE SEGÚN EL LUGAR DE NACIMIENTO

	2013			2014 (A)		
	Hombres	Mujeres	Total	Hombres	Mujeres	Total
TOTAL	160.159	161.868	322.027	157.959	160.785	318.744
Nacidos en La Rioja	105.548	106.403	211.951	105.449	106.326	211.775
Nacidos fuera de La Rioja	54.611	55.465	110.076	52.510	54.459	106.969
Andalucía	2.094	1.997	4.091	2.097	2.010	4.107
Aragón	1.906	2.026	3.932	1.902	2.044	3.946
Asturias	538	526	1.064	535	535	1.070
Balears	71	80	151	77	81	158
Canarias	141	151	292	143	146	289
Cantabria	564	719	1.283	575	712	1.287
Castilla y León	7.469	8.099	15.568	7.401	8.070	15.471
Castilla-La Mancha	744	712	1.456	739	703	1.442
Cataluña	1.362	1.260	2.622	1.366	1.276	2.642
C. Valenciana	451	509	960	475	519	994
Extremadura	1.107	1.101	2.208	1.098	1.093	2.191
Galicia	952	863	1.815	930	863	1.793
Madrid	1.962	1.746	3.708	1.962	1.743	3.705
Murcia	191	170	361	193	175	368
Navarra	3.152	3.973	7.125	3.131	3.976	7.107
País Vasco	7.238	7.936	15.174	7.180	7.887	15.067
Ceuta	40	34	74	38	30	68
Melilla	45	42	87	49	43	92
Extranjero	24.579	23.520	48.099	22.613	22.552	45.165
Antiguos territorios españoles	5	1	6	6	1	7

FUENTE: Estadística del Padrón Continuo. INE.

(A) Datos avance

9. POBLACIÓN

9.1.6 POBLACIÓN EXTRANJERA POR PAÍSES DE NACIMIENTO

	LA RIOJA				ESPAÑA	
	2012		2013		2013	
	Hombres	Mujeres	Hombres	Mujeres	Hombres	Mujeres
TOTAL	24.561	21.812	23.157	21.247	2.854.720	2.691.518
PAÍSES EUROPEOS	12.359	11.117	11.983	11.130	1.413.074	1.366.443
UNIÓN EUROPEA	11.466	10.186	11.095	10.183	1.312.575	1.230.086
Alemania	53	34	52	29	81.292	83.227
Austria	-	5	-	5	4.323	4.761
Bélgica	13	14	13	12	16.920	16.030
Bulgaria	457	399	429	396	82.773	75.345
Chipre	-	1	-	1	154	122
Dinamarca	7	5	6	5	6.002	5.720
Eslovenia	4	7	4	6	617	666
España	2.295	2.176	2.535	2.341	241.573	228.009
Estonia	1	1	1	-	718	1.164
Finlandia	3	3	3	4	6.203	7.450
Francia	140	142	131	137	49.603	48.629
Grecia	9	6	9	6	2.400	1.527
Hungría	21	23	17	23	4.431	5.131
Irlanda	10	6	12	10	9.230	8.246
Italia	114	50	110	53	61.079	37.674
Letonia	8	2	5	2	1.765	2.510
Lituania	54	18	35	16	9.640	10.011
Luxemburgo	-	1	-	-	378	352
Malta	1	1	-	1	169	126
Países Bajos	28	20	23	17	24.253	21.699
Polonia	139	133	107	108	34.800	37.386
Portugal	2.127	943	1.767	845	69.094	42.287
Reino Unido	92	74	86	76	182.544	179.464
República Checa	9	10	6	6	3.670	5.312
República Eslovaca	14	11	9	6	3.386	4.347
Rumanía	5.864	6.099	5.733	6.076	405.998	391.380
Suecia	3	2	2	2	9.560	11.511
PAISES EUROPEOS NO COMUNIT.	893	931	888	947	100.499	136.357
Albania	13	11	11	10	1.056	814
Andorra	-	1	-	1	485	517
Armenia	172	155	182	169	5.451	5.401
Belarús	3	9	3	11	1.231	2.520
Bosnia y Herzegovina	13	19	12	15	724	719
Croacia	1	6	1	5	712	735
Georgia	339	318	333	323	5.252	5.590
Macedonia (Ex-Rep.Yug.)	4	2	3	2	317	286
Moldavia	95	88	86	77	8.504	9.038
Noruega	1	1	-	-	9.494	9.518
Rusia	68	163	64	168	18.657	41.160
Serbia	4	3	6	2	1.731	1.658
Suiza	9	6	9	5	8.458	8.824
Turquía	10	5	12	8	2.192	1.318
Ucrania	161	144	166	150	35.409	47.406
Resto de Países Europeos	-	-	-	1	826	853

.../...

9. POBLACIÓN

9.1.6 POBLACIÓN EXTRANJERA POR PAÍS DE NACIMIENTO. (Continuación)

	LA RIOJA				ESPAÑA	
	2012		2013		2013	
	Hombres	Mujeres	Hombres	Mujeres	Hombres	Mujeres
ÁFRICA	5.461	3.531	5.141	3.512	583.690	339.274
Angola	28	6	28	7	1.817	1.372
Argelia	560	293	532	281	37.851	18.460
Benín	5	2	5	2	271	106
Burkina Faso	17	9	17	10	909	268
Cabo Verde	1	3	1	2	1.393	1.792
Camerún	26	17	28	16	3.658	1.913
Congo	37	27	33	27	1.153	739
Costa De Marfil	59	35	50	33	2.338	733
Egipto	9	7	6	6	2.348	986
Gambia	18	7	14	5	14.385	3.131
Ghana	264	75	235	77	12.602	2.931
Guinea	37	24	48	32	7.508	2.552
Guinea Ecuatorial	20	68	20	62	4.208	7.646
Guinea-Bissau	10	-	6	-	4.562	1.318
Kenia	1	7	1	6	429	1.006
Mali	184	34	169	34	20.009	1.970
Marruecos	3.936	2.815	3.706	2.810	382.719	260.521
Mauritania	6	1	7	1	7.516	1.967
Nigeria	84	65	81	60	21.999	14.758
Rep. Democrática Del Congo	7	3	4	2	739	439
Senegal	114	17	111	19	48.331	10.030
Sierra Leona	3	1	2	1	637	271
Sudáfrica	1	1	2	1	1.018	892
Túnez	7	4	8	4	1.500	674
Resto de Países Africanos	27	10	27	14	3.790	2.799
AMÉRICA	4.183	5.695	3.719	5.182	654.132	846.514
Costa Rica	3	4	3	2	923	1.152
Cuba	130	216	122	217	25.506	31.590
El Salvador	4	17	5	16	2.664	4.377
Guatemala	15	15	10	18	1.574	2.691
Honduras	12	29	14	34	9.731	27.876
Nicaragua	5	11	4	14	4.038	14.988
Panamá	2	4	4	2	949	1.330
República Dominicana	120	166	126	172	37.559	51.940
Canadá	3	12	4	7	1.545	1.919
Estados Unidos de América	30	35	29	34	12.415	13.689
México	24	48	18	49	10.712	15.690
Argentina	291	321	269	287	77.162	73.667
Bolivia	864	1.279	773	1.194	66.741	97.931
Brasil	153	485	140	459	33.046	63.079
Chile	92	98	89	98	18.487	19.709
Colombia	1.150	1.482	1.005	1.295	98.287	124.691
Ecuador	929	939	787	788	125.798	122.526
Paraguay	32	124	24	112	23.438	58.676
Perú	155	192	137	179	52.448	58.820
Uruguay	81	86	72	78	23.797	23.607
Venezuela	86	127	83	124	26.485	35.608
Resto de América	2	5	1	3	827	958

.../...

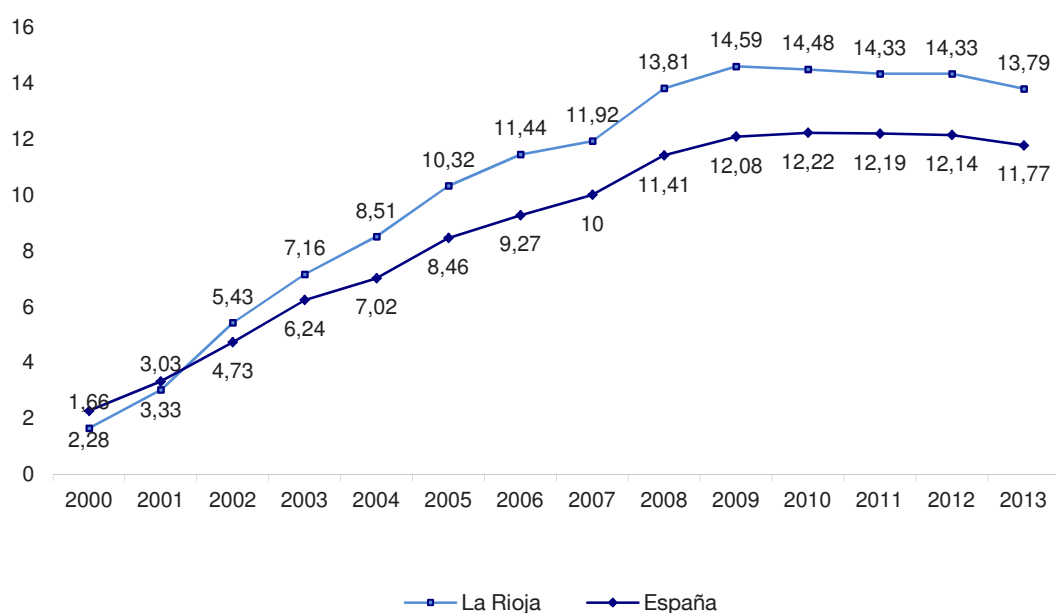
9. POBLACIÓN

9.1.6 POBLACIÓN EXTRANJERA POR PAÍSES DE NACIMIENTO. (Continuación)

	LA RIOJA				ESPAÑA	
	2012	2013	2013	2013	2013	2013
	Hombres	Mujeres	Hombres	Mujeres	Hombres	Mujeres
ASIA	2.554	1.465	2.311	1.419	202.003	137.700
Arabia Saudí	3	-	2	-	397	219
Bangladesh	1	2	1	2	10.477	2.399
China	269	242	265	232	78.246	72.451
Corea (del Sur)	1	-	1	1	1.454	2.020
Filipinas	6	10	4	10	10.626	17.498
India	26	25	18	23	23.634	10.781
Indonesia	-	-	1	-	1.029	832
Irán	3	2	1	2	2.525	1.754
Iraq	6	6	6	7	800	476
Israel	1	1	-	1	1.182	781
Japón	1	4	1	4	2.075	3.523
Jordania	3	1	2	2	619	341
Kazajstán	4	1	4	-	496	815
Líbano	1	1	2	1	1.035	629
Pakistán	2.223	1.154	1.997	1.117	59.867	16.437
Siria	1	-	2	1	1.685	1.038
Tailandia	1	6	-	6	403	1.335
Resto de Países Asiáticos	4	10	4	10	5.453	4.371
OCEANÍA	4	4	3	4	1.821	1.587
Australia	4	2	3	2	1.261	1.146
Nueva Zelanda	-	2	-	2	486	371
Resto de Países de Oceanía	-	-	-	-	74	70

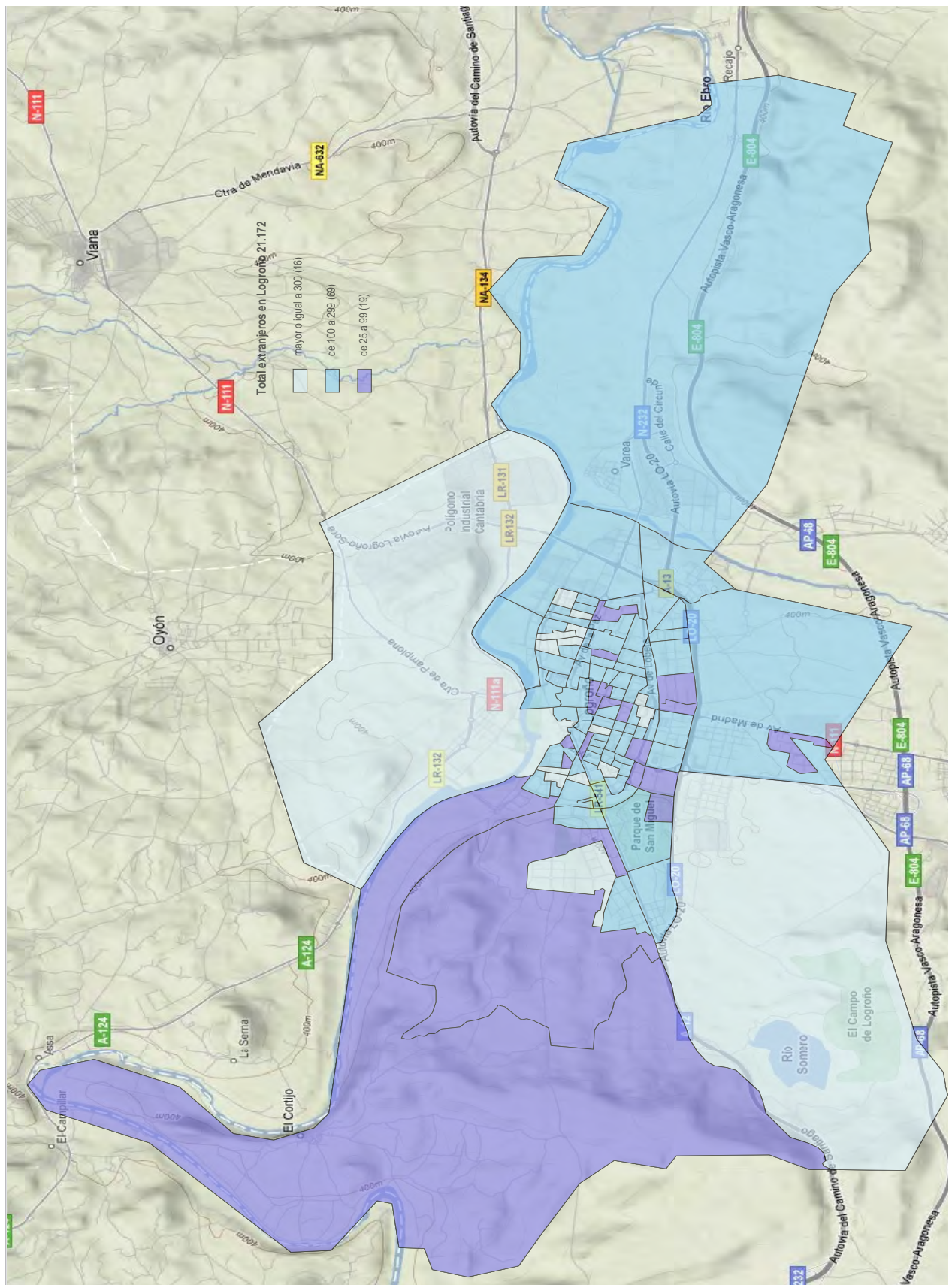
FUENTE: Padrón Municipal de Habitantes. INE.

G.9.5 Evolución del % de extranjeros



9. POBLACIÓN

G.9.6 Población extranjera en Logroño por secciones censales. Año 2013



9. POBLACIÓN**9.2 MOVIMIENTO NATURAL DE LA POBLACIÓN****9.2.1 MOVIMIENTO NATURAL DE POBLACIÓN SEGÚN LUGAR DE RESIDENCIA**

	LA RIOJA					ESPAÑA
	2008	2009	2010	2011	2012	2012
LA RIOJA						
Matrimonios	1.332	1.217	1.135	1.091	1.133	168.556
Nacimientos						
Totales	3.518	3.330	3.374	3.172	3.188	454.648
Hombres	1.814	1.722	1.764	1.623	1.631	234.386
Mujeres	1.704	1.608	1.610	1.549	1.557	220.262
Defunciones						
Totales	2.860	2.745	2.855	2.885	3.023	402.950
Hombres	1.509	1.453	1.457	1.494	1.608	205.920
Mujeres	1.351	1.292	1.398	1.391	1.415	197.030
Crecimiento vegetativo	658	585	519	287	165	51.698
Crec. por 1.000 habitantes	2,07	1,83	1,62	0,89	0,51	1,09
LOGROÑO (1)						
Matrimonios	610	595	536	503	521	55.046
Nacimientos						
Totales	1.670	1.586	1.663	1.592	1.561	142.596
Hombres	858	808	868	818	797	73.302
Mujeres	812	778	795	774	764	69.294
Defunciones						
Totales	1.158	1.174	1.227	1.250	1.276	131.877
Hombres	583	597	618	605	665	64.697
Mujeres	575	577	609	645	611	67.180
Crecimiento vegetativo	512	412	436	342	285	10.719
Crec. por 1.000 habitantes	3,41	2,71	2,86	2,24	1,86	0,71

FUENTE: *Movimiento Natural de Población. INE.*(1): *Los datos de España, en este apartado, corresponden a las sumas de las capitales de provincia.*NOTA: *Crecimiento por 1.000 habitantes calculado con población a 1 de enero, según Padrón (INE).*

9. POBLACIÓN

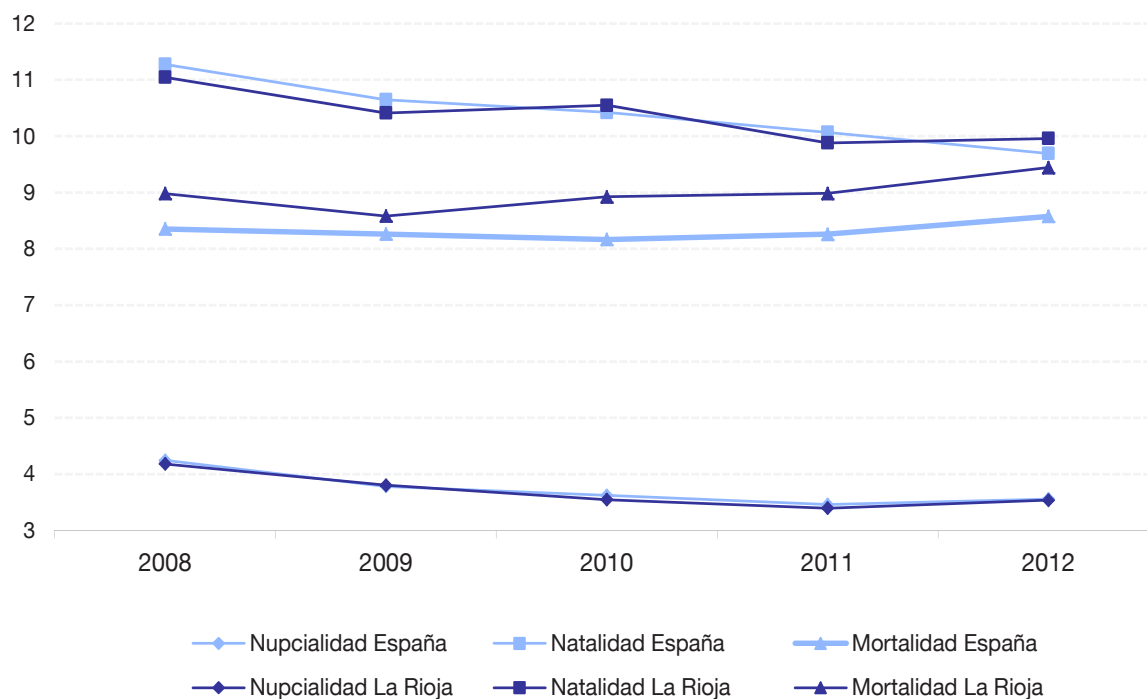
9.2.2 TASAS BRUTAS DE NUPCIALIDAD, NATALIDAD Y MORTALIDAD

Unidades: dato por 1.000 habitantes

	2008	2009	2010	2011	2012
NUPCIALIDAD					
La Rioja	4,18	3,81	3,55	3,40	3,54
España	4,25	3,78	3,62	3,46	3,56
NATALIDAD					
La Rioja	11,05	10,41	10,55	9,88	9,96
España	11,28	10,65	10,42	10,07	9,69
MORTALIDAD					
La Rioja	8,98	8,58	8,92	8,99	9,44
España	8,36	8,26	8,17	8,26	8,58

FUENTE: Indicadores Demográficos Básicos. INE.

G.9.7 Evolución de las tasas brutas de nupcialidad, natalidad y mortalidad (por 1.000 hab.)



9. POBLACIÓN

9.2.3 NACIMIENTOS SEGÚN EDAD DE LA MADRE

	LA RIOJA					ESPAÑA
	2008	2009	2010	2011	2012	2012
TOTAL	3.518	3.330	3.374	3.172	3.188	454.648
Menos de 15 años	-	-	-	2	-	143
De 15 a 19 años	107	77	89	65	69	9.581
De 20 a 24 años	375	350	288	263	237	35.934
De 25 a 29 años	731	630	626	594	529	86.096
De 30 a 34 años	1.404	1.327	1.326	1.221	1.206	169.939
De 35 a 39 años	773	828	870	873	981	124.666
De 40 a 44 años	124	110	168	136	151	26.535
De 45 a 49 años	4	8	6	17	13	1.630
De 50 y más años	-	-	1	1	2	124

FUENTE: *Movimiento Natural de Población. INE.*

9.2.4 DEFUNCIONES SEGÚN COMUNIDAD AUTÓNOMA DE RESIDENCIA

	LA RIOJA						ESPAÑA	
	2010		2011		2012		2012	
	Hombres	Mujeres	Hombres	Mujeres	Hombres	Mujeres	Hombres	Mujeres
TOTAL	1.457	1.398	1.494	1.391	1.608	1.415	205.920	197.030
Menores de 1 año	3	3	9	6	5	4	772	632
De 1 a 5 años	2	1	-	-	1	2	195	165
De 6 a 10 años	1	-	1	-	3	-	118	86
De 11 a 15 años	-	-	1	1	-	-	150	96
De 16 a 20 años	1	-	1	1	-	2	334	162
De 21 a 25 años	-	3	4	1	3	1	524	218
De 26 a 30 años	5	1	2	1	3	3	726	341
De 31 a 35 años	4	1	5	4	9	3	1.232	568
De 36 a 40 años	12	5	14	2	14	5	1.886	973
De 41 a 45 años	18	10	12	11	12	9	3.172	1.527
De 46 a 50 años	30	11	28	16	28	14	5.053	2.538
De 51 a 55 años	48	18	45	19	51	24	7.470	3.417
De 56 a 60 años	61	23	75	19	73	29	9.719	4.205
De 61 a 65 años	98	37	92	28	91	32	13.209	5.498
De 66 a 70 años	104	38	128	41	120	50	16.729	7.537
De 71 a 75 años	143	76	131	71	146	58	21.124	11.376
De 76 a 80 años	250	152	228	146	268	166	33.027	23.831
De 81 a 85 años	289	297	306	286	313	266	38.944	39.323
De 86 a 90 años	257	373	271	353	271	347	32.572	48.182
De 91 a 95 años	92	241	108	262	149	277	14.498	32.301
De 96 a 100 años	35	92	29	106	43	108	3.991	11.990
De más de 100 años	4	16	4	17	5	15	475	2.064

FUENTE: *Elaboración propia a partir del Movimiento Natural de la Población. INE.*

9. POBLACIÓN

9.3 MOVIMIENTOS MIGRATORIOS

9.3.1 INMIGRACIÓN INTERIOR POR COMUNIDAD AUTÓNOMA DE PROCEDENCIA

	LA RIOJA						ESPAÑA	
	2011		2012		2013 (P)		2013 (P)	
	Españoles	Extranjeros	Españoles	Extranjeros	Españoles	Extranjeros	Españoles	Extranjeros
TOTAL	2.688	1.266	2.669	1.120	2.737	1.001	276.053	104.995
Andalucía	177	91	157	80	153	81	38.750	13.151
Aragón	183	78	188	87	227	78	8.437	4.380
Asturias	77	18	71	20	57	11	6.691	1.527
Baleares	36	25	49	16	34	22	9.911	3.609
Canarias	70	16	64	16	59	12	12.315	3.647
Cantabria	62	17	81	10	98	15	4.867	1.142
Castilla y León	396	109	364	119	348	73	22.325	5.808
Castilla-La Mancha	52	68	64	66	51	44	26.607	10.355
Cataluña	216	147	175	140	184	128	26.878	15.573
C. Valenciana	132	109	121	110	146	92	24.257	12.607
Extremadura	25	5	44	7	25	11	8.891	1.652
Galicia	71	24	86	16	81	18	12.253	2.433
Madrid	252	127	245	81	275	106	45.533	16.244
Murcia	20	60	13	28	19	32	7.499	5.309
Navarra	365	199	402	162	419	139	4.491	1.851
País Vasco	548	170	528	160	553	133	10.309	3.378
La Rioja	-	-	-	-	-	-	2.532	1.528
Ceuta	4	-	8	-	3	1	1.843	250
Melilla	3	3	9	5	5	6	1.665	550

FUENTE: Estadística de Migraciones. INE.

9. POBLACIÓN

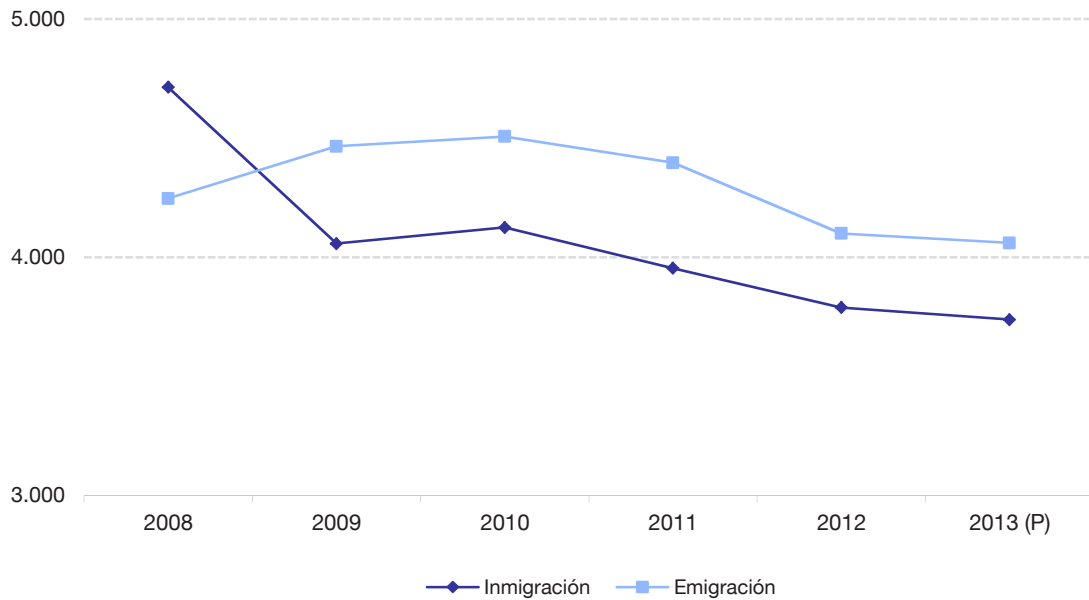
9.3.2 EMIGRACIÓN INTERIOR POR COMUNIDAD AUTÓNOMA DE DESTINO

	LA RIOJA						ESPAÑA	
	2011		2012		2013 (P)		2013 (P)	
	Españoles	Extranjeros	Españoles	Extranjeros	Españoles	Extranjeros	Españoles	Extranjeros
TOTAL	2.719	1.678	2.596	1.504	2.532	1.528	276.053	104.995
Andalucía	158	111	147	130	147	126	31.251	13.485
Aragón	207	112	202	63	190	80	8.433	4.191
Asturias	53	21	61	18	55	15	5.900	1.480
Baleares	34	14	37	15	32	10	14.536	3.986
Canarias	89	19	81	13	71	14	14.865	4.251
Cantabria	72	27	54	23	59	9	4.663	1.171
Castilla y León	279	133	247	98	230	89	15.922	3.895
Castilla-La Mancha	45	59	37	43	36	40	20.807	6.680
Cataluña	210	220	183	170	194	169	27.197	13.429
C. Valenciana	128	184	123	157	107	160	23.976	13.200
Extremadura	30	19	31	26	24	23	7.982	1.526
Galicia	74	42	112	46	87	24	11.971	2.662
Madrid	349	144	317	166	336	136	58.651	18.264
Murcia	19	67	20	68	28	77	8.372	6.008
Navarra	430	252	348	182	386	240	4.123	2.140
País Vasco	531	248	587	277	543	312	11.045	5.897
La Rioja	0	0	0	0	0	0	2.737	1.001
Ceuta	3	3	4	2	1	0	1.830	635
Melilla	7	3	4	8	4	6	1.790	1.098

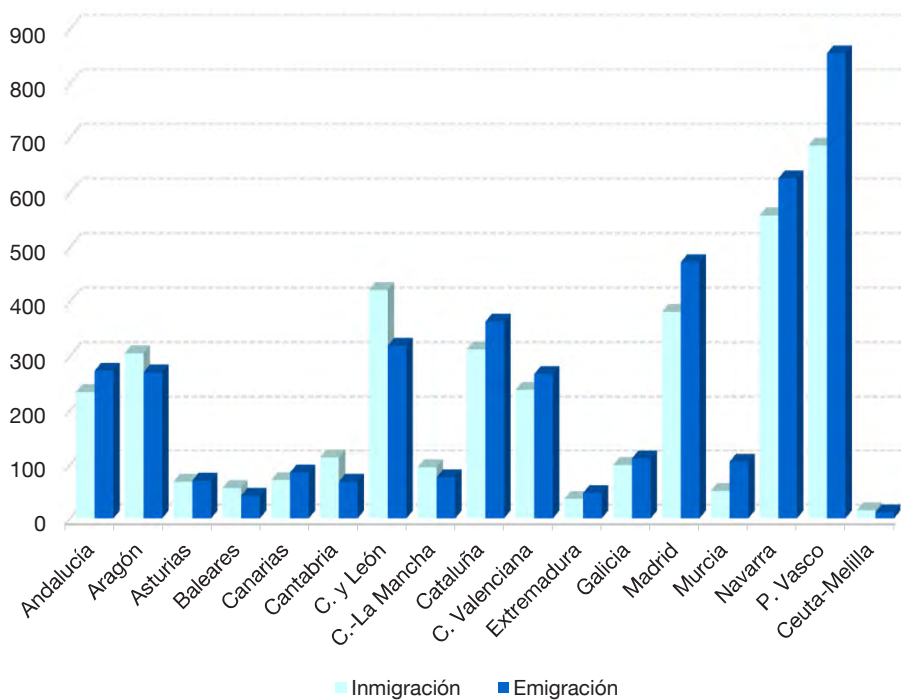
FUENTE: Estadística de Migraciones. INE.

9. POBLACIÓN

G.9.8 Evolución de la inmigración y emigración interior en La Rioja



G.9.9 Movimientos migratorios en La Rioja, por CC.AA. de procedencia y destino. Año 2013 (P)



9. POBLACIÓN

9.3.3 INMIGRANTES PROCEDENTES DEL EXTRANJERO

	LA RIOJA								ESPAÑA	
	2010		2011		2012		2013 (P)		2013 (P)	
	Esp.	Extr.	Esp.	Extr.	Esp.	Extr.	Esp.	Extr.	Esp.	Extr.
TOTAL	94	2.858	108	2.492	99	1.546	104	1.222	33.393	257.648
Sexo										
Varones	53	1.389	55	1.152	56	729	48	631	16.988	127.932
Mujeres	40	1.470	54	1.338	42	818	56	591	16.405	129.716
Grupos de edad										
Menores de 14 años	35	733	20	577	26	338	25	259	7.336	40.455
De 15 a 19 años	3	328	11	277	3	155	7	113	2.380	21.039
De 20 a 29 años	5	743	16	687	10	421	14	358	4.083	75.295
De 30 a 39 años	18	526	28	413	18	296	12	240	5.357	51.698
De 40 a 49 años	11	290	8	262	10	158	12	131	4.946	29.308
De 50 a 59 años	7	141	13	152	8	106	10	67	3.511	18.489
De 60 a 64 años	5	44	2	61	4	29	6	22	1.823	7.990
De 65 y más	9	53	9	63	19	44	16	33	3.955	13.375

FUENTE: Estadística de Migraciones. INE.

(P): Datos provisionales

9.3.4 NACIONALIDAD DE LOS INMIGRANTES PROCEDENTES DEL EXTRANJERO

	LA RIOJA						ESPAÑA	
	2011		2012		2013 (P)		2013 (P)	
	Hombres	Mujeres	Hombres	Mujeres	Hombres	Mujeres	Hombres	Mujeres
Total	1207	1392	785	860	679	647	144.920	146.121
España	55	54	56	42	48	56	16.988	16.405
Total extranjero	1153	1339	729	818	630	591	127.932	129.716
Unión Europea	447	512	232	292	185	178	46.978	45.629
Resto de Europa	61	79	34	56	30	47	7.461	9.980
África	172	172	148	134	153	125	24.085	16.294
América	213	299	179	223	142	159	32.898	44.498
América del N. y C.	42	71	49	64	36	50	13.100	19.501
Sudamérica	171	228	130	159	106	109	19.798	24.997
Asia	260	276	136	113	120	82	16.156	13.053
Oceanía	-	1	-	-	-	-	266	232
Apátridas	-	-	-	-	-	-	88	30

FUENTE: Estadística de Migraciones. INE.

9. POBLACIÓN

9.3.5 EMIGRANTES CON DESTINO AL EXTRANJERO

	LA RIOJA								ESPAÑA	
	2010		2011		2012		2013 (P)		2013 (P)	
	Esp.	Extr.	Esp.	Extr.	Esp.	Extr.	Esp.	Extr.	Esp.	Extr.
TOTAL	194	2.810	288	2.692	281	3.530	460	4.387	79.306	468.584
Sexo										
Varones	100	1.828	151	1.728	148	2.119	243	2.648	41.719	267.216
Mujeres	93	983	137	964	133	1.412	217	1.739	37.586	201.369
Grupos de edad										
Menores de 14 años	44	348	66	380	60	513	116	554	16.457	50.549
De 15 a 19 años	8	102	16	154	14	152	30	203	3.365	20.343
De 20 a 29 años	32	807	59	670	58	827	75	967	13.925	111.804
De 30 a 39 años	56	786	67	782	55	1.093	118	1.250	21.009	142.938
De 40 a 49 años	23	431	43	442	53	529	74	846	12.917	77.101
De 50 a 59 años	9	218	16	151	16	293	24	419	5.814	37.433
De 60 a 64 años	4	44	7	45	4	64	8	101	1.590	10.063
De 65 y más	17	73	14	70	21	58	12	51	4.229	18.353

FUENTE: Estadística de Migraciones. INE.

9.3.6 EMIGRANTES CON DESTINO AL EXTRANJERO POR PAÍS DE DESTINO

	LA RIOJA						ESPAÑA	
	2011		2012		2013 (P)		2013 (P)	
	Hombres	Mujeres	Hombres	Mujeres	Hombres	Mujeres	Hombres	Mujeres
Total extranjero	1879	1101	2.267	1.545	2.891	1.956	308.935	238.955
Europa	858	580	1.250	862	1.562	1.045	129.977	106.481
Unión Europea	815	556	1.171	855	1.478	1.032	118.119	95.458
Resto de Europa	43	24	79	7	84	13	11.858	11.023
África	364	93	374	111	356	171	50.501	15.504
América	421	362	415	476	582	595	99.842	103.134
América del N. y C.	46	46	21	66	69	87	17.855	20.683
Sudamérica	375	316	394	410	513	508	81.987	82.451
Asia	236	67	225	95	392	143	28.052	13.140
Oceanía	1	-	2	1	-	1	562	698

FUENTE: Estadística de Migraciones. INE.