

1. CARACTERÍSTICAS GENERALES DE LA POBLACIÓN EN LA RIOJA

1.1 Introducción a los factores demográficos

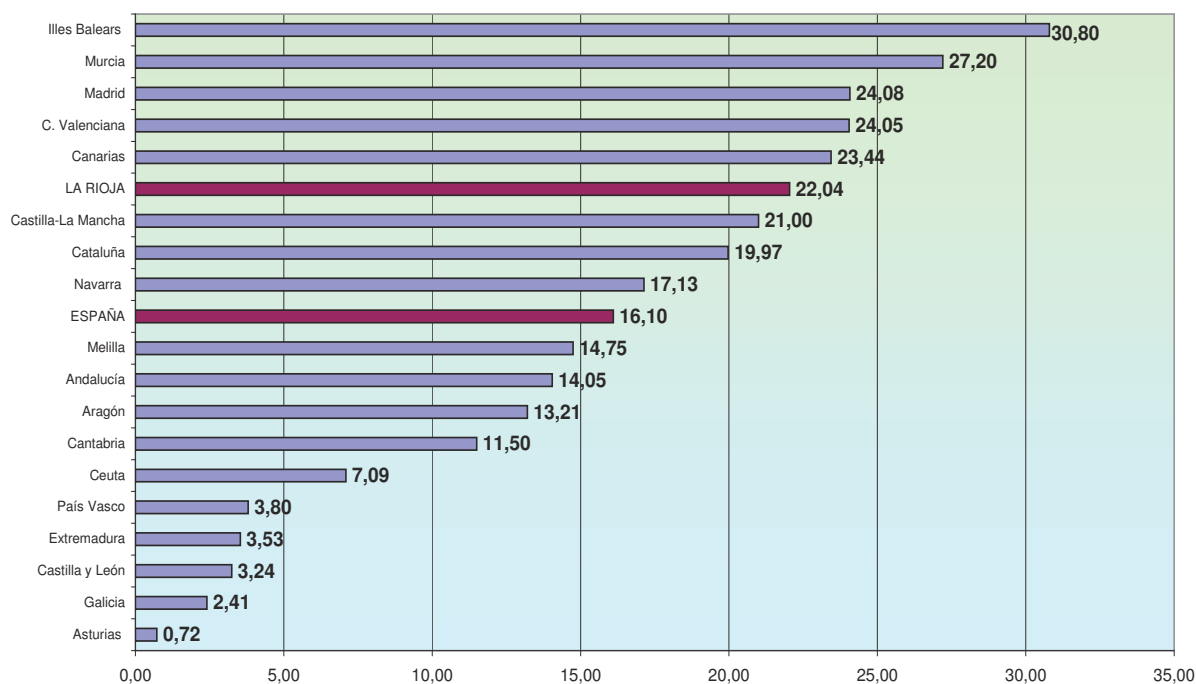
La evolución demográfica de La Rioja se ha caracterizado en el pasado reciente por una fuerte expansión como resultado principalmente de los intensos flujos inmigratorios registrados. Sin embargo, a partir de 2008 se ha producido una apreciable ralentización del incremento poblacional, que posiblemente esté asociada, por una parte, a la reducción del número de extranjeros en la región. Otro factor de peso hace referencia a la caída de la natalidad, debido al efecto combinado de un indicador coyuntural de fecundidad bajo así como de la entrada en edad fértil de generaciones menos numerosas, nacidas durante la crisis de natalidad de la década de los 80 y primeros años de los 90.

Aun con todo, la población riojana no deja de crecer pues, según el Padrón Municipal a 1 de enero de 2010 elaborado por el Instituto Nacional de Estadística (INE), en nuestra región residen 322.415 personas, una cifra histórica que en la última década ha sumado 58.237 personas, lo que supone un 22,04%, casi 6 puntos por encima de la media nacional (16,10%).

La población riojana asciende a 322.415 habitantes en 2010, el 0,69% de España

En relación al año 2009, el número de residentes en La Rioja ha aumentado un 0,22% debido exclusivamente a las 964 nuevas inscripciones de ciudadanos españoles pues en el caso de los extranjeros, tal y como se explica en el siguiente capítulo, se han contabilizado 251 personas menos que el año anterior.

Variación de la población entre 2000 y 2010



Esta variación resulta algo inferior a la registrada en España, donde la población asciende a 47.021.031 habitantes (0,59%).

En la última década, el número de habitantes en La Rioja ha aumentado más de un 20%

El gráfico anterior refleja la variación porcentual que ha experimentado la población en el panorama autonómico dentro del periodo 2000-2010. Como se puede apreciar, La Rioja se posiciona entre las comunidades con mayor crecimiento demográfico (por encima del 22%), al contrario de lo que ocurre en Asturias, donde el crecimiento es prácticamente nulo o en País Vasco, Extremadura, Castilla y León y Galicia, con un incremento muy moderado.

1.2 Estructura por edades

Si la evolución de la población nos ofrece una idea del dinamismo de la región, igual de relevante resulta analizar su composición por edades. La tabla 1.1 recoge la proporción de habitantes en La Rioja según cuatro intervalos de edad.

1.1 Estructura de la población por edades. Año 2010

	La Rioja			España		
	Total	Varones	Mujeres	Total	Varones	Mujeres
Total	100,0	100,0	100,0	100,0	100,0	100,0
0-15 años	14,3	14,6	14,1	14,8	15,4	14,2
16-44 años	42,2	43,9	40,5	43,5	45,2	41,9
45-64 años	25,2	25,7	24,7	24,9	24,9	24,8
65 años y más	18,2	15,8	20,7	16,9	14,5	19,2

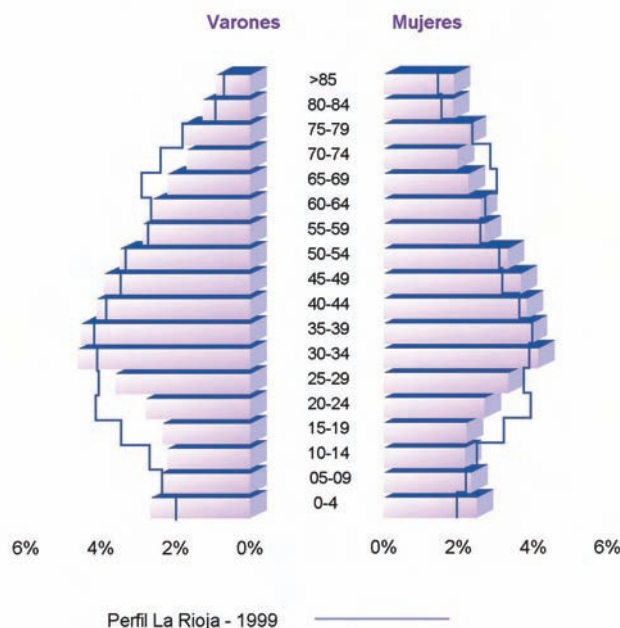
FUENTE: Revisión del Padrón Municipal de Habitantes. INE.

De este modo, se sabe que en 2010 cuatro de cada diez riojanos pertenecía al grupo de edad de entre los 16 y los 44 años, conformando así el intervalo más numeroso. Le siguen en importancia la franja de 45 a 64 años y, a cierta distancia, la que comprende a la población de 65 años en adelante, siendo ambos grupos los únicos con más peso porcentual que la media española. Si bien el grupo más veterano engloba a todas las personas jubiladas, podríamos distinguir en la pirámide dos categorías muy diferentes: de 65 a 79 años (tercera edad) y de 80 y más años (cuarta edad). Por último, el colectivo más joven, de entre 0 y 15 años significa el 14,3% del conjunto de habitantes, semejante a la proporción registrada en España.

En 2010 cuatro de cada diez riojanos tenía entre 16 y 44 años

La **distribución por edades** de la población de La Rioja da como resultado una pirámide regresiva, pues su base es más estrecha que el cuerpo central y un porcentaje de ancianos relativamente grande. Es propia de los países desarrollados que han terminado la transición demográfica, pero aún están presentes sus últimas generaciones. En el futuro se convertirá irremediabilmente en una sociedad donde el intervalo más ancho se concentre en los grupos de mayor edad, dando lugar a una población envejecida.

PIRÁMIDE DE EDADES. LA RIOJA AÑO 2010



Por sexos, hasta los 60 años, se registran mayor número de hombres que de mujeres. A partir de esa edad, la diferencia a favor de las féminas va creciendo paulatinamente, debido a su mayor esperanza de vida, llegando a aproximarse al 70% del total en el grupo mayor de 85 años.

Hasta los 60 años, hay más hombres; a partir de esa edad, más mujeres

Para un mayor detalle, se puede consultar la tabla 1.4 del Anexo, donde se desglosa la población total y por sexo por grupos quinquenales.

La tabla 1.2, por su parte, recoge indicadores demográficos vinculados a tramos de edad concretos que perfilan los rasgos más característicos de la población de La Rioja en comparación a la nacional. A partir de la misma conocemos que la **esperanza de vida** es superior en casi un punto a la de España, circunstancia que puede derivarse de un conjunto de aspectos tales como una vida cada vez más larga y de mayor calidad, la mejora de factores sanitarios, entre otros.

1.2 Indicadores demográficos. La Rioja y España. Año 2010

	La Rioja	España	Diferencia
Esperanza de vida (2009)	82,5	81,6	-0,9
Tasa de dependencia (Pob. <16 + Pob. > 64 / Pob. De 16 a 64) x 100	50,3	46,2	-4,1
Índice de longevidad (Pob. >84 / Pob. > 64) x 100	15,3	13,2	-2,2
Índice de infancia (Pob. de 0 a 14) / Pob. total x 100	14,3	14,8	0,4
Índice de juventud (Pob. de 15 a 29) / Pob. total x 100	17,0	18,0	0,9
Tasa de maternidad ((Pob. de 0 a 4) / (Mujeres de 15 a 49) x 100	21,7	21,0	-0,6
Tasa de tendencia (Pob. de 0 a 4) / (Pob. De 5 a 9) x 100	108,4	106,4	-2,0
Tasa de reemplazo (Pob. de 20 a 29) / (Pob. De 55 a 64) x 100	115,3	120,6	5,4

FUENTE: Elaboración propia. Revisión del Padrón Municipal de Habitantes. INE.

ello, no es de extrañar que tanto el índice de **juventud** como el de **infancia** sean inferiores en nuestra comunidad, consecuencia de tasas de fecundidad inferiores a las nacionales arrastradas durante muchos años.

Ante estos indicadores, no cabe duda de que, como ocurre en el resto de las sociedades avanzadas, La Rioja asiste a un proceso de envejecimiento de su población. Se trata de un fenómeno que se considera un éxito de las políticas de salud pública y un indicativo del desarrollo socioeconómico. Por este motivo, lejos de plantearlo como un problema social, constituye un reto para el Gobierno de La Rioja mantener o mejorar la salud y la capacidad funcional de las personas mayores, así como su participación social y su seguridad. Todo ello requiere de una planificación estratégica de diversas acciones económicas, políticas y sociales potenciando la creación de nuevos servicios y la construcción de instalaciones adecuadas (como residencias o centros de día, entre otras), que han crecido exponencialmente en la última década.

La esperanza de vida en La Rioja es casi un punto mayor que en España

En cuanto a la tasa de **maternidad**, ese mismo año se sitúa en el 21,7% frente al 21,0% en el caso de España. En este último dato tiene mucho que ver el colectivo inmigrante en edad fértil ya que, como se explica en el siguiente apartado, un 27,7% de los nacidos en 2009 son hijos de madre extranjera.

1.3 Fenómenos demográficos: movimiento natural de la población, fecundidad, natalidad y esperanza de vida

La diferencia entre los nacimientos y las defunciones da lugar al crecimiento vegetativo, que es positivo en el caso de que el número de nacimientos sea mayor que el de las defunciones y negativo, en el supuesto contrario.

De manera que, según se desprende de la tabla 1.3, hasta el año 2002 La Rioja presentó un crecimiento vegetativo negativo dado que los nacimientos registrados no reemplazaban las defunciones de aquellos años. No obstante, dicha diferencia se ha ido recortando cada año, y a partir de 2003 cambió de signo. Desde entonces hasta 2008, los nacimientos continuaron en progresión ascendente al mismo tiempo que las defunciones se iban estabilizando, registrándose en el último año 658 nacimientos más. En cambio, en 2009 disminuyeron tanto los nacimientos como las defunciones, dando como resultado un crecimiento vegetativo de 585 personas. Este descenso de la natalidad viene determinado por la propia estructura de nuestra pirámide poblacional, al estar entrando en edad fértil generaciones de mujeres menos numerosas, nacidas durante la crisis de natalidad de la década de los 80 y primeros años de los 90.

1.3 Evolución de los fenómenos demográficos. Años 1995 - 2009

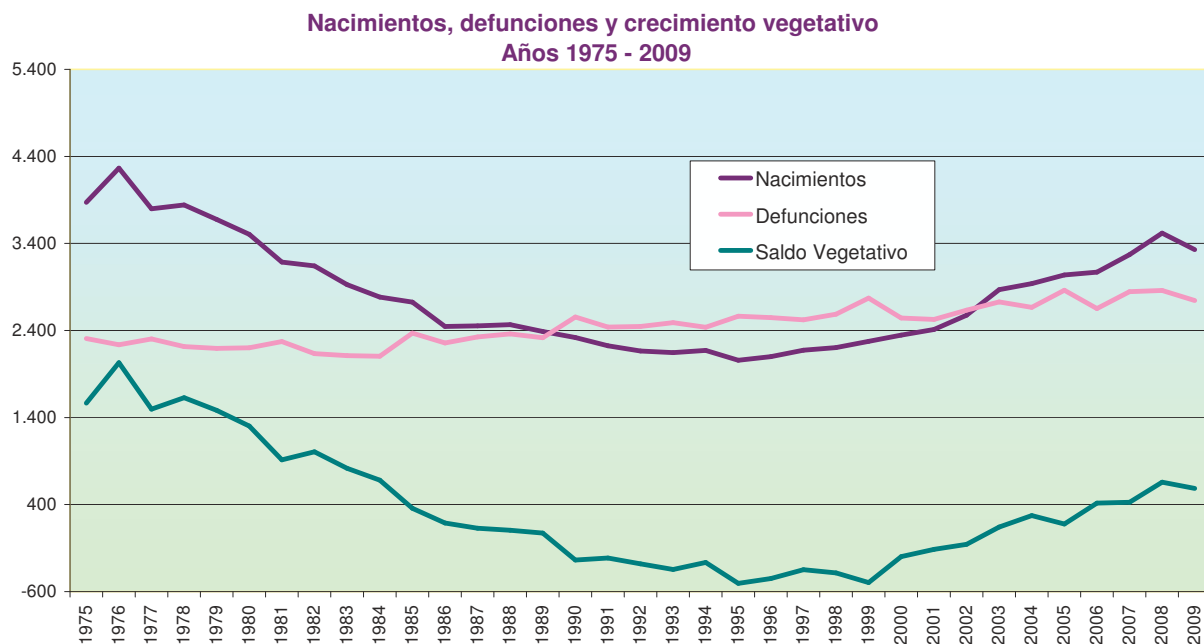
AÑOS	La Rioja				España			
	Nacimientos	Defunciones	Matrimonios	Crec. Vegetativo	Nacimientos	Defunciones	Matrimonios	Crec. Vegetativo
1995	2.059	2.564	1.187	-505	363.469	346.227	200.688	17.242
1996	2.100	2.549	1.270	-449	362.626	351.449	194.084	11.177
1997	2.174	2.523	1.322	-349	369.035	349.521	196.499	19.514
1998	2.204	2.588	1.309	-384	365.193	360.511	207.041	4.682
1999	2.275	2.772	1.295	-497	380.130	371.102	208.129	9.028
2000	2.346	2.544	1.439	-198	397.632	360.391	216.451	37.241
2001	2.412	2.526	1.392	-114	406.380	360.131	208.057	46.249
2002	2.576	2.634	1.380	-58	418.846	368.618	211.522	50.228
2003	2.870	2.728	1.466	142	441.881	384.828	212.300	57.053
2004	2.939	2.666	1.477	273	454.591	371.934	216.149	82.657
2005	3.038	2.862	1.407	176	466.371	387.355	208.146	79.016
2006	3.070	2.653	1.373	417	482.957	371.478	203.453	111.479
2007	3.272	2.846	1.354	426	492.527	385.361	201.579	107.166
2008	3.518	2.860	1.332	658	519.779	386.324	197.216	133.455
2009	3.330	2.745	1.205	585	494.997	384.933	174.062	110.064

FUENTE: Movimiento Natural de la Población. INE.

Nota: A partir de 2005 los matrimonios para mantener la serie son los correspondientes a diferente sexo

Si nos fijamos en España, el crecimiento vegetativo siempre ha sido positivo en los quince años estudiados. La distancia entre los nacimientos y las defunciones, al igual que sucede en La Rioja, ha ido en aumento hasta alcanzar la máxima diferencia en 2008, año en el que hubo un excedente vegetativo de 133.455 personas. En 2009 una caída mayor de los nacimientos ha conllevado la reducción del crecimiento vegetativo, estableciéndose en 110.064 personas.

El siguiente gráfico ilustra la evolución de las tres variables citadas entre los años 1975 y 2009. En relación a los nacimientos, se advierte que desde 1976 fueron reduciendo su número a lo largo de dos décadas, hasta que a partir de 1996 se produjo un cambio de dirección. Cambio que coincide y se justifica, en gran medida, por la destacada llegada de población inmigrante en edad fértil a La Rioja. Desde entonces, los nacimientos no pararon de crecer hasta 2008. En cambio, en 2009 se resintió el número de nacimientos al registrarse 188 niños menos que un año antes. La complicada coyuntura económica podría estar detrás de esta reducción pero sería prudente conocer la evolución que presenta en los próximos años para aseverar que, efectivamente, es efecto de la recesión económica.



Por lo que se refiere a las defunciones, su evolución ha sido más estable, aunque se percibe cierta tendencia creciente. De hecho, a pesar de la elevada esperanza de vida en La Rioja, el progresivo envejecimiento de la estructura poblacional explica esta evolución.

En consecuencia, el crecimiento vegetativo ha seguido una dirección análoga a la de los nacimientos.

Tal y como recoge la tabla 1.4, en 2009 los fallecidos según el lugar de residencia (los fallecidos que residían en La Rioja) sumaron 2.745 personas en La Rioja, 115 menos que las producidas un año antes (-4,0%); por sexo, 1.453 eran hombres (52,9%) y 1.292 mujeres.

1.4 Defunciones. Años 2008 y 2009

	La Rioja		España		% Var. 09/08	
	2008	2009	2008	2009	La Rioja	España
Fallecidos según el lugar de residencia						
Total	2.860	2.745	386.324	384.933	-4,0	-0,4
Varones	1.509	1.453	199.647	199.095	-3,7	-0,3
Mujeres	1.351	1.292	186.677	185.838	-4,4	-0,4
Fallecidos según el lugar de fallecimiento						
Total	2.875	2.753	386.324	384.933	-4,2	-0,4
Varones	1.534	1.470	199.647	199.095	-4,2	-0,3
Mujeres	1.341	1.283	186.677	185.838	-4,3	-0,4
Fallecidos en el mismo lugar de residencia						
Total	1.913	1.825	250.181	249.237	-4,6	-0,4
Varones	967	917	125.221	125.114	-5,2	-0,1
Mujeres	946	908	124.960	124.123	-4,0	-0,7
Defunciones extranjeros	42	36	10.924	10.583	-14,3	-3,1

Fuente: Movimiento Natural de la Población. INE

Si el factor a tener en cuenta es el lugar de fallecimiento (aquellos que fallecieron en La Rioja, sin tener en cuenta si también era su lugar de residencia), el número de difuntos pasa a ser 2.753 mientras que si es por el mismo lugar de residencia (es decir, fallecieron en La Rioja, donde estaba su residencia), el número ascendió a 1.825.

Además, se tiene constancia de que del total de defunciones, 36 eran de nacionalidad extranjera.

La tasa bruta de mortalidad en el año 2009 se situó en 8,68 fallecidos por cada 1.000 habitantes. No obstante, esta tasa es superior a la registrada por el conjunto nacional (8,34 fallecidos por cada 1.000 habitantes).

A nivel autonómico, las tasas más elevadas de fallecidos por cada 1.000 habitantes correspondieron al Principado de Asturias (12,07), Galicia (11,03) y Castilla y León (10,81). El hecho de que estas tres comunidades tengan una población más envejecida que otras explica, en parte, estas tasas tan altas. De hecho, las tasas brutas de mortalidad están afectadas por la estructura de edad de cada comunidad, de manera que una región muy envejecida tendrá más fallecimientos que otra con una estructura de edad más joven.

Las enfermedades circulatorias, principal causa de muerte en La Rioja

1.5 Distribución por capítulos de la Clasificación Internacional de Defunciones. Año 2008

	La Rioja		Nacionales	
		%		%
Total Capítulos	2.860	100,0	386.324	100,0
Enfermedades infecciosas y parasitarias	32	1,1	7.693	2,0
Tumores	772	27,0	103.999	26,9
Enf. de sangre y de órg. hematopoyéticos y ciertos trastornos que afectan mecan. inmunidad	8	0,3	1.333	0,3
Enf. endocrinas, nutricionales y metabólicas	83	2,9	12.257	3,2
Trastornos mentales y de comportamiento	80	2,8	12.879	3,3
Enf. del sistema nervioso y de los órganos de los sentidos	188	6,6	17.432	4,5
Enf. del sistema circulatorio	939	32,8	122.552	31,7
Enf. Del sistema respiratorio	325	11,4	43.986	11,4
Enf. Del sistema digestivo	154	5,4	19.418	5,0
Enf. De la piel y del tejido subcutáneo	7	0,2	1.218	0,3
Enf. Del sistema osteomuscular y del tejido conjuntivo	21	0,7	3.437	0,9
Enf. Del sistema genitourinario	50	1,7	10.560	2,7
Embarazo, parto y puerperio	1	0,0	24	0,0
Afecciones originadas en el periodo perinatal	13	0,5	946	0,2
Malform. congénitas, deformidades y anomalías cromosómicas	6	0,2	929	0,2
Síntomas, signos y hallazgos anormales clínicos y de laboratorio	57	2,0	11.651	3,0
Causas externas de mortalidad	124	4,3	16.010	4,1

FUENTE: INE.

1.6 Matrimonios. Años 2008 y 2009

	La Rioja		España		% Var. 09/08	
	2008	2009	2008	2009	La Rioja	España
Total Matrimonios	1.332	1.217	197.216	177.144	-8,6	-10,2
Matrimonios de diferente sexo	1.323	1.205	194.022	174.062	-8,9	-10,3
Matrimonios del mismo sexo	9	12	3.194	3.082	33,3	-3,5
Matrimonios entre varones	5	6	2.051	1.984	20,0	-3,3
Matrimonios entre mujeres	4	6	1.143	1.098	50,0	-3,9

Fuente: *Movimiento Natural de la Población. INE*

En 2008 la principal causa de muerte en La Rioja fueron las enfermedades del sistema circulatorio, responsables de 939 defunciones (32,8%). Los tumores continuaron en segundo lugar (27,0%), seguidos por las enfermedades del sistema respiratorio (11,4%).

En cuanto al número de matrimonios, en La Rioja se contabilizaron 1.217 en 2009, 115 menos que un año atrás (-8,6%). No obstante, los matrimonios del mismo sexo aumentaron un tercio hasta sumar un total de 12: 6 entre varones y 6 entre mujeres. En el ámbito estatal, los matrimonios descendieron en mayor medida: un 10,3% los de diferente sexo y un 3,5% los del mismo sexo.

1.7 Nacimientos. Años 2008 y 2009

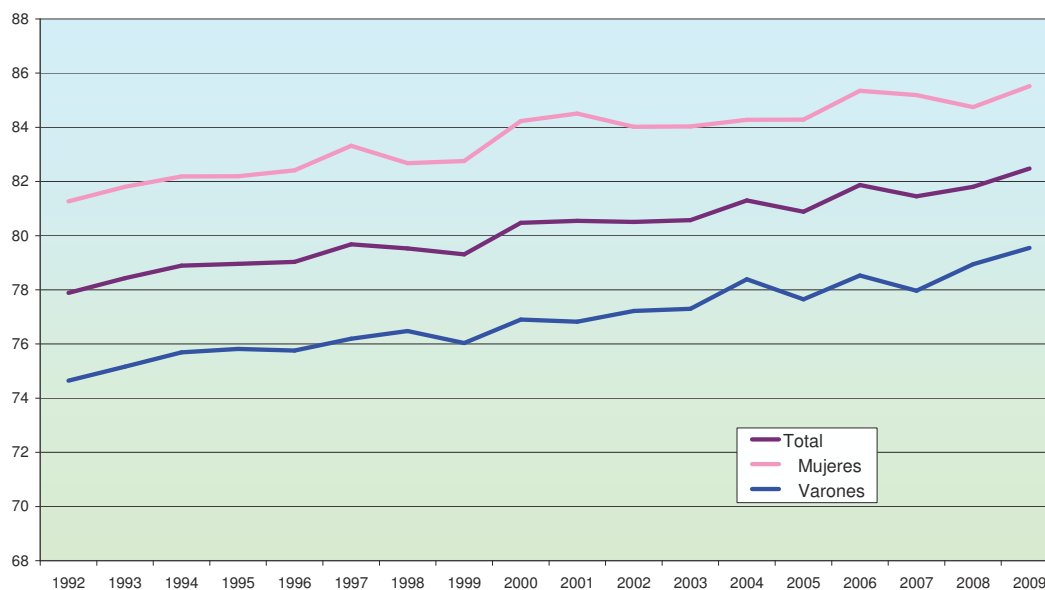
	La Rioja		España		% Var. 09/08	
	2008	2009	2008	2009	La Rioja	España
Todos los nacimientos	3.518	3.330	519.779	494.997	-5,3	-4,8
Varones	1.814	1.722	268.377	255.954	-5,1	-4,6
Mujeres	1.704	1.608	251.402	239.043	-5,6	-4,9
De madre casada	2.489	2.363	347.468	324.393	-5,1	-6,6
Varones	1.277	1.205	179.470	167.572	-5,6	-6,6
Mujeres	1.212	1.158	167.998	156.821	-4,5	-6,7
De madre no casada	1.029	967	172.311	170.604	-6,0	-1,0
Varones	537	517	88.907	88.382	-3,7	-0,6
Mujeres	492	450	83.404	82.222	-8,5	-1,4
Nacidos de madre extranjera	1.041	921	108.195	102.586	-11,5	-5,2
% Nacimientos madre extranjera	29,6	27,7	20,8	20,7		

Fuente: *Movimiento Natural de la Población. INE*

Asimismo, el número de nacimientos, tanto en La Rioja como en España, descendió en el último año. En 2009 se registraron 3.330 nacimientos en esta región, habiendo 164 niños más que niñas, proporción similar a la obtenida en España.

Atendiendo a la nacionalidad de la madre, aproximadamente tres de cada diez nacidos en La Rioja fueron hijos de madre extranjera (esto es, el 27,7%) mientras que en España la proporción se limita a dos de cada diez recién nacidos (20,7%).

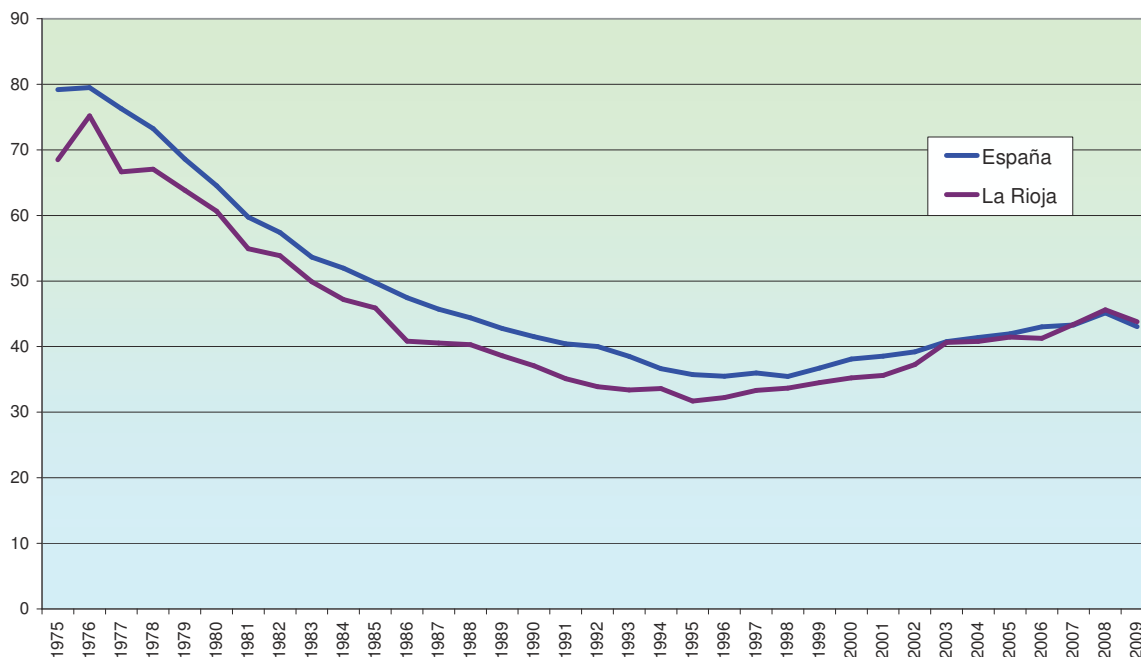
Esperanza de vida al nacer. La Rioja. Años 1992 - 2009



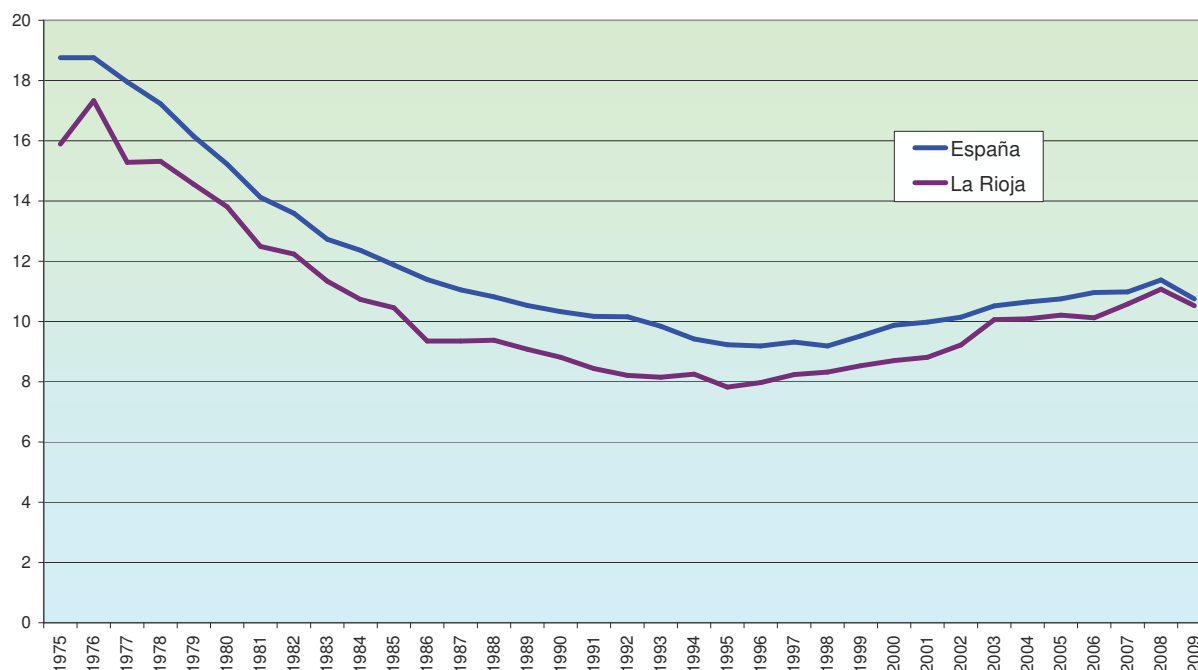
La mayoría de los nacimientos, el 71,0%, fueron de madres casadas, 5 puntos porcentuales más que la media nacional.

Otro de los indicadores de interés y que por ello hemos incluido en la página web del Instituto de Estadística de La Rioja (www.larioja.org/estadistica) es la **esperanza de vida** al nacer, que en el año 2009 (último año disponible) en la región tomó el valor de 82,5 años. La media nacional se quedó en los 81,6 años. Por sexo, se mantiene una clara diferencia en la incidencia de la mortalidad. En la comunidad riojana, la esperanza de vida al nacimiento en las mujeres, al alcanzar los 85,5 años, supera en casi seis años a la de los hombres (79,6 años).

Tasa global de fecundidad por 1.000 mujeres
Años 1975 - 2009



Tasa bruta de natalidad por 1.000 mujeres
Años 1975 - 2009



Las mujeres son una media de 6 años más longevas que los hombres

En La Rioja la **tasa de fecundidad por 1.000 mujeres** fue de 43,79 en el año 2009. Una década antes, en 1999, esta misma tasa era de 34,51 por lo que se traduce en una mejoría apreciable.

Asimismo, la **tasa bruta de natalidad por 1.000 habitantes** se situó en 2009 en el 10,53, muy próxima a la media nacional (10,75). No obstante, la natalidad no se distribuye de manera uniforme en el territorio nacional. Son, en general, las comunidades autónomas del norte del país las que presentan las cifras de natalidad más bajas. De manera que, comunidades autónomas como Asturias (7,77), Galicia (8,23), Castilla y León (8,13), presentan unas tasas brutas bastante inferiores a la media nacional mientras que la Comunidad de Murcia (12,79), Madrid (12,06) y Andalucía (11,57) se sitúan a la cabeza.

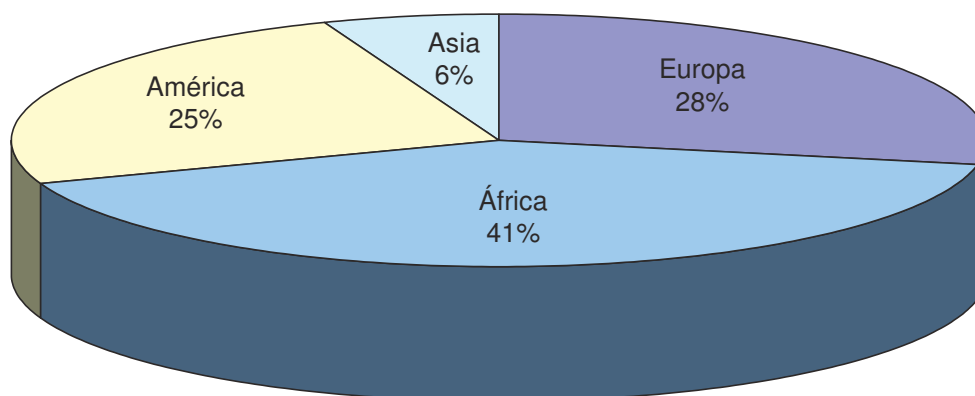
El número medio de hijos por mujer en 2009 fue de 1,41, cifra similar a la media española (1,39). En ambos casos, se trata de una cifra muy baja con relación al 2,1 necesario para asegurar el reemplazo generacional.

Aproximadamente 3 de cada 10 nacidos en 2009 eran hijos de madre extranjera

En este sentido, existe un conjunto de datos que nos conducen a la reflexión. Para empezar, de los 3.330 nacidos en La Rioja en el año 2009, 921 son hijos de madre extranjera, un 27,7% en términos porcentuales.

En cuanto a la nacionalidad materna, se contabilizan 259 mujeres de países europeos, donde destacan Rumania (167), Portugal (38) y Georgia (8). Del continente africano provienen 381 madres y los principales países son Marruecos (302) y Argelia (39). Desde América vienen 227 madres repartidas entre Bolivia (58), Ecuador (58), Colombia (45), y Brasil (25). Por último, de Asia son 54 madres, en su mayoría pakistaníes (38).

Nacidos de madre extranjera por continentes. Año 2009



A partir de los datos expuestos, se deduce que nuestra capacidad de relevo se apoya en los hijos de la población extranjera. Por ello, de continuar la reducción de este grupo de población sufrida en 2009, el relevo generacional no está garantizado.

En este aspecto, el crecimiento vegetativo de la población de La Rioja en el año 2009 es de 585 habitantes al registrarse 3.330 nacimientos y 2.745 defunciones.

1.4 Migraciones

Dentro de la estructura y evolución de la población, y a través de la estadística de Variaciones Residenciales del año 2009 (INE), estudiamos las migraciones, tanto interiores como exteriores, que conforman otro elemento clave en el análisis demográfico de La Rioja. Estos movimientos migratorios vienen motivados por las distintas oportunidades económicas, el poder adquisitivo, las mejores oportunidades de encontrar empleo, o la promoción laboral. De modo que la actual desaceleración económica se ha hecho notar también en el movimiento migratorio si lo comparamos con los resultados del año anterior.

1.8 Migraciones interiores y exteriores. Años 2008 y 2009

	La Rioja		España		% Var. 09/08	
	2008	2009	2008	2009	La Rioja	España
Inmigraciones	17.059	14.533	2.369.219	2.151.991	-14,8	-9,2
Emigraciones	13.091	14.985	1.909.670	1.976.655	14,5	3,5
Saldo total	3.968	-452	459.549	175.336	-111,4	-61,8
Interiores						
Inmigraciones interiores	11.843	11.110	1.643.210	1.653.014	-6,2	0,6
Emigraciones interiores	11.243	11.647	1.643.210	1.653.014	3,6	0,6
Saldo interior	600	-537	0	0	-189,5	
Exteriores						
Inmigraciones exteriores	5.216	3.423	726.009	498.977	-34,4	-31,3
Emigraciones exteriores	1.848	3.338	266.460	323.641	80,6	21,5
Saldo exterior	3.368	85	459.549	175.336	-97,5	-61,8

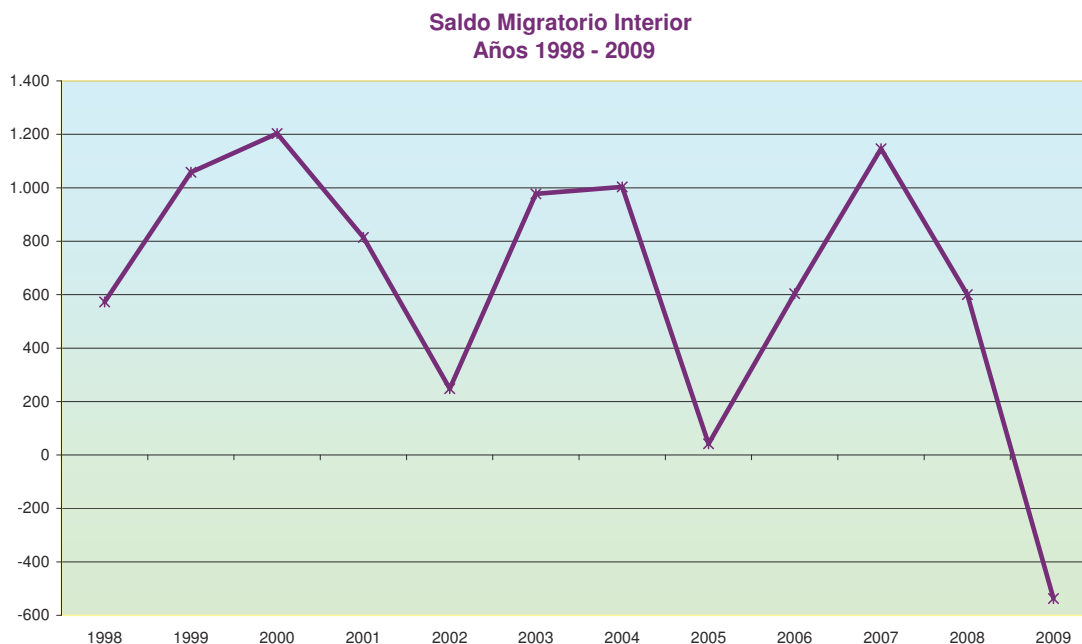
FUENTE: Variaciones Residenciales. INE.

En 2009 se registró un saldo migratorio negativo de 452 habitantes

El saldo migratorio (diferencia entre inmigraciones y emigraciones) es negativo en La Rioja para el año 2009 en 452 migraciones, consecuencia directa del descenso notable de las inmigraciones (-14,8%) al tiempo que aumentaron las emigraciones (14,5%).

En el panorama nacional, la disminución del saldo migratorio ha sido algo menor (-61,8%), pero también se aprecia una importante caída del número de inmigraciones (-9,2%) mientras que crecieron las emigraciones (3,5%).

El siguiente gráfico muestra la evolución del saldo migratorio interior entre 1998 y 2009, resultando significativo no sólo la sucesión de pronunciados altibajos sino, sobretodo, del desplome del saldo, llegando a alcanzar términos negativos.



La mitad de las migraciones interiores fueron movimientos dentro de La Rioja

Atendiendo a las **entradas**, los movimientos migratorios interiores se elevan en nuestra comunidad a 11.110 personas, de las cuales el 64,7% son entradas de españoles y el 32,4% de nacionalidad extranjera. Del número total de entradas, 5.590 son movimientos dentro de La Rioja, seguidos en número de las comunidades autónomas del País Vasco (1.099), Navarra (718), Castilla y León (612), Comunidad de Madrid (525), Cataluña (504) y Comunidad Valenciana (404).

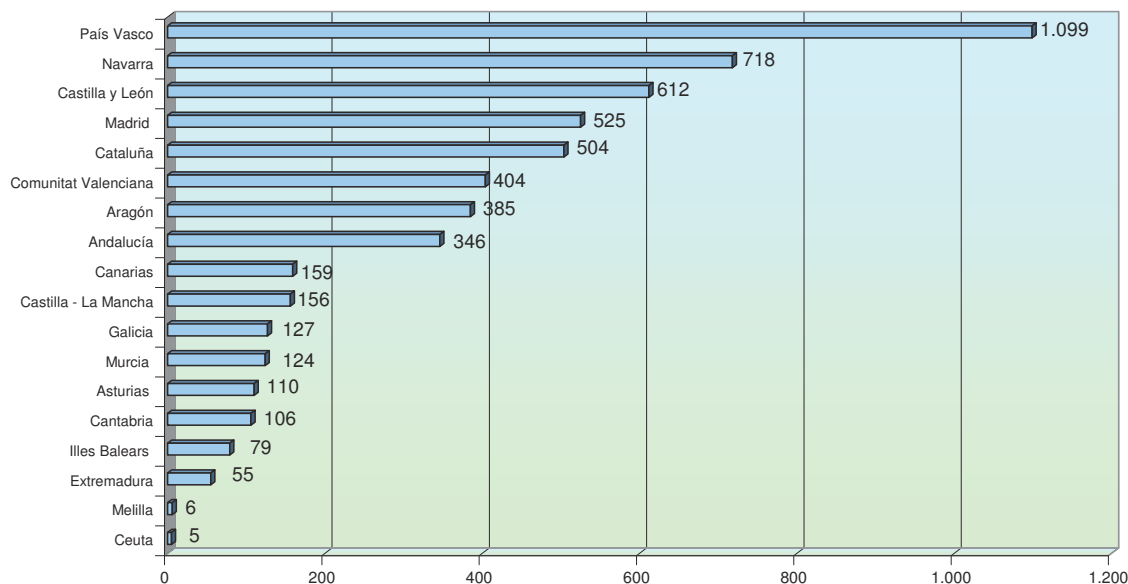
1.9 Migraciones interiores. Entradas. Nacionales y extranjeros. Año 2009

	Total entradas	%	Nacionales	%	Extranjeros	%
Procedencia	11.110	100,0	7.510	100,0	3.600	100,0
Andalucía	346	3,1	208	2,8	138	3,8
Aragón	385	3,5	204	2,7	181	5,0
Asturias	110	1,0	76	1,0	34	0,9
Illes Balears	79	0,7	49	0,7	30	0,8
Canarias	159	1,4	120	1,6	39	1,1
Cantabria	106	1,0	75	1,0	31	0,9
Castilla y León	612	5,5	401	5,3	211	5,9
Castilla - La Mancha	156	1,4	75	1,0	81	2,3
Cataluña	504	4,5	237	3,2	267	7,4
Comunitat Valenciana	404	3,6	191	2,5	213	5,9
Extremadura	55	0,5	44	0,6	11	0,3
Galicia	127	1,1	100	1,3	27	0,8
Madrid	525	4,7	308	4,1	217	6,0
Murcia	124	1,1	26	0,3	98	2,7
Navarra	718	6,5	464	6,2	254	7,1
País Vasco	1.099	9,9	862	11,5	237	6,6
La Rioja	5.590	50,3	4.060	54,1	1.530	42,5
Ceuta	5	0,0	5	0,1	0	0,0
Melilla	6	0,1	5	0,1	1	0,0

FUENTE: Estadística de variaciones residenciales. INE.

En conclusión, las comunidades del entorno de La Rioja y aquellas con las que los flujos económicos de intercambio son más dinámicos copan las entradas de fuera de la región.

Migraciones interiores. Entradas en La Rioja. Año 2009



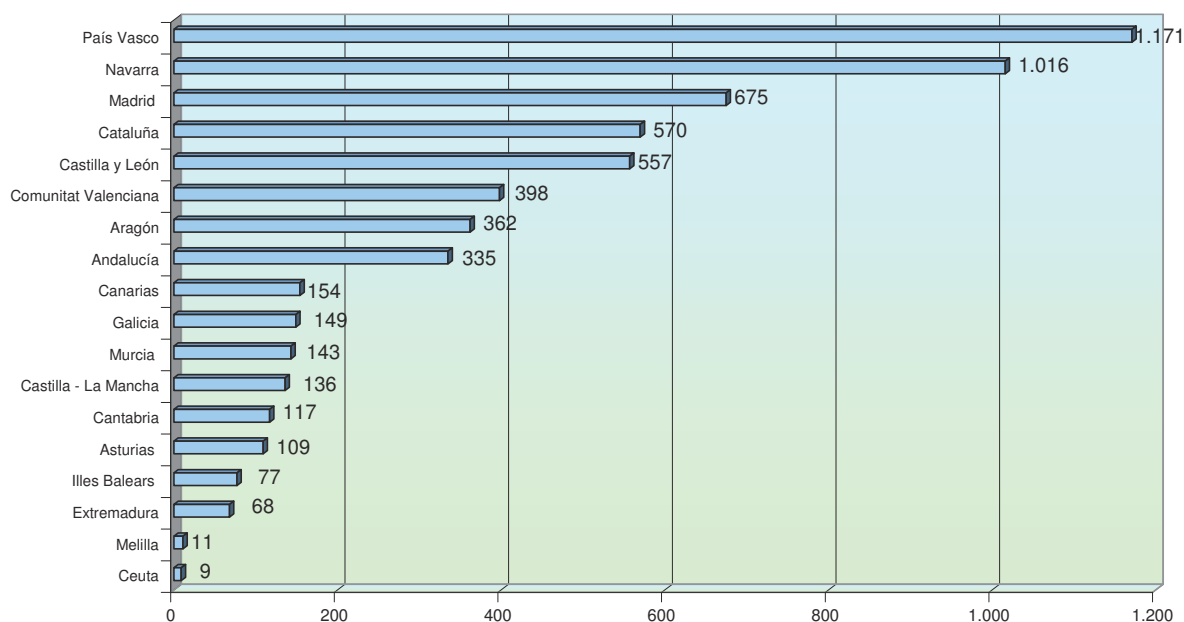
Respecto a las **salidas** de La Rioja, afectan a 11.647 personas de las que 5.590 tienen carácter interno, 1.171 se desplazan al País Vasco, 1.016 a Navarra, 675 a la Comunidad de Madrid, 570 a Cataluña, 557 van a Castilla y León, 398 a la Comunidad Valenciana y 362 tienen como destino Aragón.

1.10 Migraciones interiores. Salidas. Nacionales y extranjeros. Año 2009

	Total salidas	%	Nacionales	%	Extranjeros	%
Destino	11.647	100,0	7.540	100,0	4.107	100,0
Andalucía	335	2,9	183	2,4	152	3,7
Aragón	362	3,1	242	3,2	120	2,9
Asturias	109	0,9	78	1,0	31	0,8
Illes Balears	77	0,7	44	0,6	33	0,8
Canarias	154	1,3	113	1,5	41	1,0
Cantabria	117	1,0	85	1,1	32	0,8
Castilla y León	557	4,8	353	4,7	204	5,0
Castilla - La Mancha	136	1,2	63	0,8	73	1,8
Cataluña	570	4,9	222	2,9	348	8,5
Comunitat Valenciana	398	3,4	162	2,1	236	5,7
Extremadura	68	0,6	45	0,6	23	0,6
Galicia	149	1,3	103	1,4	46	1,1
Madrid	675	5,8	379	5,0	296	7,2
Murcia	143	1,2	37	0,5	106	2,6
Navarra	1.016	8,7	579	7,7	437	10,6
País Vasco	1.171	10,1	780	10,3	391	9,5
La Rioja	5.590	48,0	4.060	53,8	1.530	37,3
Ceuta	9	0,1	8	0,1	1	0,0
Melilla	11	0,1	4	0,1	7	0,2

FUENTE: Estadística de variaciones residenciales. INE.

Migraciones interiores. Salidas de La Rioja. Año 2009



Los inmigrantes exteriores son en su mayoría extranjeros

En relación a las inmigraciones exteriores, en 2009 se contabilizaron 3.423 personas, un 34,4% inferior al año precedente. La mayoría (97,4%) eran de nacionalidad extranjera, siendo españoles sólo 88 personas.

1.11 Inmigraciones exteriores de La Rioja. Años 1998-2009

AÑOS	Inmigraciones		Emigraciones	
	Españoles	Extranjeros	Españoles	Extranjeros
1998	87	373		
1999	107	992		
2000	137	4.017		
2001	129	4.964		
2002	185	4.934	118	110
2003	207	4.679	148	173
2004	179	6.103	96	645
2005	146	5.300	95	622
2006	111	6.224	131	1.700
2007	143	8.157	121	1.635
2008	135	5.081	180	1.668
2009	88	3.335	224	3.114

FUENTE: Variaciones Residenciales. INE.

1.5 Proyecciones de Población a Corto Plazo en La Rioja

Las Proyecciones a Corto Plazo de la Población elaboradas por el Instituto Nacional de Estadística (INE) facilitan resultados sobre las principales magnitudes demográficas en el futuro próximo. Por lo tanto, la validez de estos datos está condicionada a que en su momento se confirmen dichas hipótesis.

Estas proyecciones están basadas en el *método clásico de componentes*. La aplicación de dicho método responde al siguiente esquema: partiendo de la población residente en un cierto ámbito geográfico y de los datos observados para cada uno de los componentes demográficos básicos (la mortalidad, la fecundidad y la migración) se obtiene la población correspondiente a fechas posteriores bajo ciertas hipótesis sobre el devenir de esos tres fenómenos, que son los que determinan su crecimiento y su estructura por edades.

El análisis retrospectivo de cada uno de los fenómenos demográficos básicos, haciendo uso de la información demográfica más actualizada disponible, ha permitido establecer una hipótesis sobre su incidencia futura en el nivel territorial considerado en cada año del periodo proyectivo, cuantificada en tasas específicas de fecundidad por edad, tasas específicas de mortalidad por sexo y edad, tasas específicas por sexo y edad de emigración exterior y de migración interior interprovincial, así como una previsión de los flujos de inmigración exterior para cada sexo y edad, en cada año del periodo de proyección.

Las Proyecciones de Población a Corto Plazo, proporcionarán, cada año, una previsión actualizada de la población que residiría en España, sus comunidades autónomas y provincias en los próximos 10 años, partiendo de la Estimación de la Población Actual a 1 de enero del año en curso.

1.12 Proyecciones de población. Años 2010 - 2020

	Total	Varones	Mujeres	Tasas de variación sobre año anterior
2010	314.009	156.688	157.321	
2011	313.492	155.757	157.735	-0,16
2012	313.005	154.892	158.113	-0,16
2013	312.567	154.098	158.470	-0,14
2014	312.166	153.363	158.803	-0,13
2015	311.786	152.676	159.110	-0,12
2016	311.422	152.032	159.390	-0,12
2017	311.066	151.424	159.642	-0,11
2018	310.719	150.848	159.871	-0,11
2019	310.378	150.301	160.077	-0,11
2020	310.046	149.781	160.265	-0,11

FUENTE: Proyección de Población a Corto Plazo. INE

(*): La información de partida empleada para el cálculo de estas estimaciones es el Censo de 2001.

Se advierte por ello que esta cifra no coincide con la población empadronada facilitada por el Padrón Municipal a 1 de enero de 2010

A partir de estas proyecciones se derivan las tasas específicas de fecundidad, mortalidad, emigración exterior y migración interior interprovincial y los flujos de inmigrantes procedentes del extranjero por generación bajo la hipótesis de una distribución uniforme de la incidencia de cada fenómeno en cada edad entre las generaciones cuyos individuos tendrán dicha edad exacta en algún momento del año.

Una vez proyectados los datos, podemos calcular los porcentajes de población por edades y comparar la estructura del año 2010 con la de 2020, tal y como se recoge en la tabla 1.12.

1.13 Estructura de la población por edades. Año 2010 y 2020

	2010 (*)			2020		
	Total	Varones	Mujeres	Total	Varones	Mujeres
Total	100,0	100,0	100,0	100,0	100,0	100,0
0-15 años	15,0	15,5	14,6	16,4	17,4	15,4
16-44 años	41,1	42,5	39,7	33,7	33,9	33,4
45-64 años	25,4	25,7	25,0	28,6	28,8	28,4
65 años y más	18,5	16,3	20,7	21,4	19,9	22,8

FUENTE: Proyección de Población a Corto Plazo. INE

(*): La información de partida empleada para el cálculo de estas estimaciones es el Censo de 2001.

Se advierte por ello que este porcentaje no coincide con la población empadronada facilitada por el Padrón Municipal a 1 de enero de 2010

Estas proyecciones poblacionales constituyen para el Gobierno de La Rioja una fuente de información trascendental en la que basarse a la hora de programar la gestión de los servicios públicos en función de la evolución demográfica. Son, desde luego, una referencia ineludible para la adecuada planificación y permiten adelantarse al devenir demográfico.

La Proyección de Población a Corto Plazo para el periodo 2010-2020 contempla una desaceleración de la tasa de crecimiento de la población de La Rioja, si bien el porcentaje de variación anual se reduciría desde el 0,16% registrado en 2011 hasta el 0,11% en 2020.

Con ello, en el periodo 2010-2020 la población residente disminuiría en casi 4.000 personas (un -1,26%).

El predominio femenino continúa intensificándose, desde que en 2011 cambió la balanza a favor de ellas.

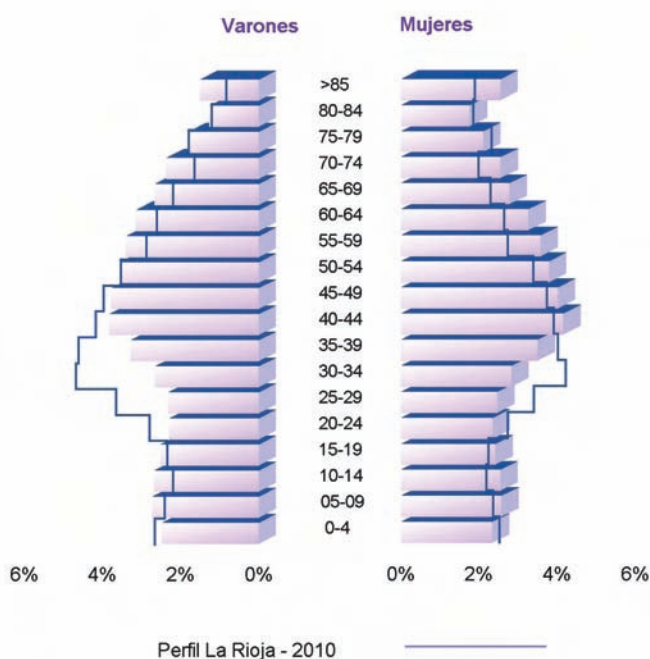
Según la clasificación por edades, se estima que ese año la población menor de 16 años así como aquella con una edad superior a los 45 años sea mayor que en 2009.

Ante esta evolución de la estructura por edades, la **tasa de dependencia** (relación entre la población menor de 16 años o mayor de 64 y la población de 16 a 64 años) pasará del 50,5% en 2010 al 60,7% una década después.

Por otra parte, las previsiones advierten que la población entre 16 y 44 años disminuirá algo más de siete puntos porcentuales, si bien continuará siendo el intervalo de edad más numeroso.

En la siguiente pirámide poblacional se reflejan los porcentajes para tramos de cinco años. Como reflejo de la disminución del número de nacimientos, en la próxima década se recortará la población de menor edad (de 0 a 4 años). Paralelamente, el envejecimiento de la pirámide poblacional provocaría una reducción de la segunda edad, concretamente el tramo comprendido entre los 20 y 39 años para las mujeres y entre 20y 49 años para los hombres. En la cúspide se observa el descenso del número de féminas entre los 75 y 84 años. El resto de intervalos incrementarán su número.

PIRÁMIDE DE EDADES. LA RIOJA AÑO 2020 Y PERFIL AÑO 2010



De acuerdo con las estimaciones establecidas, La Rioja alcanzará el máximo dinamismo vegetativo en 2010, con una diferencia favorable de nacimientos sobre defunciones de 524 personas. A partir de ese momento se irá reduciendo esta diferencia hasta el punto de que el número de nacimientos se vea claramente superado por las defunciones a partir de 2017. En concreto, en 2019 habrá 191 defunciones más.

En 2010 se estima el máximo número de nacimientos; en 2019, el de defunciones

Por un lado, se estima que los **nacimientos** alcancen un máximo en 2010, con 3.379 nacidos. A partir de dicho año se prevé una reducción escalonada, como efecto de la entrada en las edades más fecundas de generaciones de mujeres menos numerosas, que no se verá compensado por el flujo inmigratorio exterior. De modo en 2019, se espera que el número de nacimientos se reduzca hasta los 2.858.

1.14 Crecimiento vegetativo de la población de La Rioja. Años 2010 - 2019

	Nacimientos	Defunciones	Crecimiento vegetativo
2010	3.379	2.855	524
2011	3.309	2.890	419
2012	3.266	2.922	344
2013	3.214	2.951	263
2014	3.155	2.976	179
2015	3.092	2.997	95
2016	3.028	3.015	13
2017	2.966	3.029	-63
2018	2.909	3.040	-131
2019	2.858	3.049	-191

FUENTE: *Proyección de Población a Corto Plazo. INE*

(*): La información de partida empleada para el cálculo de estas estimaciones es el Censo de 2001.

Las **defunciones**, por otro lado, seguirán su moderado pero imparable crecimiento hasta sumar las 3.049 en 2019. De este modo, el número de defunciones superaría al de nacimientos por tercer año consecutivo, provocando con ello un crecimiento vegetativo de signo negativo.

Por lo que se refiere al **Índice Sintético de Fecundidad**, o número medio de hijos por mujer, alcanzaría los 1,59 hijos por mujer en 2019 frente a los 1,47 en 2010, Esta misma tendencia llevaría a una estabilización de la edad media a la maternidad en torno a los 31 años.

A su vez, en el supuesto de mantenerse los ritmos de reducción de la incidencia de la mortalidad actualmente observados, la **esperanza de vida al nacimiento** se incrementará de 2010 a 2019 1,7 años en los varones y 1,5 años en las mujeres. Aun así, las mujeres, con una esperanza de vida de 87,2 años en 2019, seguirán siendo más longevas que los hombres (80,9 años).

En cuanto a la **migración exterior**, se caracteriza por ser el componente más volátil e incierto del futuro demográfico.

Mientras que los últimos años la inmigración ha sido el factor clave del aumento poblacional de La Rioja, a partir de 2010 la proyección se realiza manteniendo el flujo inmigratorio en un nivel constante para los próximos diez años. Por su parte, la emigración se reducirá progresivamente, a pesar de que siempre superará al número de inmigrantes. De ello resulta un saldo migratorio exterior negativo durante el periodo estudiado, recortándose escalonadamente hasta los 683 inmigrantes menos en 2019.

Por último, se prevé que el número de inmigrantes procedentes del resto de España vaya reduciéndose desde los 6.908 en 2010 hasta los 6.435 en 2019. Del mismo modo, los emigrantes verán reducir su número, pasando de las 6.625 personas en 2010 a las 5.892 en 2019. En consecuencia, el saldo migratorio interprovincial irá en aumento con el paso de los años, llegando la diferencia a resultar 543 en 2019.

1.15 Migración interprovincial de La Rioja proyectada. Años 2010 - 2019

	Inmigrantes	Emigrantes	Saldo migratorio
2010	6.908	6.625	283
2011	6.856	6.527	329
2012	6.801	6.433	368
2013	6.746	6.341	405
2014	6.688	6.254	434
2015	6.633	6.171	462
2016	6.579	6.093	486
2017	6.529	6.020	509
2018	6.480	5.953	527
2019	6.435	5.892	543

FUENTE: Proyección de Población a Corto Plazo. INE

(*): La información de partida empleada para el cálculo de estas estimaciones es el Censo de 2001.