

Indicadores Básicos de La Rioja 2011



Sanidad



ESTABLECIMIENTOS SANITARIOS SEGÚN FINALIDAD, CAMAS INSTALADAS Y EN FUNCIONAMIENTO. AÑOS 2007-2008

	La Rioja		España	
	2007	2008	2007	2008
TOTAL Nº DE CENTROS	5	5	764	767
Hospitales generales	3	2	454	449
Psiquiátricos	1	1	87	88
Otros	1	2	223	230
TOTAL CAMAS INSTALADAS	981	956	158.306	158.170
Hospitales generales	753	647	121.025	120.831
Psiquiátricos	180	180	15.919	15.231
Otros	48	129	21.362	22.108
TOTAL CAMAS EN FUNCIONAMIENTO	948	940	146.840	146.934
Hospitales generales	720	637	112.193	111.550
Psiquiátricos	180	180	14.729	14.831
Otros	48	123	19.918	20.553

Fuente: Estadística de Establecimientos Sanitarios con Régimen de Internado. M^º de Sanidad, Política Social e Igualdad. Instituto de Información Sanitaria.

La red de servicios sanitarios se extiende por toda la geografía riojana, lo que contribuye al equilibrio territorial y a la cohesión social. Así, de acuerdo con el Ministerio de Sanidad y Política Social, La Rioja disponía en 2008 de 5 **hospitales**, de los cuales dos dependían en términos patrimoniales de la Seguridad Social, uno de la Comunidad Autónoma de La Rioja y los dos restantes estaban en manos privadas no benéficas. Desde el punto de vista asistencial, tres hospitales eran de medicina general, uno tenía carácter psiquiátrico y en el caso del otro restante no se especifica su finalidad. En cuanto a su dependencia funcional, dos pertenecían al Sistema Nacional de Salud, otro a la Comunidad Autónoma y dos eran de carácter privado no benéfico.

NÚMERO DE HOSPITALES Y CAMAS INSTALADAS SEGÚN DEPENDENCIA PATRIMONIAL, FUNCIONAL Y FINALIDAD ASISTENCIAL. AÑO 2009

	Hospitales	Camas instaladas
TOTAL	5	914
HOSPITALES POR DEPENDENCIA PATRIMONIAL		
Seguridad Social	2	650
CCAA	1	140
Privado no benéfico	2	124
Otros	-	-
HOSPITALES POR DEPENDENCIA FUNCIONAL		
Sistema Nacional de Salud	3	790
CCAA	-	-
Otros públicos	-	-
Privado no benéfico	2	124
Otros	-	-
HOSPITALES POR FINALIDAD ASISTENCIAL		
General	3	726
Psiquiátrico	1	140
Otros	1	48

Fuente: Estadística de Establecimientos Sanitarios con Régimen de Internado. M^º de Sanidad, Política Social e Igualdad.



DOTACIÓN EN FUNCIONAMIENTO EN LOS ESTABLECIMIENTOS SANITARIOS EN LA RIOJA. AÑOS 2004 Y 2008

	2004	2008
Camas	980	940
Incubadoras	13	15
Quirófanos	20	23
Paritorios	4	8
Salas de Rx	26	11
Equipos de TAC	4	3
Equipos de Resonancia Nuclear Magnética	3	3
Equipos de Litotricia Renal	1	1
Salas de hemodinámica	0	1
Equipos de Angiografía Digital	0	1
Equipos de Gammacámara	0	2
Aceleradores lineales	0	0
Máquinas de hemodiálisis	28	29

FUENTE: Establecimientos Sanitarios con Régimen de Internado. M^º de Sanidad, Política Social e Igualdad. Instituto de Información Sanit:

En 2008 (último dato disponible) las **camas en funcionamiento** en dichas instalaciones sumaban 940. El 67,77% estaban ubicadas en los tres hospitales de medicina general, el 19,15% en el psiquiátrico y el 13,09% restante estaba en un hospital sin finalidad especificada.

Respecto al resto de equipamiento, en 2008 La Rioja disponía de 23 quirófanos, 3 más que en 2004 debido al crecimiento de población registrado entre los años mencionados. Por este mismo motivo, respecto a 2004 se habilitaron dos incubadoras más, llegando a haber 15 en 2008 así como cuatro paritorios más, hasta sumar ocho en 2008.

Acerca de la dotación tecnológica que se ha venido incorporando y actualizando en los últimos años en el ámbito de la sanidad riojana, no cabe duda de que ha facilitado la labor de los profesionales y ha contribuido a ofrecer una asistencia sanitaria de calidad. En este sentido, cabe subrayar el equipo de angiografía digital o los dos equipos de gammacámara que se han introducido en la lista de equipamiento disponible.

En términos económicos, los **gastos corrientes** realizados por los establecimientos sanitarios con régimen de internado en La Rioja durante 2008 sumaron casi 256 millones de euros, lo que equivale al 0,7% de España. Entre ellos, destacaron los gastos de personal pues absorbieron el 63,5% del importe total mientras que en el territorio nacional, este tipo de gasto significó el 60,1%. A mucha distancia, las compras constituyeron el segundo tipo de gasto más relevante, con el 28,62% del total. Los servicios exteriores, por su parte, requirieron el 6,5% del gasto sanitario en La Rioja, mientras que a nivel nacional este dato fue del 5,9%.



COMPRAS Y GASTOS DE ESTABLECIMIENTOS SANITARIOS CON RÉGIMEN DE INTERNADO. AÑO 2008

Unidades: Miles de euros

	La Rioja	España
TOTAL GASTOS CORRIENTES	255.985,83	38.085.649,38
Compras	73.274,39	11.788.516,12
Variación de existencias	-63,92	35.311,06
Servicios exteriores	16.662,19	2.241.996,07
Tributos	318,75	108.313,35
Gastos de personal	162.559,04	22.886.495,84
Otros gastos de gestión	8,28	98.299,23
Gastos Financieros	414,11	186.673,66
Otros gastos excepcionales	59,07	65.615,99
Dotaciones para amortización y provisión	2.753,93	674.428,06

Fuente: Estadística de Establecimientos Sanitarios con Régimen de Internado. M^º de Sanidad, Política Social e Igualdad. Instituto de Información Sanitaria.

De acuerdo con la información proporcionada por el INE, en 2009 la comunidad riojana contaba con 4.411 **profesionales sanitarios** colegiados; una cifra que ha sido resultado de un incremento del 2,67% en el último año. Desde el prisma nacional, los profesionales riojanos suponían un 0,7% del total de toda España.

PROFESIONALES SANITARIOS COLEGIADOS EN LA RIOJA. AÑOS 2007-2009

	La Rioja			España
	2007	2008	2009	2009
Médicos	1.361	1.404	1.445	219.031
Odontólogos y Estomatólogos	154	157	163	26.725
Podólogos	34	35	41	5.263
Farmacéuticos	402	415	409	63.593
Veterinarios	202	206	204	28.403
ATS/Diplomados Enfermería	1.825	1.882	1.923	255.445
Matronas (*)	37	37	44	7.354
Fisioterapeutas	148	160	182	33.288

Fuente: Profesionales Sanitarios Colegiados. INE.

NOTA: Datos a 31 de diciembre.

(*): Los datos de Diplomados en Enfermería con título de Matrona pueden estar infraestimados, al no ser legalmente obligatorio estar colegiado en una determinada titulación de Diplomado de Enfermería para poder ejercerla.

De manera más concreta, de cada diez profesionales, cuatro eran ATS y tres médicos. Además de ser los más numerosos, estos colectivos incorporaron mayor número de profesionales que el resto en el último año aunque porcentualmente destaca el aumento de los fisioterapeutas. Frente a ello, destacar el descenso de farmacéuticos y veterinarios.

Los datos más recientes publicados por la Organización Nacional de Trasplantes apuntan que las **donaciones de órganos** en la Comunidad Autónoma de La Rioja sumaron 14 en 2010, 4 menos que el año anterior.



DONANTES DE ÓRGANOS POR COMUNIDAD AUTÓNOMA. AÑOS 2007-2010

	2007	2008	2009	2010	
				TOTAL	PMP
ESPAÑA	1.550	1.577	1.605	1.502	32,0
Andalucía	245	278	292	261	31,2
Aragón	52	42	44	40	29,6
Asturias	52	49	45	40	37,0
I. Balears	33	41	36	34	30,6
Canarias	90	93	70	75	35,4
Cantabria	26	24	36	26	44,1
Castilla y León	86	100	87	103	40,2
Castilla-La Mancha	51	58	53	58	27,6
Cataluña	238	231	265	201	26,8
C. Valenciana	182	167	164	154	30,1
Extremadura	19	26	30	22	19,8
Galicia	81	89	85	85	30,4
Madrid	208	208	223	231	35,8
Murcia	58	53	52	45	30,8
Navarra	16	14	19	18	28,1
País Vasco	88	88	83	92	42,2
LA RIOJA	23	12	18	14	43,8

Fuente: Organización Nacional de Trasplantes. M^º de Sanidad, Política Social e Igualdad.

NOTA: PMP: donantes por millón de población

La tasa de donación se situó en 43,8 donantes por millón de población (pmp), la segunda tasa mayor de España, sólo por detrás de Cantabria (44,1). Este porcentaje no sólo está a la cabeza de España (32,0 donantes por millón de personas) sino de todo el mundo.

En este punto resulta interesante señalar que el nexo y referente en materia de donaciones y trasplantes en nuestra comunidad es la Unidad Autonómica de Trasplantes, que dependiente de la Consejería de Salud, tiene unas funciones definidas de promoción, facilitación y coordinación de la donación y trasplante de todo tipo de órgano, tejido y médula ósea.

Según los últimos datos aportados por el Instituto Nacional de Estadística relativos a las defunciones según la **causa de muerte**, en La Rioja fueron las enfermedades del sistema circulatorio, las responsables de 939 defunciones (32,8%). Los tumores continuaron en segundo lugar (27,0%), seguidos por las enfermedades del sistema respiratorio (11,4%).

El orden de importancia de estos tres grupos no ha variado respecto al año 2007, aunque mientras que el número de fallecidos de los dos primeros grupos descendió (un -0,5% y un -1,9%, respectivamente), las defunciones por enfermedades del aparato respiratorio causantes de fallecimiento constituyen uno de los grupos que más aumentaron en el último año.

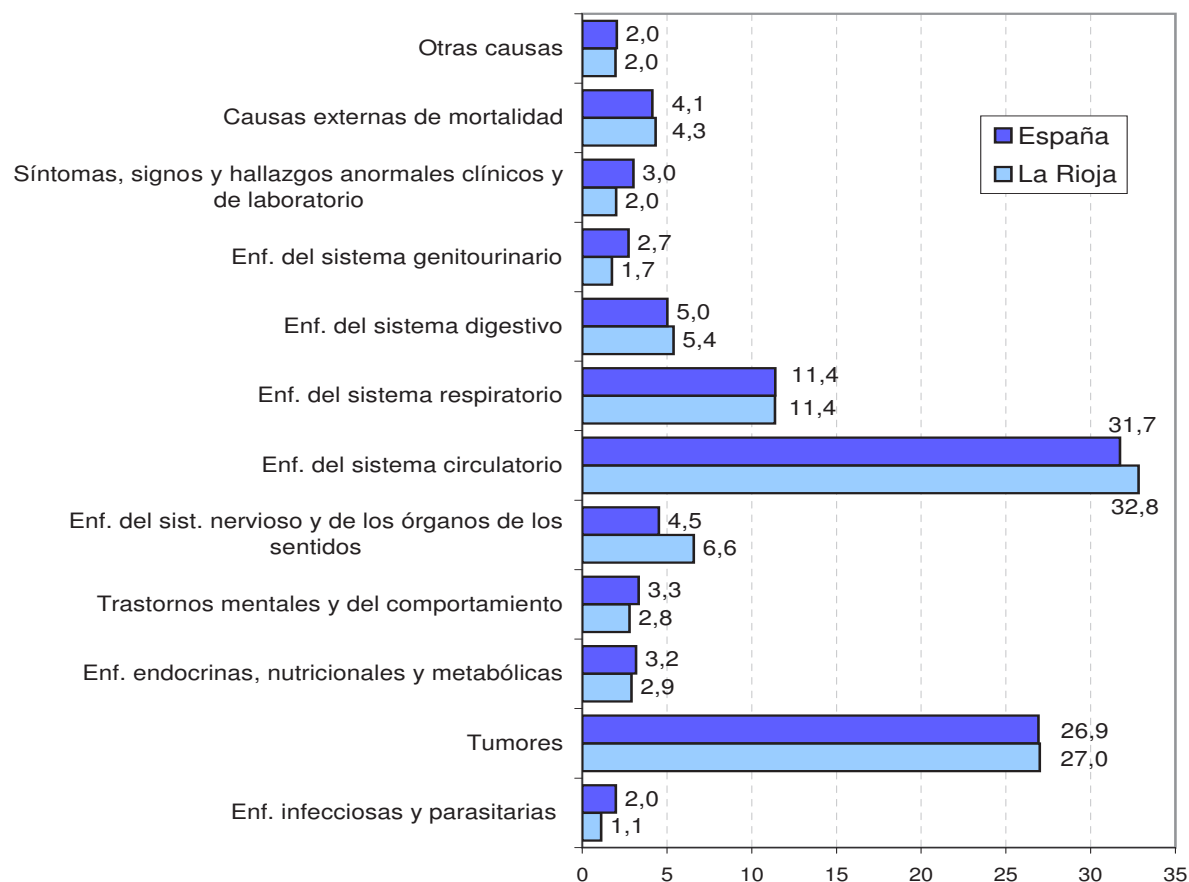


EVOLUCIÓN DE LAS DEFUNCIONES SEGÚN LA CAUSA DE MUERTE Y SEXO. AÑOS 2006-2008

	La Rioja			España
	2006	2007	2008	2008
TODAS LAS CAUSAS	2.653	2.846	2.860	386.324
Enfermedades infecciosas y parasitarias	37	42	32	7.693
Tumores (neoplasmas)	763	787	772	103.999
Enf. de la sangre y de los órg.hematopoyéticos	9	16	8	1.333
Enf. glánd. endocrinas, nutrición y metabolismo	68	84	83	12.257
Trastornos mentales	64	72	80	12.879
Enf. sist. nervioso y de los órg. de los sentidos	162	172	188	17.432
Enf.del aparato circulatorio	858	944	939	122.552
Enf.del aparato respiratorio	272	275	325	43.986
Enf.del aparato digestivo	124	154	154	19.418
Enf. de la piel y tejido celular subcutáneo	8	5	7	1.218
Enf. sist. osteomuscular y del tejido conjuntivo	28	35	21	3.437
Enf.del aparato genitourinario	56	50	50	10.560
Embarazo, parto y puerperio	-	-	1	24
Ciertas afecciones origin.en el período perinatal	6	6	13	946
Malformaciones congénitas, deformidades y anomalías cromosómicas	12	5	6	929
Síntomas, signos y hallazgos anormales clínicos y de laboratorio	70	76	57	11.651
Causas externas de mortalidad	116	123	124	16.010

Fuente: Defunciones según la causa de muerte. INE.

Porcentaje de muertes según causa. Año 2008



Fuente: Defunciones según la causa de muerte 2008. INE