

## ÍNDICES DE CIFRA DE NEGOCIOS (ICN) Y ENTRADAS DE PEDIDOS (IEP) EN LA INDUSTRIA

El Índice de Cifra de Negocios (ICN) es un indicador coyuntural cuyo objetivo es medir la evolución mensual de la demanda dirigida a las ramas industriales.

El Índice de Entradas de Pedidos (IEP) corresponde a otro indicador de coyuntura cuya finalidad es medir la evolución mensual de la demanda futura existente en la industria.

La información necesaria para la elaboración de ambos indicadores comenzó a recogerse en enero de 2002, de forma conjunta, mediante la puesta en marcha de una encuesta continua que investiga, cada mes, más de 11.000 establecimientos industriales distribuidos por todo el territorio nacional.

### ÍNDICE DE CIFRA DE NEGOCIOS EN LA INDUSTRIA (ICN)

#### Índice General de Cifra de Negocios en la Industria

NOVIEMBRE 2013	Índice	% Variación		
		Mensual	Anual	En lo que va de año
La Rioja	94,3	-7,1	-8,8	-5,9
España	100,0	-6,9	-3,4	-3,2

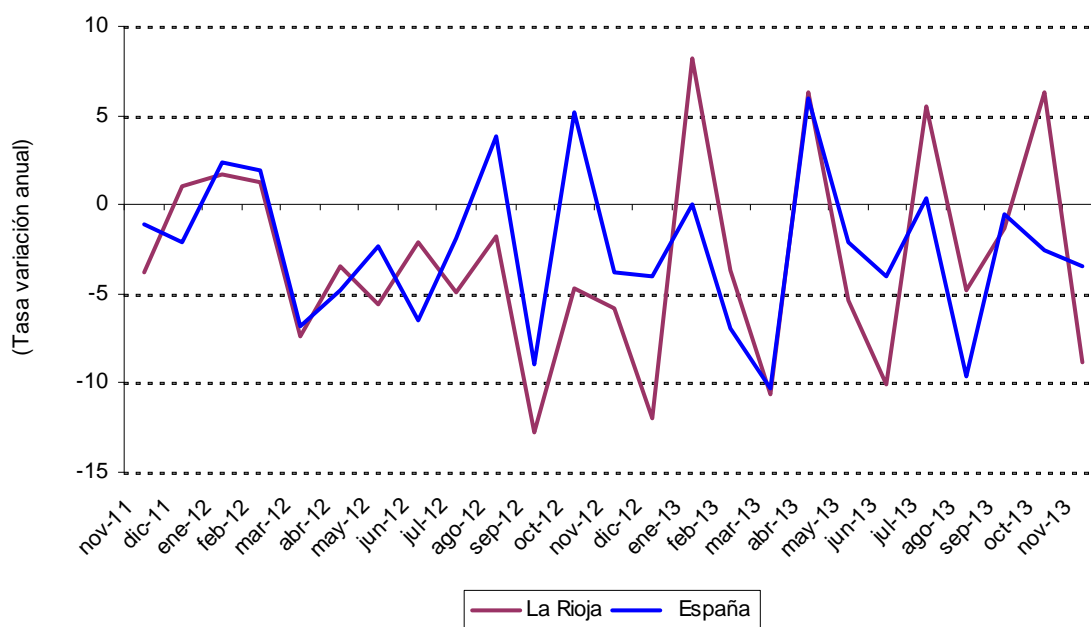
FUENTE: Índice de Cifra de Negocios en la Industria. Base 2010. INE.

Según el Instituto Nacional de Estadística, en el mes de noviembre el Índice de Cifra de Negocios en la Industria de La Rioja disminuye un 8,8% respecto al mismo mes del año anterior, mientras que para España dicha tasa es del -3,4%.

La variación mensual es negativa tanto para La Rioja (-7,1%) como para el conjunto de la nación (-6,9%).

Finalmente, en el acumulado enero-noviembre la tasa de variación riojana desciende un 5,9% y la española un 3,2%.

## Índice General de Cifra de Negocios en la Industria



## Índices por comunidades autónomas

### Índice General de Cifra de Negocios en la Industria

NOVIEMBRE 2013	Índice	% Variación		
		Mensual	Anual	En lo que va de año
<b>ESPAÑA</b>	<b>100,0</b>	<b>-6,9</b>	<b>-3,4</b>	<b>-3,2</b>
Andalucía	105,1	-6,7	-2,9	-5,7
Aragón	96,9	-4,5	-2,7	-2,1
Asturias	91,1	2,6	9,8	-3,8
Baleares	54,9	-9,5	-18,9	-10,2
Canarias	100,0	-7,9	-2,3	-8,7
Cantabria	97,1	-9,7	-0,3	-4,9
Castilla y León	99,2	-5,7	-4,2	-4,9
Castilla-La Mancha	113,3	-6,1	-4,1	-3,4
Cataluña	101,7	-8,9	-4,8	-2,8
Comunidad Valenciana	105,7	-9,3	3,5	2,8
Extremadura	97,0	-10,9	-4,0	-5,1
Galicia	95,7	-5,2	-0,5	0,5
Madrid	88,2	-5,0	-12,4	-6,9
Murcia	111,6	-5,8	-6,5	-2,7
Navarra	89,6	-12,1	-2,7	-3,2
País Vasco	98,8	-3,9	-2,3	-4,2
<b>La Rioja</b>	<b>94,3</b>	<b>-7,1</b>	<b>-8,8</b>	<b>-5,9</b>

FUENTE: Índice de Cifra de Negocios en la Industria. Base 2010. INE.

En el mes de noviembre, la tasa mensual del Índice General de Cifra de Negocios en la Industria de España se sitúa en el -6,9%. Por encima de dicho porcentaje, con los valores más elevados, se encuentran las comunidades autónomas de Asturias (2,6%), única región con tasa positiva, País Vasco (-3,9%) y Aragón (-4,5%). Los valores más bajos se dan en Navarra (-12,1%), Extremadura (-10,9%) y Cantabria (-9,7%).

En cuanto a la variación interanual, la media nacional es del -3,4%, por encima de la cual, con las cifras más altas, se hallan Asturias (9,8%), Comunidad Valenciana (3,5%) y Cantabria (-0,3%). Presentan los descensos más acusados Baleares (-18,9%), Madrid (-12,4%) y La Rioja (-8,8%).

## ÍNDICE DE ENTRADAS DE PEDIDOS EN LA INDUSTRIA (IEP)

### Índice General de Entradas de Pedidos en la Industria

NOVIEMBRE 2013	Índice	% Variación		
		Mensual	Anual	En lo que va de año
La Rioja	94,4	-7,0	-7,6	-5,1
España	98,5	-6,9	-5,1	-3,6

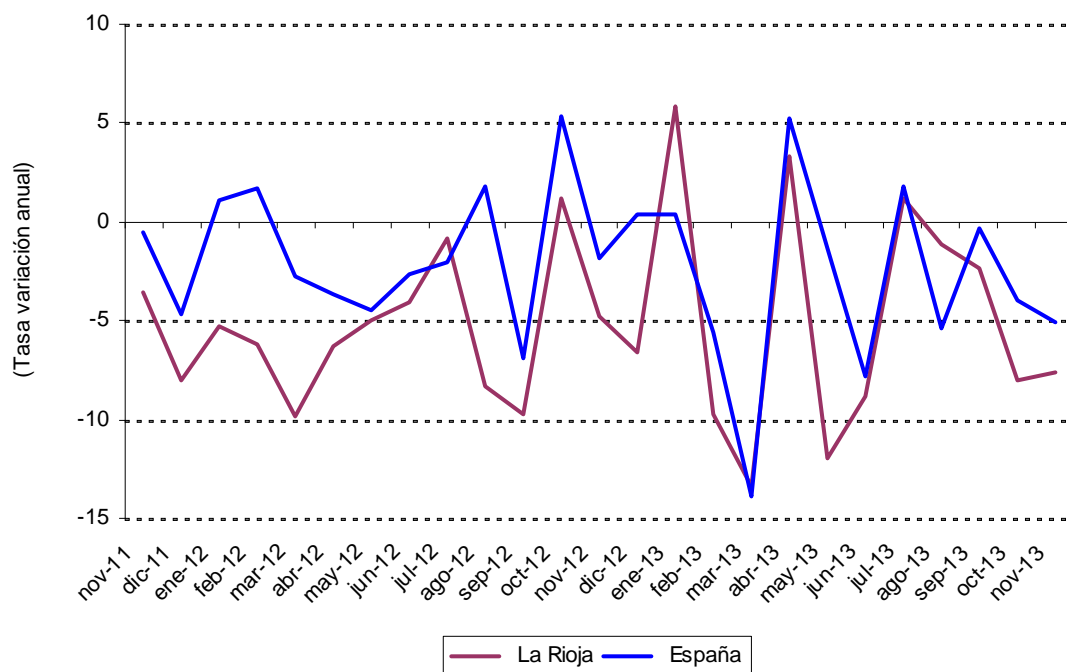
FUENTE: Índices de Entradas de Pedidos en la Industria. Base 2010. INE.

En el pasado mes de noviembre, según el Instituto Nacional de Estadística, el Índice de Entradas de Pedidos en la Industria de La Rioja disminuye un 7,0% respecto al mes anterior, mientras que para el conjunto de la nación dicho descenso es del 6,9%.

La tasa interanual es negativa, tanto para La Rioja como para España (-7,6% y -5,1%, respectivamente).

Finalmente, la variación en el acumulado enero-noviembre es del -5,1% para La Rioja y del -3,6% para España.

## Índice General de Entradas de Pedidos en la Industria



## Índices por comunidades autónomas

### Índice General de Entradas de Pedidos en la Industria

NOVIEMBRE 2013	Índice	% Variación		
		Mensual	Anual	En lo que va de año
<b>ESPAÑA</b>	<b>98,5</b>	<b>-6,9</b>	<b>-5,1</b>	<b>-3,6</b>
Andalucía	104,5	-3,8	-1,3	-7,9
Aragón	93,6	-6,7	1,5	-2,6
Asturias	89,9	-7,4	-14,0	-8,5
Baleares	60,4	-22,4	-18,2	-6,4
Canarias	99,6	-8,4	-2,5	-8,6
Cantabria	94,3	-9,3	-25,1	-10,3
Castilla y León	99,6	-7,1	-3,2	-5,2
Castilla-La Mancha	117,2	-3,3	3,2	-6,4
Cataluña	100,3	-9,1	-5,7	-2,2
Comunidad Valenciana	98,0	-15,0	0,7	6,6
Extremadura	92,9	-8,7	-5,3	-2,9
Galicia	91,8	-7,0	-1,9	-1,7
Madrid	84,7	-9,5	-16,2	-6,7
Murcia	113,1	-1,5	-3,7	-3,5
Navarra	90,3	-10,5	2,7	-2,7
País Vasco	100,6	6,1	-10,4	-6,6
<b>La Rioja</b>	<b>94,4</b>	<b>-7,0</b>	<b>-7,6</b>	<b>-5,1</b>

FUENTE: Índices de Entradas de Pedidos en la Industria. Base 2010. INE.

En el mes de noviembre, la tasa mensual del Índice General de Entradas de Pedidos en la Industria de España se sitúa en el -6,9%. Por encima de ella, con los valores más elevados, se encuentran País Vasco (6,1%), Murcia (-1,5%) y Castilla-La Mancha (-3,3%). En el otro extremo, con las cifras más bajas, se sitúan Baleares (-22,4%), Comunidad Valenciana (-15,0%) y, finalmente, Navarra (-10,5%).

En cuanto a la variación interanual, la media nacional es del -5,1%. Las tasas más altas corresponden a Castilla-La Mancha (3,2%), Navarra (2,7%) y Aragón (1,5%), mientras que los descensos más pronunciados se dan en las regiones de Cantabria (-25,1%), Baleares (-18,2%) y Madrid (-16,2%).

Logroño, 20 de enero de 2014