

ÍNDICES DE CIFRA DE NEGOCIOS (ICN) Y ENTRADAS DE PEDIDOS (IEP) EN LA INDUSTRIA

El Índice de Cifra de Negocios (ICN) es un indicador coyuntural cuyo objetivo es medir la evolución mensual de la demanda dirigida a las ramas industriales.

El Índice de Entradas de Pedidos (IEP) corresponde a otro indicador de coyuntura cuya finalidad es medir la evolución mensual de la demanda futura existente en la industria.

La información necesaria para la elaboración de ambos indicadores comenzó a recogerse en enero de 2002, de forma conjunta, mediante la puesta en marcha de una encuesta continua que investiga, cada mes, más de 11.000 establecimientos industriales distribuidos por todo el territorio nacional.

A partir de enero de 2013, con las modificaciones incorporadas por el cambio de base 2010 de ambos índices, se comienzan a publicar dichos índices desagregados territorialmente por Comunidades Autónomas.

ÍNDICE DE CIFRA DE NEGOCIOS EN LA INDUSTRIA (ICN)

Índice General de Cifra de Negocios en la Industria

OCTUBRE 2013	Índice	% Variación		
		Mensual	Anual	En lo que va de año
La Rioja	107,8	10,7	6,3	-1,7
España	107,3	6,2	-2,6	-3,2

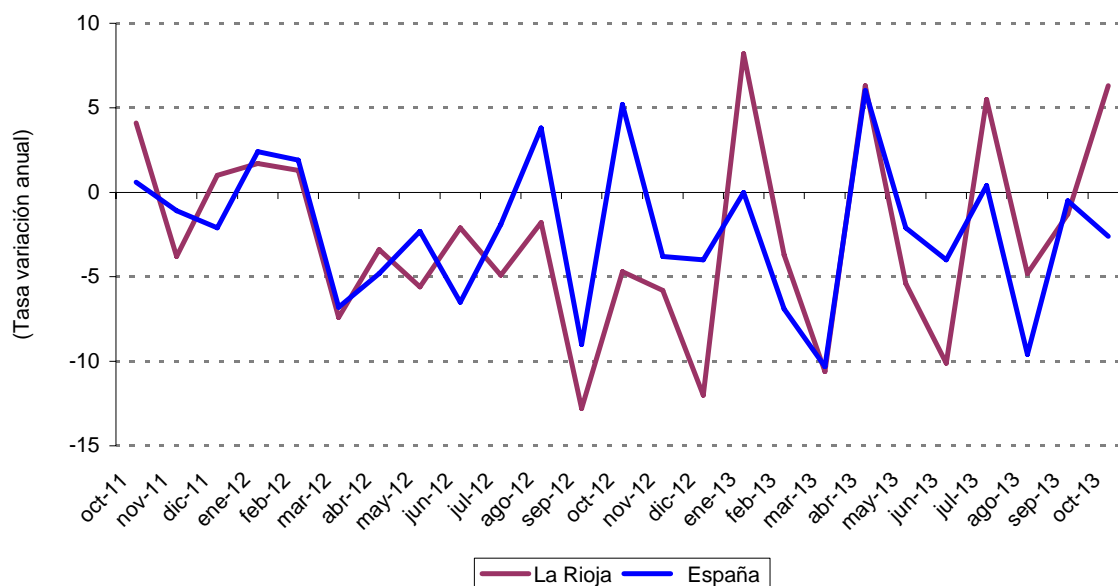
FUENTE: Índice de Cifra de Negocios en la Industria. Base 2010. INE.

Según el Instituto Nacional de Estadística, en el mes de octubre el Índice de Cifra de Negocios en la Industria de La Rioja aumenta un 6,3% respecto al mismo mes del año anterior, mientras que para España dicha tasa es del -2,6%.

La variación mensual es positiva tanto para La Rioja (10,7%) como para el conjunto de la nación (6,2%).

Finalmente, en el acumulado enero-octubre la tasa de variación riojana desciende un 1,7% y la española un 3,2%.

Índice General de Cifra de Negocios en la Industria



Índices por comunidades autónomas

Índice General de Cifra de Negocios en la Industria

OCTUBRE 2013	Índice	% Variación		
		Mensual	Anual	En lo que va de año
ESPAÑA	107,3	6,2	-2,6	-3,2
Andalucía	111,9	6,0	-9,6	-6,1
Aragón	99,1	2,0	-2,0	-3,4
Asturias	88,7	-4,9	-0,1	-5,1
Baleares	60,6	-10,1	-3,5	-9,5
Canarias	108,7	8,1	-9,7	-9,2
Cantabria	107,6	11,0	2,7	-5,3
Castilla y León	104,7	7,3	-0,3	-5,1
Castilla-La Mancha	120,6	5,9	-5,3	-3,3
Cataluña	111,5	9,7	-2,3	-2,6
Comunidad Valenciana	116,4	3,8	2,9	2,7
Extremadura	107,5	9,6	-9,4	-5,9
Galicia	100,9	-1,4	-0,3	0,6
Madrid	92,8	9,5	-2,9	-6,3
Murcia	118,5	3,8	-7,5	-2,3
Navarra	101,8	10,0	0,4	-3,3
País Vasco	102,9	5,2	-1,3	-4,3
La Rioja	107,8	10,7	6,3	-1,7

FUENTE: Índice de Cifra de Negocios en la Industria. Base 2010. INE.

En el mes de octubre, la tasa mensual del Índice General de Cifra de Negocios en la Industria de España se sitúa en el 6,2%. Por encima de dicho porcentaje, con los valores más elevados, se encuentran las comunidades autónomas de Cantabria (11,0%), La Rioja (10,7%) y Navarra (10,0%). Las tasas más bajas se dan en Baleares (-10,1%), Asturias (-4,9%) y Galicia (-1,4%), únicas regiones con porcentajes negativos.

En cuanto a la variación interanual, la media nacional es del -2,6%, por encima de la cual, con las cifras más altas, se hallan La Rioja (6,3%), Comunidad Valenciana (2,9%) y Cantabria (2,7%). Presentan los descensos más acusados Canarias (-9,7%), Andalucía (-9,6%) y Extremadura (-9,4%).

ÍNDICE DE ENTRADAS DE PEDIDOS EN LA INDUSTRIA (IEP)

Índice General de Entradas de Pedidos en la Industria

OCTUBRE 2013	Índice	% Variación		
		Mensual	Anual	En lo que va de año
La Rioja	99,4	11,3	-8,0	-6,1
España	105,5	2,2	-4,0	-3,6

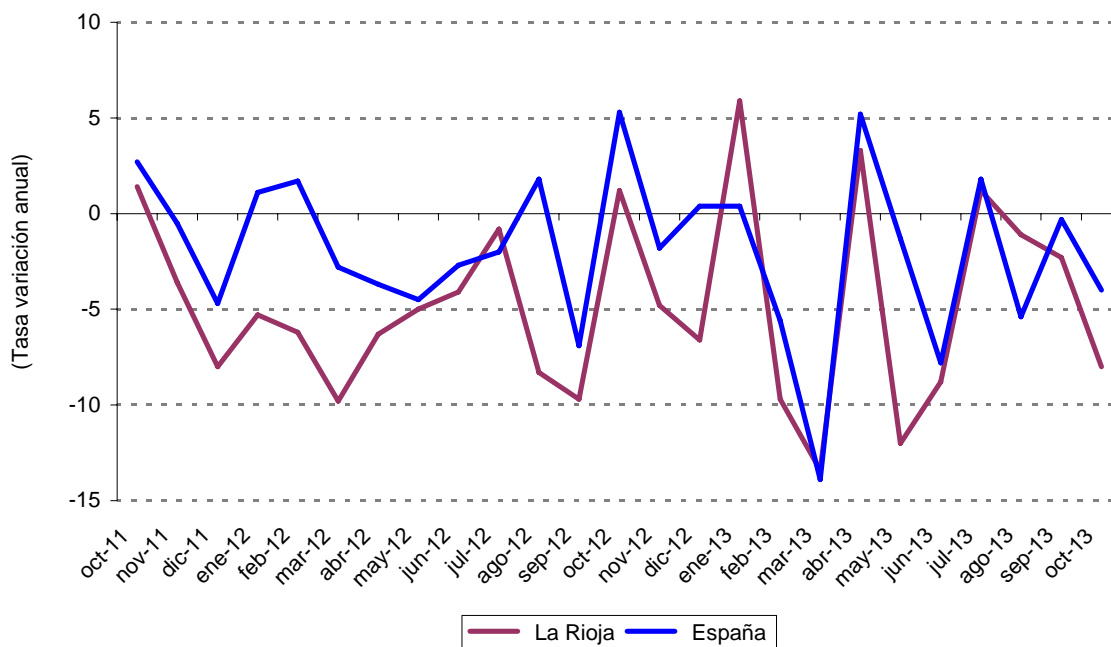
FUENTE: Índices de Entradas de Pedidos en la Industria. Base 2010. INE.

En el pasado mes de octubre, según el Instituto Nacional de Estadística, el Índice de Entradas de Pedidos en la Industria de La Rioja aumenta un 11,3% respecto al mes anterior, mientras que para el conjunto de la nación dicho aumento es del 2,2%.

La tasa interanual es negativa, tanto para La Rioja como para España (-8,0% y -4,0%, respectivamente).

Finalmente, la variación en el acumulado enero-octubre es del -6,1% para La Rioja y del -3,6% para España.

Índice General de Entradas de Pedidos en la Industria



Índices por comunidades autónomas

Índice General de Entradas de Pedidos en la Industria

OCTUBRE 2013	Índice	% Variación		
		Mensual	Anual	En lo que va de año
ESPAÑA	105,5	2,2	-4,0	-3,6
Andalucía	107,9	6,0	-15,5	-8,5
Aragón	97,8	5,6	-18,7	-4,1
Asturias	97,1	1,9	3,8	-7,9
Baleares	77,5	-5,3	-3,2	-5,4
Canarias	108,9	12,1	-8,9	-9,1
Cantabria	104,0	10,9	4,6	-8,4
Castilla y León	106,9	9,5	5,2	-5,5
Castilla-La Mancha	121,2	10,3	-1,0	-7,3
Cataluña	110,4	10,4	-0,4	-1,8
Comunidad Valenciana	115,2	0,7	-1,9	7,2
Extremadura	100,7	6,9	-11,4	-3,3
Galicia	98,7	-5,2	-2,1	-1,7
Madrid	93,7	-17,9	0,6	-5,7
Murcia	114,9	5,0	-9,5	-3,4
Navarra	100,8	10,4	0,9	-3,3
País Vasco	94,8	-11,7	-4,9	-6,3
La Rioja	99,4	11,3	-8,0	-6,1

FUENTE: Índices de Entradas de Pedidos en la Industria. Base 2010. INE.

En el mes de octubre, la tasa mensual del Índice General de Entradas de Pedidos en la Industria de España se sitúa en el 2,2%. Por encima de ella, con los valores más elevados, se encuentran Canarias (12,1%), La Rioja (11,3%) y Cantabria (10,9%). En el otro extremo, con las cifras más bajas, se sitúan Madrid (-17,9%), País Vasco (-11,7%) y, finalmente, Baleares (-5,3%).

En cuanto a la variación interanual, la media nacional es del -4,0%. Las tasas más altas corresponden a Castilla y León (5,2%), Cantabria (4,6%) y Asturias (3,8%), mientras que los descensos más pronunciados se dan en las regiones de Aragón (-18,7%), Andalucía (-15,5%) y Extremadura (-11,4%).

Logroño, 19 de diciembre de 2013