

## ÍNDICES DE CIFRA DE NEGOCIOS (ICN) Y ENTRADA DE PEDIDOS (IEP) EN LA INDUSTRIA

El Índice de Cifra de Negocios (ICN) es un indicador coyuntural cuyo objetivo es medir la evolución mensual de la demanda dirigida a las ramas industriales.

El Índice de Entradas de Pedidos (IEP) corresponde a otro indicador de coyuntura cuya finalidad es medir la evolución mensual de la demanda futura existente en la industria.

La información necesaria para la elaboración de ambos indicadores comenzó a recogerse en enero de 2002, de forma conjunta, mediante la puesta en marcha de una encuesta continua que investiga, cada mes, más de 11.000 establecimientos industriales distribuidos por todo el territorio nacional.

A partir de enero de 2013, con las modificaciones incorporadas por el cambio de base 2010 de ambos índices, se comienzan a publicar dichos índices desagregados territorialmente por Comunidades Autónomas.

### ÍNDICE DE CIFRA DE NEGOCIOS EN LA INDUSTRIA (ICN)

#### Índice General de Cifra de Negocios en la Industria

AGOSTO 2013	Índice	% Variación		
		Mensual	Anual	En lo que va de año
La Rioja	78,0	-29,8	-4,8	-3,0
España	78,4	-27,9	-9,6	-3,5

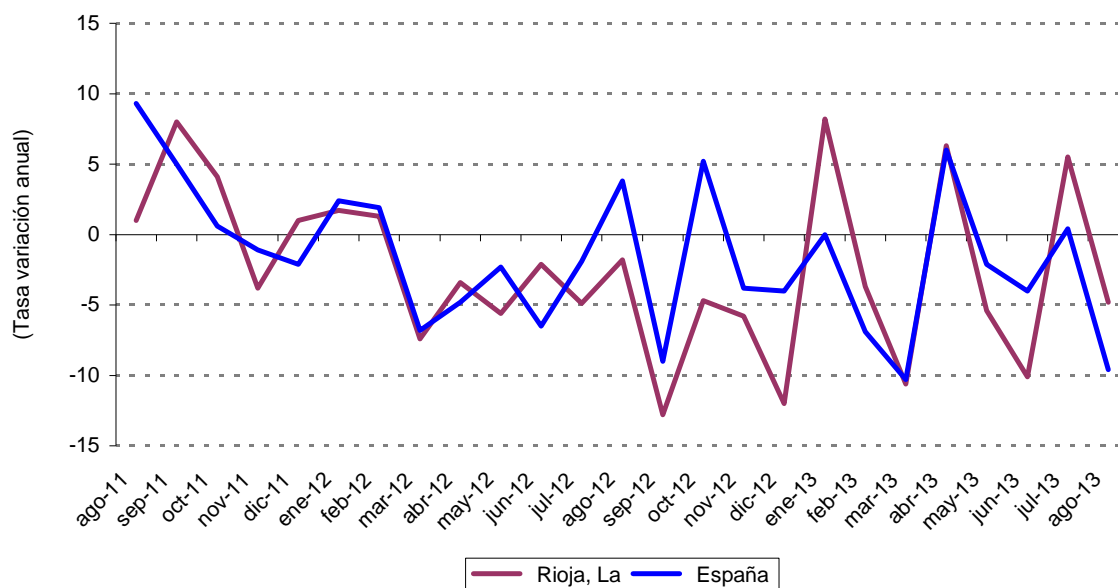
FUENTE: Índice de Cifra de Negocios en la Industria. Base 2010. INE.

Según el Instituto Nacional de Estadística, en el mes de agosto el Índice de Cifra de Negocios en la Industria de La Rioja disminuye un 4,8% respecto al mismo mes del año anterior, mientras que para España dicha disminución es del 9,6%.

La variación mensual también es negativa, tanto para La Rioja (-29,8%) como para el conjunto de la nación (-27,9%).

Finalmente, en el acumulado enero-agosto la tasa de variación riojana desciende un 3,0% y la española un 3,5%.

## Índice General de Cifra de Negocios en la Industria



## Índices por comunidades autónomas

### Índice General de Cifra de Negocios en la Industria

AGOSTO 2013	Índice	% Variación		
		Mensual	Anual	En lo que va de año
<b>ESPAÑA</b>	<b>78,4</b>	<b>-27,9</b>	<b>-9,6</b>	<b>-3,5</b>
Andalucía	95,9	-16,7	-16,0	-5,1
Aragón	70,1	-30,8	-8,0	-4,5
Asturias	74,1	-18,3	-5,1	-6,7
Baleares	72,6	-28,3	-26,8	-11,7
Canarias	103,5	-6,1	-18,2	-8,7
Cantabria	84,8	-14,4	-4,8	-4,3
Castilla y León	71,4	-29,4	-10,3	-6,2
Castilla-La Mancha	105,3	-14,8	-6,3	-3,0
Cataluña	78,5	-31,1	-7,8	-2,8
Comunidad Valenciana	83,0	-28,1	-6,2	1,8
Extremadura	79,1	-23,4	-23,1	-5,7
Galicia	78,9	-29,1	-8,6	0,8
Madrid	54,8	-44,5	-15,7	-6,6
Murcia	105,1	-13,7	-9,1	-2,8
Navarra	63,3	-25,0	-0,8	-4,3
País Vasco	65,0	-35,4	-7,2	-5,7
<b>La Rioja</b>	<b>78,0</b>	<b>-29,8</b>	<b>-4,8</b>	<b>-3,0</b>

FUENTE: Índice de Cifra de Negocios en la Industria. Base 2010. INE.

En el mes de agosto, la tasa mensual del Índice General de Cifra de Negocios en la Industria de España se sitúa en el -27,9%. Todas las regiones presentan también valores negativos, correspondiendo los más bajos a Canarias (-6,1%, Murcia (-13,7%) y Cantabria (-14,4%). Los porcentajes negativos más altos se dan en Madrid (-44,5%), País Vasco (-35,4%) y Cataluña (-31,1%).

En cuanto a la variación interanual, la media nacional es del -9,6%, por encima de la cual, con las cifras más altas, se hallan Navarra (-0,8%), Cantabria junto con La Rioja (-4,8%), y Asturias (-5,1%). Presentan los descensos más acusados Baleares (-26,8%), Extremadura (-23,1%) y Canarias (-18,2%).

## ÍNDICE DE ENTRADA DE PEDIDOS EN LA INDUSTRIA (IEP)

### Índice General de Entrada de Pedidos en la Industria

AGOSTO 2013	Índice	% Variación		
		Mensual	Anual	En lo que va de año
La Rioja	70,8	-27,7	-1,1	-6,4
España	82,5	-22,2	-5,4	-3,9

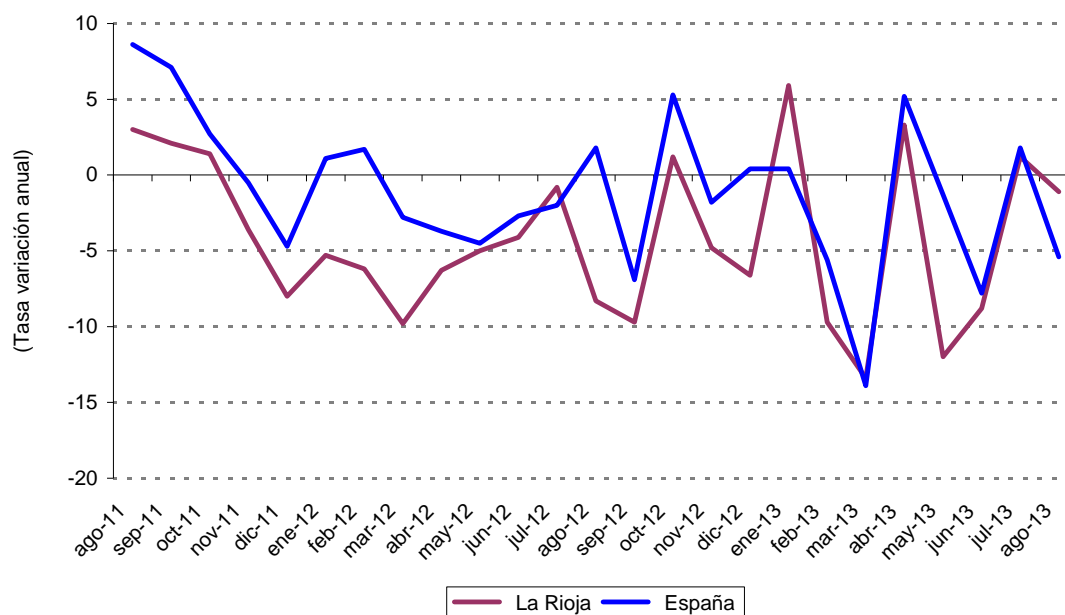
FUENTE: Índice de Entrada de Pedidos en la Industria. Base 2010. INE.

En el pasado mes de agosto, según el Instituto Nacional de Estadística, el Índice de Entrada de Pedidos en la Industria de La Rioja disminuye un 27,7% respecto al mes anterior, mientras que para el conjunto de la nación dicha disminución es del 22,2%.

La tasa interanual es negativa, tanto para La Rioja como para España (-1,1% y -5,4%, respectivamente).

Finalmente, la variación en el acumulado enero-agosto es del -6,4% para La Rioja y del -3,9% para España.

## Índice General de Entrada de Pedidos en la Industria



## Índices por comunidades autónomas

### Índice General de Entrada de Pedidos en la Industria

AGOSTO 2013	Índice	% Variación		
		Mensual	Anual	En lo que va de año
<b>ESPAÑA</b>	<b>82,5</b>	<b>-22,2</b>	<b>-5,4</b>	<b>-3,9</b>
Andalucía	94,5	-12,5	-16,5	-7,3
Aragón	76,2	-19,8	-8,1	-1,8
Asturias	72,8	-18,6	-10,6	-6,2
Baleares	64,0	-23,7	-29,6	-10,8
Canarias	103,6	-6,4	-17,7	-8,4
Cantabria	79,1	-12,0	-1,1	-7,7
Castilla y León	73,5	-28,4	-10,6	-7,3
Castilla-La Mancha	98,6	-18,7	-11,6	-8,6
Cataluña	79,7	-27,4	-6,3	-2,0
Comunidad Valenciana	115,2	-3,8	37,2	8,6
Extremadura	79,6	-34,8	-26,7	-0,2
Galicia	78,5	-27,8	-15,9	-1,4
Madrid	58,9	-39,8	-5,6	-9,7
Murcia	102,3	-19,1	-9,1	-2,8
Navarra	63,0	-26,6	-0,8	-4,3
País Vasco	70,5	-25,3	-8,2	-8,9
<b>La Rioja</b>	<b>70,8</b>	<b>-27,7</b>	<b>-1,1</b>	<b>-6,4</b>

FUENTE: Índice de Entrada de Pedidos en la Industria. Base 2010. INE.

En el mes de agosto, la tasa mensual del Índice General de Entrada de Pedidos en la Industria de España se sitúa en el -22,2%. Por encima de ella, con los valores más elevados, se encuentran Comunidad Valenciana (-3,8%), Canarias (-6,4%) y Cantabria (-12,0%). En el otro extremo, con las cifras más bajas, se sitúan Madrid (-39,8%), Extremadura (-34,8%) y, finalmente, Castilla y León (-28,4).

En cuanto a la variación interanual, la media nacional es del -5,4%. Las tasas más altas corresponden a Comunidad Valenciana (37,2%), Navarra (-0,8%) y Cantabria junto con La Rioja (-1,1%), mientras que los descensos más pronunciados se dan en las regiones de Baleares (-29,6%), Extremadura (-26,7%) y Canarias (-17,7%).

Logroño, 18 de octubre de 2013