

ÍNDICES DE CIFRA DE NEGOCIOS (ICN) Y ENTRADA DE PEDIDOS (IEP) EN LA INDUSTRIA

El Índice de Cifra de Negocios (ICN) es un indicador coyuntural cuyo objetivo es medir la evolución mensual de la demanda dirigida a las ramas industriales.

El Índice de Entradas de Pedidos (IEP) corresponde a otro indicador de coyuntura cuya finalidad es medir la evolución mensual de la demanda futura existente en la industria.

La información necesaria para la elaboración de ambos indicadores comenzó a recogerse en enero de 2002, de forma conjunta, mediante la puesta en marcha de una encuesta continua que investiga, cada mes, más de 11.000 establecimientos industriales distribuidos por todo el territorio nacional.

A partir de enero de 2013, con las modificaciones incorporadas por el cambio de base 2010 de ambos índices, se comienzan a publicar dichos índices desagregados territorialmente por Comunidades Autónomas.

ÍNDICE DE CIFRA DE NEGOCIOS EN LA INDUSTRIA (ICN)

Índice General de Cifra de Negocios en la Industria

JUNIO 2013	Índice	% Variación		
		Mensual	Anual	En lo que va de año
La Rioja	92,6	-4,2	-10,1	-3,7
España	101,3	-4,5	-4,0	-3,1

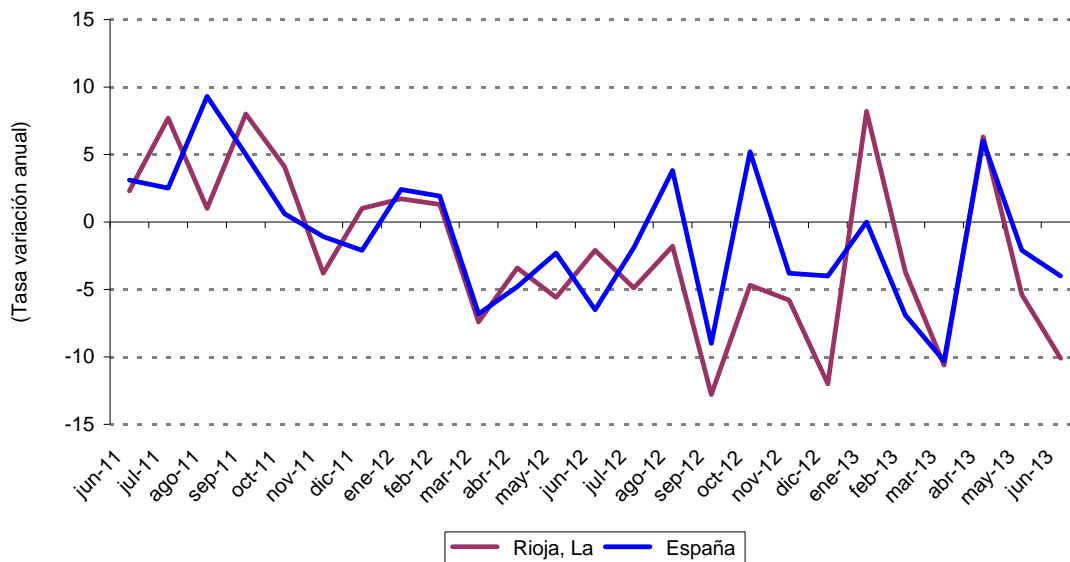
FUENTE: Índice de Cifra de Negocios en la Industria. Base 2010. INE.

Según el Instituto Nacional de Estadística, en el mes de junio el Índice de Cifra de Negocios en la Industria de La Rioja disminuye un 10,1% respecto al mismo mes del año anterior, mientras que para España dicha disminución es del 4,0%.

La variación mensual también es negativa tanto para La Rioja (-4,2%) como para el conjunto de la nación (-4,5%).

Finalmente, en el acumulado enero-junio la tasa de variación riojana desciende un 3,7%, y la española un 3,1%.

Índice General de Cifra de Negocios en la Industria



Índices por comunidades autónomas

Índice General de Cifra de Negocios en la Industria

JUNIO 2013	Índice	% Variación		
		Mensual	Anual	En lo que va de año
ESPAÑA	101,3	-4,5	-4,0	-3,1
Andalucía	110,8	0,5	-3,1	-3,6
Aragón	89,5	-8,8	-9,6	-4,3
Asturias	86,7	-2,0	-2,6	-8,3
Baleares	93,0	17,7	1,0	-8,3
Canarias	101,6	-4,9	-10,8	-7,1
Cantabria	98,2	-7,9	-12,7	-5,8
Castilla y León	92,9	-9,1	-9,2	-6,7
Castilla-La Mancha	110,6	-1,6	1,0	-2,3
Cataluña	104,0	-5,6	-5,9	-2,9
Comunidad Valenciana	109,4	-4,8	-0,5	2,7
Extremadura	95,8	-6,6	-0,1	-4,0
Galicia	98,7	-5,2	3,3	0,7
Madrid	89,7	-5,2	-6,1	-5,4
Murcia	110,2	-2,9	-2,5	-3,0
Navarra	97,2	3,5	-2,3	-5,1
País Vasco	98,7	-6,2	-2,7	-5,0
La Rioja	92,6	-4,2	-10,1	-3,7

FUENTE: Índice de Cifra de Negocios en la Industria. Base 2010. INE.

En el mes de junio, la tasa mensual del Índice General de Cifra de Negocios en la Industria de España se sitúa en el -4,5%. Por encima de ella, con los valores más elevados, se encuentran Baleares (17,7%), Navarra (3,5%) y Andalucía (0,5%), únicas regiones con porcentajes positivos. En el otro extremo, los valores más bajos corresponden a Castilla y León (-9,1%), Aragón (-8,8%) y, finalmente, Cantabria (-7,9%).

En cuanto a la variación interanual, la media nacional es del -4,0%, por encima de la cual, con las cifras más altas, se hallan Galicia (3,3%), Baleares junto con Castilla-La Mancha (1,0%), y Extremadura (-0,1%). Presentan los descensos más acusados Cantabria (-12,7%), Canarias (-10,8%) y La Rioja (-10,1%).

ÍNDICE DE ENTRADA DE PEDIDOS EN LA INDUSTRIA (IEP)

Índice General de Entrada de Pedidos en la Industria

JUNIO 2013	Índice	% Variación		
		Mensual	Anual	En lo que va de año
La Rioja	93,9	2,4	-8,8	-7,1
España	100,0	-5,0	-7,8	-4,6

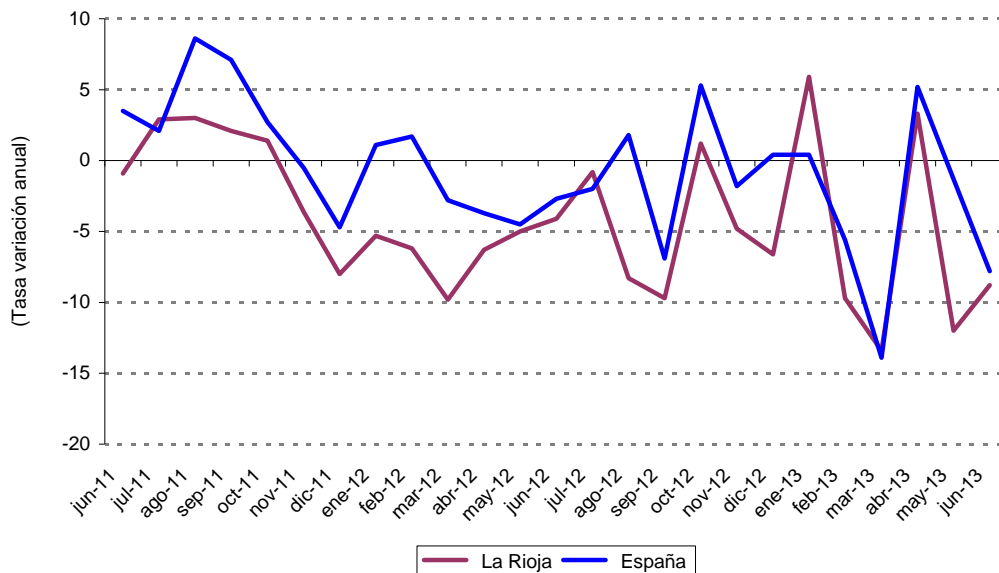
FUENTE: Índice de Entrada de Pedidos en la Industria. Base 2010. INE.

En el pasado mes de junio, según el Instituto Nacional de Estadística, el Índice de Entrada de Pedidos en la Industria de La Rioja aumenta un 2,4% respecto al mes anterior, mientras que para el conjunto de la nación disminuye un 5,0%.

La tasa interanual es negativa tanto para La Rioja como para España (-8,8% y -7,8%, respectivamente).

Finalmente, la variación en el acumulado enero-junio es del -7,1% para La Rioja y del -4,6% para España.

Índice General de Entrada de Pedidos en la Industria



Índices por comunidades autónomas

Índice General de Entrada de Pedidos en la Industria

JUNIO 2013	Índice	% Variación		
		Mensual	Anual	En lo que va de año
ESPAÑA	100,0	-5,0	-7,8	-4,6
Andalucía	106,5	-1,8	-19,8	-5,6
Aragón	85,5	-39,4	-4,3	-0,2
Asturias	87,8	-8,5	-9,8	-4,4
Baleares	91,9	20,9	8,2	-3,1
Canarias	101,5	-4,2	-9,0	-6,9
Cantabria	93,1	-8,1	-6,5	-10,7
Castilla y León	95,0	-6,8	-9,5	-8,0
Castilla-La Mancha	107,8	-2,4	-4,2	-10,0
Cataluña	101,0	-5,2	-9,2	-3,5
Comunidad Valenciana	111,9	-1,9	8,1	4,8
Extremadura	91,4	-12,1	-2,2	-0,5
Galicia	99,7	-3,8	-1,2	-0,7
Madrid	87,1	4,1	-10,7	-12,3
Murcia	108,5	-5,1	-0,5	-3,0
Navarra	96,1	1,4	-4,9	-5,4
País Vasco	100,4	2,1	-10,9	-9,1
La Rioja	93,9	2,4	-8,8	-7,1

FUENTE: Índice de Entrada de Pedidos en la Industria. Base 2010. INE.

En el mes de junio, la tasa mensual del Índice General de Entrada de Pedidos en la Industria de España se sitúa en el -5,0%. Por encima de ella, con los valores más elevados, se encuentran Baleares (20,9%), Madrid (4,1%) y La Rioja (2,4%). En el otro extremo, con las cifras más bajas, se sitúan Aragón (-39,4%), Extremadura (-12,1%) y Asturias (-8,5%).

En cuanto a la variación interanual, la media nacional es del -7,8%. Las tasas más altas corresponden a Baleares (8,2%), Comunidad Valenciana (8,1%) y Murcia (-0,5%), mientras que los descensos más pronunciados corresponden a las regiones de Andalucía (-19,8%), País Vasco (-10,9%) y Madrid (-10,7%).

Logroño, 14 de agosto de 2013