

ÍNDICES DE CIFRA DE NEGOCIOS (ICN) Y ENTRADAS DE PEDIDOS (IEP) EN LA INDUSTRIA

El Índice de Cifra de Negocios (ICN) es un indicador coyuntural cuyo objetivo es medir la evolución mensual de la demanda dirigida a las ramas industriales.

El Índice de Entradas de Pedidos (IEP) corresponde a otro indicador de coyuntura cuya finalidad es medir la evolución mensual de la demanda futura existente en la industria.

ÍNDICE DE CIFRA DE NEGOCIOS EN LA INDUSTRIA (ICN)

Índice General de Cifra de Negocios en la Industria

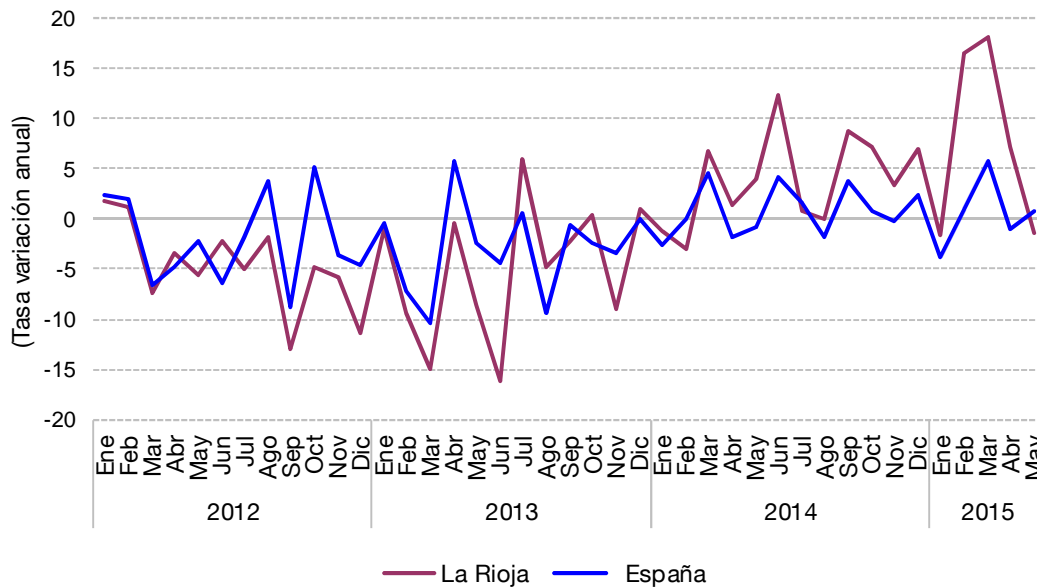
MAYO 2015	Índice	% Variación		
		Mensual	Anual	De la media de lo que va de año
La Rioja	95,7	-3,7	-1,4	7,8
España	105,5	5,3	0,7	0,6

FUENTE: Índice de Cifra de Negocios en la Industria. Base 2010. INE.

Según el Instituto Nacional de Estadística, en el mes de mayo el Índice de Cifra de Negocios en la Industria de La Rioja disminuye un 1,4% respecto al mismo mes del año anterior, mientras que para España dicha tasa se sitúa en el 0,7%.

La variación mensual refleja una bajada del 3,7% para La Rioja y una subida del 5,3% para el conjunto de la nación.

Índice General de Cifra de Negocios en la Industria



Índices por comunidades autónomas

Índice General de Cifra de Negocios en la Industria

MAYO 2015	Índice	% Variación		
		Mensual	Anual	De la media de lo que va de año
ESPAÑA	105,5	5,3	0,7	0,6
Andalucía	108,6	4,2	-3,9	-6,5
Aragón	112,8	7,3	10,9	15,1
Asturias	90,4	0,8	3,1	-0,1
Baleares	71,4	0,3	-5,5	-2,2
Canarias	53,1	3,1	-33,3	-29,0
Cantabria	96,9	-0,5	-3,9	0,3
Castilla y León	105,6	10,3	7,9	4,0
Castilla-La Mancha	100,7	3,7	-2,0	-2,5
Cataluña	106,9	2,7	-1,8	0,8
Comunidad Valenciana	115,4	2,4	-3,9	4,5
Extremadura	102,3	2,2	7,1	9,2
Galicia	100,1	6,4	3,0	-0,8
Madrid	93,6	9,2	13,2	2,8
Murcia	138,3	1,0	-2,4	-1,9
Navarra	105,2	11,6	5,9	3,0
País Vasco	104,3	13,0	2,9	-2,3
La Rioja	95,7	-3,7	-1,4	7,8

FUENTE: Índice de Cifra de Negocios en la Industria. Base 2010. INE.

En el mes de mayo, la tasa interanual del Índice General de Cifra de Negocios en la Industria de España se sitúa en el 0,7%. Con las variaciones más altas se hallan Madrid (13,2%), Aragón (10,9%) y Castilla y León (7,9%), mientras que los descensos más acusados corresponden a Canarias (-33,3%), Baleares (-5,5%) y Comunidad Valenciana junto con Cantabria y Andalucía (-3,9%).

ÍNDICE DE ENTRADAS DE PEDIDOS EN LA INDUSTRIA (IEP)

Índice General de Entradas de Pedidos en la Industria

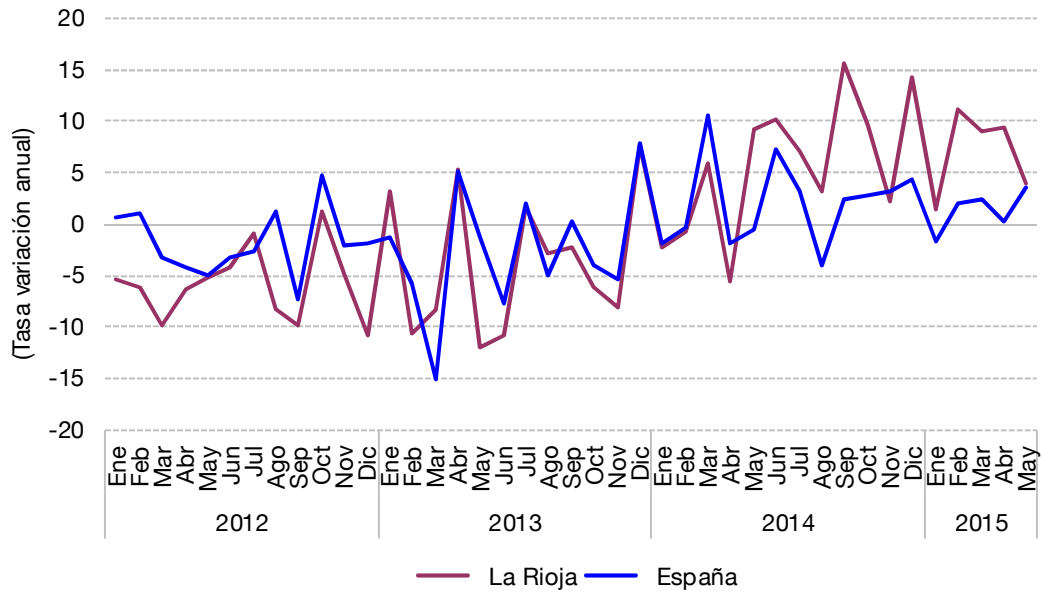
MAYO 2015	Índice	% Variación		
		Mensual	Anual	De la media de lo que va de año
La Rioja	104,1	1,8	3,9	7,1
España	108,2	5,6	3,5	1,4

FUENTE: Índices de Entradas de Pedidos en la Industria. Base 2010. INE.

En el pasado mes de mayo, según el Instituto Nacional de Estadística, el Índice de Entradas de Pedidos en la Industria de La Rioja crece un 3,9% respecto al mismo mes del año anterior, mientras que para España registra una variación del 3,5%.

La tasa mensual presenta una subida del 1,8% en La Rioja y del 5,6% en el conjunto de la nación.

Índice General de Entradas de Pedidos en la Industria



Índices por comunidades autónomas

Índice General de Entradas de Pedidos en la Industria

MAYO 2015	Índice	% Variación		
		Mensual	Anual	De la media de lo que va de año
ESPAÑA	108,2	5,6	3,5	1,4
Andalucía	119,8	15,4	7,2	-3,3
Aragón	117,5	10,8	12,7	13,1
Asturias	106,3	17,6	12,5	7,7
Baleares	72,6	-6,5	-5,1	-0,4
Canarias	51,8	2,1	-32,6	-29,7
Cantabria	106,9	12,0	7,2	2,7
Castilla y León	113,7	17,4	12,5	7,7
Castilla-La Mancha	104,4	6,7	2,3	0,0
Cataluña	106,3	2,9	-0,3	0,2
Comunidad Valenciana	117,9	-3,5	1,2	4,4
Extremadura	98,3	4,1	5,7	6,9
Galicia	104,7	7,0	5,6	-10,9
Madrid	88,9	-1,7	3,7	5,6
Murcia	137,2	2,1	-4,2	-2,0
Navarra	101,4	6,4	1,4	2,4
País Vasco	105,3	4,6	3,8	4,4
La Rioja	104,1	1,8	3,9	7,1

FUENTE: Índices de Entradas de Pedidos en la Industria. Base 2010. INE.

En el mes de mayo, la variación interanual del Índice General de Entradas de Pedidos en la Industria de España se sitúa en el 3,5%. Las comunidades autónomas que registran las tasas más altas son Aragón (12,7%), Castilla y León junto con Asturias (12,5%) y Cantabria junto con Andalucía (7,2%).

En el otro extremo, los únicos porcentajes negativos corresponden a Canarias (-32,6%), Baleares (-5,1%), Murcia (-4,2%) y Cataluña (-0,3%).

La información contenida en este documento tiene carácter provisional por lo que podría ser actualizada por parte del organismo responsable. Se puede acceder a información más detallada del Índice de Cifra de Negocios en la Industria e Índice de Entrada de Pedidos en la Industria en la siguiente dirección del Instituto de Estadística de La Rioja:

<http://www.larioja.org/npRioja/default/defaultpage.jsp?idtab=780011>

Logroño, 17 de julio de 2015