

COYUNTURA TURÍSTICA HOTELERA (EOH / IPH / IRSH)

Viajeros, pernoctaciones y estancia media

	Diciembre 2016	% Variación		Acumulado 2016	% Variación acumulada
		Mensual	Anual		
LA RIOJA					
Número de viajeros					
Total	38.119	-4,6	6,1	577.765	-1,5
Residentes en España	35.152	-0,6	6,1	462.593	-2,9
Resid. en el extranjero	2.966	-35,2	5,7	115.172	4,6
Núm. de pernoctaciones					
Total	68.003	0,1	9,8	1.016.195	2,0
Residentes en España	62.022	4,3	8,6	824.765	-0,2
Resid. en el extranjero	5.981	-29,6	25,2	191.430	12,6
Estancia media	1,78	4,7	3,3	-	-
ESPAÑA					
Número de viajeros					
Total	5.553.152	-3,3	4,4	99.502.989	6,7
Residentes en España	3.235.374	2,7	0,5	49.462.182	4,1
Resid. en el extranjero	2.317.778	-10,6	10,5	50.040.808	9,5
Núm. de pernoctaciones					
Total	15.668.216	-6,6	4,2	330.034.015	7,1
Residentes en España	6.268.246	1,4	-1,2	113.701.332	3,1
Resid. en el extranjero	9.399.970	-11,2	8,1	216.332.683	9,3
Estancia media	2,82	-3,4	-0,3	-	-

FUENTE: Encuesta de Ocupación en Establecimientos Hoteleros. INE

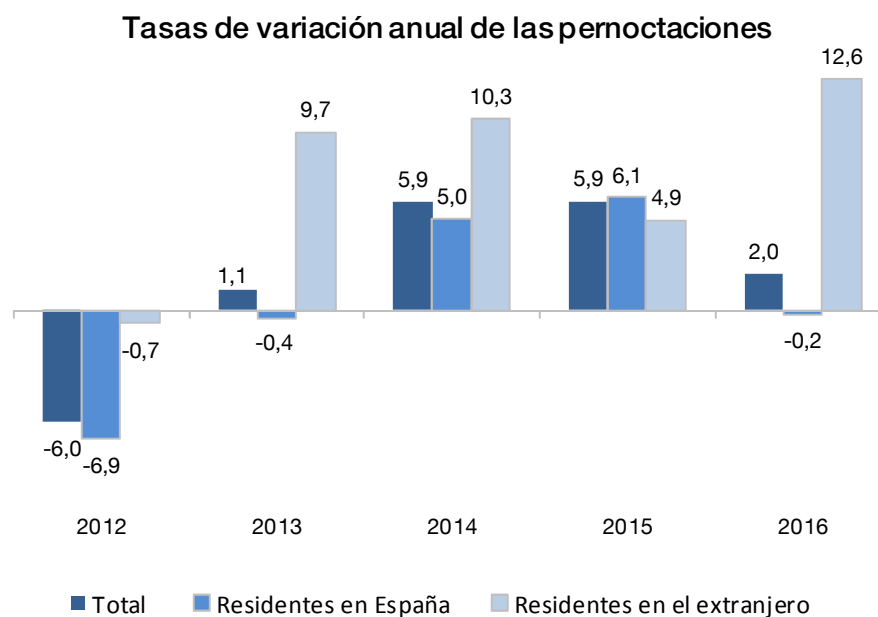
Los resultados correspondientes al mes de diciembre de 2016 difundidos por el Instituto Nacional de Estadística (INE) en la Encuesta de Ocupación en Establecimientos Hoteleros, estiman un total de 38.119 viajeros en La Rioja, lo que supone un aumento interanual del 6,1%. En el caso de los viajeros residentes en España se produce una subida del 6,1%, al tiempo que los residentes en el extranjero crecen un 5,7%.

Respecto a las pernoctaciones registradas en el mes de diciembre, éstas suman un total de 68.003, es decir, un 9,8% más que las contabilizadas en el mismo mes de 2015. En España aumentan un 4,2%. En La Rioja, las pernoctaciones de residentes españoles crecen un 8,6% anual mientras que las de extranjeros suben un 25,2%.

Por lo que se refiere a la estancia media en el mes de diciembre, los turistas permanecen en la comunidad una media de 1,78 días por viajero. En el conjunto nacional la estancia media asciende a 2,82 pernoctaciones por viajero.

Durante 2016, La Rioja recibe 577.765 viajeros, un 1,5% menos que en 2015. De ellos, Un 80,1% residen en España, presentando un decrecimiento del 2,9%.

Las pernoctaciones continúan la tendencia positiva de los dos últimos años y aumentan un 2,0% respecto al mismo periodo del año anterior. Las pernoctaciones de residentes decrecen un ligero 0,2% y las de no residentes crecen un 12,6%. En el conjunto de España aumentan un 7,1%.



Establecimientos, plazas, grados de ocupación y personal empleado

	LA RIOJA			ESPAÑA		
	Diciembre 2016	% Variación		Diciembre 2016	% Variación	
		Mensual	Anual		Mensual	Anual
Núm. establecimientos abiertos estimados según la encuesta	136	-10,5	3,8	12.449	-3,5	0,5
Núm. habitaciones estimadas según la encuesta	3.004	-6,0	4,7	539.153	-3,3	1,4
Núm. plazas estimadas según la encuesta	5.675	-6,4	5,1	1.097.212	-3,3	1,7
Grado de ocupación						
Por plazas	38,24	2,9	4,5	45,52	-6,8	2,3
Por plaza fin de semana	44,52	-24,5	6,9	49,50	-11,4	3,6
Por habitaciones	42,80	-8,8	4,8	51,36	-12,6	4,4
Personal empleado	781	-10,1	2,6	149.903	-3,2	4,4

FUENTE: Encuesta de Ocupación en Establecimientos Hoteleros. INE

En cuanto al grado de ocupación, el pasado mes de diciembre se cubren en La Rioja el 38,24% de las plazas ofertadas, alcanzando el 44,52% de ocupación por plaza en fin de semana.

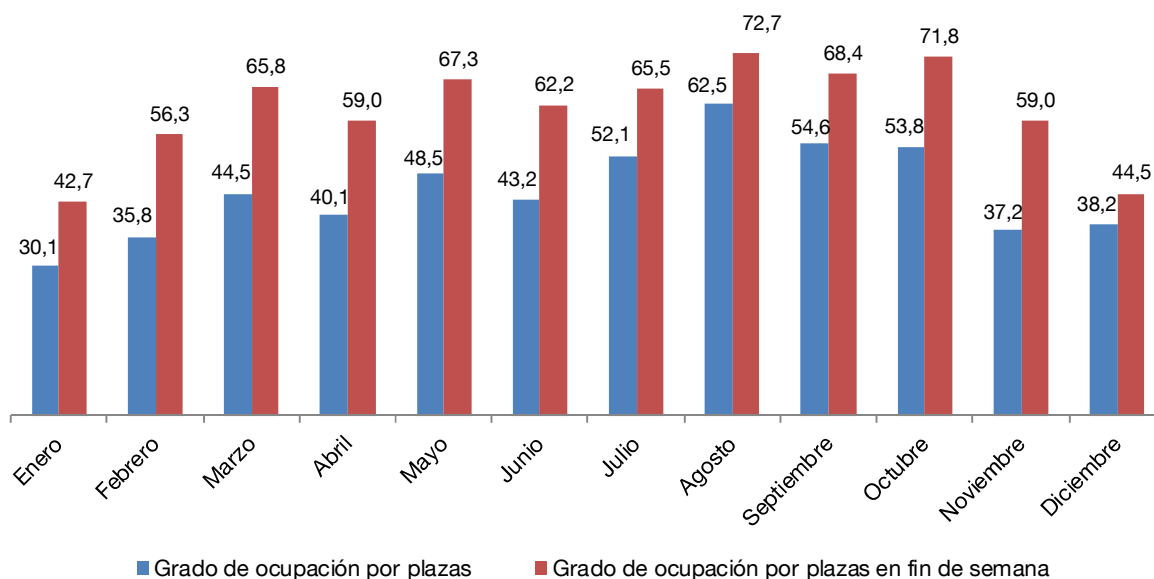
Desde la perspectiva laboral, durante el mes de diciembre los establecimientos hoteleros riojanos emplean a 781 personas, un 2,6% más que en el mismo mes de 2015.

En 2016, aumenta un 5,3% el número de establecimientos abiertos en La Rioja, alcanzando la cifra de 148, frente a los 141 de 2015. Por su parte, el número de plazas estimadas registra un incremento del 1,6%, llegando a ofertarse en 2016 un total de 6.031 plazas (5.938 en 2015).

En 2016 se cubren el 45,4 de las plazas ofertadas, frente al 45,7% de 2015. El porcentaje de ocupación en fin de semana se eleva al 61,7%, 1,5 puntos superior al registrado el año precedente (60,1%).

Crece también el personal empleado, pasando de las 816 personas de media en 2015 a las 842 registradas en 2016 (crecimiento anual del 3,1%).

Grados de ocupación mensual en 2016



Distribución porcentual de viajeros y pernoctaciones en La Rioja según comunidad y ciudad autónoma de procedencia

Diciembre 2016	Viajeros	Pernoctaciones
ESPAÑA	100,00	100,00
Andalucía	3,50	4,93
Aragón	5,50	5,00
Asturias	2,10	2,60
Baleares	1,65	2,49
Canarias	0,73	0,78
Cantabria	2,21	1,92
Castilla y León	6,89	6,44
Castilla-La Mancha	1,62	1,78
Cataluña	20,17	18,97
Comunidad Valenciana	6,36	7,76
Extremadura	0,98	1,79
Galicia	2,18	2,06
Madrid	20,71	20,50
Murcia	0,93	1,17
Navarra	3,66	2,81
País Vasco	16,73	15,10
La Rioja	4,01	3,85
Ceuta	0,04	0,04
Melilla	0,01	0,01

FUENTE: Encuesta de Ocupación en Establecimientos Hoteleros. INE

Durante el mes de diciembre, los viajeros residentes en España con destino La Rioja proceden principalmente de las comunidades de Madrid (20,71%), Cataluña (20,17%), País Vasco (16,73%) y Castilla-León (6,89%).

En los porcentajes de distribución de las pernoctaciones despunta Madrid en primer lugar (20,50%), seguida de Cataluña (18,97%), País Vasco (15,10%) y Comunidad Valenciana (7,76%).

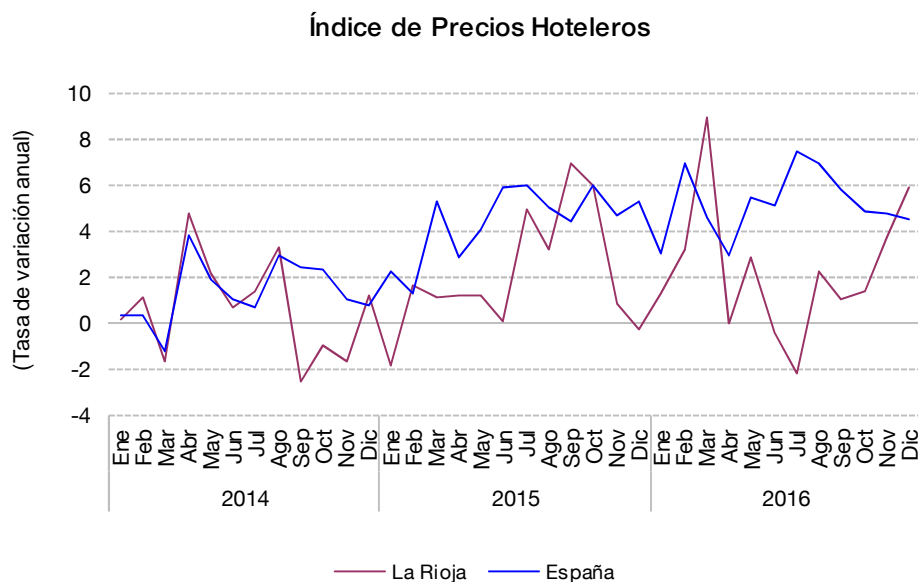
Cabe destacar que del total de viajeros que visitan La Rioja en el mes de diciembre, el 4,01% reside en esta comunidad.

Índice de Precios Hoteleros

	2016		2015	
	Índice diciembre	Variación anual	Índice diciembre	Variación anual
LA RIOJA	91,2	5,9	86,2	-0,3
NACIONAL	101,7	4,5	97,3	5,3

FUENTE: Índice de Precios Hoteleros. INE

En diciembre de 2016, el Índice de Precios Hoteleros registra en La Rioja un incremento interanual del 5,9%, frente al 4,5% registrado en el conjunto nacional.



La tasa de variación anual del Índice de Precios Hoteleros en el conjunto del año se situó en el 2,2%, 3,2 puntos menos que la media de España (5,4%).



Indicadores de Rentabilidad del Sector Hotelero

La **facturación media por cada habitación ocupada (ADR)** de los hoteles riojanos en diciembre es de 61,8 euros, lo que significa un incremento del 4,2% respecto al mismo mes de 2015.

Por su parte, el **ingreso por habitación disponible (RevPAR)**, que está condicionado por la ocupación registrada en los establecimientos hoteleros, alcanza los 26,6 euros, con un aumento del 16,5% en relación a diciembre del año anterior.

Diciembre 2016	ADR (en euros)	Tasa de variación anual	Rev PAR (en euros)	Tasa de variación anual
ESPAÑA	79,7	5,3	40,4	8,3
Andalucía	66,2	1,9	28,9	3,3
Aragón	59,5	5,2	19,8	9,9
Asturias	53,3	2,1	15,4	6,1
Baleares	91,2	17,8	39,1	6,2
Canarias	98,7	7,1	81,4	10,5
Cantabria	58,3	-7,6	17,9	-1,6
Castilla y León	55,2	-0,2	17,8	2,7
Castilla-La Mancha	54,4	-2,7	14,7	-2,5
Cataluña	88,4	5,6	43,1	14,3
Comunidad Valenciana	56,5	3,7	25,8	3,3
Extremadura	57,0	2,7	16,2	12,3
Galicia	51,6	-0,3	12,6	1,1
Madrid	79,7	4,1	47,5	3,9
Murcia	51,2	-3,4	20,5	9,0
Navarra	58,6	1,4	20,5	7,1
País Vasco	69,6	0,5	31,5	-3,2
La Rioja	61,8	4,2	26,6	16,5
Ceuta	68,7	-0,9	36,0	6,7
Melilla	66,4	4,9	37,7	5,9

FUENTE: Indicadores de Rentabilidad del Sector Hotelero. INE

Por comunidades autónomas, las regiones con mayor ADR son Canarias y Baleares, con 98,7 y 91,2 euros de facturación media, respectivamente.

El ingreso por habitación disponible es mayor en las comunidades de Canarias (81,4 euros) y Madrid (47,5 euros).

Durante 2016, la facturación media por habitación ocupada (ADR) en La Rioja es de 61,6 euros. El ingreso medio diario por habitación disponible (RevPAR) crece un 4,3% en un año, hasta situarse en 32,3 euros de media.

La información contenida en este documento tiene carácter provisional por lo que podría ser actualizada por parte del organismo responsable. Se puede acceder a la última información disponible de las Encuestas de ocupación hotelera en el Banco de Datos del Instituto de Estadística de La Rioja:

<http://www.larioja.org/estadistica/es/area-tematica-economia/turismo/ocupacion-establecimientos-turisticos-rioja>

Logroño, 23 de enero de 2017