

# COY.

coyuntura  
agraria

2017  
jul.

Servicio de Estadística y Registros Agrarios  
Sección de Estadística y Estudios  
[www.larioja.org/agricultura](http://www.larioja.org/agricultura)



**Gobierno  
de La Rioja**

Agricultura, Ganadería  
v Medio Ambiente

## ÍNDICE

	<b>RESUMEN DEL MES .....</b>	<b>3</b>
<b>1.</b>	<b>METEOROLOGÍA .....</b>	<b>5</b>
<b>2.</b>	<b>EVOLUCIÓN Y SITUACIÓN DE LOS EMBALSES .....</b>	<b>8</b>
<b>3.</b>	<b>CULTIVOS.....</b>	<b>9</b>
3.1	CEREALES.....	9
3.2	FORRAJERAS.....	10
3.3	PATATA.....	10
3.4	REMOLACHA .....	10
3.5	HORTALIZAS.....	11
3.6	CHAMPIÑÓN Y SETAS .....	13
3.7	FRUTAS .....	13
3.8	ALMENDRAS.....	14
3.9	VIÑEDO.....	15
<b>4.</b>	<b>GANADERÍA .....</b>	<b>16</b>
4.1	VACUNO .....	16
4.2	OVINO.....	16
4.3	PORCINO .....	17
4.4	AVES Y HUEVOS .....	17
4.5	CONEJOS.....	17

## RESUMEN DEL MES

### METEOROLOGÍA

Después de dos meses consecutivos, mayo y junio, en los que se superaron en la estación de Logroño todos los registros de temperaturas, julio de 2017 trajo unos valores que pueden considerarse normales.

Con respecto a las lluvias acumuladas en la estación logroñesa, los 16 mm del mes de julio de 2017 suponen un poco más del 70% de la lluvia total esperada. A su finalización, el déficit hídrico para el periodo que va del 1 de septiembre de 2016 al 31 de julio de 2017 era de casi un 20% en Logroño, del 25% en Santo Domingo de la Calzada, y del 2% en la de Alfaro.

### CULTIVOS

A finales de mes finalizaba completamente la recolección de los **cereales** de invierno en La Rioja, una cosecha corta en comparación con la muy abundante del año pasado, que de forma extraordinaria ofrecía sus peores rendimientos por hectárea en Rioja Alta. La sequía, que desde el momento de la siembra había limitado el desarrollo del cultivo, unida a unas heladas de primavera que llegaron en un momento de especial sensibilidad y debilidad, fueron indudablemente las responsables de esta severa reducción de los rendimientos en la mitad occidental de nuestra comunidad.

El **mercado de los cereales** en nuestro ámbito local, con los agricultores ocupados en las labores de siega, vio cerrarse muy pocas operaciones, aunque se conocieron algunas de trigo harinero de calidad de nueva campaña, con precios cercanos a los 185 €/t y de cebada también nueva a 168 €/t. Un comienzo prometedor si comparamos estos precios con los que inauguraron la campaña pasada.

Las lluvias que de forma torrencial afectaron a nuestra comunidad durante la primera quincena de julio afectaron de forma directa y negativa al tercer corte de heno de **alfalfa** de la campaña 2017. Los precios, tanto los percibidos por los productores como los del género a su salida de fábricas y almacenes, mantuvieron una notable estabilidad.

Ha comenzado la cosecha de **patata** en Rioja Baja, con unos precios en el mercado que quedan lejos de los logrados hace ahora un año.

Se observa un cambio de tendencia en los mercados mundiales del azúcar, con aumento de la producción mundial y escenario excedentario, para el cual la UE va a contribuir con un 20% más de superficie cultivada de **remolacha** durante esta campaña.

El nivel de oferta de las distintas especies de **hortalizas** ha marcado la tendencia de su precio en los mercados, siendo positiva para lechuga y brócoli entre otras, y negativa para cucurbitáceas y pimientos. En Rioja Alta se ha cosechado la alubia verde con destino a industria, con unos valores de rendimiento y de calidad medios.

La escasez de **seta** a nivel nacional ha sido la responsable de los altos precios de este mes, no exento de fluctuaciones. Para el **champiñón**, mientras que los que no disponen de climatización han finalizado con adelanto la campaña, los demás han asumido el aumento de los costes de producción sin lograr con ello variación en el precio.

En cuanto a las **frutas**, ha terminado la campaña de cereza con precios al alza para las variedades más tardías, que solo logran maquillar una mala campaña en calidad y precios. De seguido comenzó la de ciruela, con rendimientos algo menores a los de la última campaña y zonas afectadas por el pedrisco. También se ha seguido con la cosecha de melocotones, cuya oferta ha sido creciente, tornando su mercado a una situación excedentaria de difícil gestión.

El sector de la **almendra** tuvo que soportar durante todo el mes de julio una coyuntura de mercado claramente bajista en los precios.

Los **viñedos** de La Rioja mostraban una evolución claramente diferenciada entre aquellos, que padecieron el azote de las heladas tardías de primavera y, en consecuencia, ostentaban una fenología más atrasada, y los que se vieron libres de ellas y avanzaban por la fase de envero.

En cuanto al **mercado del vino**, el precio medio ponderado del vino tinto a granel con DOC Rioja de la cosecha 2016 que consta en la Sección de Estadística hasta la fecha es de 24,71 €/cántara.

## GANADERÍA

La constante estabilidad en los precios que las canales de **vacuno** disfrutaban desde el comienzo de este año finalizó con la llegada de julio del lado de las hembras de menor calidad, precisamente el tipo menos demandado por los mercados de exportación. Una prueba más del dominio de esta fracción de la demanda frente a la proveniente del mercado interior, turismo incluido.

Durante este mes, la oferta y la demanda de carne de **ovino** mantuvieron un notable equilibrio, a pesar de que los precios estuvieron presionados a la baja debido a unas ventas para sacrificio inferiores a lo esperado, y a que las salidas de corderos pesados a la exportación no eran muy dinámicas.

El mercado de la carne de **porcino** transitó por el mes de julio sin variaciones reseñables. La oferta de cerdos cebados fue inferior a las necesidades de la demanda. Esta circunstancia dejó en un muy segundo plano las dificultades por las que atravesaba el mercado de la carne.

A finales de mes se produjo un descenso severo en los precios del **lechón** para cebo como consecuencia de una demanda lenta y pesada, a la que los rigores del verano le impedían generar plazas en sus cebaderos.

Después de un junio decididamente alcista, los precios del kilo en vivo de **pollo** cebado operaron durante todo el mes de julio bajo una coyuntura de notable estabilidad.

Los **huevos** en sus categorías superiores anotaron algunas subidas.

La cercanía del mes de agosto fue motivo suficiente durante la segunda quincena del mes, para eludir las presiones bajistas en el precio de las canales de **conejo**.

## 1. METEOROLOGÍA

Logroño	T (°C)	TM (°C)	Tm (°C)	P (mm)	DP (días)
Julio 2017*	22,1	29,6	16,1	16	3
Julio valores estadísticos SIAR*	21,6	29,2	15,5	22	4
Julio valores estadísticos Aemet**	22,8	30,1	15,6	30	4

T= Tª media mensual; TM= Media mensual de las máximas diarias; Tm= Media mensual de las mínimas diarias.

P= Precipitación mensual; DP= días de precipitación superior a 1 mm.

\*Elaboración propia a partir de los datos de la estación SIAR de Logroño-La Grajera. Valores estadísticos serie 2005-2016.

\*\*Datos facilitados por la Aemet para el Observatorio de Logroño-Agoncillo. Serie 1981-2010.

LOGROÑO * (Valores extremos julio)	Tª máxima absoluta 2017	Tª mínima absoluta 2017	Tª máxima absoluta histórica	Tª mínima absoluta histórica
Temperatura	36,5	11,9	37,9	10,1
Día	29 de julio de 2017	2 de julio de 2017	11 de julio de 2015	2 de julio de 2012

\*Elaboración propia a partir de los datos de la estación SIAR de Logroño-La Grajera. Valores extremos SIAR. Serie 2005-2016.

LOGROÑO * (Valores extremos julio)	Tª máxima absoluta 2017	Tª mínima absoluta 2017	Tª máxima absoluta histórica	Tª mínima absoluta histórica
Temperatura	36,5	11,9	42,8	7,2
Día	29 de julio de 2017	2 de julio de 2017	7 de julio de 1982	6 de julio de 1991

\*Valores históricos extremos facilitados por la Aemet para el Observatorio de Logroño-Agoncillo.

### PRECIPITACIONES MENSUALES ACUMULADAS EN 2017. ESTACIÓN DE LOGROÑO (LITROS/M²)

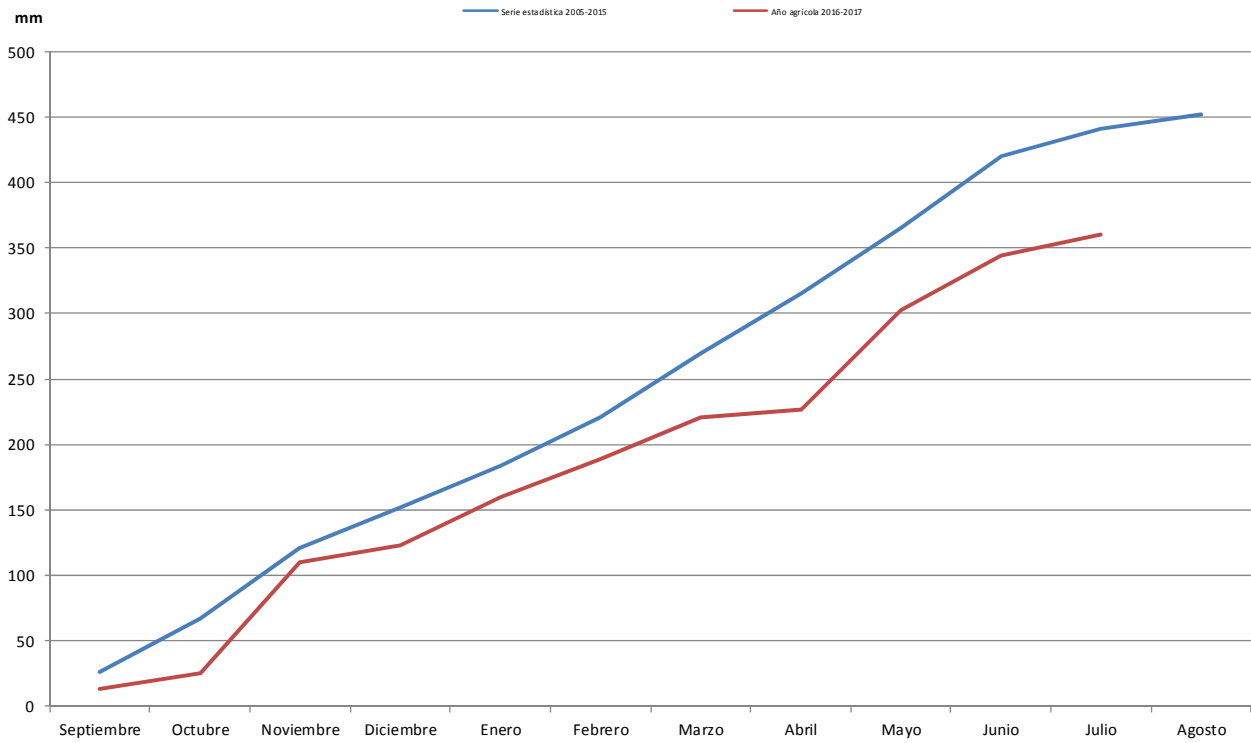
Ene.	Feb.	Mar.	Abr.	May.	Jun.	Jul.	Ago.	Sep.	Oct.	Nov.	Dic.	Total
37	66	98	104	179	344	360						

### PRECIPITACIONES ACUMULADAS EN JULIO EN OTROS OBSERVATORIOS DE LA RIOJA (MM)

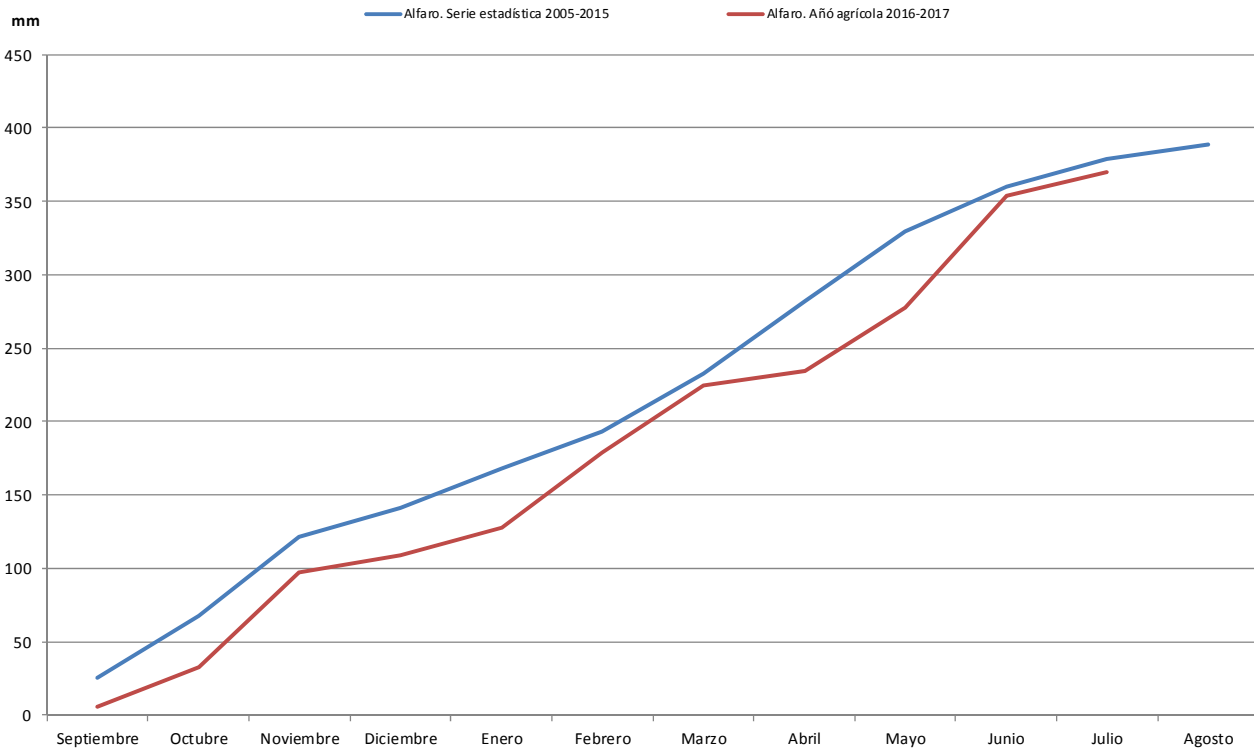
Estaciones	Julio 2017	Acumulado 2017	Acumulado año agrícola 2016/17
Agoncillo	96	307	426
Albelda de Iregua	13	230	355
Aldeanueva de Ebro	22	257	379
Alfaro	17	262	370
Arenzana de Abajo	11	197	310
Ausejo	13	277	406
Casalarreina	19	219	353
Cervera (Cabretón)	4	224	321
Foncea	9	242	408
Igea	15	199	311
Leiva	9	174	328
Logroño (La Grajera)	16	237	360
Pazuengos	17	295	425
Quel	30	300	417
Rincón de Soto	16	254	381
San Vicente de la Sonsierra	33	316	461
Santa Engracia de Jubera	27	313	432
Santo Domingo de la Calzada	14	228	352
Uruñuela	25	231	356
Villar de Torre	20	299	422

Fuente: Elaboración propia a partir de los datos facilitados por el SIAR de sus estaciones.

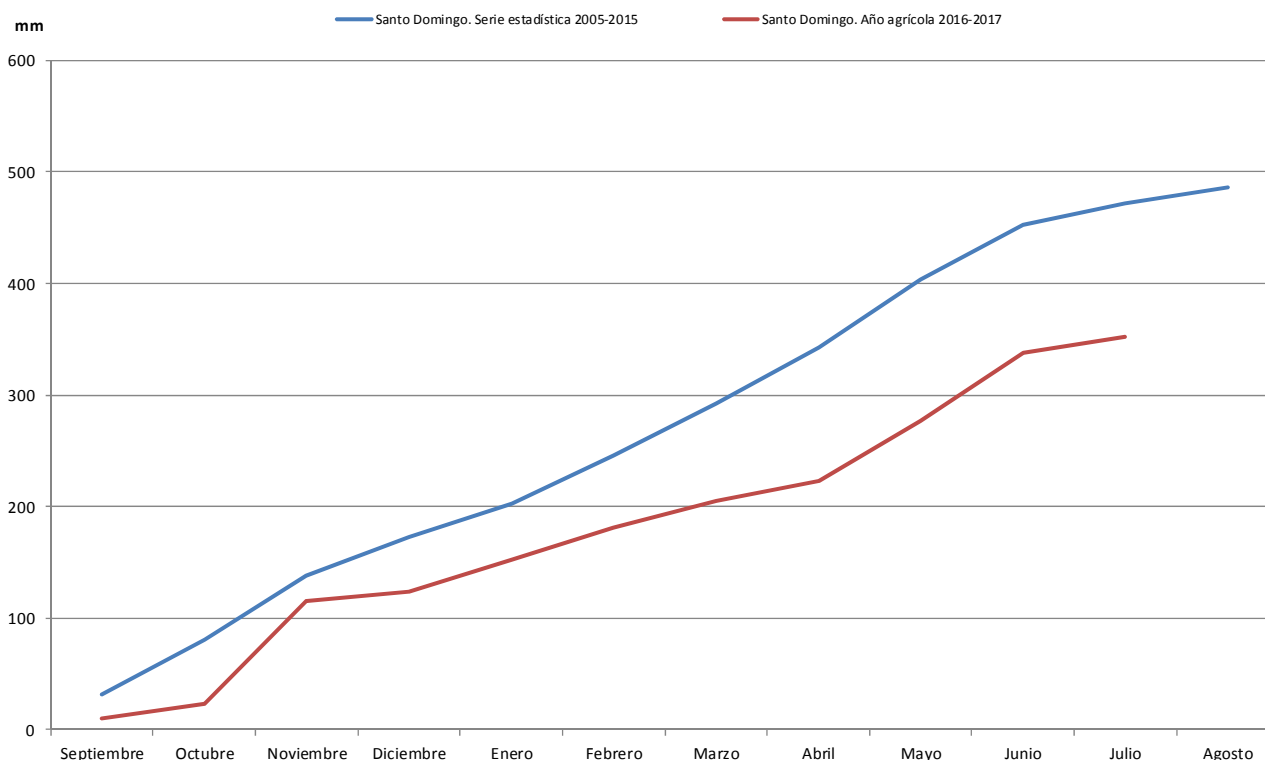
Precipitaciones acumuladas en el año agrícola 2016-2017 en la estación SIAR Logroño-La Grajera  
Valores estadísticos para la estación. Serie 2005-2015



Precipitaciones acumuladas en el año agrícola 2016-2017 en la estación SIAR Alfaro  
Valores estadísticos para la estación. Serie 2005-2015



Precipitaciones acumuladas en el año agrícola 2016-2017 en la estación SIAR Santo Domingo  
Valores estadísticos para la estación. Serie 2005-2015



Después de dos meses consecutivos, mayo y junio, en los que se superaron en la estación de Logroño todos los registros de temperaturas, tanto medias como absolutas, julio de 2017 trajo unos valores que, aunque por encima de los estadísticos, pueden ser considerados normales. Las medias mensuales, de máximas y mínimas, muestran una desviación positiva análoga, cercana a los 0,5 °C.

La temperatura máxima mensual quedó por debajo del valor récord anotado en julio de 2015, después de dos meses en los que, como ya se ha citado, se rebasaron con claridad. En el resto de las estaciones del SIAR se produjo una situación similar, alcanzándose los valores más elevados en los días finales del mes, aunque siempre por debajo de los 38 °C.

Con respecto a las precipitaciones, es de destacar que entre los días 6 y 9, pero especialmente durante el 8 de julio de 2017, se desarrollarían focos tormentosos de gran intensidad, que en situaciones determinadas arrojaron una gran cantidad de agua en un corto intervalo de tiempo. Aemet recoge en sus informes cómo durante este día 8 se registró una intensidad de precipitación superior a 40 mm/h en sus estaciones de Anguiano, Enciso, Haro, Valdezcaray y Logroño aeropuerto. Un dato este último corroborado por la estación SIAR de Agoncillo, muy próxima a la anterior y en la que se acumularon ese día un total de 89,3 mm, de los cuales 63,3 mm lo hicieron en solo una hora.

Afortunadamente y a pesar de la gran intensidad de estos episodios, las precipitaciones fueron exclusivamente de agua, citándose la formación de granizo en algunas localidades ribereñas, que por fortuna no causó daños de importancia en el campo riojano.

Centrándonos en lo acontecido en la estación logroñesa, los 16 mm acumulados en el mes de julio de 2017 suponen un poco más del 70% de la lluvia total esperada. Una cantidad claramente inferior a la media que hace de este mes de julio de 2017 el quinto del año con una precipitación inferior a los valores estadísticos, y el octavo del año agrícola 2016-2017 a punto de finalizar más seco de lo normal. A su finalización, el déficit hídrico para el periodo que va del 1 de septiembre de 2016 al 31 de julio de 2017 era de casi un 20% en Logroño y del 25% en Santo Domingo de la Calzada, mientras que la de Alfaro ostentaba solamente un 2%.

## 2. EVOLUCIÓN Y SITUACIÓN DE LOS EMBALSES

La situación de los embalses a día 30 de junio fue la siguiente:

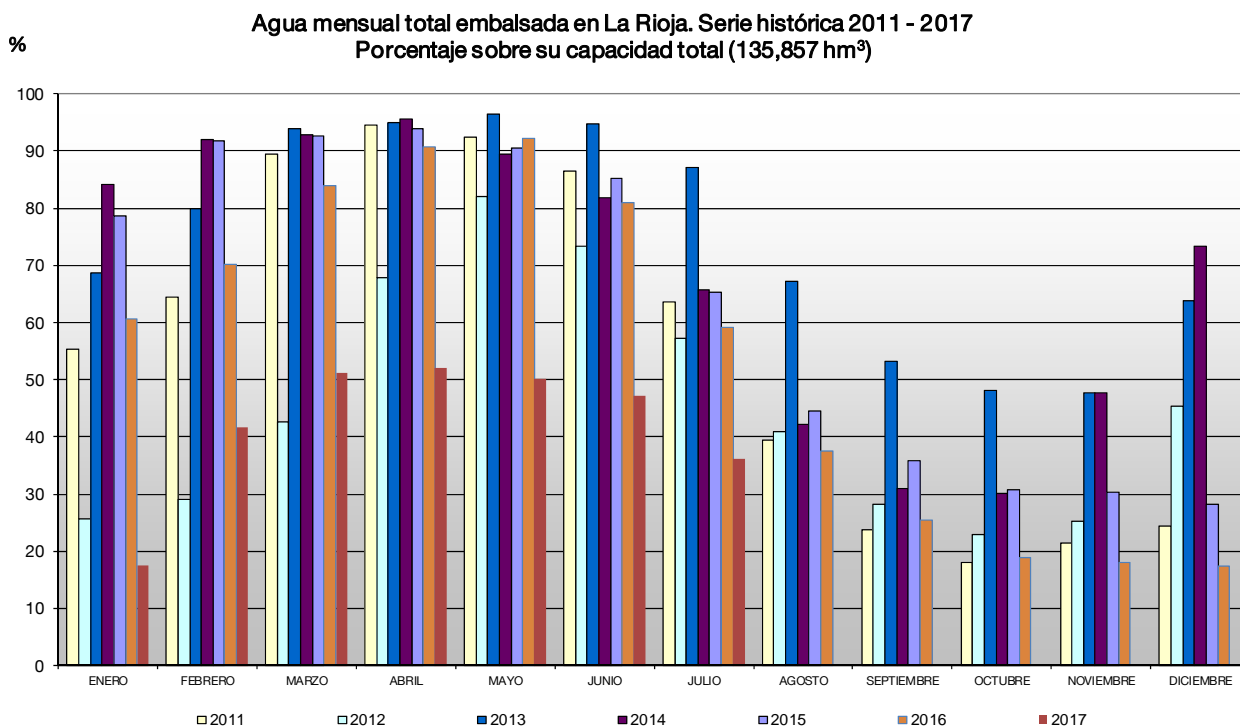
Mansilla.....	26.620.000 m <sup>3</sup>	(39,30%)
González-Lacasa.....	25.173.000 m <sup>3</sup>	(76,45%)
Pajares.....	12.304.000 m <sup>3</sup>	(34,96%)
<b>TOTAL.....</b>	<b>64.097.000 m<sup>3</sup></b>	<b>(47,18%)</b>

La situación de los embalses a día 31 de julio ha sido la siguiente:

Mansilla.....	19.219.000 m <sup>3</sup>	(28,37%)
González-Lacasa.....	19.809.000 m <sup>3</sup>	(60,16%)
Pajares.....	10.091.000 m <sup>3</sup>	(28,67%)
<b>TOTAL.....</b>	<b>49.119.000 m<sup>3</sup></b>	<b>(36,15%)</b>

Por tanto, el nivel medio de los embalses se encuentra al 36,15%, frente al 47,18% del 30 de junio.

Julio 2017	Mansilla		González-Lacasa		Pajares		Total	
	hm <sup>3</sup>	%	hm <sup>3</sup>	%	hm <sup>3</sup>	%	hm <sup>3</sup>	%
<b>7 de julio</b>	25,254	37,28	24,869	75,52	10,933	31,06	61,056	44,94
<b>14 de julio</b>	23,902	35,29	23,929	72,67	10,740	30,52	58,571	43,11
<b>21 de julio</b>	22,049	32,55	21,850	66,35	10,485	29,79	54,384	40,03
<b>28 de julio</b>	20,150	29,75	20,215	61,39	10,207	29,00	50,572	37,22
<b>31 de julio</b>	19,219	28,37	19,809	60,16	10,091	28,67	49,119	36,15





### 3. CULTIVOS

#### 3.1. CEREALES

##### SITUACIÓN DEL CAMPO

Las tormentas que recorrieron La Rioja durante la primera quincena del mes impidieron el desarrollo normal de una cosecha de los cereales de invierno que había comenzado en el anterior mes de junio. A las dificultades que siempre plantea la lluvia, impidiendo el acceso y el tránsito por las parcelas, hubo que sumar el deterioro de la calidad del grano y el reverdecimiento de los campos, en los que proliferaron las malas hierbas sin que un cultivo ya definitivamente agostado pudiera ofrecer una mínima competencia. Otra vez tuvo que considerarse el trigo como la especie más perjudicada, ya que la llegada de las lluvias coincidió con la generalización de su recogida en nuestra comunidad, quedando por entonces pendiente un porcentaje mayoritario de su superficie principalmente en Rioja Alta y en las zonas más tardías de la Media.

Estas labores interrumpidas se reanudaron al comienzo de la segunda quincena con la intensidad suficiente para cerrar la campaña en Rioja Media y Baja. En la Alta, una vez finalizada la siega de la cebada, se reanudó la del trigo, calculándose su finalización, si las condiciones meteorológicas lo permitían, a finales de mes.

Las parcelas de trigo pendientes de recolección eran por lo general las situadas en las zonas más tardías, las que continuaban pendientes de finalizar su maduración o las muy afectadas por la sequía y las heladas tardías de primavera. De ellas se esperaban unos rendimientos muy bajos. En Rioja Alta, nuestra comarca cerealista más importante, los rendimientos se calcularon inferiores a los de 2016 en un 50%, un año, recordemos, de producciones elevadas. Esta cantidad variaba entre los 2.500 y 3.500 kg/ha, y en consecuencia con respecto a la media de las últimas cinco campañas era un 30% menor. Un resultado final corto que, pese a todo, superó las expectativas del sector, después de un ciclo de cultivo muy condicionado por la meteorología. Con respecto a la calidad del grano, eran de destacar unos porcentajes de proteína elevados, tanto en trigo como en cebada, aunque en este caso esta circunstancia fuera un impedimento a la hora de su utilización como malta.

A finales de mes finalizaba completamente la recolección de los cereales de invierno en La Rioja, una cosecha, como decimos, corta en comparación con la muy abundante del año pasado, que de forma extraordinaria ofrecía sus peores rendimientos por hectárea en Rioja Alta. La sequía, que desde el momento de la siembra había limitado el desarrollo del cultivo, unida a unas heladas de primavera que llegaron en un momento de especial sensibilidad y debilidad, fueron indudablemente las responsables de esta severa reducción de los rendimientos en la mitad occidental de nuestra comunidad.

##### SITUACIÓN DEL MERCADO

Mientras tanto, el mercado, reflejando los problemas meteorológicos que sufrían las principales zonas productoras mundiales, Estados Unidos, Francia, y en menor medida Ucrania, vio cómo los precios de trigos y maíces subían un tanto inesperadamente. En nuestro país, lo más destacable era la retención creciente que los productores ejercían sobre la cebada y el trigo harinero de calidad, esperando que el mercado nacional se contagiara de lo que sucedía a escala mundial, y operara con precios más altos.

En nuestro ámbito local, con los agricultores ocupados en las labores de siega, las operaciones cerradas fueron muy escasas, aunque se conocieron algunas de trigo harinero de calidad de nueva campaña, con precios cercanos a los 185 €/t y de cebada también nueva a 168 €/t. Un comienzo prometedor si comparamos estos precios con los que inauguraron la campaña pasada.

A medida que iba transcurriendo el mes y se completaba la cosecha en nuestro país, el mercado giraba su atención hacia el género de importación, que se suponía iba a marcar de nuevo el nivel y la evolución de unos precios que, además y debido a la fortaleza creciente del euro, se habían abaratado en los puertos durante las primeras semanas de este mes de julio. La demanda, atenta a estos movimientos bajistas, y sin perder nunca de vista la fortaleza de la moneda europea, que abarataba nuestras compras en el exterior, se aprovisionaba de forma muy pausada, aguardando a nuevas arribadas de maíz en los puertos que se anunciaban más baratas que el género por entonces disponible.

(€/100 kg)	Al día 5	Al día 15	Al día 25	Precio medio mensual
Trigo	s. c.	s. c.	s. c.	s. c.
Cebada	s. c.	s. c.	s. c.	s. c.
Maíz: 14% hdad. *	s. c.	s. c.	s. c.	s. c.

\*Precio pagado por los ganaderos a la salida de almacén mayorista sin IVA.

### 3.2. FORRAJERAS

#### SITUACIÓN DEL CAMPO

Las lluvias que de forma torrencial afectaron a nuestra comunidad durante la primera quincena de julio incidieron de forma directa y negativa en el tercer corte. A su finalización, durante los últimos días del mes, la campaña en campo superaba su ecuador, ofreciendo un género un tanto devaluado después de dos cortes iniciales de gran calidad.

#### SITUACIÓN DEL MERCADO

Los precios, tanto los percibidos por los productores como los del género a su salida de fábricas y almacenes, alcanzaron el mes de julio bajo un ambiente de notable estabilidad que no abandonarían durante las cuatro semanas de su duración.

La sequía, que de forma indirecta había avivado algo la demanda de nuestro mercado interno, tuvo una influencia muy leve sobre un mercado cuya falta de consumo, continuada y constante durante las últimas campañas, hacía pensar en una situación estructural, y por tanto, muy difícil de atajar y con escasa probabilidades de solucionarse a corto plazo.

(€/100 kg)	Al día 5	Al día 15	Al día 25	Precio medio mensual
Heno de alfalfa	11,00	11,00	11,00	11,00

Precio salida almacén mayorista sin IVA.

### 3.3. PATATA

Las plantas de patata, concentradas principalmente en la comarca de Rioja Alta, han continuado su desarrollo apoyadas por los riegos que, debido a las bajas reservas hídricas de esta campaña, han tenido que espaciarse más de lo que hubieran deseado los agricultores. También se han aplicado los tratamientos fitosanitarios oportunos, en los que se ha puesto especial énfasis en la lucha contra la alternaria.

Los arranques comenzaron en Rioja Baja a finales de mes, poniendo a la venta en los mercados las primeras patatas de la temporada a un precio que rondaría los 0,13 €/kg, precio que queda muy lejos de los logrados a principios de la campaña pasada. Y es que se adivina una campaña muy diferente a esta última, en la que la superficie en Europa ha aumentado notablemente y en la que la producción nacional podría mejorar por unos mayores rendimientos.

Patata (€/100 kg)	Al día 5	Al día 15	Al día 25	Precio medio mensual
Agria	-	-	13,00	13,00

Precio salida almacén mayorista sin IVA.

### 3.4. REMOLACHA

La campaña 2017-2018 apunta a un nuevo escenario excedentario de azúcar a nivel mundial, gracias al aumento de producción en países como Brasil, con un real brasileño debilitado y la tendencia a la baja del petróleo, en India y en China, así como dentro de la UE, con un aumento de la producción que podría llegar al 20%. Por otro lado, el consumo, del que se prevé también que aumente, lo haría a un menor ritmo que la

producción, entrando en el primer año excedentario después de dos campañas deficitarias. Es este previsible excedente el que está empujando a la baja el precio del azúcar en los mercados internacionales y que lo aleja del precio del azúcar de cuota de la UE.

Mientras, los cultivadores regionales se han afanado en mantener controlados los brotes de plagas y enfermedades, con especial incidencia en la cercospora y el oídio; y en la aplicación de riegos periódicos en tanto que las restricciones de agua de las zonas regables dependientes del Najerilla lo han permitido.

### 3.5. HORTALIZAS

Los rigores del verano han reducido notablemente el volumen de muchas de las hortalizas que han estado presentes durante este mes en los mercados. Así, ha sido escasa la cantidad de borraja, acelga y lechuga, lo que al menos ha permitido mejorar su precio. También se ha revalorizado el brócoli, procedente de las zonas más frescas de la región, lo que sin embargo no ha conseguido evitar que algunos de los brotes se hayan visto afectadas por el intenso calor.

Otras en cambio sí han aumentado su presencia, caso del pepino y el calabacín, de los tomates y, sobre todo, de los pimientos, que han visto perder buena parte de su valor inicial. El precio de la alubia verde ha fluctuado en tanto que se han agotado los cultivos de invernadero y han entrado los de calle.

Durante los últimos días del mes se cosecharon las hectáreas de alubia verde sembradas en Rioja Alta con destino a industria, superficie que ha disminuido este año por las malas previsiones de disponibilidad de agua que se auguraban en el momento de la siembra. A pesar de las temperaturas cálidas con las que se ha desarrollado el cultivo, que favorecen el rápido engranado de las vainas, la reducida superficie de esta campaña ha permitido cosecharlas dentro de unos plazos razonables, alcanzando unos rendimientos medianos, con unos precios de los contratos que han variado poco en los últimos años.

(€/kg)	Al día 5	Al día 15	Al día 25	Precio medio mensual	Conversión
Borraja	0,50	0,55	0,70	<b>0,58</b>	
Acelga verde	0,40	0,40	0,50	<b>0,43</b>	
Acelga amarilla	0,45	0,45	0,55	<b>0,48</b>	
Lechuga rizada (€/doc.)	2,70	3,40	3,60	<b>3,23</b>	1 doc.= 4 kg
Cogollos (€/doc.)	1,80	-	-	<b>1,80</b>	1 doc. = 4 kg
Brócoli	0,45	0,50	0,50	<b>0,48</b>	
Repollo hoja rizada	0,18	0,15	0,18	<b>0,17</b>	
Pepino corto	0,40	0,40	0,30	<b>0,37</b>	
Pepino largo	0,25	0,25	0,25	<b>0,25</b>	
Calabacín	0,25	0,25	0,25	<b>0,25</b>	
Cebolla fresca (€/3 ud.)	0,45	0,45	0,40	<b>0,43</b>	3 ud. = 0,5 kg
Alubia verde	1,65	1,90	1,65	<b>1,73</b>	
Alubia pocha	2,75	2,75	3,15	<b>2,88</b>	
Tomate primera	0,60	0,70	0,60	<b>0,63</b>	
Tomate segunda	0,30	0,30	0,30	<b>0,30</b>	
Tomate pera	0,50	0,50	0,30	<b>0,43</b>	
Pimiento verde italiano	1,05	0,93	0,73	<b>0,90</b>	
Pimiento verde cristal	1,35	1,10	0,70	<b>1,05</b>	

### COLIFLOR

En pleno proceso de plantación de coliflor para la próxima campaña, conviene hacer un repaso de la campaña que acaba de terminar. El corte de las primeras coliflores de otoño comenzó en septiembre con cierto adelanto respecto a las programaciones, pero con una calidad deficiente y una gran presencia de mosca blanca. Las cálidas temperaturas del otoño no solo alentaron la presencia de esta plaga, sino que también dificultaron el proceso de formación de pellas, de modo que la oferta que llegó a los mercados

hasta noviembre fue escasa y de calidad deficiente, hasta el punto de roturar parcelas sin cosechar. Solamente en el mes de diciembre se recuperó un ritmo de corte más habitual, al mismo tiempo que lo hacía en las principales zonas productoras, provocando el descenso del precio.

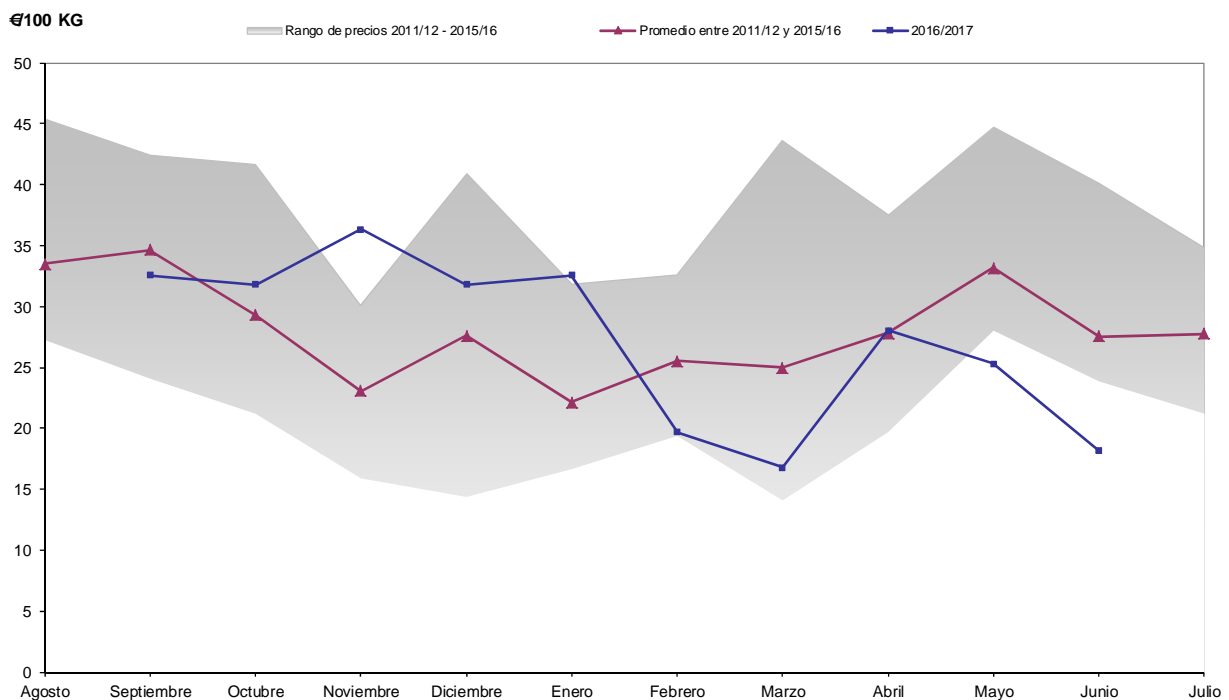
El año comenzó con un mercado alterado por los efectos de la Navidad, que frenaron las ventas durante los primeros días, pero sobre todo por las inclemencias meteorológicas. Mientras que las heladas que afectaron a buena parte de Europa dejaron las producciones locales reducidas al mínimo, el gran abastecedor de hortalizas que es el sureste peninsular atravesaba por momentos de gran escasez debido a las inundaciones del mes de diciembre y a la ola de frío de enero. El descenso de las temperaturas supuso así un freno al alto ritmo de corte con que se terminó el año, impulsando los precios al doble en tan solo 15 días. No pudo mantenerse este precio por mucho tiempo, mal aceptado por el consumidor, experimentando un efecto rebote que hundió los precios hasta valores de dudosa rentabilidad.

La repetición desde entonces de una meteorología más cálida de lo habitual favoreció el adelantamiento de las programaciones en todas las zonas productoras y la acumulación de pellas en los almacenes. El precio se mantuvo invariablemente bajo hasta finales de marzo, y solo en abril, con una oferta más limitada, pudo remontar a valores más habituales.

Durante mayo se concentró la mayor parte del corte de coliflor de primavera, que partió con un buen precio apoyada por la falta de oferta puntual. Pronto sin embargo hubo que ajustar el precio a la baja para poder sacar al mercado unas pellas de calidad decreciente afectadas por el excesivo calor y con una demanda también en retroceso.

El resultado de la campaña ha sido similar al de los últimos años, aunque con gran variabilidad. Si bien durante buena parte de 2017 el precio se mantuvo por debajo de las medias y alcanzó niveles muy bajos, estos quedaron compensados por un mejor inicio de campaña, sobre todo con las pellas cortadas durante el mes de diciembre, que aunó buen precio y altas producciones.

**COLIFLOR. PRECIOS MEDIOS MENSUALES. CAMPAÑA 2016/2017**



### 3.6. CHAMPIÑÓN Y SETAS

El mes de junio resultó ser más cálido de lo normal, no sólo en nuestra región sino en el conjunto del país. En la zona más importante en el cultivo de seta a nivel nacional, en la zona de Castilla-La Mancha conocida como La Manchuela, el calor ha llegado a ser extremo, con temperaturas superiores en varios grados a los valores normales. Esto ha acarreado una reducción sustancial de la oferta de setas a nivel nacional, haciendo que se entrara en julio con una importante revalorización para aquellas pocas que han salido al mercado. Este mes ha sido igualmente cálido, favoreciendo los altos precios, aunque no sin vaivenes generados por momentos más productivos en semanas más frescas.

Para los cultivadores de champiñón para industria la campaña finalizó con adelanto, ante la dificultad de controlar las producciones. Los que han quedado este mes en activo, lo han hecho asumiendo un mayor coste de climatización y una oferta más reducida que, sin embargo, no ha encontrado recompensa en el precio, que ha pasado el mes sin manifestar cambios.

(€/100 kg)	Al día 5	Al día 15	Al día 25	Precio medio mensual
Champiñón granel (*)	190,00	190,00	190,00	190,00
Pleurotus granel	350,00	130,00	250,00	243,33

### 3.7. FRUTAS

La cosecha de cereza, que empezó con mal pie, ha seguido durante este mes por el mismo camino, con un fruto lábil de escasa vida útil, debido a las lluvias registradas seguidas de altas temperaturas. De esta forma, a mediados de mes la caída de precio fue notable, dejando fuera del mercado a los calibres más cortos y haciendo que algunos agricultores se plantearan suspender la recolección. Y es que esta situación ha cogido a contrapié a los cultivadores de esta fruta ya que, mientras estos han sufrido unas malas condiciones para la obtención de un fruto de calidad, en Extremadura han recuperado su potencial productivo, y en Aragón, como segunda comunidad autónoma productora, la cosecha ha dejado buenas sensaciones en calidad y precio.

Cereza (€/100 kg)	Al día 5	Al día 15	Al día 25	Precio medio mensual
30+ mm	200,00 – 250,00	140,00 – 160,00	130,00 – 150,00	157,00 – 187,00
28 - 30 mm	170,00 – 200,00	100,00 – 110,00	100,00 – 110,00	123,00 – 140,00
26 - 28 mm	100,00 – 120,00	s. p.	70,00 – 80,00	85,00 – 100,00
24 - 26 mm	80,00 – 100,00	s. p.	40,00 – 50,00	60,00 – 75,00

Precios percibidos por el agricultor.

Casi solapándose con la cosecha de cereza, comenzó la cosecha de ciruela con hasta 10 días de adelanto, quedando prácticamente finalizada al concluir el mes. Aunque la cosecha ha sido menos abundante que la de la última campaña, los rendimientos han sido buenos en las plantaciones de Rioja Baja, aunque una parte de la superficie ha quedado afectada por el pedrisco que afectó en las inmediaciones de Quel. En Rioja Media, por su parte, los problemas de cuajado han dejado una producción más corta. La mayor parte del fruto se ha guardado en cámara en espera de que la situación del mercado sea más propicia, cuando las grandes zonas productoras hayan eliminado parte de sus existencias.

Una vez que las grandes zonas productoras de fruta de hueso han llegado a su apogeo recolector, el mercado ha empezado a tensionarse, con fuertes presiones para rebajar el precio y, lo que en un principio se caracterizaba por una demanda capaz de absorber la producción, ha pasado a finales de mes a estar protagonizado por un fruto que engrosaba las existencias en cámara. En tanto que la producción regional no es tan importante, los almacenistas locales no han sufrido un atasco en las cámaras y han podido retrasar la pérdida de valor algunas jornadas, aunque han acabado por ceder ante la situación de la campaña, marcada por la abundancia de fruto y por la ampliación del veto ruso.

Melocotón (€/100 kg)	Al día 5	Al día 15	Al día 25	Precio medio mensual
<b>Rojo (70+)</b>	-	40,00	30,00	<b>35,00</b>
<b>Amarillo (70+)</b>	-	45,00	45,00	<b>45,00</b>

Precios percibidos por el agricultor.

Nectarina (€/100 kg)	Al día 5	Al día 15	Al día 25	Precio medio mensual
<b>Carne amarilla (70+)</b>	35,00	40,00	35,00	<b>36,67</b>

Precios percibidos por el agricultor.

Paraguayo (€/100 kg)	Al día 5	Al día 15	Al día 25	Precio medio mensual
<b>Paraguayo (70+)</b>	50,00	45,00	45,00	<b>46,67</b>

Precios percibidos por el agricultor.

Albaricoque (€/100 kg)	Al día 5	Al día 15	Al día 25	Precio medio mensual
<b>Albaricoque (45+)</b>	55,00	55,00	65,00	<b>58,33</b>

Precios percibidos por el agricultor.

Ha sido también el momento de la cosecha de las variedades más tempranas de pera, que han llegado al mercado a precios similares a los de las últimas campañas. En cuanto a las variedades mayoritarias, se prevé para esta campaña una cosecha menor, debido a la incidencia de las heladas de finales de abril, que ha afectado a las plantaciones situadas al oeste del Iregua, y a una pérdida de la superficie productiva. Esta situación contrasta con la nacional, en la que previsiblemente se mantendrá estable la producción de pera.

Pera (€/100 kg)	Al día 5	Al día 15	Al día 25	Precio medio mensual
<b>Moretini (60+)</b>	-	-	30,00	<b>30,00</b>
<b>Ercolini (50+)</b>	-	-	50,00	<b>50,00</b>
<b>Limonera (60+)</b>	-	-	35,00	<b>35,00</b>

Precios percibidos por el agricultor.

### 3.8. ALMENDRAS

#### SITUACIÓN DEL CAMPO

A medida que se reducía el tiempo pendiente hasta el comienzo de la nueva cosecha, aumentaban los comentarios en el mercado de la almendra, alentados por las dudas que presentaba una cosecha en nuestro país que había tenido que superar una muy adversa meteorología. A mediados de mes, las organizaciones profesionales aventuraron su resultado en nuestra comunidad, anunciando una producción prevista superior a la del año pasado en un 5,26%. Debemos recordar que el año 2016 trajo una cantidad de almendra inferior a la media en torno al 45%. La responsabilidad de este incremento de producción interanual se achacaba más al aumento de la superficie de cultivo y la renovación de plantaciones obsoletas que a una meteorología más favorable.

#### SITUACIÓN DEL MERCADO

La llegada del mes de julio supuso en el mercado de la almendra la llegada también de un periodo de estabilidad en los precios que contrastaba con lo acontecido en las semanas de finales de junio, cuando el

mercado nacional operó con precios a la baja. En Estados Unidos las cotizaciones seguían estables, aunque con una dosis mayor de fortaleza que en meses atrás, gracias a un buen ritmo exportador que apuntaló las cotizaciones a un nivel similar a las de 2016, y ello a pesar de preverse este año una producción algo mayor a la del anterior ejercicio.

Finalmente las cotizaciones de las almendras quedaron prácticamente estables, con la única excepción de las comunas, que después de algunas semanas sin cotización regresaron con un valor que resultó ser el más bajo anotado para este grupo de variedades desde enero de 2013.

(€/100 kg en cáscara)	Al día 5	Al día 15	Al día 25	Precio medio mensual
Almendra Largueta	163,00	163,00	163,00	<b>163,00</b>
Almendra Marcona	164,00	164,00	164,00	<b>164,00</b>
Almendra Comuna	s. c.	s. c.	78,00	<b>78,00</b>

### 3.9. VIÑEDO

Las lluvias caídas a comienzos de mes, al margen de algunas situaciones concretas en las que su carácter torrencial pudo dañar los viñedos o afectar a sus infraestructuras, se consideraron muy positivas, dadas las escasas reservas de los secanos y el estado del cultivo. Como aspecto negativo, su llegada significó la intensificación de los tratamientos fitosanitarios frente al riesgo de propagación de enfermedades.

Los viñedos de La Rioja mostraban una evolución claramente diferenciada entre aquellos que padecieron el azote de las heladas tardías de primavera, y en consecuencia ostentaban una fenología más atrasada, y los que se vieron libres de ellas y avanzaban por la fase de envero. Una distancia apreciable que hacía imprescindible para los más atrasados un periodo de maduración largo y de meteorología favorable, para culminar con éxito, al menos cualitativo, la vendimia de estas zonas.

La meteorología, que hasta entonces y pese a todo, había sido más cálida de lo habitual, mantuvo una evolución fenológica del viñedo acelerada, haciendo que se pudiera constatar a finales de mes un adelanto sobre un año medio de entre 10 y 20 días, en las zonas que quedaron libres de las heladas de abril.

En cuanto al mercado del vino, el precio medio ponderado del vino tinto a granel con DOC Rioja de la cosecha 2016 que consta en la Sección de Estadística hasta la fecha es de 24,71 €/cántara.

## 4. GANADERÍA

### 4.1. VACUNO

La constante estabilidad en los precios que las canales de vacuno disfrutaban desde el comienzo de este año, y que salvo algunos ajustes puntuales anotados en el precio de las terneras en el mercado local habían mantenido las cotizaciones inamovibles durante el primer semestre de 2017, finalizó con la llegada de este mes del lado de las hembras de menor calidad, precisamente el tipo menos demandado por los mercados de exportación. Una prueba más del dominio de esta fracción de la demanda frente a la proveniente del mercado interior, turismo incluido.

Poco a poco y a medida que el mes trascurría, la demanda turística fue tomando auge, y los mercados para exportación mantuvieron un comportamiento muy dubitativo, configurando una coyuntura de mercado cargada de volatilidad, en la que las canales de vacuno prolongaron sus precios con escasas variaciones, aunque, como es ya costumbre en este mercado, bajo tendencias opuestas, alcista en los machos y bajistas en las hembras. Este ambiente de dudas en la carne alcanzaba también el mercado de la recría, que veía limitada su demanda, además de por la negativa influencia del calor sobre el engorde, por las malas expectativas que se tenían de rentabilizar la adquisición de unas reses por entonces muy caras y que en el futuro iban a obtener unos precios en canal en entredicho.

La segunda quincena del mes dispuso de unos precios en alza para las canales de los machos cruzados, gracias al aumento de las ventas de animales vivos para exportación. Las hembras, a pesar de encontrarse cada vez más cerca de los descensos, lograron sujetar sus precios con la esperanza de contar un consumo creciente en las zonas de destino turístico. Tendencias ambas que contradecían la tradicional caída de los precios que se registra en este mercado en los meses de verano, y que hace coincidir el mes de julio con los valores mínimos anuales.

(€/100 kg en vivo)	Al día 5	Al día 15	Al día 25	Precio medio mensual
<b>Termeros</b> (para abasto)	253,88	254,50	255,06	<b>254,48</b>
<b>Añojos</b> (para abasto)	245,21	245,21	245,99	<b>245,47</b>
<b>Leche de vaca</b> (€/100 litros)				<b>31,00</b>

### 4.2. OVINO

El mes de julio comenzó en este mercado con una subida generalizada de los precios, que benefició a todas las categorías de cordero, y que a lo largo de sus cuatro semanas de duración logró asentarse sin cambios apreciables. En este tiempo, la oferta y la demanda se desarrollaron bajo un notable equilibrio, a pesar de que los precios se veían presionados a la baja debido a unas ventas para sacrificio inferiores a lo esperado, y que las salidas de corderos pesados a la exportación no eran muy dinámicas. Los productores siguieron demandando unos precios más altos, que finalmente quedaron invariables debido a la necesidad de mantener la puerta abierta a los mercados exteriores de terceros países.

La escasa oferta de corderos lechales se alineó con una demanda interna que se reducía en las ciudades del interior, y que estaba muy necesitada del impulso del consumo de las zonas turísticas.

(€/100 kg en vivo)	Al día 5	Al día 15	Al día 25	Precio medio mensual
<b>Cordero lechal</b>	420,00	420,00	420,00	<b>360,00</b>
<b>Cordero recental</b>	316,00	316,00	316,00	<b>316,00</b>
<b>Cordero pascual</b>	302,00	302,00	302,00	<b>302,00</b>
<b>Cabrito lechal</b>	440,00	440,00	440,00	<b>440,00</b>
<b>Leche de oveja</b> (€/100 litros)				<b>81,00</b>
<b>Leche de cabra</b> (€/100 litros)				<b>56,00</b>



### 4.3. PORCINO

El mercado de la carne de porcino transitó por el mes de julio sin variaciones reseñables ni en sus condicionantes de mercado ni en sus precios. La oferta de cerdos cebados fue inferior a las necesidades de la demanda, tanto en número, por las escasas entradas de lechones de meses atrás, como en su peso, limitado éste por la necesidad de los productores por cumplir sus compromisos de suministro, y por encontrarse además en la época de menor peso medio canal. Estas circunstancias dejaban en un muy segundo plano las dificultades por las que atravesaba el mercado de la carne, que seguía necesitado de precios más bajos para operar con éxito en los mercados de exportación.

El equilibrio logrado entre ambas tendencias opuestas, derivado de unas cotizaciones ancladas en las alturas, y de la comprometida situación del mercado de la carne, que operaba acuciado por los descensos continuados de Alemania y las presiones bajistas de los importadores asiáticos, cerró el mes sin variaciones en los precios. Los mataderos nacionales siguieron con problemas para completar su actividad semanal programada aceptando a regañadientes este periodo de estabilidad, eso sí, respaldados por una demanda extra de carne proveniente del turismo y por la esperanza de que la escasez de efectivos fuera poco a poco aliviándose.

A finales de mes se produjo un descenso severo en los precios del lechón para cebo como consecuencia de una demanda lenta y pesada, a la que los rigores del verano le impedían generar plazas en sus cebaderos. Como, además, la oferta holandesa se dejó sentir aunque fuera levemente en nuestro mercado, y nuestra producción también iba en aumento, se auguraba un futuro a corto plazo para estos animales poco favorable en cuanto a sus precios. Precios que seguían discurriendo muy por encima de los del año pasado en estas mismas fechas.

	Al día 5	Al día 15	Al día 25	Precio medio mensual
<b>Cerdo cebado</b> (€/100 kg en vivo)	147,00	147,00	147,00	<b>147,00</b>
<b>Cerdo cebado</b> (€/100 kg en canal)	182,00	182,00	182,00	<b>182,00</b>
<b>Lechón unidad</b> (15 kg)	47,00	47,00	44,00	<b>46,00</b>

### 4.4. AVES Y HUEVOS

Después de un junio decididamente alcista, los precios del kilo en vivo de pollo cebado operaron durante todo el mes de julio bajo una coyuntura de notable estabilidad, tal y como se observa en la tabla adjunta. Las ventas, que ganaron animación en los destinos turísticos, la perdieron en los centros urbanos, ofreciendo finalmente entre ambos nichos de consumo, un balance de mercado equilibrado con la producción, que dejó los precios sin cambios apreciables. El mes finalizaba con una cotización que se situaba a un nivel superior a la de julio del año pasado en un 25%.

Los huevos en sus categorías superiores anotaron algunas subidas, que fueron el fiel reflejo de un mercado en el que la demanda para fresco ampliaba su papel protagonista.

	Al día 5	Al día 15	Al día 25	Precio medio mensual
<b>Pollo de granja</b> (€/100 kg en vivo)	134,00	134,00	134,00	<b>134,00</b>
<b>Huevos de gallina cat. XL</b> (€/100 docenas)	127,00	131,00	131,00	<b>129,67</b>
<b>Huevos de gallina cat. L</b> (€/100 docenas)	106,00	110,00	110,00	<b>108,67</b>

### 4.5. CONEJOS

La cercanía del mes de agosto fue motivo suficiente durante la segunda quincena del mes, primero para ver avanzar los precios de lonja, y posteriormente y hasta finalizar el mes para eludir las presiones bajistas

en el precio de las canales de conejo. El cambio de mes y el aumento de la demanda en el litoral, que se esperaba en un plazo corto, impidieron el triunfo de las tesis bajistas.

(€/100 kg en vivo)	Al día 5	Al día 15	Al día 25	Precio medio mensual
Conejo	153,00	163,00	163,00	159,67